

# Kommunens merkostnad för en obehörig elev

Weronika Nowak

December 2020

Projektägare: Sveriges Kommuner och Regioner

Projektledare: Elin Vimefall  
Lektor i Nationalekonomi  
Örebro Universitet

## Sammanfattning

I denna rapport estimeras kommunens kostnader för de elever som efter årskurs nio var obehöriga, respektive behöriga till ett nationellt gymnasieprogram med hänsyn till kostnaden för gymnasieskolan och det kommunala aktivitetsansvaret. Skillnaden i kostnad mellan grupperna visar kommunens merkostnad för en obehörig elev. Studien bygger på data för alla eleverna som gick ut årskurs nio 2011 eller 2012 och följer dessa igenom skolsystemet i sju år. Kostnaderna för det nationella programmet, introduktionsprogrammet samt det kommunala aktivitetsansvaret har hämtats från ett antal kommuner. Resultatet visar att merkostnaden för en obehörig elev i förhållande till en behörig elev efter sju år uppgår till ca 38 000 kronor vilket innebär att en obehörig elev i genomsnitt kostar ca 12 procent mer än en behörig elev.

Bland de obehöriga eleverna är det fler som hoppar av skolan utan att ha gått hela gymnasiet vilket innebär att denna grupp har större risk att omfattas av det kommunala aktivitetsansvaret. De har även en lägre sannolikhet att ta en gymnasieexamen och endast 26 procent av de obehöriga eleverna har gått ut med en gymnasieexamen efter sju år. Motsvarande andel för de behöriga eleverna är 78 procent.

Tidigare studier visar att pojkar i jämförelse med flickor samt att elever med utländsk bakgrund i jämförelse med elever med svensk bakgrund klarar sig sämre i skolan. Därför analyseras även data uppdelat på kön samt demografisk bakgrund. Resultaten bekräftar att andelen av pojkarna som går ut med gymnasieexamen är lägre än andelen av flickorna och distinktionen på demografisk bakgrund visar att en obehörig utrikes född elevs kommunala kostnad i genomsnitt är 43 000 kronor högre än för en obehörig elev med svensk bakgrund.

## Innehåll

Begrepp och definitioner.....	4
1. Inledning .....	5
2. Det svenska skolsystemet.....	6
2.1. Introduktionsprogram .....	8
2.2. Folkhögskolan och Komvux.....	9
3. Det kommunala aktivitetsansvaret .....	9
4. Kostnader som används i studien .....	10
4.1. Skolkostnad .....	10
4.2. Kommunala aktivitetsansvaret.....	12
4.3. Totala kostnader.....	13
6. Kostnadsberäkning.....	13
6.1. Datamaterial - övergångssannolikheter.....	14
6.2. Datamaterial -Registret för Kommunala aktivitetsansvaret .....	15
6.4. Modell.....	16
6.5. Exemplifiering av kostnadsberäkning.....	17
6.6. Matematisk modell .....	20
7. Resultat .....	21
7.1. Obehöriga elever.....	21
7.2. Övergångssannolikheter samt examensandelar - olika introduktionsprogram.....	24
7.4. Examensandelar samt genomsnittlig tid i gymnasieskolan– en jämförelse mellan behöriga och obehöriga elever .....	27
7.5 Förväntad kommunalkostnad.....	28
8. Diskussion.....	30
9. Slutsats .....	32
10. Förslag till vidare studier .....	33
Referenser .....	34
Bilagor.....	36
Bilaga A.....	36
Bilaga B.....	36
Bilaga C.....	38
Bilaga D.....	39
Bilaga E.....	39
Bilaga F.....	41
Bilaga G.....	42

## Begrepp och definitioner

**Beslutsträd** – En modell som visar sannolikheten att individ befinner sig i olika stadier givet var de befann sig föregående period.

**Diskonteringsränta** – Räntesats som används för att räkna om framtida årskostnader till nuvärde.

**Gymnasieexamen** – Utfärdas när en elev har avslutat ett nationellt gymnasieprogram med godkända betyg i kärnämnen och gymnasiearbetet, samt att minst 2 250 av 2 500 poäng som eleven läser ska vara godkända (Sveriges officiella statistik, 2020).

**Introduktionsprogram** – Ett program för de individer som inte uppfyller behörighetskraven för att börja på ett nationellt gymnasieprogram. Det finns fyra olika introduktionsprogram som erbjuds obehöriga elever för att ge en möjlighet att komma in på ett nationellt gymnasieprogram eller ge färdigheter som behövs för ett framtida jobb (Skolverket, 2020a).

**Nuvärde** – Dagens värde av framtida årskostnader.

**Skolplikt** – Alla barn som är bosatta i Sverige måste enligt lag gå i skolan. Skolplikten i Sverige sträcker sig mellan förskoleklassen och årskurs 9.

**Studiebevis** – Utfärdas när en elev genomfört en gymnasieutbildning men inte uppfyller kraven för en gymnasieexamen (Sveriges officiella statistik, 2020).

**Svensk bakgrund** – Individ född i Sverige med minst en förälder född i Sverige (Statistiska Centralbyrån, 2020a).

**Utländsk bakgrund, född i Sverige** – Individ född i Sverige med båda föräldrar födda utomlands (Statistiska Centralbyrån, 2020a).

**Utländsk bakgrund, född utomlands** – Individ född utomlands som har invandrat till Sverige (Statistiska Centralbyrån, 2020a).

**Övergångssannolikhet** – sannolikhet att befinna sig i nuvarande stadie givet föregående stadie.

## 1. Inledning

Av de ungdomar som år 2020 gick ut årskurs nio hade 14 procent inte uppnått de mål som krävs för att vara behöriga till ett nationellt gymnasieprogram. Majoriteten av dessa påbörjar ett introduktionsprogram för att bli behöriga till gymnasiet. I jämförelse med de som direkt är behöriga har denna grupp dock en lägre sannolikhet att någon gång ta en gymnasieexamen och en större sannolikhet att istället hoppa av skolan. I denna studie uppskattas den merkostnad som uppstår för kommunen till följd av att en elev efter avslutad årskurs nio inte har klarat behörigheten till gymnasiet.

Syftet med rapporten är dels att ge en ökad förståelse för hur olika grupper av individer rör sig genom utbildningssystemet. Denna kunskap blir av stor vikt för att kunna avgöra var och när det finns ett behov av extra insatser för att öka individens sannolikhet att ta en gymnasieexamen, något som kan ha en avgörande betydelse för vilka möjligheter som ges senare i livet. Genom att beräkna merkostnaden av att en individ inte klarar behörigheten utgör denna rapport även ett viktigt underlag för utvärderingar av insatser som syftar till att öka andelen elever som efter årskurs nio klarar behörigheten till gymnasiet.

Sedan år 2015 har kommuner i Sverige ett ansvar att föra register över de ungdomar i åldrar 16 till 20 år som hoppar av skolan eller inte erhåller en gymnasieexamen och motivera dem att främst återuppta sina studier. Olika typer av åtgärder anpassade efter ungdomens individuella behov erbjuds inom ramen för det som kallas det kommunala aktivitetsansvaret (KAA). I denna rapport estimeras kostnaden för en obehörig, respektive behörig elev med fokus dels på kostnaderna för gymnasieskolan, dels på kostnaderna för det kommunala aktivitetsansvaret (KAA). Skillnaden i kostnaden mellan grupperna tolkas som merkostnaden för en obehörig elev.

Datat som används inkluderar alla som lämnade grundskolan 2011 eller 2012. Dessa individer följs sedan i sju år.<sup>1</sup> I beräkningarna används även kommunernas kostnadsdata för de nationella gymnasieprogrammen, introduktionsprogrammen samt KAA. Av de individerna som gick ut årskurs nio 2011 eller 2012 var ca 88 procent behöriga och 12 procent obehöriga till ett nationellt gymnasieprogram. Majoriteten av de obehöriga eleverna påbörjar ett introduktionsprogram år 1. Trots att ett av målen med introduktionsprogrammen är att eleven sen ska övergå till ett nationellt gymnasieprogram var det endast 51 procent av de obehöriga

---

<sup>1</sup> Data från kohorten 2011 sträcker sig över åtta år och data från kohorten 2012 över sju år. Då endast ett fåtal elever var kvar i skolsystemet år åtta så påverkar inte detta år resultatet. Vi har därför valt att enbart använda data för sju år för båda kohorterna.

elever som någon gång påbörjar ett introduktionsprogram som går över till ett nationellt gymnasieprogram inom sju år.

Obehöriga och behöriga elever går i genomsnitt nästan lika länge i skolan (3,06 respektive 3,17 år) men variationen i tid inom gruppen är högre bland de obehöriga eleverna då några hoppar av skolan i ett tidigt skede och andra behöver några extra år på sig för att fullfölja sin utbildning. Den stora skillnaden syns istället i hur många som faktiskt tar en gymnasieexamen. Det är endast 26 procent av de obehöriga eleverna som efter 7 år har gått ut med en examen. Motsvarande andel för de behöriga eleverna uppgår till 78 procent. Detta innebär att större andel av de obehöriga eleverna än de behöriga hamnar i KAA, vilket återspeglas i högre genomsnittlig KAA kostnad för denna grupp (5 476 kronor för en obehörig elev respektive 1 872 kronor för en behörig elev). Dessutom är kostnaden för introduktionsprogrammen högre än för de nationella gymnasieprogrammen. Detta bidrar till högre totala gymnasiekostnaden för de obehöriga eleverna. Den kommunala kostnaden för en obehörig elev estimeras till 345 000 kronor, medan motsvarande kostnad för de behöriga eleverna uppgår till 307 000 kronor. Detta resulterar i en merkostnad för en obehörig elev på 38 000 kronor.

## **2. Det svenska skolsystemet**

Skolplikten i Sverige sträcker sig mellan förskoleklassen och årskurs 9. Därmed är den obligatoriska grundskoleutbildningen tio år. Ungdomen som slutför grundskolan kan söka till ett nationellt gymnasieprogram om hen uppfyller behörighetskraven. Det svenska skolsystemet erbjuder valet mellan högskoleförberedande gymnasieprogram och yrkesprogram. Högskoleförberedande gymnasieprogram förbereder inför högskole- och universitetsstudier medan yrkesprogrammen syftar till att förbereda ungdomen inför arbetslivet. Ett avslutat nationellt program resulterar i en gymnasieexamen, antingen en yrkesexamen eller en högskoleförberedande examen.

För att vara behörig till ett yrkesprogram krävs minst åtta godkända betyg varav tre är kärnämnen (Skolverket, 2020b). Behörigheten till ett högskoleförberedande gymnasieprogram kräver ytterligare fyra godkända betyg. Eftersom behörighet till ett yrkesprogram kräver minst antal godkända betyg används detta krav för att definiera en behörig elev i denna rapport. En elev som i slutet av årskurs nio inte har uppfyllt behörighetskraven till ett yrkesprogram benämns i denna rapport ”obehörig”.

Tabell 1 presenterar andelen behöriga och obehöriga elever till gymnasieskolan mellan åren 2013 och 2020. Det är tydligt att andelen behöriga elever sjönk mellan åren 2013 och 2017,

men har sedan ökat något. Statistiken visar även att andelen av flickorna som erhåller behörighet till ett nationellt gymnasieprogram är högre än andelen av pojkarna.

*Tabell 1. Andel behöriga samt obehöriga elever till gymnasieskolan (%), totalt och fördelat per kön, 2013–2020.*

År	Andel behöriga elever			Andel obehöriga elever		
	<b>Totalt</b>	Flickor	Pojkar	<b>Totalt</b>	Flickor	Pojkar
2013	87,6	88,9	86,3	12,4	11,1	13,7
2014	86,9	88,3	85,5	13,1	11,7	14,5
2015	85,6	87,3	83,9	14,4	12,7	16,1
2016	83,1	87,7	79,0	16,9	12,3	21,0
2017	82,5	86,4	79,2	17,5	13,6	20,8
2018	84,4	86,7	82,3	15,6	13,3	17,7
2019	84,3	85,8	82,9	15,7	14,2	17,1
2020	85,6	87,0	84,3	14,4	13,0	15,7

Källa: Sveriges officiella statistik (2018) och SIRIS (2020).

En av förklaringarna till minskningen i andelen behöriga elever 2012–2017 är den ökade invandring som skedde till Sverige under den aktuella perioden. Det oroliga världsläget har bidragit till att andelen utrikesfödda elever i årskurs 9 har mer än fördubblats mellan åren 2010 och 2017 (Grönqvist och Niknami, 2020). Dessa elever har i genomsnitt sämre betyg i grundskolan i jämförelse med elever med svensk bakgrund (Grönqvist och Niknami, 2017; Holmlund, Häggblom, Lindahl, Martinsson, Sjögren, Vikman och Öckert, 2014; Johnsson och Rudolphi, 2011), vilket i ett senare skede påverkar sannolikheten att klara gymnasiebehörigheten. Detta mönster syns tydligt i tabell 2. För elever med svensk bakgrund har behörighetsgraden varit konstant på ca 90 procent under hela tidsperioden. För elever med utländsk bakgrund, födda i Sverige har behörighetsgraden uppgått till ca 85 procent de senaste åren. Den lägsta behörighetsgraden observeras bland elever födda utomlands som invandrat till Sverige. För denna grupp har behörigheten varierar något runt ca 50 procent under tidsperioden.

Tabell 2. Andel behöriga elever till yrkesprogrammet (%), 2013–2020. Uppdelat efter demografisk bakgrund.

År	Totalt	Svensk Bakgrund	Utl. Bakgrund, födda i Sverige	Utl. Bakgrund, födda utomlands
2013	87,6	91,1	85,8	52,1
2014	86,9	90,7	84,7	51,9
2015	85,6	90,9	84,4	49,5
2016	83,1	91,8	86,8	50,8
2017	82,5	90,8	84,4	46,5
2018	84,4	90,9	86,1	46,9
2019	84,3	90,1	83,4	47,1
2020	85,6	90,8	84,9	51,9

Källa: SIRIS (2020)

Anm.1. Behörighetskraven är lägst till yrkesprogrammen. Att vara behörig till yrkesprogram innebär även att vara behörig till högskoleförberedande program för de flesta eleverna.

Anm.2. Elever med svensk bakgrund är elever födda i Sverige med minst en förälder född i Sverige. I denna grupp inkluderas även elever med okänd bakgrund. Elever med utländsk bakgrund födda i Sverige är elever med båda föräldrarna födda utomlands, men som själva är födda i Sverige. Elever med utländsk bakgrund födda utanför Sverige är elever som har invandrat till Sverige efter tiden för ordinarie skolstart i Sverige.

Eftersom elever med utländsk bakgrund födda utomlands och utrikes födda elever uppvisar i genomsnitt sämre resultat i skolan estimeras i denna rapport även kostnader separat för dessa elever och jämförs med kostnaden för elever med svensk bakgrund.

## 2.1. Introduktionsprogram

Obehörig elev har rätt till att antingen läsa upp enstaka betyg under sommaren (Skolverket, 2020c) eller gå ett introduktionsprogram (Skolverket, 2020a). I dagsläget kan ungdomen välja mellan fyra introduktionsprogram: Programinriktat val, Yrkesintroduktion, Individuellt alternativ och Språkintroduktion. Tidigare kunde eleven i stället välja mellan fem introduktionsprogram, men i juli 2019 ersatte Programinriktat val det som tidigare kallades Preparandutbildningen samt Programinriktat individuellt val (Skolverket, 2020a). I denna rapport används data med elever som gick ett introduktionsprogram innan dessa förändringar skedde och därför används den gamla uppdelningen.

Det programinriktade valet syftar till att ge behörighet till ett yrkesprogram eller ett högskoleförberedande program. För att få börja på det Programinriktade introduktionsprogrammet behöver ungdomen ha godkända betyg i svenska eller svenska som andraspråk, matematik och engelska samt tre andra grundskoleämnen. I de fall eleven endast har ett godkänt betyg i antingen matematik eller engelska krävs godkänt i fyra andra grundskoleämnen. Eleven som saknar denna behörighet erbjuds istället Yrkesintroduktion. På Yrkesintroduktion kan ungdomen läsa upp sina betyg för att bli behörig till det Programinriktade valet eller praktik som i senare skede kan leda till ett arbete.



Språkinstruktionen är till för de elever som har invandrat till Sverige och behöver få svenskaspråkkunskaper. Programmet erbjuder undervisning i svenska, grundskoleämnen, kurser från nationella program samt andra insatser. Denna utbildning förväntas leda till ett nationellt program eller annan typ av utbildning.

Enligt skollagens 15 kapitel 5§, 16 kapitel 37§ samt 17 kapitel 15§ har en elev som påbörjat ett nationellt gymnasieprogram eller introduktionsprogram rätt till att fullfölja sin utbildning vilket innebär att individen kan fortsätta gå i skolan efter hen fyllt 20 år (ibid.). Andra skolalternativ som återfinns för individer över 20 år är Folkhögskola eller Komvux.

## 2.2. Folkhögskolan och Komvux

Folkhögskolan riktar sig främst mot individer som fyllt 18 år, dock får även ungdomar yngre än 18 år i vissa fall möjlighet att läsa där (Folkhögskola, 2020). Folkhögskolan erbjuder studier i mindre klasser, där eleverna får mer uppmärksamhet och hjälp. För elever som vill bli behöriga till högskolan eller yrkeshögskolan finns en behörighetsgivande allmän kurs (Sveriges folkhögskolor, 2020). Andra utbildningsformer är bland annat profilkurser som riktar sig mot något specialområde, som exempelvis konst, teater eller yrkesutbildningar som till exempel journalist.

Komvux däremot riktar sig endast mot vuxna som fyllt 20 år. Där erbjuds kurser på både grundläggande och gymnasienivå (Skolverket, 2020d). Utbildningen anpassas utifrån individens behov och förutsättningar. Även dessa studier förbereder inför yrkeslivet eller högskolestudier.

## 3. Det kommunala aktivitetsansvaret

Kommunernas har som ansvar att löpande under året söka upp ungdomar som i åldrarna 16 till 20 år inte går i skolan eller som gått ut gymnasiet utan en examen, kartlägga deras situation samt med olika typer av åtgärder motivera dem till att till exempel återuppta utbildningen (Skolverket, 2016). KAA-processen börjar med identifiering av berörda ungdomar. Detta steg följs av upptagande av kontakt genom exempelvis brev, telefonsamtal, sms eller hembesök för att ta reda på individens nuvarande sysselsättning. Den vanligaste åtgärden som erbjuds KAA-ungdomar är motivationshöjande samtal som förväntas leda till återupptagande av utbildning. I de fallen då ungdomarna saknar behörighet till ett nationellt gymnasieprogram motiveras de till att påbörja sina studier på ett introduktionsprogram. KAA erbjuder även andra typer av insatser, till exempel är samverkan med aktörer inom hälso- och sjukvården eller socialtjänsten viktig.

För ungdomar som är redo att arbeta kan praktik vara ett alternativ för att skaffa sig kunskaper inom yrket. En del kommuner erbjuder även utbildningsplatser på Folkhögskolan. Det är kommunernas uppgift att dokumentera alla åtgärder. Kommunernas aktivitetsansvar upphör när ungdomen genomför eller har fullföljt ett nationellt program, kommer i arbete eller fyller 20 år.

#### **4. Kostnader som används i studien**

För att beräkna skolkostnaden för obehörig- respektive behörig elev används genomsnittskostnaden per individ för ett år på ett nationellt gymnasieprogram och introduktionsprogrammen. För att beräkna kommunens kostnader för en elev som har hoppat av skolan används kostnaden för det kommunala aktivitetsansvaret.

##### **4.1. Skolkostnad**

För att ta reda på kostnader för både de nationella gymnasieprogrammen och de olika introduktionsprogrammen har både skolor och kommuner i främst Göteborgsregionen kontaktats. Detta område var av särskilt intresse eftersom interkommunala priser för gymnasieinriktningar bestäms av utbildningsutskotten i vardera kommunen (Göteborgsregionens kommunalförbund, 2019). I alla kommuner i Göteborgsregionen har bland annat skoladministratörer och rektorer kontaktats.<sup>23</sup> I fyra av dessa fem kommuner har mailen senare blivit vidarebefordrade till ekonomer på kommunerna som har tagit fram prislistorna.

I Mariestad har skoladministratören på Vadborgsgymnasiet skickat prislistan. I Karlskoga kommun har KAA-samordnare kontaktats som i sin tur har bett deras ekonom om kommunens skolkostnader. Tabell 3 nedan visar kostnader per elev och skolår för varje introduktionsprogram samt gymnasium fördelat per kommun.

---

<sup>2</sup> Två gymnasieskolor i Borås har kontaktats varav en av dem vidarebeordrade mailet till Borås stad. Rektorn på Angereds gymnasiet hänvisade oss till Utbildningsförvaltningen i Göteborgs stad. En av administratörerna på Aranäs-gymnasiet i Kungsbacka vidarebefordrade mailet till Kungsbackas kommun. Skoladministratör på Nils Ericson-gymnasiet som har kontaktats vidarebefordrade mailet till ekonomen på Kunskapsförbundet Väst i Vänersborg.

<sup>3</sup> Förutom de sex listade kommunerna har även Fyrbodals kommunalförbund kontaktats. Eftersom de inte hanterar de ekonomiska besluten blev vi hänvisade till respektive huvudman inom kommunen.

Tabell 3. Gymnasiekostnader angivna i kronor per elev.

Kommun	Gymnasiekostnader inklusive lokalkostnad (Inom parentes gymnasiekostnader exklusive lokalkostnad)				
	Nationellt Program	Individuellt Alternativ	Programinriktat Val	Språk-introduktion	Yrkes-introduktion
Borås	95 165 (82 724)	141 024 (113 526)	112 165 (99 724)	119 310 (105 452)	121 641 (99 431)
Göteborg	93 100 (-)	152 305 (-)	105 095 (-)	149 480 (-)	131 882 (-)
Karlskoga	107 468 (78 342)	108 188 (86 794)	111 468 (82 342)	105 312 (83 918)	91 567 (70 173)
Kungsbacka	115 100 (-)	159 632 (-)	106 014 (-)	134 923 (-)	144 746 (-)
Mariestad*	102 704 (-)	107 472 (-)	71 652 (-)	85 106 (-)	114 750 (-)
Vänersborg**	113 933 (-)	159 804 (-)	117 933 (-)	149 416 (-)	148 202 (-)

Källa: Borås (2020), Göteborg (2020), Karlskoga (2020), Kungsbacka (2020), Mariestad (2020), Vänersborg (2020). Priserna för vardera introduktionsprogrammet för varje kommun kommer från prislistor för år 2020. Priset för Göteborgs nationella gymnasieprogram kommer från 2018 års bokslut.

Anm. Priser i första raden inklusive lokalkostnad. I parentes exklusive lokalkostnad. Beräknade kostnader visar medianvärdet.

\*Interkommunala ersättningar för Vadsbogymnasiets gymnasieprogram i Mariestad.

\*\*Kunskapsförbundet Väst som är ett kommunalförbund bildat av Vänersborg och Trollhättan bestämmer programpriser.

För att ta fram kostnaden för det nationella programmet har ett medianvärde av alla program beräknats. I dessa program inkluderas både högskoleförberedande såsom yrkesförberedande program.

Eftersom elever som läser det Individuella alternativet har större kunskapsluckor, anpassas denna utbildning till individuella behov vilket leder till en högre kostnad. Elever som läser det programinriktade valet brukar oftast läsa ett till två grundämnena och detta medför ett kostnadstillägg från de nationella gymnasieprogrammen. Därför beräknas kostnaden för det programinriktade valet manuellt med respektive kommuns kostnadstillägg förutom för kommunerna Mariestad och Kungsbacka som har presenterat sitt fast pris för detta program. Yrkesintroduktion inkluderar inriktningar som kräver utnyttjande av diverse maskiner (exempelvis på Bygg- och anläggningsprogrammet) vilket också förklarar varför kostnaden oftast är högre i jämförelse med kostnaden för de nationella gymnasieprogrammen.

## 4.2. Kommunala aktivitetsansvaret

Tolv kommuner har kontaktats för att göra en uppskattning av kostnader för det kommunala aktivitetsansvaret. Totalt fick vi fram uppgifter från sex kommuner (Tabell 4)<sup>4</sup> uppdelade på en storstad (Stockholm), två större städer (Karlstad och Örebro), en pendlingskommun nära större stad (Hammarö), en mindre stad/tätort (Karlskoga) och en landsbygdskommun (Östra Göinge).<sup>5</sup> Varken Hammarö eller Östra Göinge har en egen gymnasieskola vilket innebär att eleverna där pendlar till skolor i närområdet.

Tabell 4. Genomsnittskostnaden per KAA-ungdom per år.

Kommun	KAA-kostnad	Antal KAA-ungdomar per år	Genomsnittskostnad per KAA-ungdom
Hammarö	343 000	40	8 575
Karlskoga	1 650 000	200	8 250
Karlstad	1 400 000	430	3 255
Stockholm	36 174 000	6 000	6 029
Örebro	7 200 000	325	22 154
Östra Göinge	1 003 299	60	16 722

Källa: Hammarö kommun (2020), Östra Göinge kommun (2020), Karlskoga kommun (2020), Karlstad kommun (2020), Örebro kommun (2020), Stockholm stad (2020).

Anm.1. Kolumn (1) presenterar den totala 2019 årskostnaden för KAA i kommunerna Hammarö, Östra Göinge, Karlskoga, Karlstad, Örebro samt Stockholm. Kolumn (2) visar det uppskattade antalet KAA-ungdomar per år. Kolumn (3) visar genomsnittskostnaden per KAA-ungdom som erhålls när den totala KAA kostnaden divideras med antalet KAA ungdomar.

Eftersom det är svårt att särskilja marginalkostnaden för en elev används i stället genomsnittskostnaden. Större delen av KAA kostnader består av personalkostnader. Skillnaden i KAA kostnaderna kan även förklaras av hur arbetet med KAA bedrivs i respektive kommun. Mindre kommuner har exempelvis ingen egen lokal vilket innebär att kommuner med avskild KAA verksamhet har större driftkostnader. Detta förklarar exempelvis Stockholm stads och Örebro kommuns KAA kostnad. Flera kommuner erbjuder även platser på Folkhögskola för KAA elever. Stockholm stad erbjuder även speciella utbildningsplatser ämnade endast för KAA ungdomar. Det handlar om 90 utbildningsplatser som betalas oavsett om de nyttjas eller ej. Dessa platser står med andra ord redo för KAA ungdomar under året.

<sup>4</sup> Fyra av sex resterande kommuner har på grund av uteblivet svar inte kontaktats igen. Av de två resterande kommuner har den ena inte kunnat uppskatta KAA-kostnaden och den andra har uteblivits på grund av den komplexa KAA-verksamhetssammansättningen.

<sup>5</sup> Med en storstad och storstadsnära kommun menas en kommun med minst 200 000 invånare i kommunens största tätort. Karlstad och Örebro kategoriseras som större städer och kommuner nära större städer eftersom de har minst 40 000 invånare och mindre än 200 000 invånare i kommunens största tätort. Hammarö däremot är pendlingskommun nära större stad med minst 40% utpendling till större stad. Karlskoga är en mindre stad med minst 15 000 invånare och mindre än 40 000 invånare i kommunens största tätort och Östra Göinge är en pendlingskommun nära mindre stad/ tätort med minst 30% ut- eller inpendling till mindre ort.

För att beräkna genomsnittskostnaden per ungdom har varje kommun angett det genomsnittliga antalet KAA ungdomar per år. Baserat på detta beräknas den genomsnittliga KAA kostnader per ungdom som uppgår till 10 831 kronor.

### 4.3. Totala kostnader

Kostnader som används i studien är sammanställda i Tabell 5. Genomsnittskostnader fördelade på respektive introduktionsprogram återfinns i bilaga A, tabell 16. Alla kostnader inkluderar lokalkostnader, vilket gör att det troligen är en överskattning av den verkliga marginalkostnaden.

*Tabell 5. Genomsnittskostnader per individ och år fördelat per program samt kostnad per en KAA elev.*

	Genomsnittskostnad per individ och år
Det kommunala aktivitetsansvaret	10 831
Introduktionsprogram	122 879
Nationellt gymnasieprogram	104 578

Källa: Sammanställning av egna beräkningar.

För att erhålla den totala kostnaden för introduktionsprogrammen har först ett medianvärde för respektive kommuns introduktionskostnader beräknats och sedan har ett medelvärde beräknats av alla kommuners introduktionskostnader.<sup>6</sup> Eftersom kostnader för introduktionsprogrammen hämtas från valda kommuner, används även deras kostnader för de nationella gymnasieprogrammen. Detta återspeglar en mer rättvis bild i jämförelse av kostnader mellan de behöriga och obehöriga elever. Genomsnittskostnaden för de nationella programmen är ett medelvärde av presenterade kommuners gymnasiekostnader.

## 6. Kostnadsberäkning

I denna rapport estimeras kommunens kostnader för både behöriga och obehöriga elever under åren individen är 16 till 22 år. Differensen mellan dessa kostnader tolkas som kommunens merkostnad för en obehörig elev. Studien bygger vidare på Johansson (2018) som studerade vilken merkostnad en obehörig elev ger till gymnasieskolan. I denna studie vidgas perspektivet något då vi dels studerar två kohorter, följer dem under en längre tidsperiod och inkluderar KAA kostnaden.

<sup>6</sup> Vi har även använt medianvärdet i våra beräkningar. Skillnaden i resultatet är dock marginell.

I studien beräknas ett nuvärde av kostnaderna. Med detta menas att de framtida kostnaderna diskonteras till ett nuvärde, alltså till det första året efter att ungdomen har gått ut grundskolan. Enligt Trafikverkets rekommendationer (Trafikverket, 2016) väljs diskonteringsräntan är 3,5 procent.

### 6.1. Datamaterial - övergångssannolikheter

Datamaterialet som används för att estimerar övergångssannolikheten mellan olika stadier baseras på avidentifierade individdata från Statistiska Centralbyrån. Datat innehåller samtliga elever som avslutade årskurs 9 åren 2011 eller 2012. Studien använder nationella data från följande registerkällor: *Registret för Årskurs 9 (år 2011 och 2012)*, *Elever i gymnasieskolan den 15 oktober* samt *Avgångna från gymnasieskolan*. Med hjälp av de första registerkällorna identifieras elevernas kön och demografisk bakgrund samt om elever är behörig respektive obehörig till ett nationellt gymnasieprogram. *Registret Elever i gymnasieskolan den 15 oktober* innehåller information om eleven ett givet år går ett nationellt gymnasieprogram respektive ett introduktionsprogram. Från registret *Avgångna från gymnasieskolan* hämtas information om huruvida individen har tagit en examen eller lämnat skolan utan en examen.

Antalet observationer är 203 932 individer. Andelen behöriga elever till ett nationellt gymnasieprogram för bägge kohorter uppgår till ca 88 procent.

Av det totala antalet observationer är ca 49 procent flickor och ca 51 procent är pojkar. Andelen elever med svensk bakgrund uppgår till ca 81 procent, andelen elever med utländsk bakgrund födda i Sverige uppgår till ca 10 procent och andelen elever med utländsk bakgrund födda utomlands uppgår till ca 9 procent.

Av de behöriga eleverna är 49 procent flickor och 51 procent pojkar. Det genomsnittliga meritvärdet från grundskolan uppgår för denna grupp till ca 226 poäng. Det högsta antalet betyg en elev kan erhålla från grundskolan är 16 stycken. Det genomsnittliga antalet godkända betyg bland de behöriga eleverna uppgår till 15,8.

Av de obehöriga eleverna är 44 procent flickor och 56 procent pojkar. Det genomsnittliga meritvärdet från grundskolan för obehöriga elever uppgår till ca 90 poäng. Det genomsnittliga antalet godkända betyg bland dessa elever uppgår till 8,2.

Elevers bakgrund sammanställs i tabell 6. Det är inga större skillnader mellan kohorterna för de behöriga eleverna. Dock märks en skillnad mellan kohorterna för de obehöriga eleverna, där

andelen elever med svensk bakgrund<sup>7</sup> samt elever med utländsk bakgrund födda utomlands skiljer sig åt.

Tabell 6. Elevers bakgrund.

Bakgrund	Kohort 2011		Kohort 2012		Totalt	
	Behöriga	Obehöriga	Behöriga	Obehöriga	Behöriga	Obehöriga
Svensk	0,85	0,62	0,84	0,58	0,84	0,60
Utl. född i Sverige	0,09	0,12	0,09	0,12	0,09	0,12
Utl. född utomlands	0,06	0,26	0,07	0,30	0,07	0,28

Källa: *Registret för Årskurs 9 år 2011, Registret för Årskurs 9 år 2012* (Statistiska Centralbyrån, 2020).

## 6.2. Datamaterial -Registret för Kommunala aktivitetsansvaret

På uppdrag av Skolverket samlar Statistiska Centralbyrån in uppgifter från alla Sveriges kommuner om de ungdomar som omfattas av KAA (Statistiska Centralbyrån, 2020b). Enligt instruktionerna ska följande information rapporteras in:

- Åtgärd (om ungdomen deltar i någon).
- Datum samt sysselsättning vid varje kontakttillfälle för ungdomar som inte deltar i någon åtgärd (dessa uppgifter kan rapporteras en gång om ungdomen deltar i en åtgärd och dennes sysselsättning är densamma).
- Nytt registreringsdatum om ungdomen har avregistrerats och ska registreras på nytt.

Den andra punkten kan resultera i flera registreringar per individ om ungdomen har kontaktats vid flera tillfällen.

Detta avidentifierade individdata kallas för *Kommunala aktivitetsansvaret* och har använts i denna studie. Eftersom kommunernas ansvar förtydligades i skollagen den 1 januari 2015 hämtas data för elever för båda kohorterna från 2015 och framåt. Datat hämtas i halvårsintervaller och omfattar perioden 2015 till och med första halvåret 2019.

Registret för *Kommunala aktivitetsansvaret* innehåller för den aktuella tidsperioden 82 131 observationer. Som ovan påpekat kan informationen om en ungdom registreras på flera gånger, vilket återspeglas i datasetet. Det totala antalet individer är 42 882. För många observationer saknas dock information om exempelvis orsak till registrering, åtgärd eller orsak till avregistrering. Matchningen av detta data med andra register visar även att majoriteten av elever

<sup>7</sup> Elever med svensk bakgrund innehåller från början även ett fåtal elever med okänd bakgrund. Dessa elever inkluderas inte i datasetet efter bearbetning.

som var registrerade i KAA har tagit en gymnasieexamen och ska således inte omfattas av KAA. Flera elever har även gått på Folkhögskola eller Komvux under tiden de har varit registrerade i KAA. Sammanfattningsvis bidrar den bristande datakvalitén till försvårad användning av detta dataset och vi har därför beslutat att inte använda datat i beräkningarna i denna rapport.

#### 6.4. Modell

För att skatta den förväntade kostnaden för de olika grupperna av ”behöriga” och ”obehöriga” elever används ett beslutsträd där vi med hjälp av data modellerar individernas väg genom utbildningssystemet. Detta görs genom att beräkna övergångssannolikheter mellan olika stadier. En övergångssannolikhet visar sannolikheten att en individ befinner sig i ett specifikt stadie ett givet år, givet det stadie man befann sig i året innan. Till exempel, om man går på ett introduktionsprogram år ett, vad är då sannolikheten att man går på ett nationellt gymnasieprogram år två? Genom att sedan tillskriva de olika stadierna i modellen en kostnad kan den förväntade kostnaden för de olika grupperna beräknas.

Flödesmodellen i Figur 1 föreställer ett förenklat beslutsträd för de första tre åren efter grundskolan, i den fullständiga modellen följs individerna i sju år (i bilaga B återfinns det fullständiga beslutsträden för alla år (figurer 7 - 10). I det första steget delas eleverna som går ut årskurs 9 år 2011 eller 2012 upp i två grupper; behöriga och obehöriga elever.

De obehöriga eleverna kan efter sommaren antingen påbörja ett introduktionsprogram, ett nationellt gymnasieprogram (om eleverna läser upp sina betyg under sommaren) eller hoppa av skolan (och hamna i KAA). För elever som hoppar av skolan första året finns möjlighet att återupptagande av sina studier år två. Andelen elever som återgår till skolan senare år är låg därför återfinns inte denna möjlighet senare i modellen. De behöriga eleverna kan på liknande sätt efter sommaren antingen påbörja ett gymnasieprogram eller hoppa av skolan (och hamna i KAA).<sup>8</sup>

Alla ungdomar som hoppar av skolan under de fyra först åren i antas hamna i KAA.<sup>9</sup> År fem fyller de flesta 20 år, vilket gör att de inte längre omfattas av KAA. Ett avhopp år fem, eller senare gör därför att individen inte längre ger någon kostnad i modellen. I studien antas att en elev som hoppar av skolan år två eller senare, är i KAA i ett år, för att sedan inte längre ingå i

---

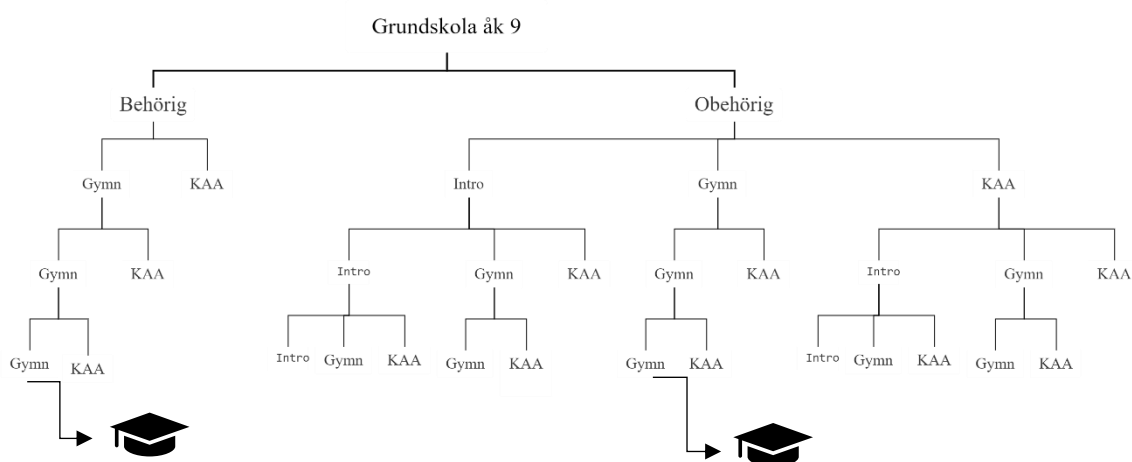
<sup>8</sup> Andelen behöriga elever som i stället påbörjar ett introduktionsprogram uppgår till mindre än 1 procent, därför återfinns inte detta alternativ i modellen för dessa elever.

<sup>9</sup> Matchningen av registret för *Kommunala aktivitetsansvaret* med andra register för båda kohorterna visar att sannolikheten att hamna i KAA året eleverna fyller 20 år är låg.



modellen. Denna förenkling har fått göras eftersom kvaliteten på datamaterialet över KAA bedömdes vara för låg för att det skulle vara möjligt att följa ungdomen vidare. Vidare antas att elever kan ta en examen tidigast efter tre år på gymnasiet. Eftersom vissa elever behöver fler år på gymnasiet innan de tar en examen, antas att eleverna tar examen någon gång mellan år fyra<sup>10</sup> och år sju. En individ som har tagit en gymnasieexamen medför efter detta ingen kostnad i modellen.

Figur 1. Flödesmodell.



Källa: Egen framställning.

Anm.1. *Gymn* motsvarar nationellt gymnasium. *Intro* motsvarar introduktionsprogrammet. *KAA* motsvarar det kommunala aktivitetsansvaret.

Anm.2. Denna figur återspeglar olika vägar endast de tre första åren. Elever som går introduktionsprogram och gymnasiet i fler år kan också erhålla examen.

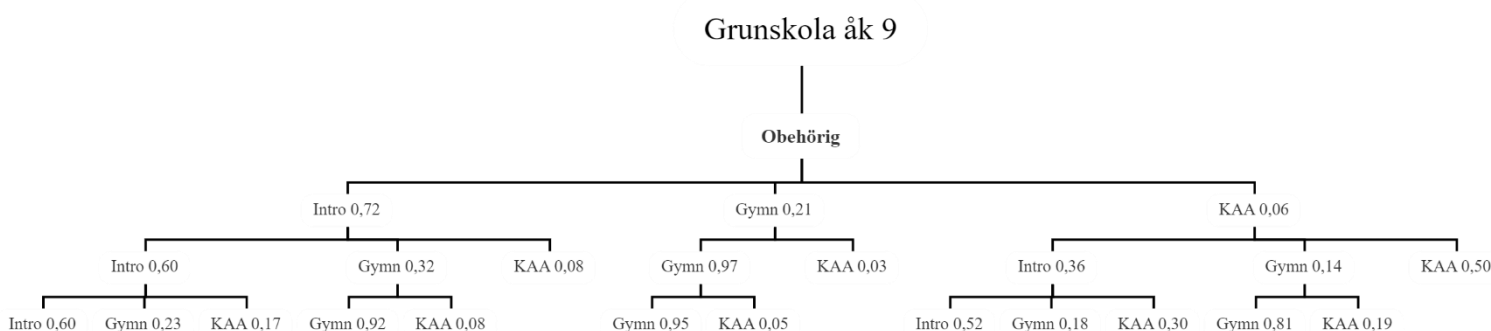
## 6.5. Exemplifiering av kostnadsberäkning

Hur kostnaden beräknas visas lättast med ett exempel från modellen och data som används i denna studie. Figur 2 illustrerar övergångssannolikheter för obehöriga elever för de första tre åren. Denna visar att av de obehöriga eleverna 21 procent har läst upp sina betyg under sommaren och påbörjar ett nationellt gymnasieprogram, 72 procent börjar på introduktionsprogrammet och 6 procent går inte i skolan och hamnar då i KAA.<sup>11</sup>

<sup>10</sup> När eleven har gått tre år på gymnasiet visas sannolikheten för examen år fyra. Alltså efter de tre avslutade studieåren.

<sup>11</sup> På grund av avrundning summerar inte övergångssannolikheterna för första året till 1. I beräkningarna används dock de exakta siffrorna vilka är: 72,33 procent för "Intro", 21,36 procent för "Gymn" samt 6,31 procent för "KAA".

Figur 2. Övergångssannolikheter för obehöriga elever de första tre åren.



Källa: Egen framställning och beräkning med hjälp av *Registret för Årskurs 9 år 2011*, *Registret för Årskurs 9 år 2012*, *Elever i gymnasieskolan den 15 oktober* samt *Avgångna från gymnasieskolan*.

Kostnaden för det året beräknas enligt följande (ekv 1):

$$1 \text{ år: } 0,72 \times 122\,879_{\text{Kostnad Introduktionsprogrammet}} + 0,21 \times 104\,578_{\text{Kostnad Nationellt gymnasieprogrammet}} + 0,06 \times 10\,831_{\text{Kostnad KAA}} \quad (\text{ekv 1})$$

Av de i denna grupp som år ett går på ett introduktionsprogram gör 60 procent det även år två, 32 procent går i stället på ett nationellt gymnasieprogram medan 8 procent har hoppat av skolan och hamnar i KAA. Detta är de så kallade övergångssannolikheterna. På samma sätt kan vi ta fram övergångssannolikheterna för de som går på ett nationellt gymnasieprogram efter att de har läst upp sina betyg under sommaren och de som är i KAA. Genom att "räkna baklänges" kan vi då ta fram den förväntade kostnaden för år ett och år två för denna grupp enligt ekvation (2). Observera att kostnaderna år två måste räknas om till nuvärde, detta görs genom att multiplicera dessa med en diskonteringsfaktor ( $1/1,035^t$ ).

$$2 \text{ år: } (0,72 \times 122\,879_{\text{Kostnad Introduktionsprogrammet}} + 0,21 \times 104\,578_{\text{Kostnad Nationellt gymnasieprogrammet}} + 0,06 \times 10\,831_{\text{Kostnad KAA}}) + \frac{1}{1,035} (0,60 \times 0,72 \times 122\,879_{\text{Kostnad Introduktionsprogrammet}} + 0,32 \times 0,72 \times 104\,578_{\text{Kostnad Nationellt gymnasieprogrammet}} + 0,08 \times 0,72 \times 10\,831_{\text{Kostnad KAA}} + 0,97 \times 0,21 \times 104\,578_{\text{Kostnad Nationellt gymnasieprogrammet}} + 0,03 \times 0,21 \times 10\,831_{\text{Kostnad KAA}} + 0,36 \times 0,06 \times 122\,879_{\text{Kostnad Introduktionsprogrammet}} + 0,14 \times 0,06 \times 104\,578_{\text{Kostnad Nationellt gymnasieprogrammet}} + 0,50 \times 0,06 \times 10\,831_{\text{Kostnad KAA}}) \quad (\text{ekv 2})$$

På samma sätt beräknas kostnaden för tre år vilket visas enligt ekvation (3).

$$\begin{aligned}
 3 \text{ år: } & (0,72 \times 122\,879_{\text{Kostnad Introduktionsprogrammet}} + 0,21 \times 104\,578_{\text{Kostnad Nationellt gymnasieprogrammet}} \\
 & + 0,06 \times 10\,831_{\text{Kostnad KAA}}) \\
 & + \frac{1}{1,035} (0,60 \times 0,72 \times 122\,879_{\text{Kostnad Introduktionsprogrammet}} \\
 & + 0,32 \times 0,72 \times 104\,578_{\text{Kostnad Nationellt gymnasieprogrammet}} \\
 & + 0,08 \times 0,72 \times 10\,831_{\text{Kostnad KAA}} \\
 & + 0,97 \times 0,21 \times 104\,578_{\text{Kostnad Nationellt gymnasieprogrammet}} \\
 & + 0,03 \times 0,21 \times 10\,831_{\text{Kostnad KAA}} \\
 & + 0,36 \times 0,06 \times 122\,879_{\text{Kostnad Introduktionsprogrammet}} \\
 & + 0,14 \times 0,06 \times 104\,578_{\text{Kostnad Nationellt gymnasieprogrammet}} \\
 & + 0,50 \times 0,06 \times 10\,831_{\text{Kostnad KAA}}) \\
 & + \frac{1}{(1,035)^2} (0,60 \times 0,60 \times 0,72 \times 122\,879_{\text{Kostnad Introduktionsprogrammet}} \\
 & + 0,23 \times 0,60 \times 0,72 \times 104\,578_{\text{Kostnad Nationellt gymnasieprogrammet}} \\
 & + 0,17 \times 0,60 \times 0,72 \times 10\,831_{\text{Kostnad KAA}} \\
 & + 0,92 \times 0,32 \times 0,72 \times 104\,578_{\text{Kostnad Nationellt gymnasieprogrammet}} \\
 & + 0,08 \times 0,32 \times 0,72 \times 10\,831_{\text{Kostnad KAA}} \\
 & + 0,95 \times 0,97 \times 0,21 \times 104\,578_{\text{Kostnad Nationellt gymnasieprogrammet}} \\
 & + 0,05 \times 0,97 \times 0,21 \times 10\,831_{\text{Kostnad KAA}} \\
 & + 0,52 \times 0,36 \times 0,06 \times 122\,879_{\text{Kostnad Introduktionsprogrammet}} \\
 & + 0,18 \times 0,36 \times 0,06 \times 104\,578_{\text{Kostnad Nationellt gymnasieprogrammet}} \\
 & + 0,30 \times 0,36 \times 0,06 \times 10\,831_{\text{Kostnad KAA}} \\
 & + 0,81 \times 0,14 \times 0,06 \times 104\,578_{\text{Kostnad Nationellt gymnasieprogrammet}} \\
 & + 0,19 \times 0,14 \times 0,06 \times 10\,831_{\text{Kostnad KAA}}
 \end{aligned}
 \tag{ekv 3}$$

Genom att bygga ut modellen med flera år kan den förväntade kostnaden för en obehörig, respektive behörig elev beräknas. Då denna beräkning snabbt blir ganska omfattande presenteras detta i den matematiska modellen.

På grund av den bristande kvalitén på datat för KAA används övergångssannolikheter till Dropout de första fyra åren i beräkningen av övergångssannolikheten till KAA. Med Dropout menas elever som inte har tagit en gymnasieexamen och varken går ett nationellt gymnasieprogram eller introduktionsprogram. En individ som hamnar i KAA antas vara där i ett år.

## 6.6. Matematisk modell

I denna studie estimeras övergångssannolikheter för alla vägar under sju år och sammanfattas i en matematisk modell (4) som beskriver hur den förväntade kommunala kostnaden estimeras. Kostnaden för antingen det nationella gymnasieprogrammet, introduktionsprogrammet eller KAA betecknas med  $c$ ,  $\alpha$  är övergångssannolikheten att gå över från ett stadie till ett annat och  $r$  är diskonteringsräntan.  $\alpha_{ji}$  innebär att eleven går från stadie  $i$  till stadie  $j$ .  $M$  refererar till något av de tre olika stadium som eleven kan befinna sig i: det nationella gymnasieprogrammet, introduktionsprogrammet eller KAA. Den fullständiga modellen ges då av ekvation 4:

$$\begin{aligned}
 E(\text{Kommunalkostnader})_i &= \alpha_j c_i + \frac{1}{1+r} \sum_{j=1}^M \alpha_{ji} \alpha_j c_j \\
 &+ \frac{1}{(1+r)^2} \sum_{k=1}^M \sum_{j=1}^M \alpha_{kj} \alpha_{ji} \alpha_j c_k \\
 &+ \frac{1}{(1+r)^3} \sum_{l=1}^M \sum_{k=1}^M \sum_{j=1}^M \alpha_{lk} \alpha_{kj} \alpha_{ji} \alpha_j c_l \\
 &+ \frac{1}{(1+r)^4} \sum_{m=1}^M \sum_{l=1}^M \sum_{k=1}^M \sum_{j=1}^M \alpha_{ml} \alpha_{lk} \alpha_{kj} \alpha_{ji} \alpha_j c_m \\
 &+ \frac{1}{(1+r)^5} \sum_{n=1}^M \sum_{m=1}^M \sum_{l=1}^M \sum_{k=1}^M \sum_{j=1}^M \alpha_{nm} \alpha_{ml} \alpha_{lk} \alpha_{kj} \alpha_{ji} \alpha_j c_n \\
 &+ \frac{1}{(1+r)^6} \sum_{o=1}^M \sum_{n=1}^M \sum_{m=1}^M \sum_{l=1}^M \sum_{k=1}^M \sum_{j=1}^M \alpha_{on} \alpha_{nm} \alpha_{ml} \alpha_{lk} \alpha_{kj} \alpha_{ji} \alpha_j c_o \quad (\text{ekv 4})
 \end{aligned}$$

Genom att beräkna den förväntade kostnaden (i enlighet med ekvation 4) för obehöriga, respektive behöriga elever kan sedan merkostnaden för en obehörig elev estimeras.

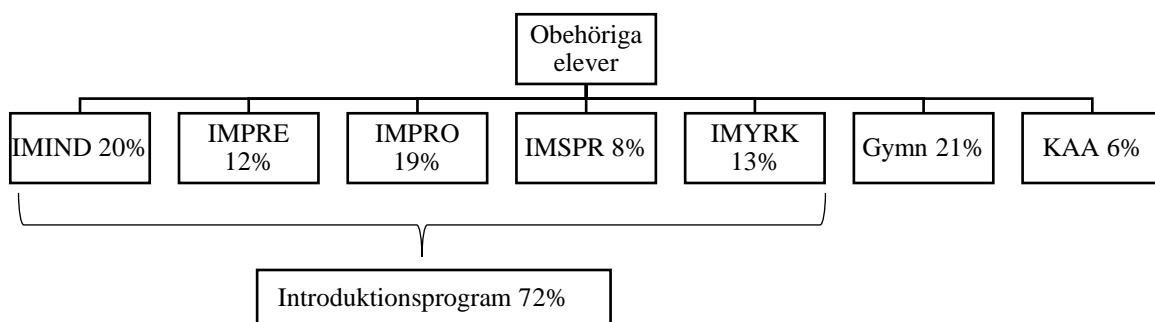
## 7. Resultat

Resultatdelen börjar med en kartläggning av studievägen det första året för de obehöriga eleverna. Denna del följs av en djupare analys av olika introduktionsprogram. Vidare görs en analys av de obehöriga eleverna med distinktionen mellan pojkar och flickor samt demografisk bakgrund. Sista delen presenterar den estimerade kommunalkostnaden.

### 7.1. Obehöriga elever

I figur 3 visas att av de elever som efter årskurs nio var obehöriga påbörjar år ett: 21 procent ett nationellt gymnasieprogram, 72 procent ett introduktionsprogram och 6 procent går inte i skolan utan hamnar i KAA. Av de obehöriga läser 20 procent det Individuella alternativet, 8 procent läser Språkintroduktion och 13 procent går Yrkesintroduktion år ett.

Figur 3. Vart tar de obehöriga eleverna vägen år 1?



Källa: Egen sammanställning utifrån *Registret för Årskurs 9 år 2011*, *Registret för Årskurs 9 år 2012* och *Elever i gymnasieskolan den 15 okt* (Statistiska Centralbyrån, 2020). Skolverket (2020e).

Anm. *IMIND* motsvarar Individuellt alternativ, *IMPRE* motsvarar Preparandutbildning, *IMPRO* motsvarar Programinriktat individuellt val, *IMSPR* motsvarar Språkintroduktion, *IMYRK* motsvarar Yrkesintroduktion, *Gymn* motsvarar nationella gymnasieprogram, *KAA* motsvarar andelen elever som hoppar av skolan. Nya studievägs-koder presenteras i bilaga C, tabell 17.

Resultatet (tabell 7) visar att större andel av obehöriga flickor än pojkar läser upp sina betyg under sommaren och därmed påbörjar ett nationellt gymnasieprogram redan år ett. Av det totala antalet obehöriga elever som hamnar i KAA år ett påbörjar år två 14 procent ett nationellt gymnasieprogram, 36 procent ett introduktionsprogram och 50 procent antas fortfarande vara kvar i KAA. En större andel flickor tenderar att komma tillbaka till skolan år två i jämförelse med andelen pojkar. Vidare visar resultatet att av det totala antalet obehöriga elever som år ett påbörjar ett introduktionsprogram går 52 procent över till något av de nationella gymnasieprogrammen inom sju år och det är ingen större skillnad mellan flickor och pojkar. Av alla obehöriga elever som någon gång påbörjar ett introduktionsprogram är motsvarande

siffrorna 51 procent och av alla obehöriga elever är det 60 procent som någon gång kommer att påbörja ett nationellt gymnasieprogram.

Enligt tidigare studier uppvisar elever med utländsk bakgrund i genomsnitt sämre resultat i skolan, men denna grupp blir även av extra intresse då anledningen till att de hamnar på introduktionsprogrammet troligen i många fall skiljer sig från de andra grupperna. Om vi bland obehöriga elever med svensk bakgrund förväntar oss att finna en större del individer med låg studiemotivation och/eller inlärningssvårigheter så förväntar vi oss att de på språkintröduktion huvudsakligen går där för att de behöver läsa in det svenska språket. Därför görs även en distinktion mellan obehöriga elever beroende på deras demografiska bakgrund.

Resultatet visar att lika stor andel (23 procent) av elever med svensk bakgrund som elever med utländsk bakgrund som är födda i Sverige påbörjar ett nationellt gymnasieprogram år ett. Nästan lika stora andelar av de som börjar ett introduktionsprogram år ett går över till ett nationellt gymnasieprogram inom sju år (51 procent respektive 49 procent). Av elever som har invandrat till Sverige går 75 procent ett introduktionsprogram år ett och 53 procent går över till ett nationellt gymnasieprogram inom sju år. Av dessa elever återvänder 43 procent till skolan år två om de hamnar i KAA år ett.

Tabell 7. Hur går det för de obehöriga eleverna?

	Andelen obehöriga elever år 1 i respektive stadie			Andelen obehöriga elever år 2 i respektive stadie som år 1 hoppat av skolan			Andelen obehöriga elever som inom sju år påbörjat ett nationellt gymnasieprogram	Andelen av de obehöriga eleverna som någon gång gått på ett introduktionsprogram som gått över till ett nationellt gymnasieprogram
	Gymnasium (1)	Intro (2)	KAA (3)	Gymnasium (4)	Intro (5)	KAA (6)		
<b>Totalt</b>	0,21	0,72	0,06	0,14	0,36	0,50	0,51	0,60
Flickor	0,22	0,72	0,06	0,15	0,40	0,46	0,51	0,61
Pojkar	0,20	0,73	0,07	0,13	0,34	0,53	0,50	0,59
Svensk bakgrund	0,23	0,71	0,06	0,11	0,37	0,52	0,50	0,61
Utl. bakgrund, född i Sverige	0,23	0,71	0,06	0,14	0,30	0,57	0,49	0,59
Utl. bakgrund, född utomlands	0,18	0,75	0,07	0,19	0,38	0,43	0,51	0,50

Källa: Egen uträkning utifrån *Registret för Årskurs 9 år 2011*, *Registret för Årskurs 9 år 2012*, *Elever i gymnasieskolan den 15 okt* och (Statistiska Centralbyrån, 2020)

Anm. *Intro* motsvarar Introduktionsprogram och *KAA* motsvarar det kommunala aktivitetsansvaret.

Av det totala antalet obehöriga elever som läser upp sina betyg under sommaren och påbörjar gymnasiet år ett går 40 procent ut med en examen efter tre år på gymnasiet och 46 procent efter 6 år (tabell 8). Motsvarande andel är högre bland flickor i jämförelse med pojkar. Den högsta andelen elever med en examen efter tre år på gymnasiet observeras bland obehöriga elever med svensk bakgrund och uppgår till 44 procent.

Av de elever som har övergått till ett nationellt gymnasieprogram efter ett år på introduktionsprogrammet har 39 procent gått ut med en examen när hela perioden studeras (tabell 8). För elever som i stället har övergått till ett nationellt gymnasieprogram efter två år på introduktionsprogrammet uppgår examensandelen till 35 procent. I bilaga D, tabell 18 presenteras detta resultat även för flickor och pojkar beroende på demografisk bakgrund.

Tabell 8. Obehöriga elevers examensandelar (%) med distinktion på kön och demografisk bakgrund.

	Andel med en examen					
	Totalt	Flickor	Pojkar	Svensk Bakgrund	Utl. Bakgrund, född i Sverige	Utl. Bakgrund, född utomlands
Andel av de som påbörjar gymnasiet år 1 som har examen efter 3 år	0,40	0,43	0,38	0,44	0,33	0,31
Andel av de som påbörjar gymnasiet år 1 som har examen efter 6 år	0,46	0,49	0,44	0,51	0,37	0,38
Andel av de som har övergått till gymnasiet efter 1 år på introduktionsprogrammet	0,39	0,38	0,40	0,40	0,34	0,40
Andel av de som har övergått till gymnasiet efter 2 år på introduktionsprogrammet	0,35	0,38	0,33	0,35	0,30	0,37
Andel av de som har övergått till gymnasiet efter 3 år på introduktionsprogrammet	0,35	0,37	0,34	0,36	0,22	0,37
Andel av de som har övergått till gymnasiet efter 4 år på introduktionsprogrammet	0,37	0,41	0,34	0,32	0,50	0,39

Källa: Egen sammanställning utifrån *Registret för Årskurs 9 år 2011*, *Registret för Årskurs 9 år 2012*, *Elever i gymnasieskolan den 15 okt* och *Avgångna från gymnasieskolan* (Statistiska Centralbyrån, 2020).

## 7.2. Övergångssannolikheter samt examensandelar - olika introduktionsprogram

Figur 4–6 visar beslutsträd för elever som påbörjar antingen Individuellt alternativ (figur 4), Språkinträdning (figur 5) eller Yrkesinträdning (figur 6) år ett. För dessa introduktionsprogram presenteras övergångssannolikheter till samma program, ett annat introduktionsprogram, ett nationellt gymnasieprogram, KAA eller Dropout påföljande år.

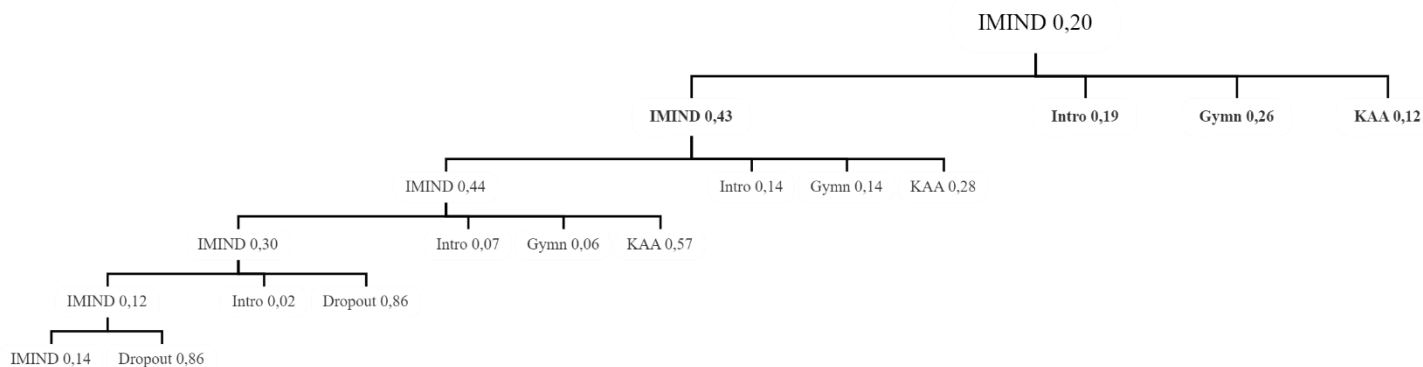
Av de elever som år ett läser Individuellt alternativ hamnar 12 procent i KAA år två. För elever som i stället läser Språkinträdning eller Yrkesinträdning första året uppgår motsvarande andelar till 5 procent respektive 9 procent. Övergångssannolikheten till ett nationellt gymnasieprogram redan andra året är lägst (15 procent<sup>12</sup>) för elever som år ett läser Språkinträdning. Motsvarande övergångssannolikheter för Individuellt alternativ och Yrkesinträdning uppgår till 26 procent respektive 22 procent. Mer än hälften av elever som år ett läser Språkinträdning övergår till samma program år två. För Individuellt alternativ och Yrkesinträdning uppgår dessa övergångssannolikheter till 43 procent respektive 47 procent.

<sup>12</sup> Av de eleverna som påbörjar Språkinträdning år ett övergår 15 procent till ett nationellt gymnasieprogram år två.



Av de som läser Individuellt alternativ eller Yrkesintroduktion i två år övergår 14 procent till ett nationellt gymnasieprogram år tre. Motsvarande övergångssannolikhet för Språkintröduktion uppgår till 19 procent.

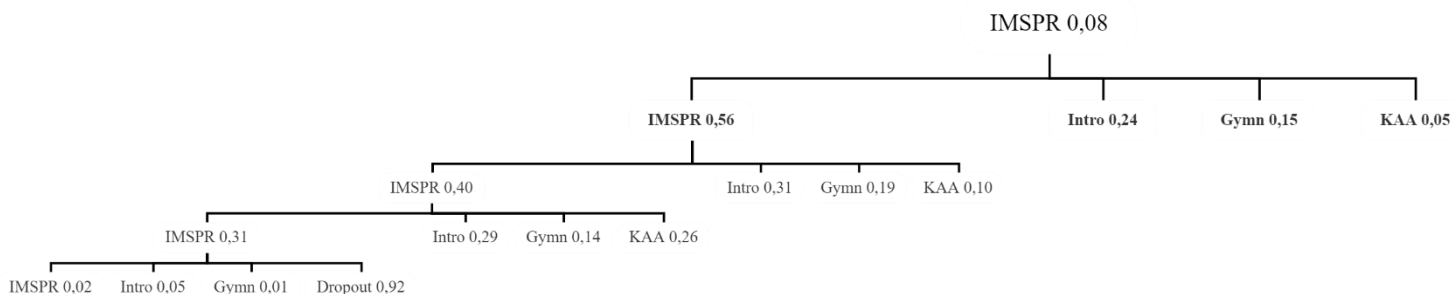
Figur 4. Beslutsträd med studievägarna och övergångssannolikheter för de första sex åren för de obehöriga eleverna som år ett påbörjar Individuellt alternativ.



Källa: Egen sammanställning utifrån *Registret för Årskurs 9 år 2011*, *Registret för Årskurs 9 år 2012* och *Elever i gymnasieskolan den 15 okt* (Statistiska Centralbyrån, 2020)

Anm. *IMIND* motsvarar Individuellt alternativ, *Intro* motsvarar annat Introduktionsprogram än Individuellt alternativ, *Gymn* motsvarar Nationellt gymnasieprogram och *KAA* motsvarar Det kommunala aktivitetsansvaret och *Dropout* är elever som antas ha fyllt 20 år.

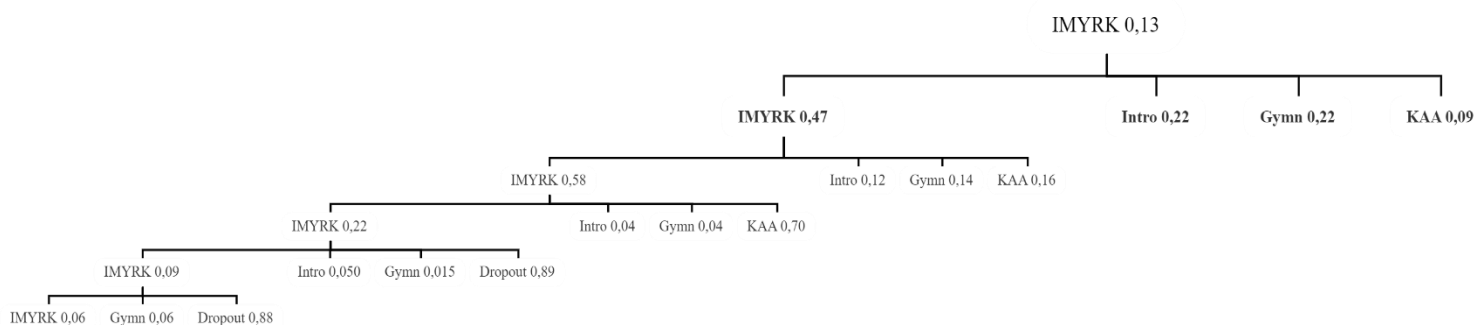
Figur 5. Beslutsträd med studievägarna och övergångssannolikheter för de första fem åren för de obehöriga eleverna som år ett påbörjar Språkintröduktion.



Källa: Egen sammanställning utifrån *Registret för Årskurs 9 år 2011*, *Registret för Årskurs 9 år 2012*, *Elever i gymnasieskolan den 15 okt* (Statistiska Centralbyrån, 2020)

Anm. *IMSPR* motsvarar Språkintröduktion, *Intro* motsvarar annat Introduktionsprogram än Språkintröduktion, *Gymn* motsvarar Nationellt gymnasieprogram och *KAA* motsvarar Det kommunala aktivitetsansvaret.

Figur 6. Beslutsträd med studievägarna och övergångssannolikheter för de första sex åren för de obehöriga eleverna som år ett påbörjar Yrkesintroduktion.



Källa: Egen sammanställning utifrån *Registret för Årskurs 9 år 2011*, *Registret för Årskurs 9 år 2012*, *Elever i gymnasieskolan den 15 okt* (Statistiska Centralbyrån, 2020)

Anm. *IMYRK* motsvarar Yrkesintroduktion, *Intro* motsvarar annat Introduktionsprogram än Yrkesintroduktion, *Gymn* motsvarar Nationellt gymnasieprogram och *KAA* motsvarar Det kommunala aktivitetsansvaret.

För elever som har gått över till ett nationellt gymnasieprogram presenteras även andelen elever som går ut med en examen. Vissa elever går fler än tre år på gymnasiet innan de tar examen och därför visar kolumnen ”Andel med en examen” i tabell 9, tabell 10 och tabell 11 den totala andelen elever som går ut med en examen inom den studerade tidsperioden.

Bland elever som första året påbörjat antingen Individuellt alternativ eller Yrkesintroduktion observeras den högsta andelen med en examen bland elever som efter ett år på dessa program har övergått till ett nationellt gymnasieprogram (32 procent (tabell 9) respektive 37 procent (tabell 11)). Överlag har elever som går över till ett nationellt gymnasieprogram från språkintröduktion högre sannolikhet att ta en gymnasieexamen än elever på de andra introduktionsprogrammen. För elever som påbörjar Språkintröduktion år ett observeras den högsta andelen med en examen bland elever som efter två år på detta program har övergått till gymnasiet och uppgår till 51 procent (tabell 10).

Tabell 9. Andelen (%) elever med en examen presenterat för elever som har gått över från Individuellt alternativ till ett nationellt gymnasieprogram.

	Andel med en examen
Elever som efter 1 år på Individuellt alternativ går över till gymnasiet	0,32
Elever som efter 2 år på Individuellt alternativ går över till gymnasiet	0,23
Elever som efter 3 år på Individuellt alternativ går över till gymnasiet	0,28

Källa: Egen sammanställning utifrån *Registret för Årskurs 9 år 2011*, *Registret för Årskurs 9 år 2012*, *Elever i gymnasieskolan den 15 okt* och *Avgångna från gymnasieskolan* (Statistiska Centralbyrån, 2020)

Tabell 10. Andelen (%) elever med en examen presenterat för elever som har gått över från Språkintröduktion till ett nationellt gymnasieprogram.

	Andel med en examen
Elever som efter 1 år på Språkintröduktion går över till gymnasiet	0,46
Elever som efter 2 år på Språkintröduktion går över till gymnasiet	0,51
Elever som efter 3 år på Språkintröduktion går över till gymnasiet	0,35

Källa: Egen sammanställning utifrån *Registret för Årskurs 9 år 2011*, *Registret för Årskurs 9 år 2012*, *Elever i gymnasieskolan den 15 okt* och *Avgångna från gymnasieskolan* (Statistiska Centralbyrån, 2020)

Tabell 11. Andelen (%) elever med en examen presenterat för elever som har gått över från Yrkesintröduktion till ett nationellt gymnasieprogram.

	Andel med en examen
Elever som efter 1 år på Yrkesintröduktion går över till gymnasiet	0,37
Elever som efter 2 år på Yrkesintröduktion går över till gymnasiet	0,26
Elever som efter 3 år på Yrkesintröduktion går över till gymnasiet	0,32

Källa: Egen sammanställning utifrån *Registret för Årskurs 9 år 2011*, *Registret för Årskurs 9 år 2012*, *Elever i gymnasieskolan den 15 okt* och *Avgångna från gymnasieskolan* (Statistiska Centralbyrån, 2020)

#### 7.4. Examensandelar samt genomsnittlig tid i gymnasieskolan– en jämförelse mellan behöriga och obehöriga elever

Tabell 12 presenterar den genomsnittliga skoltiden samt examensandelar för behöriga respektive obehöriga individer. Förutom examensandelarna under hela den undersökta perioden rapporteras även andelen elever med en examen efter tre år på ett nationellt gymnasieprogram. Detta innebär att för de obehöriga eleverna rapporteras examensandelar för elever som antas har läst upp sina betyg under sommaren och därför påbörjar ett nationellt gymnasieprogram år ett. Resultatet visar att endast 40 procent av dessa elever går ut med en examen vilket kan jämföras med 74 procent för de behöriga eleverna. Resultatet visar även att andelen flickor med en examen, oberoende behörighet, är högre i jämförelse med pojkarnas andel. Vidare visar distinktionen mellan elevernas demografiska bakgrunder att elever med svensk bakgrund oberoende behörighet klarar sig bättre i skolan.

Under hela den studerade perioden går endast 26 procent av de obehöriga elever går ut med en examen, vilket återigen är mycket mindre än de behöriga elevers examensandel som uppgår till 78 procent. Samma mönster observeras bland behöriga och obehöriga elever med olika demografiska bakgrunder och kön.

Obehöriga elever går i genomsnitt något längre i skolan i jämförelse med den behöriga elever, men skillnaden är marginell (3,17 år respektive 3,06 år). Dock skiljer sig variationen i antal år i gymnasieskolan bland de obehöriga eleverna i jämförelse med de behöriga eleverna vilket presenteras i bilaga E, figurer 11 och 12. Bland behöriga elever är det pojkar och bland de

obehöriga är det flickor som i genomsnitt går längre i skolan. Vidare uppvisas inga större skillnader mellan de behöriga och obehöriga elevernas genomsnittliga skoltid bland elever med svensk bakgrund samt utländsk bakgrund, födda i Sverige. Dock noteras en större skillnad mellan behöriga och obehöriga elever som har invandrat till Sverige var de obehöriga eleverna går i genomsnitt en termin längre i skolan i jämförelse med de behöriga eleverna. Dessa elever uppvisar även längst genomsnittlig tid i gymnasieskolan.

I bilaga F, tabell 19 redovisas dessa resultat även med distinktionen mellan kön beroende på demografisk bakgrund.

*Tabell 12. Andelar elever som har gått ut med en examen samt genomsnittlig tid i gymnasieskolan betingat på behörighet, kön och demografisk bakgrund.*

	Andelen av de elever som direkt påbörjar ett nationellt gymnasieprogram som har gått ut med en examen efter 3 år <sup>13</sup>	Andelen av samtliga elever som efter 7 år har gått ut med en examen	Genomsnittlig tid i gymnasieskolan
<b>Behörig</b>			
Totalt	0,74	0,78	3,06
Flickor	0,77	0,81	3,05
Pojkar	0,71	0,76	3,07
<b>Obehörig</b>			
Totalt	0,40	0,26	3,17
Flickor	0,43	0,28	3,18
Pojkar	0,38	0,25	3,17
<i>Svensk bakgrund</i>			
Behörig	0,76	0,80	3,06
Obehörig	0,44	0,28	3,06
<i>Utl. bakgrund, född i Sverige</i>			
Behörig	0,66	0,70	3,08
Obehörig	0,33	0,23	3,07
<i>Utl. bakgrund, född utomlands</i>			
Behörig	0,62	0,67	3,04
Obehörig	0,31	0,25	3,47

Källa: Egen uträkning utifrån *Registret för Årskurs 9 år 2011*, *Registret för Årskurs 9 år 2012*, *Elever i gymnasieskolan den 15 okt* och *Avgångna från gymnasieskolan* (Statistiska Centralbyrån, 2020).

## 7.5 Förväntad kommunalkostnad

Syftet med denna studie är att beräkna kommunens merkostnad för en obehörig elev där hänsyn tas dels till kostnaden i gymnasieskolan, dels till kostnaden för det kommunala aktivitetsansvaret. Med hjälp av estimerade övergångssannolikheter med presenterat data samt

<sup>13</sup> För de obehöriga eleverna som efter tre år på gymnasiet går ut med en examen rapporteras examensandelar endast för elever som under sommaren läser upp sina betyg på en sommarskola och därmed påbörjar ett nationellt gymnasieprogram år ett.

genomsnittskostnaderna (se tabell 5) används ekvation (3) (se avsnitt 6.6 Matematisk modell) i beräkning av kommunalkostnaden. I tabell 13 presenteras detta resultat. Eftersom genomsnittskostnaderna för ett nationellt gymnasieprogram och ett introduktionsprogram skiljer sig åt redovisas utbildningskostnaden separat för dessa program. Då det är antaget att en behörig elev endast kan gå ett nationellt gymnasieprogram eller hoppa av skolan uppgår kostnaden för introduktionsprogram för dessa elever till noll.<sup>14</sup>

Den kommunala kostnaden uppgår till 307 336 kronor för en behörig elev och 345 437 kronor för en obehörig elev. Den största delen utgörs av utbildningskostnaden som uppgår till 305 464 kronor för en behörig elev och 339 961 kronor för en obehörig elev. Även om den estimerade kostnaden för KAA är låg är även denna högre för en obehörig elev. Observera dock att den låga kostnaden för KAA till viss del kan bero på det antagande vi gjort om att en individ som hamnar i KAA endast stannar där i ett år.

Studien av elever med olika demografiska bakgrunder uppvisar liknande mönster. En elev med utländsk bakgrund men som är född i Sverige har högst KAA-kostnad (5 816 kronor). Både den lägsta kommunalkostnaden för en behörig elev och den högsta kommunalkostnaden för en obehörig elev observeras för elever med utländsk bakgrund som har invandrat till Sverige. Merkostnaden för en obehörig elev i detta fall uppgår till 69 937 kronor. Detta innebär att kostnaden för en elev som har invandrat till Sverige och som blir obehörig till ett nationellt gymnasieprogram är ca 23 procent högre än kostnaden för en annan elev som har invandrat till Sverige men i stället är behörig till gymnasium. Skillnaden i kommunalkostnaden mellan en obehörig elev med svensk bakgrund och en obehörig utrikesfödd elev uppgår till 42 495 kronor.

Vidare visar resultatet att flickor, oberoende behörighet, har både lägre utbildningskostnad och KAA-kostnad än pojkar, skillnaden är dock marginell. När endast de obehöriga eleverna undersöks visas även att en flicka har något högre kostnad för ett nationellt gymnasieprogram respektive lägre kostnad för ett introduktionsprogram än en pojke. I bilaga G återfinns tabell 20 där skillnader mellan flickor och pojkar redovisas beroende på demografiskbakgrund.

---

<sup>14</sup> Mindre än 1 procent av de behöriga eleverna påbörjar ett introduktionsprogram, därför analyseras inte denna grupp av elever.

Tabell 13. Nuvärdet av förväntad utbildningskostnad samt kommunalkostnad per elev.

	Nationellt Gymnasieprogram	Introduktions- program	Total utbildningskostnad	KAA- kostnad	Kommunal- kostnad
<b>Behörig</b>					
Totalt	305 464	0	305 464	1 872	<b>307 336</b>
Flickor	303 959	0	303 959	1 630	<b>305 593</b>
Pojkar	306 939	0	306 939	2 018	<b>308 957</b>
<b>Obehörig</b>					
Totalt	150 630	189 331	339 961	5 476	<b>345 437</b>
Flickor	151 677	188 210	339 887	5 360	<b>345 247</b>
Pojkar	149 798	190 222	340 020	5 572	<b>345 592</b>
<i>Svensk bakgrund</i>					
Behörig	305 289	0	305 289	1 668	<b>306 957</b>
Obehörig	150 491	177 111	327 602	5 733	<b>333 335</b>
<i>Utl. Bakgrund, född i Sverige</i>					
Behörig	308 725	0	308 725	2 489	<b>311 214</b>
Obehörig	146 451	183 628	330 079	5 816	<b>335 895</b>
<i>Utl. Bakgrund, född utomlands</i>					
Behörig	302 984	0	302 984	2 909	<b>305 893</b>
Obehörig	152 712	218 327	371 039	4 791	<b>375 830</b>

Källa: Övergångssannolikheterna estimeras med hjälp av *Registret för Årskurs 9 år 2011*, *Registret för Årskurs 9 år 2012*, *Elever i gymnasieskolan den 15 okt* och *Avgångna från gymnasieskolan* (Statistiska Centralbyrån, 2020). Genomsnittskostnaderna för utbildning beräknas baserat på kostnader från kommunerna Borås (2020), Göteborg (2020), Karlskoga (2020), Kungsbacka (2020), Mariestad (2020), Vänersborg (2020). KAA-kostnaden beräknas baserat på kostnader från Hammarö kommun (2020), Östra Göinge kommun (2020), Karlskoga kommun (2020), Karlstad kommun (2020), Örebro kommun (2020), Stockholm stad (2020).

Anm. ”Total utbildningskostnad” för en obehörig elev visar summan av kostnader för ett Nationellt gymnasieprogram och Introduktionsprogram.

## 8. Diskussion

Även om kostnaden för gymnasieskolan och KAA troligen står för en stor del av kommunens merkostnad för en obehörig elev kan givetvis fler poster läggas till för att ge en mer heltäckande bild. En möjlig vidareutveckling av studien skulle till exempel vara att inkludera kostnaden för Folkhögskola och Komvux. Dataunderlag för detta återfinns i register för *Folkhögskolans deltagare* samt register för *Kommunal vuxenutbildning*. Även om detta ligger utanför denna studie har här viss beskrivande statistik tagits fram. Båda registerkällor innehåller elever från båda undersökta kohorterna som har gått på antingen eller både Folkhögskolan mellan åren 2011 och 2019 och Komvux mellan åren 2011 och 2018. Båda register innehåller terminsperioder och matchas mot andra register för att undersöka om hur stora andelar av dessa individer som någon gång påbörjar Folkhögskolan eller Komvux.

Statistiken visar att 11 procent av de behöriga och 15 procent av de obehöriga någon gång under den studerade tidsperioden påbörjar Folkhögskolan (tabell 14). Andelen ungdomar som någon gång påbörjar Folkhögskolan är oberoende behörighet större bland elever som går ut skolan utan en examen i jämförelse med elever med examen. Samma resultat observeras när elevers demografiska bakgrund studeras. Vidare visas att större andel flickor går på Folkhögskolan i jämförelse med pojkar.

Tabell 14. Andelen elever som någon gång påbörjar Folkhögskolan.

	Totalt	Flickor	Pojkar	Svensk bakgrund	Utl. Bakgrund, född i Sverige	Utl. Bakgrund, född utomlands
<b>Behörig</b>	0,11	0,12	0,09	0,11	0,08	0,09
Med examen	0,09	0,11	0,07	0,09	0,06	0,07
Utan examen	0,15	0,17	0,14	0,16	0,14	0,15
<b>Obehörig</b>	0,15	0,16	0,14	0,15	0,16	0,13
Med examen	0,07	0,08	0,07	0,08	0,07	0,07
Utan examen	0,17	0,19	0,16	0,18	0,18	0,15

Källa: Registret för Årskurs 9 år 2011, Registret för Årskurs 9 år 2012, Elever i gymnasieskolan den 15 okt och Avgångna från gymnasieskolan, Registret för Folkhögskolans deltagare (Statistiska Centralbyrån, 2020).

Om skillnaden istället studeras mellan behöriga och obehöriga elever ser vi att 26 procent av behöriga och 34 procent av obehöriga elever någon gång påbörjar Komvux under den studerade tidsperioden (tabell 15). Andelen elever som påbörjar Komvux är störst bland behöriga elever som går ut gymnasiet utan en examen. När elevernas demografiska bakgrund studeras visas att 64 procent av behöriga elever med utländsk bakgrund som är födda i Sverige och går ut gymnasiet utan examen någon gång går på Komvux.

Tabell 15. Andelen elever som någon gång påbörjar Komvux.

	Totalt	Flickor	Pojkar	Svensk bakgrund	Utl. Bakgrund, född i Sverige	Utl. Bakgrund, född utomlands
<b>Behörig</b>	0,26	0,29	0,23	0,24	0,36	0,37
Med examen	0,20	0,23	0,16	0,19	0,25	0,26
Utan examen	0,48	0,55	0,44	0,44	0,64	0,59
<b>Obehörig</b>	0,34	0,45	0,26	0,28	0,41	0,46
Med examen	0,27	0,36	0,19	0,20	0,42	0,39
Utan examen	0,37	0,48	0,29	0,31	0,41	0,48

Källa: Registret för Årskurs 9 år 2011, Registret för Årskurs 9 år 2012, Elever i gymnasieskolan den 15 okt och Avgångna från gymnasieskolan, Registret för Kommunal vuxenutbildning (Statistiska Centralbyrån, 2020).

Sammanfattningsvis, för att den kommunala kostnaden för en individ ska vara mer utförligt skattad behöver även kostnaderna för Folkhögskolan och Komvux inkluderas.

## 9. Slutsats

Denna studie syftar till att estimeras kommunalmerkostnaden för en obehörig elev. Resultatet visar att denna merkostnad i genomsnitt uppgår till 38 000 kronor. Detta innebär att kostnaden för en obehörig elev är ca 12 procent högre än kostnaden för en behörig elev och har sin grund i både högre utbildningskostnad och KAA- kostnad. Dock bör KAA- kostnaden tolkas med stor försiktighet då den beräknas genom flera förenklande antaganden till följd av att datamaterialet bedömdes hålla en för låg kvalitet för att användas. Resultatet skiljer sig till viss del från Johansson (2018) som fann att kostnaden inte skiljde sig åt mellan de två grupperna. Detta resultat beror på flera saker. Dels antog Johansson (2018) en lika hög kostnad för alla gymnasieprogram medan denna studie gör skillnad på kostnaden mellan ett år på ett nationellt gymnasieprogram och ett år på ett introduktionsprogram, dels inkluderar denna studie även kostnaden för KAA.

Resultatet från denna studie kan dels användas för att ge ökad insikt i vilka grupper som har en låg sannolikhet att ta en gymnasieexamen och således är i behov av extra stöd. Resultaten kan även användas som ett underlag för samhällsekonomiska analyser av tidiga insatser som syftar till att öka individens sannolikhet att uppnå de krav som krävs för behörighet till ett nationellt gymnasieprogram.

I linje med tidigare studier visar vårt resultat att flickor i jämförelse med pojkar klarar sig i genomsnitt bättre i skolan. Detta återspeglas både i den lägre estimerade utbildningskostnaden och KAA-kostnaden samt högre andelen med en examen efter avslutade studier. Vidare visar distinktionen på demografisk bakgrund att en utländskfödd obehörig elev i genomsnitt går längst i skolan och därför uppvisar högst kommunalkostnad i jämförelse med andra elever.

Planen var att som grund för beräkningen av den förväntade KAA-kostnaden använda registret för *Kommunala aktivitetsansvaret*. Dessvärre brister registrets kvalitet till den graden att det inte analyseras i studien. Om detta register i framtiden ska vara mer användbart och analysbart behöver rutinerna för inrapportering till SCB ses över samt sammankoppling med andra register behöver förbättras.



## 10. Förslag till vidare studier

Individregistren *Årskurs 9 år 2011*, *Registret för Årskurs 9 år 2012* innehåller ingen information om elevernas betyg i respektive ämne. Med denna information skulle läsaren kunna få en uppfattning om vilka ämnen som de obehöriga eleverna saknar. Detta skulle ge en tydligare bild av var insatsbehovet är som störst. Ett förslag till vidare studier är därför att utveckla denna analys vidare genom att koppla på denna typ av information.

Enligt studiens resultat uppvisar de obehöriga utrikesfödda eleverna den högsta utbildningskostnaden. Det som inte har tagits hänsyn till i denna studie är tiden då barnet invandrat till Sverige vilket kan vara ett bidragande faktor till detta. Om barnet invandrar till Sverige i slutet av den obligatoriska skolgången finns det risk att hen inte kommer att ha tillräckligt med tid för att både lära sig svenska och klara av kurserna som ger hen behörighet till gymnasiet. Därför föreslås att analysera denna grupp separat med hänsyn till denna aspekt i vidare studier.

I denna rapport kartläggs ungdomarnas studietid under sju år. Detta innebär att individerna följs tills de fyller 22 år (kohort 2012) och 23 år (kohort 2011). Eftersom ungdomar avregistreras hos KAA efter att de har fyllt 20 år tillför de i rapportens modell ingen kostnad efter år fyra<sup>15</sup>. Det är dock sannolikt att fler av obehöriga ungdomar går på Folkhögskola eller Komvux efter de har fyllt 20 år. Ett förslag är därför att inkludera dessa kostnader i framtida studier för att ge en mer heltäckande bild av kommunens merkostnad av att en individ inte är behörig till gymnasiet

Det vore även av intresse att undersöka hur väl obehöriga gentemot behöriga elever etablerar sig på arbetsmarknaden, därför är ett förslag att matcha studiens nyttjande register med arbetsmarknadsdata. Detta skulle visa hur behörigheten till ett nationellt gymnasieprogram påverkar möjligheter i arbetslivet.

---

<sup>15</sup> Eftersom det är antaget att ungdomarna droppar ur modellen efter att de har varit registrerade i KAA i ett år samt på grund av den låga KAA-kostnaden bör estimering av KAA-kostnaden inte påverkas avsevärt om kostnaden för år fem inkluderas.

## Referenser

- Folkhögskola (2020). *FAQ – Vanliga frågor och svar*. <https://www.folkhogskola.nu/om-folkhogskola/faq---vanliga-fragor-och-svar/> [2020-12-11]
- Grönkvist, H., & Niknami, S. (2017). Ankomst och härkomst: En ESO-rapport om skolresultat och bakgrund. *Rapport till Expertgruppen för studier i offentlig ekonomi*, 3.
- Grönkvist, H., & Niknami, S. (2020). Studiegapet mellan inrikes och utrikes födda elever. *Rapport till SNS*.
- Göteborgsregionen. (2019). *Förslag till uppdatering av prislistan 2019 för interkommunal ersättning gällande gymnasieskolan till följd av statliga beslut om ändring av introduktionsprogrammen*. Tillgänglig på: <https://www.goteborgsregionen.se>
- Holmlund, H., Häggblom, J., Lindahl, E., Martinson, S., Sjögren, A., Vikman, U., & Öckert, B. (2014). *Decentralisering, skolval och fristående skolor: resultat och likvärdighet i svensk skola* (p. 25). Institutet för arbetsmarknads- och utbildningspolitisk utvärdering (IFAU).
- Johansson (2018). *Vad kostar en obehörig elev gymnasieskolan?* En studie av utbildningskostnader och utbildningstid i gymnasieskolan för samtliga elever i en årskull.
- Jonsson, J. O., & Rudolphi, F. (2011). Weak performance—strong determination: school achievement and educational choice among children of immigrants in Sweden. *European Sociological Review*, 27(4), 487–508.
- Skolverket (2016). *Kommunernas aktivitetsansvar för ungdomar*. <https://www.skolverket.se/getFile?file=3573>
- Skolverket (2020a). *Introduktionsprogram*. <https://www.skolverket.se/undervisning/gymnasieskolan/laroplan-program-och-amnen-i-gymnasieskolan/gymnasieprogrammen/introduktionsprogram> [2020-12-11]
- Skolverket (2020b). *Antagning till gymnasieskolan*. <https://www.skolverket.se/regler-och-ansvar/ansvar-i-skolfragor/antagning-till-gymnasieskolan> [2020-12-11]
- Skolverket (2020c). *Lovskola*. <https://www.skolverket.se/regler-och-ansvar/ansvar-i-skolfragor/lovskola#h-Eleversratttilllovskola> [2020-12-11]
- Skolverket (2020d). *Vuxenutbildningen*. <https://www.skolverket.se/undervisning/vuxenutbildningen> [2020-12-11]

Skolverket (2020e). *Studievägs-koder för nationella program*.

[https://www.skolverket.se/download/18.614394bd171bb7d771b4d3a/1605255438873/Studiev%C3%A4gskoder\\_ver\\_55.pdf](https://www.skolverket.se/download/18.614394bd171bb7d771b4d3a/1605255438873/Studiev%C3%A4gskoder_ver_55.pdf)

Statistiska Centralbyrån (2020a). *Ordlista*.

<https://www.scb.se/dokumentation/ordlista/> [2020-12-11]

Statistiska Centralbyrån (2020b). *Kommunernas aktivitetsansvar*. <https://www.scb.se/lamna-uppgifter/undersokningar/Kommunernas-aktivitetsansvar/> [2020-12-11]

Sveriges folkhögskolor (2020). *Folkhögskolans utbud*.

<https://www.sverigesfolkhogskolor.se/om-folkhogskola/folkhogskolans-utbud/> [2020-12-11]

Sveriges officiella statistik (2020). <https://www.skolverket.se/skolutveckling/statistik/sok-statistik-om-forskola-skola-och-vuxenutbildning> [2020-12-10]

Trafikverket (2016). *Analysmetod och samhällsekonomiska kalkylvärden för*

*transportsektorn: ASEK 6.0*. [https://horvendile.files.wordpress.com/2017/01/asek\\_6\\_0.pdf](https://horvendile.files.wordpress.com/2017/01/asek_6_0.pdf)

## Bilagor

### Bilaga A.

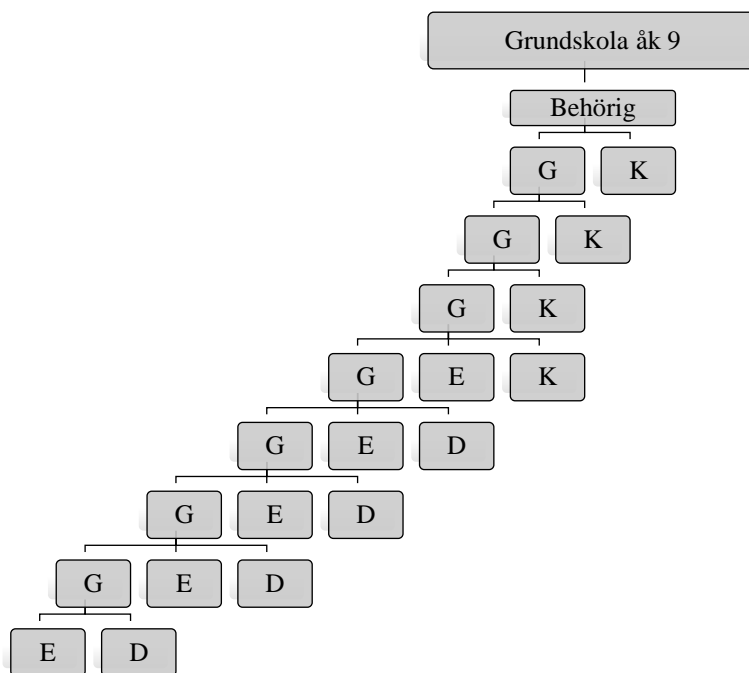
Tabell 16. Genomsnittskostnader fördelat per introduktionsprogram.

	Genomsnittskostnad per elev och år
Individuellt alternativ	138 071
Programinriktat val	104 055
Språkin introduktion	123 925
Yrkesintroduktion	125 465

Källa: Sammanställning av egna beräkningar baserat på kostnader från kommunerna: Borås (2020), Göteborg (2020), Karlskoga (2020), Kungsbacka (2020), Mariestad (2020), Vänersborg (2020).

### Bilaga B.

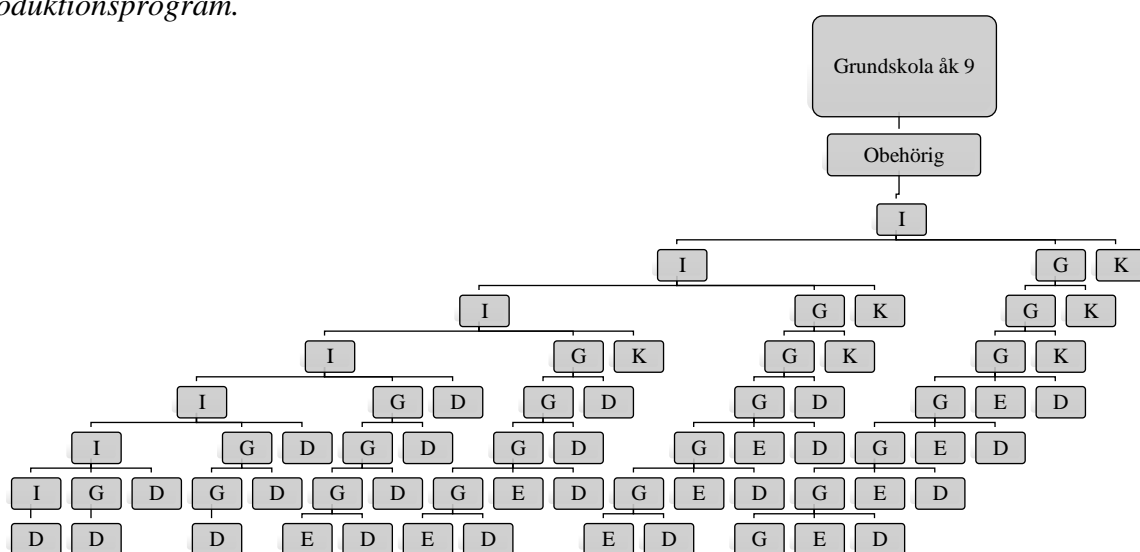
Figur 7. Fullständigt flödesmodell föreställande ett beslutsträd för behöriga elever.



Källa: Egen framställning.

Anm. *G* motsvarar Nationellt gymnasieprogram, *K* motsvarar det kommunala aktivitetsansvaret och *D* omfattar elever som inte går ett nationellt gymnasieprogram och erhåller ett studiebevis men är för gamla för att omfattas av KAA (Dropout). *E* syftar till elever som tar en examen.

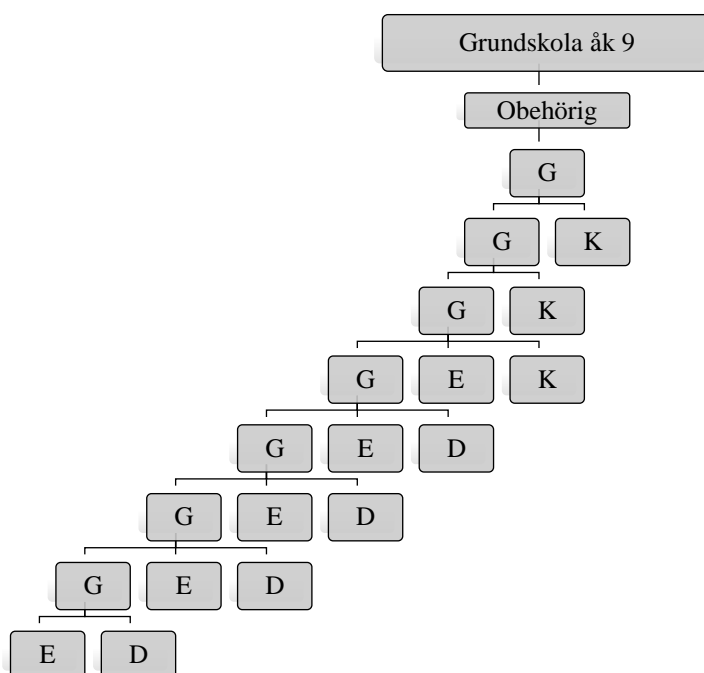
Figur 8. Fullständigt beslutsträd för obehöriga elever som år ett påbörjar ett introduktionsprogram.



Källa: Egen framställning.

Anm. *I* motsvarar Introduktionsprogram, *G* motsvarar Nationellt gymnasieprogram, *K* motsvarar det kommunala aktivitetsansvaret och *D* omfattar elever som inte går ett nationellt gymnasieprogram och erhåller ett studiebevis men är för gamla för att omfattas av KAA (Dropout). *E* syftar till elever som tar en examen.

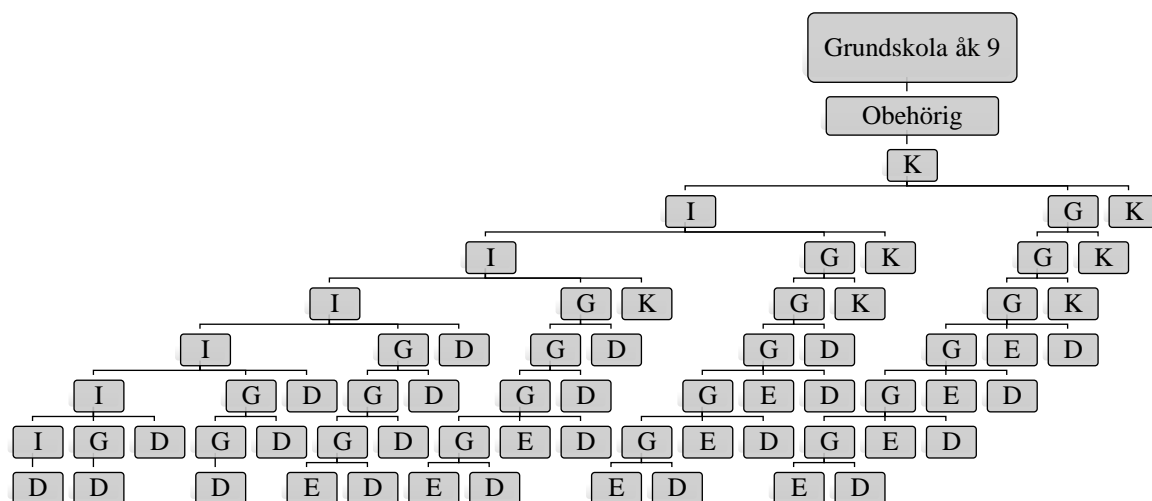
Figur 9. Fullständigt beslutsträd för obehöriga elever som under sommaren läser upp sina betyg och därmed påbörjar ett nationellt gymnasieprogram år ett.



Källa: Egen framställning.

Anm. *G* motsvarar Nationellt gymnasieprogram, *K* motsvarar det kommunala aktivitetsansvaret och *D* omfattar elever som inte går ett nationellt gymnasieprogram och erhåller ett studiebevis men är för gamla för att omfattas av KAA (Dropout). *E* syftar till elever som tar en examen.

Figur 10. Fullständigt beslutsträd för obehöriga elever som år ett hamnar i KAA och påbörjar ett introduktionsprogram eller ett nationellt gymnasieprogram år två.



Källa: Egen framställning.

Anm. *I* motsvarar Introduktionsprogram, *G* motsvarar Nationellt gymnasieprogram, *K* motsvarar det kommunala aktivitetsansvaret och *D* omfattar elever som inte går ett nationellt gymnasieprogram och erhåller ett studiebevis men är för gamla för att omfattas av KAA (Dropout). *E* syftar till elever som tar en examen.

## Bilaga C.

Tabell 17. Studievägs-koder.

Introduktionsprogram	Studievägs-kod
Individuellt alternativ	IMA
Programinriktat val	IMV
Språkin introduktion	IMS
Yrkesintroduktion	IMY

Källa: Skolverket (2020e).

Anm. Den nya studievägs-koden för Programinriktat val gäller från och med den 1 juli 2019. För resterande introduktionsprogram gäller de nya studievägs-koderna från och med den 1 juli 2018.

## Bilaga D.

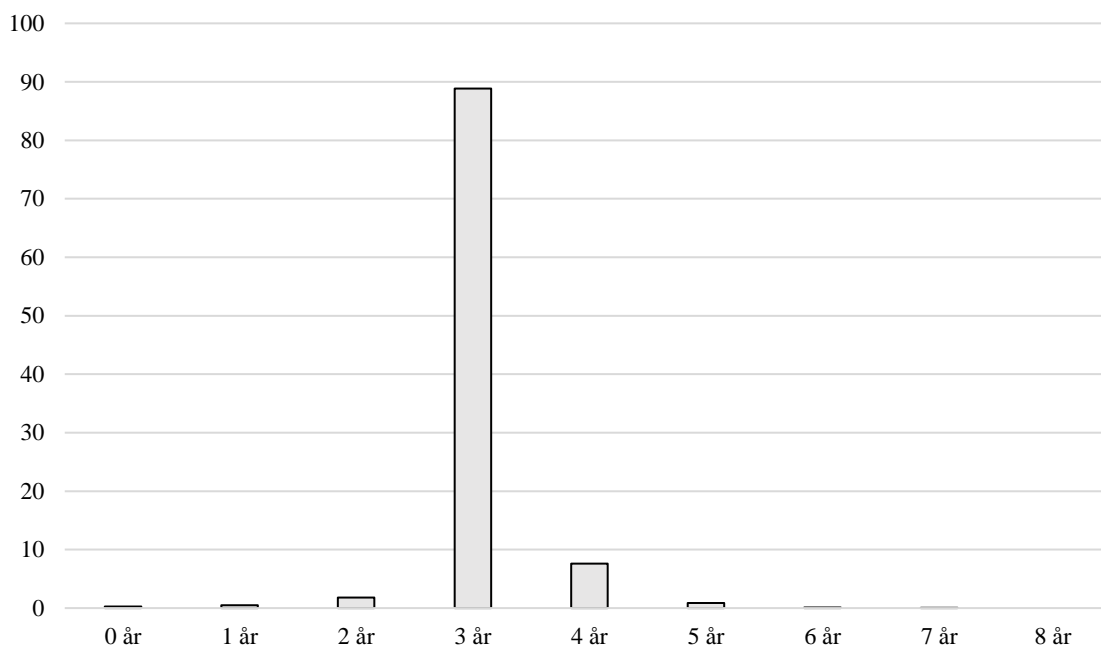
Tabell 18. Obehöriga elevers examensandelar (%) med distinktion på demografisk bakgrund och kön.

Obehörig elev	Svensk Bakgrund		Utl. Bakgrund, född i Sverige		Utl. Bakgrund, född utomlands	
	Flickor	Pojkar	Flickor	Pojkar	Flickor	Pojkar
Andel av de som påbörjar gymnasiet år 1 som har examen efter 3 år	0,47	0,43	0,37	0,30	0,35	0,28
Andel av de som påbörjar gymnasiet år 1 som har examen efter 6 år	0,54	0,49	0,41	0,33	0,41	0,36
Andel av de som har övergått till gymnasiet efter 1 år på introduktionsprogrammet	0,37	0,42	0,36	0,32	0,40	0,40
Andel av de som har övergått till gymnasiet efter 2 år på introduktionsprogrammet	0,35	0,35	0,40	0,23	0,43	0,33
Andel av de som har övergått till gymnasiet efter 3 år på introduktionsprogrammet	0,35	0,36	0,27	0,14	0,42	0,34
Andel av de som har övergått till gymnasiet efter 4 år på introduktionsprogrammet	0,35	0,30	0,33	0,60	0,45	0,34

Källa: Egen sammanställning utifrån *Registret för Årskurs 9 år 2011*, *Registret för Årskurs 9 år 2012*, *Elever i gymnasieskolan den 15 okt* och *Avgångna från gymnasieskolan* (Statistiska Centralbyrån, 2020).

## Bilaga E.

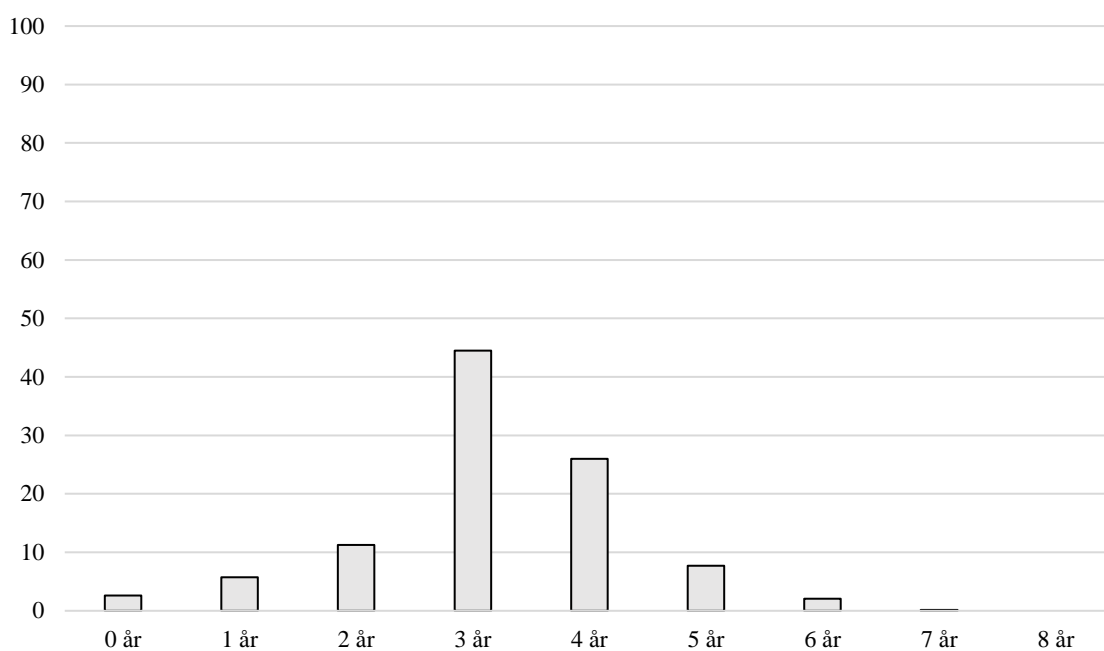
Figur 11. Andel behöriga elever fördelat på det totala antalet år i gymnasieskolan.



Källa: Egen framställning utifrån *Registret för Årskurs 9 år 2011*, *Registret för Årskurs 9 år 2012* och *Elever i gymnasieskolan den 15 okt*.

Anm. Procentenheter på den vertikala axeln och det totala antalet år i gymnasieskolan på den horisontella axeln.

Figur 12. Andel obehöriga elever fördelat på det totala antalet år i gymnasieskolan.



Källa: Egen framställning utifrån *Registret för Årskurs 9 år 2011*, *Registret för Årskurs 9 år 2012* och *Elever i gymnasieskolan den 15 okt.*

Anm. Procentenheter på den vertikala axeln och det totala antalet år i gymnasieskolan på den horisontella axeln.



## Bilaga F.

Tabell 19. Andelar elever som har gått ut med en examen samt genomsnittlig tid i gymnasieskolan betingat på demografisk bakgrund samt behörighet och kön.

	Andelen elever som direkt påbörjar ett nationellt gymnasieprogram och har gått ut med en examen efter 3 år	Andelen av samtliga elever som efter 7 år har gått ut med en examen	Genomsnittlig tid i gymnasieskolan
<i>Svensk bakgrund</i>			
<b>Behörig</b>			
Totalt	0,76	0,80	3,06
Flickor	0,78	0,83	3,05
Pojkar	0,73	0,78	3,07
<b>Obehörig</b>			
Totalt	0,44	0,28	3,06
Flickor	0,47	0,29	3,08
Pojkar	0,43	0,27	3,05
<i>Utl. bakgrund, född i Sverige</i>			
<b>Behörig</b>			
Totalt	0,66	0,70	3,08
Flickor	0,71	0,74	3,06
Pojkar	0,61	0,65	3,09
<b>Obehörig</b>			
Totalt	0,33	0,23	3,07
Flickor	0,37	0,27	3,13
Pojkar	0,30	0,20	3,02
<i>Utl. bakgrund, född utomlands</i>			
<b>Behörig</b>			
Totalt	0,62	0,67	3,04
Flickor	0,66	0,71	3,02
Pojkar	0,58	0,63	3,07
<b>Obehörig</b>			
Totalt	0,31	0,25	3,47
Flickor	0,35	0,26	3,42
Pojkar	0,28	0,24	3,50

Källa: Egen uträkning utifrån *Registret för Årskurs 9 år 2011*, *Registret för Årskurs 9 år 2012*, *Elever i gymnasieskolan den 15 okt* och *Avgångna från gymnasieskolan* (Statistiska Centralbyrån, 2020).

## Bilaga G.

Tabell 20. Förväntad utbildningskostnad samt kommunalkostnad per elev mätt i nuvärde (svenska kronor). Skillnader mellan flickor och pojkar redovisas beroende på den demografiska bakgrunden.

	Nationellt Gymnasieprogram	Introduktions- program	Total utbildningskostnad	KAA- kostnad	Kommunal -kostnad
<i>Svensk bakgrund</i>					
<b>Behörig</b>					
Totalt	305 289	0	305 289	1 668	<b>306 957</b>
Flickor	303 846	0	303 846	1 491	<b>305 337</b>
Pojkar	306 706	0	306 706	1 842	<b>308 548</b>
<b>Obehörig</b>					
Totalt	150 491	177 111	327 602	5 733	<b>333 335</b>
Flickor	154 528	173 231	327 759	5 604	<b>333 363</b>
Pojkar	147 435	180 046	327 481	5 836	<b>332 317</b>
<i>Utländsk bakgrund, född i Sverige</i>					
<b>Behörig</b>					
Totalt	308 725	0	308 725	2 489	<b>311 214</b>
Flickor	307 276	0	307 276	2 175	<b>309 451</b>
Pojkar	310 120	0	310 120	2 792	<b>312 912</b>
<b>Obehörig</b>					
Totalt	146 451	183 628	330 079	5 816	<b>335 895</b>
Flickor	150 033	187 363	337 396	5 387	<b>342 783</b>
Pojkar	143 225	180 261	323 486	6 235	<b>329 721</b>
<i>Utländsk bakgrund, född utomlands</i>					
<b>Behörig</b>					
Totalt	302 984	0	302 984	2 909	<b>305 893</b>
Flickor	300 669	0	300 669	2 655	<b>303 324</b>
Pojkar	305 279	0	305 279	3 162	<b>308 441</b>
<b>Obehörig</b>					
Totalt	152 712	218 327	371 039	4 791	<b>375 830</b>
Flickor	146 546	219 390	365 936	4 881	<b>370 817</b>
Pojkar	157 867	217 437	375 304	4 728	<b>380 032</b>

Källa: Övergångssannolikheterna estimeras med hjälp av *Registret för Årskurs 9 år 2011*, *Registret för Årskurs 9 år 2012*, *Elever i gymnasieskolan den 15 okt* och *Avgångna från gymnasieskolan* (Statistiska Centralbyrån, 2020). Genomsnittskostnaderna för utbildning beräknas baserat på kostnader från kommunerna Borås (2020), Göteborg (2020), Karlskoga (2020), Kungsbacka (2020), Mariestad (2020), Vänersborg (2020). KAA-kostnaden beräknas baserat på kostnader från Hammarö kommun (2020), Östra Göinge kommun (2020), Karlskoga kommun (2020), Karlstad kommun (2020), Örebro kommun (2020), Stockholm stad (2020).

Anm. "Total utbildningskostnad" för en obehörig elev visar summan av kostnader för ett Nationellt gymnasieprogram och Introduktionsprogram.