

Samtliga förslag

HANDLINGSPLAN FÖR DEN SOCIALA BARN- OCH UNGDOMSVÅRDEN

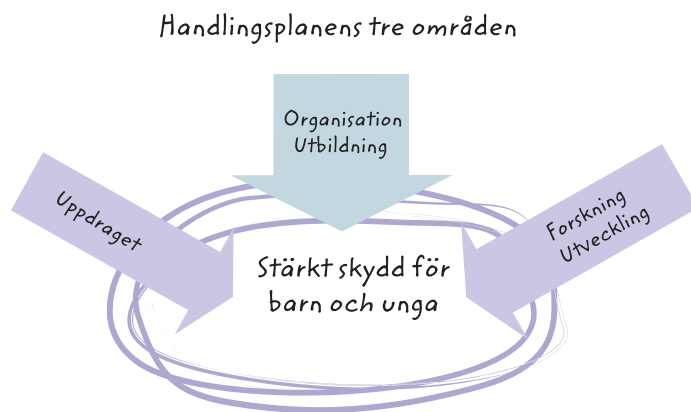




Förslag för att stärka skyddet för barn och unga

Sveriges Kommuner och Landsting (SKL) har tagit fram en handlingsplan för den sociala barn- och ungdomsvården i bred förankring hos förtroendevalda, socialchefs nätverk, individ- och familjeomsorgschefer, handläggare, regionala utvecklingsledare, fackförbund och andra berörda.

Förslagen berör tre områden; den sociala barn- och ungdomsvårdens uppdrag, organisation och utbildning samt forskning och utveckling.



Här presenteras handlingsplanens förslag. Handlingsplanen i sin helhet med bakgrundsinformation och motivering till förslagen finns på skl.se.



1. Sociala barn- och ungdomsvårdens uppdrag

Förslagen berör följande delar: uppdraget, detaljstyrning och tillsyn samt placeringar utanför hemmet

Uppdraget

- 1 SKL ska verka för att regeringen genomför en riksrepresentativ kartläggning av barnvårdsanmälningar (omfattning, mönster, resultat av anmälningar etc.). Studien bör replikeras så att man kan se förändringar över tid.
- 2 SKL ska verka för att regeringen utreder socialnämndens möjligheter att upprätta interna register över anmälningar som inte leder till utredningar – barnskyddet behöver gå före integriteten.
- 3 SKL ska verka för att regeringen tar fram anvisningar och kunskapsstöd för att kommunerna ska kunna arbeta proaktivt före en anmälan, och motsvarande stöd för att kommunerna ska kunna bedöma anmälningar inom myndighetsutövningen.

- 4 SKL ska verka för att regeringen gör en översyn av hur arbete med riktat stöd på selektiv nivå kan regleras. Syftet ska vara att öka socialtjänstens möjlighet att ge barn, unga och familjer tidigt och riktat stöd, i samverkan med skolan, barn- och elevhälsovården, hälso- och sjukvården med flera. I översynen bör möjligheten till begränsad dokumentation ingå. Frågan bör ingå i översynen av Socialtjänstlagen (SoL).
- 5 SKL ska verka för att regeringen utreder och ger förslag på hur barn och unga som far illa kan garanteras insatser från hälso- och sjukvården, inklusive barn- och ungdomspsykiatri och skolan.
- 6 SKL ska verka för att regeringen utreder socialtjänstens förutsättningar för lokal samverkan när det gäller barn som far illa eller riskerar att fara illa. Utredningen ska utgå från effekter av det fria skolvalet och friskolornas etablering, och från valfrihetssystemen inom hälso- och sjukvården. Frågan bör ingå i översynen av SoL.
- 7 SKL ska verka för att staten undanröjer juridiska hinder för samverkan mellan kommuner, landsting och regioner. Frågan bör ingå i översynen av SoL.
- 8 SKL ska verka för att ge kommunerna stöd i att utveckla och implementera kommunala eller regionala expertteam för konsultation i barnskyddsärenden.
- 9 SKL initierar, för egen del, en utvärdering av delegationen inom socialtjänstens område och de förtroendevaldas roll vid beslutsfattandet i enskilda ärenden. Utvärderingen kan utgöra ett underlag till översynen av SoL.





Detaljstyrning och tillsyn

- 10 SKL välkomnar regeringens förestående översyn av SoL och närliggande lagstiftningar. I översynen bör regeringen överväga om det behövs en samlad barnlag, där även funktionshinder-området barn ingår. Ett annat alternativ är en socialtjänstbalk där särskilda kapitel för barn kan ingå. I översynen bör också mängden planer ses över.
- 11 SKL ska verka för att Socialstyrelsens föreskriftsrätt ses över, eftersom den är alltför omfattande. Frågan bör ingå i översynen av SoL.
- 12 SKL ska verka för att staten bättre synkroniserar stödet till rättstillämpningen och tillsynen. Meddelandebud och handböcker bör till exempel publiceras i anslutning till att nya bestämmelser träder i kraft.
- 13 SKL verkar för att staten ser till att olika tillsynsuppdrag samordnas bättre, till exempel mellan Inspektionen för vård och omsorg (IVO) och Arbetsmiljöverket. Viss lagstiftning behöver ändras, eftersom parallella lagstiftningar endast fungerar i teorin, det vill säga ingen lag har företräde framför den andra.
- 14 SKL verkar för att staten ser till att IVO utvecklar sin rådgivningsfunktion i förhållande till socialtjänsten för att kunna återföra det som kommer fram i tillsynen som ett lärande.
- 15 SKL beräknar kostnaderna för nya lagar och föreskrifter som träder i kraft utan statlig ersättning.

Placeringar utanför hemmet

- 16 SKL ska verka för att staten gör en samlad översyn av mottagandet av ensamkommande barn. Det behövs närmare samverkan mellan staten, kommunerna och landstingen kring planeringen och det praktiska mottagandet. Statliga myndigheter som IVO, Socialstyrelsen, Migrationsverket och Skattemyndigheten behöver förtydliga och koordinera sina respektive uppdrag, mellan varandra och mellan kommunerna. Migrationsverket måste utveckla anknytningskriterier som ligger till grund för kommunanvisningarna. IVO måste påskynda tillståndsgivningen för nya HVB. Placeringsformerna för de ensamkommande barnens boende och omsorg behöver bli mer flexibla och anpassade till barnens individuella behov och förutsättningar, exempelvis stödboende och boende med studier på folkhögskola.
- 17 SKL ska verka för att staten lämnar långsiktiga ekonomiska garantier så att kommunerna kan dimensionera sin verksamhet och sin bemanning efter faktiska behov. De statliga ersättningarna till kommunerna måste omfatta de totala kostnaderna, till exempel överförmyndarnas administrativa kostnader (för rekrytering, utbildning och tillsyn av gode män), kostnader för särskilt förordnad vårdnadshavare, kostnader för extraordinära insatser och skolkostnader. Kostnaderna måste räknas upp med hänsyn till pris- och löneutvecklingen.
- 18 SKL ska verka för att regeringen stärker familjehemsvården övergripande och långsiktigt. Det är viktigt att staten avsätter resurser för ett samlat, kontinuerligt och långsiktigt arbete för familjehemsvårdens utveckling. Familjehemsvården ska prioriteras, men vårdformen behöver utvärderas. Det är angeläget att det nationella centret för familjehemsfrågor inrättas och att en

nationell rekryteringskampanj som stöd till kommunerna kommer till stånd, enligt förslagen i SOU 2014:3. Det är också viktigt att involvera kommunerna i planeringen.

- 19 SKL ska verka för att regeringen ger Socialstyrelsen i uppdrag att kvalitetssäkra modeller för att utreda familjehem, alternativt utveckla nya modeller, samt förvalta och kontinuerligt uppdatera befintlig familjehemsutbildning.
- 20 SKL ska verka för att staten ger fortsatt stöd till regional samverkan via de regionala stödstrukturerna kring familjehemsvården.
- 21 SKL tillhandahåller utbildning i upphandling av privat verksamhet som förmedlar familjehem.
- 22 SKL ska verka för en dialog med Statens institutionsstyrelse (SiS) om att utöka antalet institutionsplatser och att socialtjänsten och institutionerna förbättrar samverkan i vårdplaneringen för att öka genomströmningen och därmed minska väntetiderna. Betalningssystemet vid SiS ses över.



2. Organisation och utbildning

Förslagen berör följande delar: organisation samt utbildning och yrkesintroduktion.



Organisation

- 23 SKL följer och analyserar den kartläggning som regeringens nationella samordnare tagit initiativ till att göra i 50 kommuner, avseende nationella och lokala krav på administration och dokumentation och vad detta innebär för den sociala barn- och ungdomsvården.
- 24 SKL och Socialstyrelsen ansöker om fortsatt stöd hos regeringen för att utvärdera den nationella kravspecifikationen för utveckling av fungerande IT-stöd för Barns Behov i Centrum (BBIC) inklusive förvaltningsfrågan.
- 25 SKL sprider och diskuterar tillsammans med kommunerna de centrala budskapen i studien *Stabilitet som kompetensstrategi för social barn- och ungdomsvård*. Budskapen gäller till exempel sambanden mellan stabilitet och omorganisationer och sambanden mellan stabilitet och bemanning, när det gäller antalet handläggare och arbetsledare. Studien replikeras 2016.
- 26 SKL stödjer kommunerna att lyfta frågan om bemanningsföretag och de inhyrda socialsekreterarnas roll.

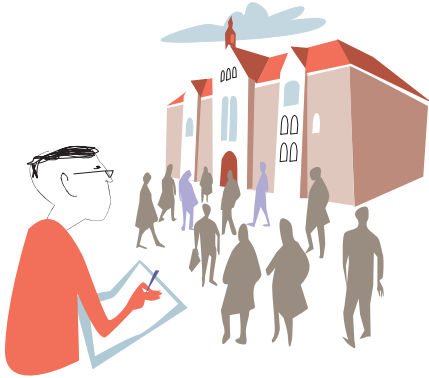
- 27 SKL stödjer användningen och uppföljningen av kommunernas arbetstyngdsinstrument.
- 28 SKL stödjer arbetsgivare att utveckla arbetet inom myndighetsutövningen, till exempel genom att ge handläggare och arbetsledare möjlighet till varierade arbetsuppgifter i avlastningssyfte.
- 29 SKL visar och sprider exempel som skildrar vardagsnära och framgångsrikt socialt arbete. Syftet är att ge allmänheten en bättre förståelse för den sociala barn- och ungdomsvårdens komplexa uppdrag, genom realistiska bilder av vad den sociala barn- och ungdomsvården kan uppnå.

Utbildning och yrkesintroduktion

- 30 SKL ska verka för att Socialstyrelsen i sitt regeringsuppdrag om kompetensutveckling inom myndighetsutövningen för den sociala barn- och ungdomsvården tar fram ett ändamålsenligt yrkesintroduktionsprogram samt högskolekurser för handläggare och arbetsledarutbildning. SKL fortsätter bevaka att regeringen tar fram förslag till en vidareutbildning på avancerad nivå för handläggare och arbetsledare.
- 31 SKL ska verka för att Socialstyrelsen i sitt regeringsuppdrag att ta fram utbildningsmaterial till nya BBIC utformar detta på ett ändamålsenligt och användarvänligt sätt. SKL bevakar att regeringsuppdraget samordnas med ovanstående uppdrag.
- 32 SKL ska påverka så att högskolor och universitet tar fram kurser där icke-socionomer kan komplettera sin utbildning för att få socio-nombehörighet. SKL ber Socialstyrelsen förtydliga vilka skäl som kan utgöra grund för undantagsbestämmelsen i SOSFS 2014:7.

- 33 SKL ska påverka staten och lärosätena så att en mer erfarenhetsbaserad kompetens får ta ett större utrymme i utbildningen, med till exempel flera lärare som är disputerade socionomer och strukturerad medverkan från socialtjänsten i utbildningen.
- 34 SKL ska arbeta för att staten ser till att grundutbildningen innehåller fler yrkesförberedande moment.
- 35 SKL ska stödja arbetsgivare i arbetet med att möjliggöra för handledare och arbetsledare att få tid och förutsättningar att genomföra introduktions- och vidareutbildningar.
- 36 SKL ska arbeta för att lyfta fram och sprida goda exempel på hur kommunerna kan arbeta med kompetensförsörjning.
- 37 SKL stödjer arbetsgivaren för att utveckla handledningen som ett stöd till arbetsledare och mentorer.



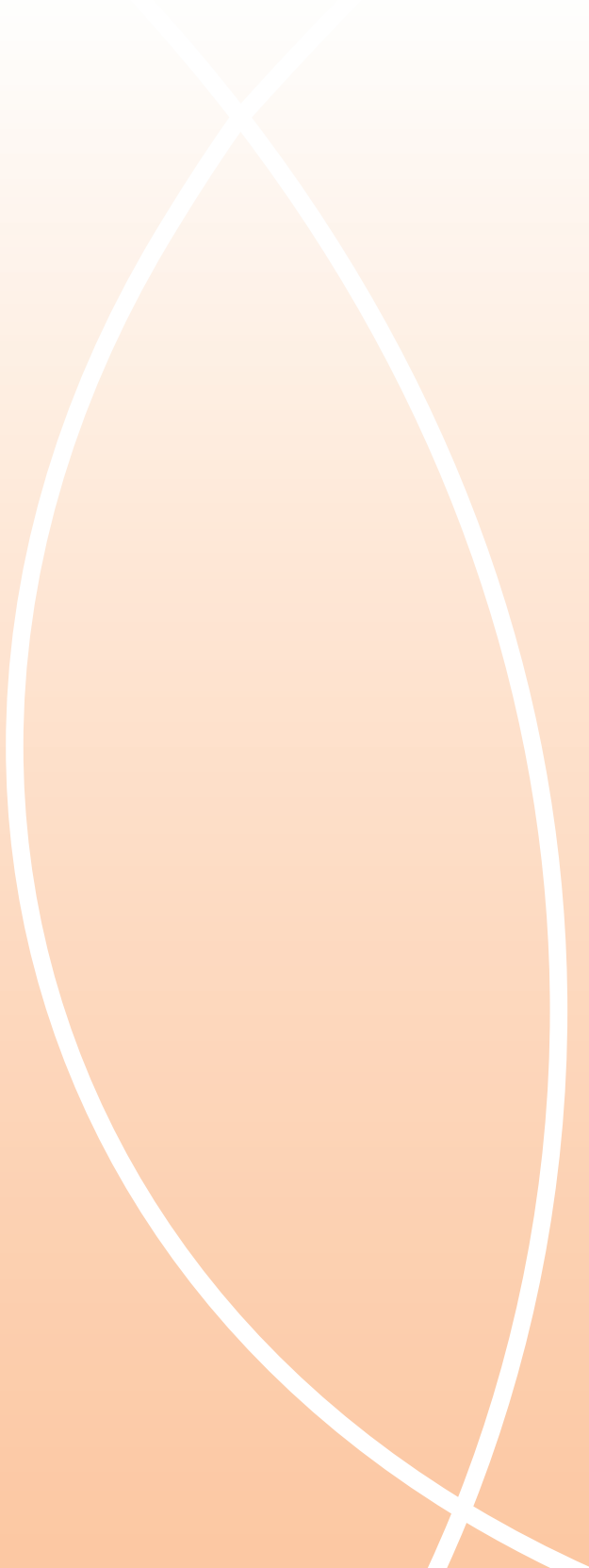


3. Forskning och utveckling

Forskning och utveckling

- 38 SKL ska verka för att staten utvecklar en långsiktig forskningsstrategi i samråd med högskolor, regionala stödstrukturer och kommuner. Det behövs ett bättre flöde mellan forskning och praktik, där praktiken också väcker forskningsfrågor. Forskning behövs om till exempel myndighetsutövning och personalomsättning, utredning som verktyg, ärendekedjan, problemtyngd, insatser och resultat.
- 39 SKL ska verka för att regeringen ger fortsatt stöd till systematisk uppföljning.
- 40 SKL ska verka för att regeringen utreder möjligheten att hämta in mer personnummerbaserad statistik än vad som är möjligt i dag.
- 41 SKL ska verka för att staten ger utvecklingsstöd och samordnar ett urval kommuner för att testa och utvärdera nya arbetsätt som syftar till att åstadkomma stabilitet i myndighetsutövningen, pröva nya arbetssätt som syftar till att utveckla tvärprofessionellt arbete inom social barn- och ungdomsvård, inom såväl serviceinsatser som myndighetsutövning.

- 42 SKL ska verka för att staten ger fortsatt stöd till de regionala stödstrukturerna för utvecklings- och förbättringsarbete. SKL verkar också för att staten bevakar frågan om behovet av nationell förvaltning och uppdatering av utbildningsmaterial och bedömningsinstrument.
- 43 SKL stödjer kommuner samt regionala stödstrukturer och FoU-enheter i ett långsiktigt utvecklings- och utvärderingsarbete för att implementera modeller för att stärka barns delaktighet.
- 44 SKL tillhandahåller utbildningar i risk- och händelseanalys.



Upplysningar om innehållet:
Kjerstin Bergman, kjerstin.bergman@skl.se,

© Sveriges Kommuner och Landsting, 2015

Bestnr: xxxx

Illustratör: Helena Halvarsson

Produktion: EO

Tryck: LTAB, 2015

Sveriges Kommuner och Landsting (SKL) har tagit fram en handlingsplan för den sociala barn- och ungdomsvården i bred förankring hos förtroendevalda, socialchefs nätverk, individ- och familjeomsorgschefer, handläggare, regionala utvecklingsledare, fackförbund och andra berörda.

Här kan du läsa samtliga förslag i handlingsplanen. För er som vill läsa planen i sin helhet finns den på www.skl.se.

Beställ eller ladda ner på webbutik.skl.se

Bestnr: XXXX