



310 val

2018 ÅRS KOMMUN- OCH LANDSTINGSVAL



Sveriges
Kommuner
och Landsting

310 val

2018 ÅRS KOMMUN- OCH LANDSTINGSVAL



Upplysningar om innehållet:

Björn Kullander, bjorn.kullander@skl.se

Martin Lidhamn, martin.lidhamn@skl.se

© Sveriges Kommuner och Landsting, 2019

ISBN: 978-91-7585-768-8

Text: Björn Kullander, Martin Lidhamn, Bo Per Larsson

Foto: Scandinav Bildbyrå

Produktion: Advant Produktionsbyrå

Tryck: Åtta.45, 2019

Förord

Den 9 september 2018 genomfördes 311 val i Sverige – ett riksdagsval, 20 landstingsval och 290 kommunval. Riksdagsvalet och regeringsfrågan fick den största uppmärksamheten i den allmänna debatten. Men även de lokala och regionala valen har en utomordentligt stor betydelse för människors vardag. Den svenska folkstyrelsen förverkligas enligt Regeringsformen genom ett representativt och parlamentariskt statskick och kommunal självstyrelse. Självstyrelsen utövas av beslutande församlingar som utses vid de 310 kommun- och landstingsvalen. Genom dessa val har människor möjlighet att välja sina företrädare, påverka politikens framtida inriktning och utkräva ansvar, precis som i riksdagsvalet. Självstyrelsen ger medborgarna närhet till beslutsfattarna och därmed möjligheter att påverka besluten. Och det handlar om en rad beslut som berör många människors dagliga tillvaro. Kommuner och regioner har ett vidsträckt ansvar i den svenska samhällsorganisationen.

Mot den bakgrunden vill Sveriges Kommuner och Landsting, SKL, redovisa vad som hände i kommun- och landstingsvalen. Det gäller i synnerhet som dessa val i flera avseenden skiljer sig från riksdagsvalet. Fler människor har rösträtt och en stor grupp väljer att rösta på olika partier i de olika valen. Fler partier är representerade i fullmäktigeförsamlingarna och ett stort antal olika typer av styreskonstellationer har bildats. I den lokala och regionala demokratin prövas olika lösningar och viktiga erfarenheter kan därmed vinnas. Det gör det särskilt angeläget att följa vad som sker. Det här är fjärde gången som vi ger ut skriften 310 val. Det är vår förhoppning att den både ska kunna användas som faktasamling och ge underlag till fortsatta diskussioner om den lokala och regionala demokratin. Skriften är en tjänstemannaprodukt och har skrivits av Björn Kullander och Martin Lidhamn vid sektionen för Demokrati och styrning och Bo Per Larsson, Intellectum. Benny Lindroos och Kenneth Åhlvik vid Statistiksektionen har bidragit med enkät- och statistikbearbetningar.

Stockholm i februari 2019

Mattias Jansson
Sektionen för demokrati och styrning

Sveriges Kommuner och Landsting

Innehåll

- 6 **Kapitel 1. Valdeltagandet**
- 7 Deltagandet i valet till kommunfullmäktige
- 8 Valdeltagande på valdistriktsnivå
- 9 Deltagandet i landstingsvalen

- 10 **Kapitel 2. Valets genomförande**
- 11 Rösträtt
- 12 Förtidsröstning
- 13 Deltagande partier
- 13 Kandidater

- 14 **Kapitel 3. Valresultat**
- 14 Valet till kommunfullmäktige
- 15 Valet till landstingsfullmäktige
- 16 Stora variationer
- 16 Stora och små kommuner
- 17 Partierna som lyckades bättre i kommunvalet

- 19 **Kapitel 4. Övriga partier i kommunerna**

- 21 **Kapitel 5. Övriga partier i regionerna**

- 24 **Kapitel 6. Väljarna**
- 24 Könsfördelningen bland partiernas väljare
- 25 Vänster eller höger
- 26 Politiskt förtroende

- 27 **Kapitel 7. Personvalet**

- 29 **Kapitel 8. Röstdelning**

- 34 **Kapitel 9. Lokala partiledares betydelse**

- 36 Kapitel 10. De folkvalda
- 37 Hög omsättning
- 38 Många avhopp

- 40 Kapitel 11. Vilka styr?
- 40 Styrförhållanden i kommuner
- 44 Styrförhållanden i regioner
- 45 Vilka är styrelseordförande?

- 47 Kapitel 12. Kommunernas styren i ett historiskt perspektiv

- 55 Kapitel 13. Avslutande reflektioner

Valdeltagandet

Valdeltagandet ökade 2018 för fjärde valet i rad. Sedan 2002 har valdeltagandet ökat med 6,2 procentenheter i valet till kommunfullmäktige, 6,3 procentenheter i valet till landstingsfullmäktige¹ och 7,1 procentenheter i riksdagsvalet.

TABELL 1. Utveckling av valdeltagandet 1970–2018 (procent)

År	Kommunvalen	Landstingsvalen	Riksdagsvalen
1970	88,1	88,2	88,3
1973	90,5	90,7	90,8
1976	90,4	90,5	91,8
1979	89,0	89,2	90,7
1982	89,6	89,8	91,4
1985	87,8	88,0	89,9
1988	84,0	84,2	86,0
1991	84,3	84,0	86,7
1994	84,4	84,3	86,8
1998	78,6	78,1	81,4
2002	77,9	77,5	80,1
2006	79,4	78,8	82,0
2010	81,6	81,1	84,6
2014	82,8	82,5	85,8
2018	84,1	83,8	87,2

Källa: SCB, Valmyndigheten.

Not. 1. Benämningen i vallagen är landsting. Härav används landsting, vid sidan av regioner, i vissa fall i rapporten.

Deltagandet i valet till kommunfullmäktige

Valdeltagandet ökade i 264 av Sveriges kommuner. Bortsett från den stora ökningen från omvalet 2015 i Båstad (+23,0) var ökningen störst i Mellerud (+3,6), Malmö (+3,4) och Bengtsfors (+3,3). Andelen som utnyttjar sin rösträtt varierar kraftigt mellan olika kommuner. Det skiljer nästan 30 procentenheter mellan Lomma som hade det högsta valdeltagandet och Haparanda som hade det lägsta. De kommuner som har lågt valdeltagande är ofta gränskommuner mot Finland och Norge med många finska eller norska medborgare eller kommuner med stor andel utrikesfödda. De som endast får rösta i valen till kommun- och landstingsfullmäktige röstar i lägre utsträckning än de som är röstberättigande i alla val.²

TABELL 2. Högst och lägst valdeltagande i kommunvalet (procent)

Kommun	Valdeltagande 2018	Valdeltagande 2014	Förändring sedan 2014
Lomma	92,9	92,0	0,9
Vellinge	92,3	90,4	1,9
Habo	91,0	90,4	0,6
Öckerö	90,9	89,0	1,9
Vaxholm	90,7	88,6	2,1
Haparanda	63,3	60,6	2,7
Södertälje	69,9	72,0	-2,1
Eda	70,5	68,6	1,9
Botkyrka	71,4	71,0	0,5
Övertorneå	76,2	75,6	0,4

Källa: Valmyndigheten.

Not. 2. Utländska medborgare som har varit folkbokförda i Sverige i tre år för rösta i valen till kommun- och landstingsfullmäktige.

Valdeltagande på valdistriktsnivå

Skillnaderna i valdeltagande är stora även inom kommunerna. I 190 kommuner är skillnaden mer än tio procentenheter mellan valdistriktet med det högsta och med det lägsta valdeltagandet. Störst är skillnaderna i de stora städerna och i förorter med många invånare. Inte helt oväntat är valdeltagandet lägst i socioekonomiskt svaga områden och högst i socioekonomiskt starka områden.

TABELL 3. De tio kommuner med störst differens i valdeltagande mellan det valdistrikt med lägst och det med högst valdeltagande i 2018 års val till kommunfullmäktige

	Distrikt med högst valdeltagande	Distrikt med lägst valdeltagande	Differens 2018	Differens 2014
Göteborg	94,0	41,2	52,8	55,2
Stockholm	95,7	45,7	50,0	54,0
Södertälje	86,9	37,7	49,2	44,3
Huddinge	90,8	43,2	47,6	45,8
Malmö	94,2	49,9	44,3	53,7
Uppsala	94,1	51,4	42,7	36,1
Haninge	88,0	45,3	42,7	45,2
Borås	94,6	52,7	41,9	42,0
Botkyrka	90,1	49,0	41,1	48,6
Sigtuna	88,3	50,0	38,3	32,7

Källa: Valmyndigheten.

Deltagandet i landstingsvalen

I landstingsvalen är variationerna betydligt mindre. Det skilde bara 3,9 procentenheter mellan Halland och Stockholm som hade högst respektive lägst valdeltagande.

TABELL 4. Högst och lägst valdeltagande i landstingsvalet (procent)

Landsting	Valdeltagande 2018	Valdeltagande 2014	Förändring sedan 2014
Hallands län	86,3	84,9	1,4
Uppsala län	85,8	84,5	1,3
Blekinge län	85,7	84,2	1,5
Stockholms län	82,4	81,5	0,9
Skåne län	82,6	80,5	2,1
Västmanlands län	83,3	81,9	1,4

Källa: Valmyndigheten.

Valets genomförande

I det svenska valsystemet utgör kommunerna de lokala valmyndigheterna. Kommunerna är indelade i valdistrikt som brukar bestå av mellan 1 000 och 2 000 röstberättigade. I valet 2018 fanns det 6 325 valdistrikt i Sverige. Nedan redovisas uppgifter om rösträtt, förtidsröstande, partier och kandidater. Preliminära siffror från Valprövningsnämnden visar också att antalet överklaganden ökade kraftigt i valet 2018 jämfört med valet 2014. Efter valet 2014 inkom 43 överklagande angående kommunvalen och 19 angående landstingsvalen. Motsvarande antal för valet 2018 är 125 och 90 överklaganden.³ I samband med valet 2018 har även en namninsamling med ca 9 000 underskrifter och ett upprop med ca 1 100 mejl inkommit till Valprövningsnämnden. Strax innan tryckning av denna rapport fattade Valprövningsnämnden beslut om omval till kommunfullmäktige i Falun.

Not. 3. Preliminära uppgifter. Eftersom ärendebereidningen fortfarande pågår kan ärenden komma att klassificeras om.

Rösträtt

Drygt 8 miljoner hade rösträtt till minst ett av valen 2018. Det är en ökning med 247 000 personer jämfört med 2014. Det är fler som är röstberättigade i kommun- och landstingsvalen jämfört med riksdagsvalet eftersom gruppen icke svenska medborgare som har rösträtt i kommun- och landstingsvalen är större än gruppen utlandssvenskar som bara har rösträtt i riksdagsvalet.

TABELL 5. Rösträtt

	2014	2018
Rösträtt till riksdagsvalet	7 330 432	7 495 936
Varav utlandssvenskar	161 279	170 203
Rösträtt till kommunfullmäktigevalet	7 623 678	7 861 590
Varav ej svenska medborgare	454 525	535 857
Rösträtt till landstingsfullmäktigevalet⁴	7 576 890	7 814 197
Varav ej svenska medborgare	453 638	534 727
Rösträtt till minst ett av valen	7 784 957	8 031 793
Varav utlandssvenskar	161 279	170 203
Varav ej svenska medborgare	454 525	535 857

Källa: Valmyndigheten.

Not. 4. Skillnaden i antalet röstberättigade i kommun- och landstingsvalet beror på att de röstberättigade invånarna på Gotland endast har rösträtt i kommunvalet eftersom Region Gotland hanterar både kommun- och landstingsfrågor.

Förtidsröstning

Kommunerna har haft ansvar för förtidsröstningen sedan 2006. Antalet lokaler för förtidsröstning hade då under många år minskat i takt med att postkontoren lades ned. Sedan kommunerna tog över ansvaret från posten så har förtidsröstningen blivit mer tillgänglig och fler har använt sig av möjligheten. Vid valet 2018 valde över 2 900 000 väljare att förtidsrösta. Det motsvarar 44,7 procent, en ökning med 2,2 procentenheter jämfört med valet 2014.

Nordstan i Göteborg tog precis som i samtliga val sedan 2006 emot flest förtidsröster, ungefär 29 000 stycken. Det var dock färre än vid valet 2014 då över 40 000 förtidsröstade i Nordstan. Förutom gallerior är bibliotek, kulturhus och kommunhus populära ställen för förtidsröstning.

TABELL 6. Valdeltagandet i riksdagsvalet och andel som förtidsröstare 1982–2018 (procent)

År	Valdeltagande i riksdagsvalet	Förtidsröstare
1982	91,1	35,1
1985	89,9	37,0
1988	86,0	36,5
1991	86,7	36,8
1994	86,8	35,5
1998	81,4	31,2
2002	80,1	29,8
2006	82,0	31,8
2010	84,6	39,4
2014	85,8	42,5
2018	87,2	44,7

Källa: "Förtida röstning i Sverige" Göteborgs universitet, Valmyndigheten.

Deltagande partier

En nyhet inför valet 2018 var att partierna var tvungna att anmäla deltagande inför valet. Partierna skulle anmäla deltagandet till Valmyndigheten 30 dagar innan valdagen. Sammanlagt anmälde sig 308 partier till minst ett av valen.

TABELL 7. Deltagande partier

	2018
Deltagande partier i minst ett val	308
varav i samtliga val	76
Deltagande partier i riksdagsvalet	79
Deltagande partier i landstingsvalen	102
varav i samtliga landsting	76
varav i ett enda landsting	24
Deltagande partier i kommunfullmäktigevalen	299
varav i samtliga kommuner	76
varav i en enda kommun	210

Källa: Valmyndigheten.

Kandidater

En annan nyhet var att en person som nominerats som kandidat för ett parti ska ha sagt ja till detta skriftligt för att kunna bli vald. Syftet med den nya regeln är att stärka skyddet mot ofrivillig kandidatur, det vill säga att en person mot sin vilja skrivs in på ett politiskt partis lista. Sammanlagt var det drygt 56 000 personer som ställde upp som kandidater i valet 2018.

TABELL 8. Kandidater

	2018
Antal unika kandidater med giltig kandidatur i minst ett val	56 174
Riksdagsvalet	6 191
I alla valkretsar	912
Landstingsfullmäktigevalet	12 427
Kommunfullmäktigevalet	53 258

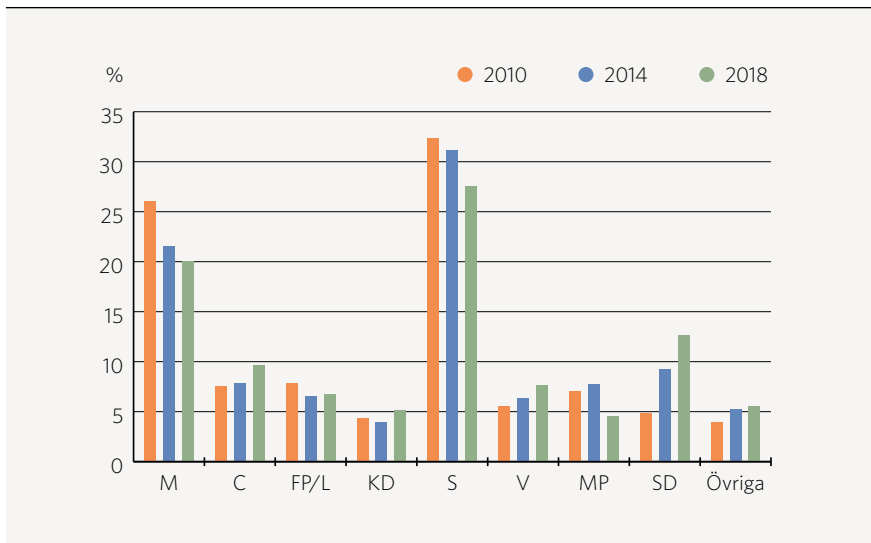
Källa: Valmyndigheten.

Valresultat

Valet till kommunfullmäktige

I valet till kommunfullmäktige ökade Sverigedemokraterna och Centerpartiet mest medan Socialdemokraterna och Miljöpartiet tappade mest.

DIAGRAM 1. Procentuell fördelning av giltiga röster per parti

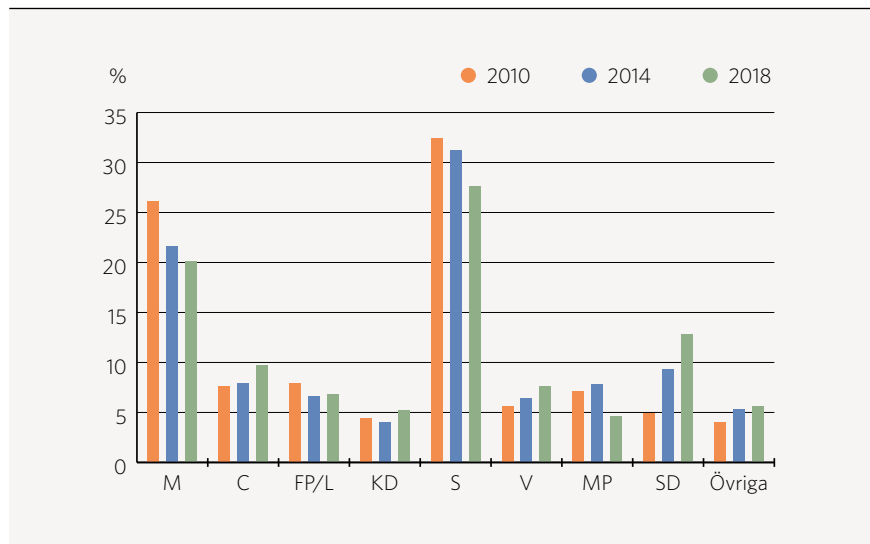


Källa: Valmyndigheten

Valet till landstingsfullmäktige

Valet till landstingsfullmäktige följde i stort sett samma mönster som valet till kommunfullmäktige. Fyra partier fick ett ökat stöd varav Sverigedemokraterna ökade mest och tre partier fick ett minskat stöd. Liberalernas stöd blev det samma som i valet 2014.

DIAGRAM 2. Procentuell fördelning av giltiga röster efter parti



Källa: Valmyndigheten

Stora variationer

Ser man på partiernas sammanlagda röstandelar i kommun- respektive riksdagsvalen syns stora lokala variationer. I flera kommuner har ett eller flera av riksdagspartierna ingen representation i fullmäktige.

TABELL 9. Partiernas lägsta och högsta röstandelar i kommun- och riksdagsvalen 2018 (procent)

Parti	Kommun	Kommunvalet	Kommun	Riksdagsvalet
Moderaterna	Arjeplog	0,6	Dorotea	6,2
	Vellinge	50,4	Danderyd	41,6
Centerpartiet	Jokkmokk	0,5	Bromölla	3,3
	Nordmaling	42,5	Åre	21,6
Liberalerna	Övertorneå	0,1	Strömsund	1,1
	Landskrona	34,2	Danderyd	11,2
Kristdemokraterna	Överkalix	0,2	Gällivare	3,3
	Markaryd	39,2	Öckerö	19,4
Socialdemokraterna	Danderyd	7,5	Danderyd	8,0
	Munkfors	63,3	Munkfors	52,2
Vänsterpartiet	Vellinge	0,6	Vellinge	1,3
	Sorsele	36,5	Pajala	20,0
Miljöpartiet	Malå	0,0	Arvidsjaur	0,9
	Jokkmokk	13,6	Lund	9,1
Sverigedemokraterna	Pajala	2,0	Umeå	8,6
	Hörby	35,3	Sjöbo	39,2

Källa: Valmyndigheten.

Stora och små kommuner

Vi har jämfört det samlade valresultatet för alla kommuner som har färre än 10 000 invånare med motsvarande resultat för kommuner med fler än 100 000 invånare. Vi ser då att skillnaderna mellan de politiska blocken är relativt liten. I de största kommunerna har de rödgröna partierna 1,9 procentenheter fler röster än de borgerliga partierna. I de minsta kommunerna har de borgerliga partierna däremot 0,2 procentenheter fler röster än de rödgröna.

Däremot är skillnaderna betydande mellan enskilda partier. Centerpartiet har 16,2 procent av rösterna i de minsta kommunerna och 6,6 procent i de största. Socialdemokraterna har 31,3 procent i de minsta kommunerna och 25,3 i de största. I Moderaterna är förhållandet det omvända med 19,2 procent

i de största och 13,7 procent i de minsta kommunerna, Liberalerna 8,1 procent i de största och 3,3 procent i de minsta, Miljöpartiet 6,3 procent i de största och 1,7 procent i de minsta och Vänsterpartiet 10,3 i de största och 6,4 i de minsta kommunerna. Skillnaderna för övriga riksdagspartier i de två kommungrupperna är inte lika stora.

Partierna som lyckades bättre i kommunvalet

Om man jämför andelen kommuner där partierna har fått fler röster i kommunvalen än i riksdagsvalet så framstår Centerpartiet som kommunpartiet framför andra. I nästan två kommuner av tre så har Centerpartiet ett bättre valresultat i kommunvalet än i riksdagsvalet.

TABELL 10. Antal kommuner där partierna har högre röstandel i kommunvalet än i riksdagsvalet (procent) 2018⁵

Parti	Antal
Centerpartiet	181
Liberalerna	132
Moderaterna	132
Socialdemokraterna	100
Miljöpartiet	59
Vänsterpartiet	50
Kristdemokraterna	23
Sverigedemokraterna	0

Källa: Valmyndigheten.

Skillnaderna mellan hur medborgarna i en kommun röstar i kommun- och riksdagsvalet kan vara betydande. Centerpartiet fick mer än fem procentenheter fler röster i kommunvalet än i riksdagsvalet i 95 kommuner, Moderaterna i 41, Socialdemokraterna i 26, Liberalerna i 20, Kristdemokraterna i åtta, Vänsterpartiet i sex och Miljöpartiet i två kommuner. Centerpartiet fick tio procentenheter fler röster i 38 kommuner.

Sverigedemokraterna fick mer än fem procentenheter färre röster i kommunvalet i 196 kommuner, Moderaterna liksom Socialdemokraterna i 35 kommuner, Kristdemokraterna i tio kommuner och Vänsterpartiet i sex kommuner. Sverigedemokraterna fick mer än tio procent färre röster i 54 kommuner, Socialdemokraterna i åtta och Moderaterna i två kommuner.

Not. 5. Skillnaden är minst 0,50 %.

Socialdemokraterna är det enda parti som finns representerat i samtliga 290 kommuner. Sverigedemokraterna har inte fått något mandat i två kommuner, Centerpartiet i fem kommuner, Moderaterna i nio kommuner, Vänsterpartiet i tolv kommuner, Kristdemokraterna 39 kommuner, Liberalerna i 51 kommuner och Miljöpartiet i 91 kommuner.

Störst framgång har Kristdemokraterna och Vänsterpartiet haft som fick representation i 17 respektive tolv fler kommuner jämfört med 2014. Miljöpartiet och Liberalerna har förlorat representation i flest kommuner, 59 respektive 22. För övriga partier var skillnaden jämfört med 2014 liten.

Övriga partier i kommunerna

I 2018 års val har 171 partier⁶ som inte är representerade i riksdagen erhållit 575 mandat i sammanlagt 146 kommuner. Det ska jämföras med 2014 års val när 181 partier erhöll 539 mandat i 142 kommuner.

I 49 kommuner ingår ett övrigt parti i det styrande blocket. I 30 kommuner ingår de i ett borgerligt styre, i 16 kommuner i ett blocköverskridande styre, i en kommun i ett vänsterstyre, och i två kommuner i ett övrigt styre. I fem kommuner innehar ett lokalt parti posten som ordförande i kommunstyrelsen.

Några av dessa partier ställde även upp i riksdags- och/eller landstingsvalet och fick representation i flera kommuner. Exempelvis fick Feministiskt initiativ 22 mandat i 13 kommuner och i Norrbotten fick Sjukvårdspartiet 27 mandat i 7 kommuner.

Flertalet övriga partier är dock genuint lokala partier. Det har successivt blivit fler sådana partier. En del av dem upphör men samtidigt bildas nya partier. Lokala partier finns representerade i så väl storstäder som i några av de allra minsta kommunerna. De röstmässigt största lokala partierna är Demokraterna i Göteborg (60 013 röster och 17 procent) följt av FörNyaLund (6 870 röster och 8,6 procent), Tullingepartiet (5 893 röster och 12,4 procent) samt Nackalistan (5 642 röster och 8,7 procent).

De andelsmässigt största lokala partierna återfinns ofta i relativt små kommuner. Oberoende realister i Hagfors erhöll 36,5 procent, Nykvarnspartiet 30,4 procent och Perstorps Framtid 29,8 procent av rösterna. Sex lokala partier erhöll mer än 20 procent och 42 partier mer än tio procent av rösterna. Av dessa är tio helt nya. De andelsmässigt största lokala partierna redovisas i tabellen.

Not. 6. I dessa siffror ingår Feministiskt initiativ som ett parti nedan medan Sjukvårdspartiet räknas som ett parti i varje kommun det ställer upp.

TABELL 11. De övriga partier med högst röstandel

Parti	Kommun	Röstandel 2018 (procent)	Fullmäktige- representation	Röstandel 2014 (procent)
Oberoende realister	Hagfors	36,5	Nytt	
Nykvarnspartiet	Nykvarn	30,4	1998	28,6
Perstorps Framtid	Perstorp	29,8	2010	24,5
Vaxholmspartiet Borgerligt Alternativ	Vaxholm	24,7	2014	24,2
Bjärepartiet	Båstad	22,2	1991	21,5
Konsensus för Vadstenas Bästa	Vadstena	22,1	2014	26,2
Lysekilspartiet	Lysekil	21,0	2014	22,6
Framtid S	Pajala	19,1	Nytt	
Sjukvårdspartiet	Haparanda	19,5	Nytt	
Västra initiativet	Sollefteå	18,6	2010	17,1
Västjämtdlands Vål	Åre	18,6	2010	13,0
Dorotea kommunlista	Dorotea	18,5	1994	39,0
Vetlanda Framåtanda	Vetlanda	18,1	2010	21,1
Framtid i Jokkmokks kommun	Jokkmokk	17,8	2010	14,4
Nya Ulricehamn	Ulricehamn	17,6	2014	6,4
Demokraterna	Göteborg	17,0	Nytt	
Åselepartiet	Åsele	16,9	2014	35,2
Malålistan	Malå	15,9	2016	28,1
Lidingöpartiet	Lidingö	13,6	1979	14,3
Hela Edas lista	Eda	13,5	1994	27,7
Kommunal Samling	Gagnef	12,5	2014	19,4
Uddevallpartiet	Uddevalla	12,5	Nytt	
Tullingeapartiet	Botkyrka	12,4	2006	8,6
Tjörnpartiet	Tjörn	12,3	Nytt	

Källa: Valmyndigheten.

Övriga partier i regionerna

Årets val var en framgång för de regionala sjukvårdspartierna som sammanlagt fick 73 mandat i sju regioner. I Norrbotten blev Sjukvårdspartiet största parti med 34,7 procent av rösterna. Partiet leder den styrande majoriteten och innehar posten som regionstyrelsens ordförande. Även Vård för Pengarna i Sörmland ökade sin röstandel till 18,4 procent och ingår i regionens styre. I Värmland ingår Sjukvårdspartiet sedan 2010 i regionens minoritetsstyre och i Jönköping ingår det nybildade Bevara akutsjukhusen i den styrande majoriteten liksom Dalarnas sjukvårdsparti i Dalarna. Det betyder att sjukvårdspartier ingår i fem styren. Därutöver erhöll Demokraterna 37 163 röster (3,4 procent) och fem mandat i Västra Götalandsregionen.

Sjukvårdspartier har som framgår av tabellen fått varierande genomslag i landstingsvalen sedan 1994 då de erhöll representation i fullmäktige i Väster-norrlands och i Norrbottens län.

TABELL 12. Sjukvårdspartier med fullmäktigerepresentation 1994–2018 (procent)

	1994	1998	2002	2006	2010	2014	2018
Norrbottnens Sjukvårdsparti	27,0	14,7	23,1	15,4	16,4	25,3	34,7
Sjukvårdspartiet Västernorrland	10,9	9,5	6,6	7,2	7,5		8,7
Vrinnevilistan (Östergötland)				11,2	7,4		
Sjukvårdspartiet i Värmland			17,4	7,1	6,4	6,4	7,8
Sjukvårdspartiet Gävleborg			6,9	6,8	5,8	7,9	7,1
Sjukvårdspartiet Västra Götaland		3,6	3,7	3,7	4,6		
Dalarnas sjukvårdsparti				3,9	3,7	4,6	4,7
Sjukvårdspartiet Västmanland				4,4			
Sjukvårdspartiet i Jämtland			4,5				
Vård för pengarna (Södermanland)						11,4	18,3
Bevara Akutsjukhusen (Jönköping)							8,9

Källa: SCB, Valmyndigheten.

Stödet för sjukvårdspartierna har ofta varit koncentrerat till några enskilda kommuner inom en region. Detta mönster speglar sjukvårdspartiernas ursprung i en eller flera ”sjukhusstrider” där en lokal opinion agerat för att behålla sjukhus, avdelningar eller vårdcentraler på en ort men också av beslut om sjukvårdens geografiska förläggning och dimensionering.

Det finns även exempel på hur sjukvårdspartier med tiden fått en mer jämn förankring inom ett län. Här utmärker sig Norrbottens sjukvårdsparti genom att det varit stort, uthålligt och i flera val haft en bred förankring i hela länet. I årets val blev det största parti i elva av 14 kommuner i länet med över 30 procent av rösterna i samtliga kommuner utom Luleå och Piteå, över 40 procent i fem kommuner och nästan 70 procent i Kiruna.

Även Vård för pengarna i Sörmlands län har fått ett bredare stöd i detta val. Man har liksom i föregående val sina starkaste fästen i Nyköping (35,3 procent) och Oxelösund (34,3 procent) där man också är största parti. Men man är dessutom nästa största parti i ytterligare två kommuner och fick över tio

procent av rösterna i samtliga länets kommuner. Sjukvårdspartiet i Gävleborg är fortfarande starkast i västra Hälsingland och får ca nio procent av rösterna i Bollnäs, Ovanåker och Ljusdal men skillnaderna i röststöd jämfört med övriga kommuner är måttliga.

I övriga län är sjukvårdspartiernas stöd mer geografiskt koncentrerat. I Värmland är röstandelen klart störst i Säffle (23,8 procent). I Dalarna har sjukvårdspartiet starkast stöd i Älvdalen (15,5 procent), Mora (15 procent), Orsa (12 procent) och Rättvik (11 procent). Det nya sjukvårdspartiet i Jönköpings län, Bevara akutsjukhusen, är starkast i Eksjö (32 procent) och Värnamo (27,4 procent). I Västernorrlands län, där sjukvårdsdebatten varit mycket intensiv fick Sjukvårdspartiet (som inte ställde upp i föregående val) 32,6 procent av rösterna i Sollefteå och 16,1 procent i Kramfors jämfört med 2,6 procent i Sundsvall. Det kan också nämnas att Demokraterna i Västra Götaland (som inte ska jämföras med sjukvårdspartierna) fick 80 procent av partiets röster i Göteborgs stad.

Väljarna

Sveriges Televisions vallokalsundersökning⁷ (VALU 18) bygger på enkätsvar från 11 808 väljare vid 100 vallokaler och 50 förtidsröstningslokaler.

I enkäten fick de svarande uppge vilket parti de röstade på i riksdagsvalet och i kommunvalet (dock inte i landstingsvalet). Det gör det möjligt för oss att få en bild av vilka partier som olika grupper röstat på i kommunvalet, hur de placerar sina åsikter på vänster-högerskalan och vilket förtroende de har för politiker. De uppgifter/värden som presenteras i denna rapport som bygger på VALU 2018 är ovägda.

Könsfördelningen bland partiernas väljare

Första tabellen beskriver könsfördelningen inom vart och ett av de olika partiernas väljare i kommunvalet. Av riksdagspartierna har Sverigedemokraterna den klart största andelen män följda av Moderaterna. Bland de övriga riksdagspartierna är andelen kvinnor minst 50 procent och Miljöpartiet har den högsta andelen kvinnor bland väljarna.

TABELL 13. Väljarnas könsfördelning inom partierna (procent)

	M	C	L	KD	S	V	MP	SD	Totalt
Kvinnor	45	56	50	54	54	60	62	39	52
Män	55	44	50	46	46	40	38	61	48

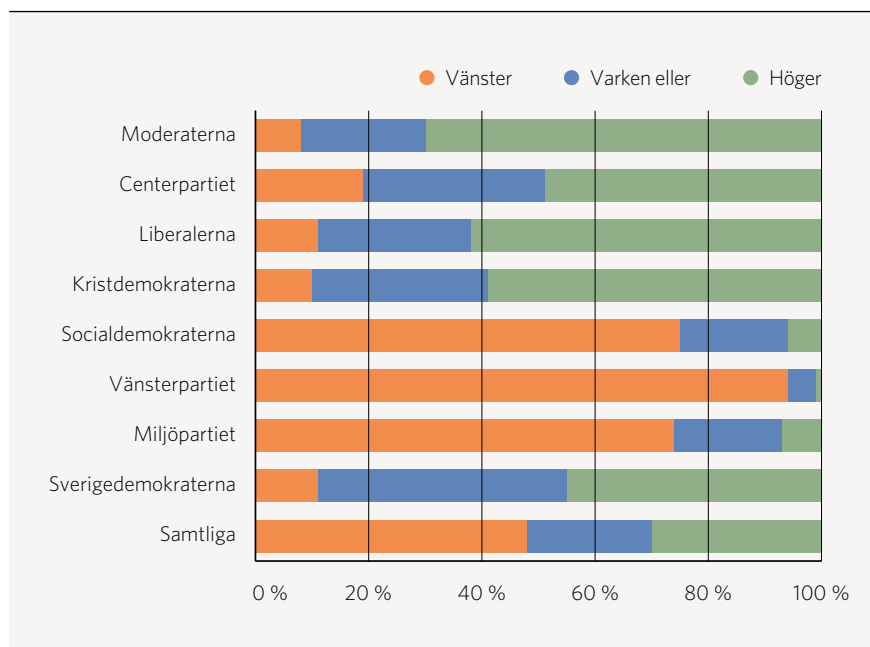
Källa: VALU 2018.

Not. 7. Bearbetning av data från SVT:s vallokalsundersökning i riksdagsvalet 2018, Svensk Nationell Datatjänst.

Vänster eller höger

I VALU får väljarna frågan hur de åsiktsmässigt placerar in sig själva på den politiska vänster-högerskalan. Det är relativt små förändringar jämfört med valet 2014 om man ser till samtliga väljare⁸. Vi ser också att blocktänkandet har en stark förankring. Flertalet av de borgerliga väljarna placerar sig till höger medan de rödgröna partiernas väljare placerar sig till vänster. Men bland de borgerliga väljarna ökar andelen som varken betraktar sig som höger eller vänster eller ”fel åsiktsblock”. Bland Centerpartiets väljare är andelen så hög som 51 procent. Vi kan också notera att 45 procent av Sverigedemokraternas väljare i kommunvalet placerar sig till höger men att en nästan lika stor grupp varken betraktar sig som höger eller vänster.

DIAGRAM 3. Väljarnas egen placering på vänster-högerskalan (procent)



Källa: VALU 2018.

Not. 8. De uppgifter/värden som presenteras i denna rapport som bygger på VALU 2018 är ovägda.

Politiskt förtroende

En annan återkommande fråga vid SVT:s vallokalsundersökningar har varit ”Allmänt sett, hur stort förtroende har Du för svenska politiker?”. Här redovisar VALU återigen en mindre nedgång av förtroendet. Förtroendet är dock högre än 2006 och valen dessförinnan. I det följande redovisas förtroende bland olika partiers väljare i kommunvalet. Tabellen visar en stor övervikt av ”förtroendefulla” för alla riksdagspartier utom Sverigedemokraterna. Förtroendet är liksom föregående val högst bland ”regeringspartiernas” väljare, men även Liberalerna placerar sig i toppen. Förtroendet bland Moderaterna och Kristdemokraternas väljare minskar ganska rejält jämfört med föregående val. Sverigedemokraterna avviker så tillvida att nästan 4/5 av partiets väljare har mycket eller ganska litet förtroende för politiker i allmänhet.

TABELL 14. Väljarnas förtroende för politiker efter partival (procent). Siffrorna inom parentes avser 2014

Parti	Mycket/ganska stort	Mycket/ganska litet	Balansmått
Miljöpartiet	76 (69)	24 (31)	+52 (+36)
Liberalerna	73 (77)	27 (23)	+46 (+54)
Socialdemokraterna	73 (68)	27 (32)	+46 (+36)
Centerpartiet	68 (74)	32 (26)	+36 (+48)
Vänsterpartiet	66 (61)	34 (39)	+32 (+32)
Moderaterna	59 (80)	41 (20)	+18 (+60)
Kristdemokraterna	56 (78)	44 (22)	+12 (+56)
Sverigedemokraterna	22 (26)	78 (74)	-56 (-48)
Samtliga	66 (67)	34 (33)	+32 (+34)

Källa: VALU 2018 och VALU 2014.

Personvalet

I 2018 års val minskade åter andelen personröster i samtliga val och uppgick till 24,1 procent i riksdagsvalet, 21,6 procent i landstingsvalet och 27,6 procent i kommunvalet. För kommun- och landstingsvalen var det de lägsta siffrorna sedan personvalsreformen infördes 1998. Trenden med ett minskat intresse för personröstning bröts i valet 2010 men har alltså sedan sjunkit två val i rad.

TABELL 15. Andel personröster 1998–2018 (procent)

	1998	2002	2006	2010	2014	2018
Riksdagsvalet	29,0	26,0	22,2	25,1	24,6	24,1
Landstingsvalet	29,0	25,3	22,9	24,4	22,7	21,6
Kommunalvalet	35,2	31,4	28,2	31,2	28,9	27,6

Källa: SCB/Valmyndigheten.

Skillnaderna i andelen personröster varierade kraftigt mellan olika kommuner. I 31 kommuner var fler än 40 procent av rösterna personkryssade, vilket kan jämföras med 74 kommuner vid 2014 års val. Återigen var Övertorneå den kommun där flest personkryssade (56,6 procent). Lägst andel hade Partille (18,3 procent) och Nacka (19,9 procent). Inom landstingen så var andelen personkryss störst i Jönköping (29,1 procent) och Kronoberg (28,0 procent) medan den var minst i Stockholm (19,4 procent) och i Gävleborg (19,8 procent).

Det finns stora skillnader mellan hur de olika partiernas väljare personröstar. I kommunvalet kryssade 31,9 procent av Centerpartiets, 29,9 procent av Kristdemokraternas och 29,3 procent av Sverigedemokraternas väljare medan endast 25,6 procent av Miljöpartiets väljare personröstade.

TABELL 16. Personröster per parti (procent)

Parti	Kommunvalet	Landstingsvalet	Riksdagsvalet
Moderaterna	26,5	20,1	20,7
Centerpartiet	31,9	23	26,2
Liberalerna	27,1	19,9	20,1
Kristdemokraterna	29,9	21,7	30
Socialdemokraterna	26	20	19,8
Vänsterpartiet	26,4	22,3	24,8
Miljöpartiet	25,6	21,1	21,6
Sverigedemokraterna	29,3	26,2	32,4

Källa: Valmyndigheten.

Andelen som valdes in på personkryss i kommunvalet var 19,1 procent. Personvalet gynnade inte kvinnor, utan 62,4 procent är män och 37,6 procent kvinnor. Totalt sett var det bara 212 ledamöter som inte skulle ha blivit valda om de inte själva fått tillräckligt många personkryss (1,7 procent, av de valda). Det är 15 respektive 52 färre ledamöter jämfört med än 2014 och 2010.

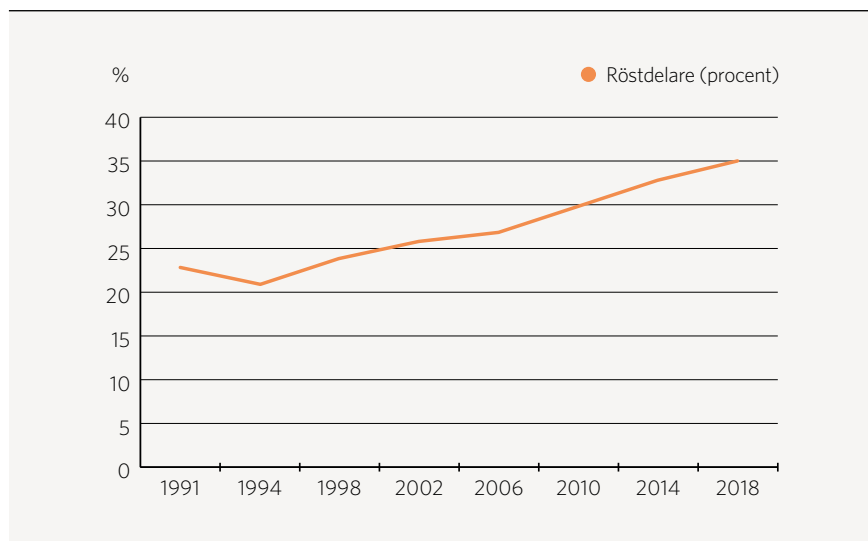
I landstingsvalet var andelen personvalda 16,9 procent. Av dessa är 50,3 procent kvinnor och 49,7 procent män. Det var 30 ledamöter eller 1,8 procent som inte skulle ha valts in om de inte själva fått tillräckligt många personkryss, en minskning med hela 52 ledamöter jämfört med valet 2014.

Röstdelning

Vi har tidigare redovisat hur partiernas resultat i de olika valen varierar. Skillnaderna är dock relativt måttliga. Liberalerna fick 1,3, Centerpartiet 1,1 och Moderaterna och Miljöpartiet vardera 0,3 procentenheter fler röster i kommunvalet än i riksdagsvalet. Samtidigt fick Sverigedemokraterna 4,8, Kristdemokraterna 1,2, Socialdemokraterna 0,8 och Vänsterpartiet 0,3 procentenheter färre röster. Mot den bakgrunden kan det tyckas överraskande att mer än en tredjedel av väljarna röstade på olika partier i kommun- och i riksdagsvalet, så kallad röstdelning. Det innebär att de politiska partiernas kommunala väljare bara delvis är samma personer som deras väljare i riksdagsvalet.

När den gemensamma valdagen infördes 1970 var det bara 6 procent av väljarna som röstdelade mellan riksdags- och kommunalvalen och 4 procent mellan riksdags- och landstingsvalen. Sedan dess har röstdelningen ökat kontinuerligt och ligger enligt SVT:s vallokalsundersökning (VALU 2018) på 35 procent. Detta är en ökning från 33 procent i 2014 års val.

DIAGRAM 4. Andel väljare som röstdelar 1991–2018. (procent)



Källa: Valmyndigheten.

Röstdelningen var klart högst bland Kristdemokraternas väljare. Mer än hälften av partiets väljare i riksdagsvalet röstade på ett annat parti i kommunvalet. Även bland Miljöpartiets, Centerpartiets, Liberalernas och Sverigedemokraternas väljare var röstdelningen omfattande. För samtliga riksdagspartier utom Socialdemokraterna ligger andelen som röstdelar över 30 procent.

En majoritet av de som röstar på olika partier i kommun- och riksdagsvalen delar dock sina röster mellan partier inom samma block. Det gäller i synnerhet de borgerliga partierna:

- › Av de väljare som röstade på något av de borgerliga partierna i riksdagsvalet röstade 40 procent på ett annat parti i kommunvalet varav 62 procent på ett annat borgerligt parti.
- › Av de väljare som röstade på något av de rödgröna partierna i riksdagsvalet röstade 28 procent på ett annat parti i kommunvalet varav 46 procent på ett annat rödgrönt parti.
- › Av de väljare som röstade på Sverigedemokraterna i riksdagsvalet röstade 38 procent på ett annat parti i kommunvalet varav 66 procent röstade på ett borgerligt parti och 16 procent på ett rödgrönt parti.

Röstdelningen i 2018 års val var marginellt större bland kvinnor än bland män och skillnaderna mellan olika åldersgrupper var små. SACO:s medlemmar röstdelar mer än TCO:s medlemmar som i sin tur röstdelar klart mer än LO:s medlemmar. Röstdelningen är större bland de som växt upp i Sverige och klart lägre bland de som växt upp i Europa utanför Norden eller utanför Europa.

TABELL 17. Röstdelning i olika grupper (procent)

	2018	2014
Kristdemokraterna	55	48
Miljöpartiet	41	35
Centerpartiet	39	36
Liberalerna	38	37
Sverigedemokraterna	38	36
Vänsterpartiet	34	33
Moderaterna	34	32
Socialdemokraterna	24	20
Samtliga	35	33
Kvinnor	36	34
Män	35	31
18-21	36	40
22-30	35	33
31-64	36	33
65+	34	31
LO-medlemmar	30	28
TCO-medlemmar	37	37
SACO-medlemmar	40	39
Uppväxt i Norden (utom Sverige)	30	30
Uppväxt i Europa (utanför Norden)	27	25
Uppväxt utanför Europa	25	22

Källa: VALU 2018 och VALU 2014.

Röstdelning i landstingsvalet

Även i landstingsvalet har andelen väljare som röstar på ett annat parti än i riksdagsvalet successivt ökat. Det har dock alltid varit lägre än i kommunvalet och uppgick 2010 till 21 procent för att öka kraftigt till 27 procent i 2014 års val. I SVT:s vallokalsundersökning frågar man inte hur man röstat i landstingsvalet och vi har därför ingen information om läget i 2018 års val. Uppgifterna om röstdelningen i landstingsvalet har istället tagits fram genom SCB:s väljarundersökningar vars resultat för 2018 års val kommer att redovisas senare. Stora skillnader i valresultat mellan landstings- och riksdagsval i enskilda kommuner samt framgångarna i flera landstingsval för regionala sjukvårdspartier (som inte ställer upp i riksdagsvalet) tyder dock att även den regionala röstdelningen fortsatt att öka.

Varför röstdelar väljare?

Vilka faktorer förklarar röstdelningen? De studier som genomförts tyder på att röstdelare oftare röstar på det parti som man tycker bäst om i riksdagsvalet och att det är lokalpolitiska skäl som motiverat partivalet i kommunvalet. Valforskningen ger dock inte något entydigt besked om varför man röstdelar. I en artikel⁹ lanserar statsvetarna Gissur Erlingsson och Henrik Oscarsson fyra tänkbara förklaringar som man anser bör prövas närmare i framtida analyser av röstdelning:

- Väljaren dras till ett annat alternativ än det traditionella förstahandsalternativet t.ex. därför att ett annat partis lokalavdelning klarar av att övertyga väljarna om sin kompetens i en lokalt viktig fråga (utbudsperspektivet).
- Väljare dras till ett annat parti därför att partiet företräds av en person som inger förtroende eller uppammar entusiasm hos väljaren (röstmagnetsperspektivet).
- Väljare stöts på ett negativt sätt bort från sitt förstahandsalternativ – antingen lokalt eller nationellt – och man röstar därför på ett annat parti än sitt traditionella förstahandsval i kommun- eller i riksdagsval (proteströstningsperspektivet).
- Väljaren överger av taktiska skäl i riksdags- eller kommunval sitt förstahandsalternativ för att hjälpa ett annat parti över spärren till den valda församlingen (stödröstningsperspektivet).

Not. 9. Erlingsson, Gissur & Oscarsson, Henrik (2015) Röstdelning i Sverige i Bergström, Johansson, Oscarsson & Oskarsson (red) Fragment. Göteborgs universitet: SOM-institutet.

Utifrån röstutfallet i enskilda kommuner finns många exempel som förefaller bekräfta åtminstone de tre första av forskarnas hypoteser. Utbudsperspektivet kan förklara röstdelning till förmån för lokala partier men också att även etablerade partier får betydligt bättre resultat i kommunvalet än i riksdagsvalet i enskilda kommuner. Röstmagnetsperspektivet kan förklara den röstdelning som skapat spektakulära framgångar för partier som leds av en kommunstyrelseordförande med starkt förtroende hos befolkningen (jfr kapitlet *Lokala parti-ledares betydelse*). Proteströstningsperspektivet kan förklara röstdelning som innebär att ett (eller flera) styrande parti(er) gått tillbaka kraftigt lokalt – kanske särskilt tydligt i landstingsvalet i enskilda kommuner. Samtidigt får vi konstatera att vi – i likhet med forskarna – enbart rör oss med kvalificerade antaganden. Varför enskilda väljare röstdelar är det bara de själva som vet.

Lokala partiledares betydelse

Vi har tidigare visat att en del partier är generellt starkare i kommun respektive landstingsvalet än i riksdagsvalet och vice versa. I vissa kommuner kan skillnaderna vara dramatiska. Mycket talar för att det finns ett samband mellan partiets resultat och väljarnas förtroende för kommunens ledande politiker. Det innebär i så fall att man väljer parti efter ordförandekandidat snarare än efter partiprogram. Men det kan också handla om att ett parti i opposition förmår mobilisera ett missnöje med den politik som förts eller med de partier som styrt under den tidigare mandatperioden.

Tabell 18 visar de kommuner där den positiva skillnaden mellan ett partis röstandel i kommunvalet och i riksdagsvalet är som störst. Det innebär i flertalet av dessa kommuner att partiet haft och/eller får posten som kommunstyrelsens ordförande. I Arvidsjaur och Bräcke har dock inte det starka utfallet i kommunvalet räckt till för att partiet skulle bli största parti och/eller erhålla posten som styrelseordförande. I Degerfors hade Vänsterpartiet med Roland Halvarsson som styrelseordförande den näst största röstövertikten i samtliga kommuner två val i rad. I detta val gick partiet dock tillbaka med ca tio procent, tappade ordförandeposten och går i opposition även om man fortfarande har en stor röstövertikt i förhållande till riksdagsvalet.

Tabellen visar bara de kommuner där skillnaden i andelen röster mellan kommunalval och riksdagsval är över 20 procent. I totalt sett 57 kommuner har den tillträdande kommunstyrelseordförandens parti erhållit mer än tio procentenheter fler röster i kommun – än i riksdagsvalet. I 29 av dessa tillhör ordföranden Centerpartiet.

TABELL 18. Partier med stor skillnad i röstövertikt i kommunvalet - tillträdande styrelseordförande

KSO	Parti	Kommun	Kommunalval (procent)	Röstövertikt (procent)
Orsa	C	Mikael Thalín	41,80	30,82
Laxå	KD	Bo Rudolfsson	38,95	29,51
Mönsterås	C	Anders Johansson	38,91	28,80
Nordmaling	C	Madeleine Jakobsson	42,45	28,88
Markaryd	KD	Bengt Germundsson	39,32	28,74
Landskrona	L	Torkild Strandberg	34,24	27,51
Kiruna	C	Gunnar Selberg (ny)	32,86	27,51
Dals-Ed	C	Martin Carling	38,70	26,03
Degerfors	V	KSO före valet	35,68	25,50
Arvidsjaur	C	Partiet i opposition	34,33	24,99
Östra Göinge	M	Patric Åberg	42,12	23,98
Sorsele	V	Kjell Öjeryd	36,45	23,70
Hultsfred	C	Lars Rosander	33,47	22,85
Essunga	M	Daniel Andersson	42,86	22,38
Bräcke	C	Partiet i opposition	35,92	21,73
Rättvik	C	Anette Riesbeck	33,00	20,79
Storuman	C	Tomas Mörtzell	31,34	20,39

Källa: SKL/Valmyndigheten.

Man kan konstatera att det lokalt starka stödet för ett parti och deras kommunstyrelseordförande inte är någon ny företeelse. I 2002 års val hade den tillträdande styrelseordförandens parti mer än 20 procents övertikt i förhållande till riksdagsvalet i tolv kommuner, 2006 i fem kommuner, 2010 i sex kommuner, 2014 i tolv kommuner samt 2018 i 14 kommuner. Ytterligare några iakttagelser är att flertalet av kommunerna är små, att Centerpartiet dominerar och att andelen kvinnor som är styrelseordföranden i dessa kommuner är relativt låg även om den ökar. Man kan också konstatera att Socialdemokraterna endast når upp till en röstövertikt på över 10 procent i sju kommuner. Det är svårt att uppnå en större röstövertikt i en kommun när man samtidigt får omkring 30 procent eller mer av rösterna i riksdagsvalet.

KAPITEL 10

De folkvalda

I kommunfullmäktigeförsamlingarna minskade det totala antalet ledamöter med 84 till 12 678. För närvarande står 18 av dessa platser tomma i lika många kommuner eftersom det saknats kandidater, samtliga tillhör Sverigedemokraterna. Andelen kvinnor har minskat något (0,4 procentenheter) sedan förra mandatperioden och utgör nu 43,3 procent av ledamöterna. Andelen kvinnor är större än andelen män inom Vänsterpartiet och lika hög inom Socialdemokratierna och Miljöpartiet. Sverigedemokraterna är det parti som har högst andel män bland de förtroendevalda följt av Moderaterna. Andelen ledamöter under 30 år är 7 procent och över 65 år är 23 procent. Genomsnittsåldern är 52,3 år vilket är en ökning med 1,4 år jämfört med förra mandatperioden.

TABELL 19. Köns- och åldersfördelning kommunfullmäktigeledamöter (procent)

Ålder	M	C	L	KD	S	V	MP	SD	Samtliga
18-29	9	6	5	6	7	6	7	7	7
30-49	32	34	36	34	32	41	49	34	34
50-64	34	41	34	37	39	31	29	37	37
65-	25	20	25	23	22	22	15	22	23
Summa	100	100	100	100	100	100	100	100	100
Kön	M	C	L	KD	S	V	MP	SD	Samtliga
Man	60	54	54	59	51	47	50	72	57
Kvinna	40	46	46	41	49	53	50	28	43
	100	100	100	100	100	100	100	100	100

Källa: Valmyndigheten.

I regionfullmäktige har antalet ledamöter ökat med 18 platser och samtliga 1 696 platser är besatta. Andelen kvinnor har minskat något (0,7 procent) till 47,6 procent. Andelen kvinnor är högre än andelen män inom Vänsterpartiet och lika hög inom Socialdemokratierna. 8 procent av ledamöterna är under 30 år och 17 procent över 65 år. Genomsnittsåldern är 50,4 år vilket är en ökning med 0,7 år jämfört med förra mandatperioden.

TABELL 20. Köns- och åldersfördelning regionfullmäktigeledamöter (procent)

Ålder	M	C	L	KD	S	V	MP	SD	Samtliga
18-29	13	5	7	5	7	3	4	11	8
30-49	36	37	34	35	39	50	56	41	39
50-64	33	48	35	43	40	31	31	30	36
65-	18	11	23	17	15	17	8	18	17
Summa									100
Kön	M	C	L	KD	S	V	MP	SD	Samtliga
Man	53	52	49	54	50	42	52	64	52
Kvinna	47	48	51	46	50	58	48	36	48
Summa									100

Källa: Valmyndigheten.

Hög omsättning

Omsättningen av fullmäktigeledamöter är mycket hög. 49 procent av samtliga kommunfullmäktiges ledamöter är nya jämfört med 47 procent efter förra valet. Bland de nya är medelåldern 49,7 år vilket är en ökning med knappt tre år jämfört med valet 2014 (46,8 år). Även inom regionernas fullmäktigeförsamlingar är omsättningen mycket hög. 55 procent av ledamöterna är nya jämfört med 52 procent efter förra valet. Medelåldern bland de nya är 48,2 år jämfört med 45,8 år efter valet 2014. Det betyder att över 7 100 fullmäktigeledamöter i kommuner och regioner är nya efter valet 2018. Samtidigt som omsättningen är mycket hög var 32 procent av nuvarande ledamöter invalda i kommunerna 2010 och 25 procent i regionerna.

TABELL 21. Nya fullmäktigeledamöter per parti (procent)

Parti	Andel nya ledamöter kommunfullmäktige (procent)	Andel nya ledamöter regionfullmäktige (procent)
Moderaterna	46	51
Centerpartiet	48	59
Liberalerna	52	57
Kristdemokraterna	56	62
Socialdemokraterna	37	43
Vänsterpartiet	57	67
Miljöpartiet	48	52
Sverigedemokraterna	71	72
Övriga partier	60	67
Totalt	49	55

Källa: Valmyndigheten.

TABELL 22. Medelålder fullmäktigeledamöter

	Medelålder män	Medelålder kvinnor	Medelålder samtliga
Nya ledamöter kommunfullmäktige	50,3	48,8	49,7
Samtliga ledamöter kommunfullmäktige	52,9	51,5	52,3
Nya ledamöter regionfullmäktige	48,2	48,3	48,2
Samtliga ledamöter regionfullmäktige	50,5	50,3	50,4

Källa: Valmyndigheten.

Många avhopp

Det är inte bara i samband med valet som det sker en omsättning av ledamöter. Även under mandatperioden så lämnar en stor grupp förtroendevalda sina uppdrag. Under föregående mandatperiod hoppade 22 procent av kommunernas fullmäktigeledamöter av. Högst andel var det i åldersgruppen 18–29 år där 42 procent lämnade sina uppdrag. Avhoppet är mest omfattande inom Sverigedemokraterna där 32 procent av ledamöterna lämnade sitt uppdrag i kommunfullmäktige under mandatperioden vilket samtidigt är en kraftig minskning jämfört med föregående mandatperiod då 64 procent av Sverigedemokraterna lämnade motsvarande uppdrag. Bland de övriga partierna är avhoppet flest inom Miljöpartiet (28 procent) och minst inom Centerpartiet

(14 procent). Avhoppen följer samma mönster bland regionfullmäktiges ledamöter och totalt hoppade 23 procent av sina landstingsuppdrag under förra mandatperioden.

TABELL 23. Avhopp bland folkvalda politiker efter ålder under mandatperioden 2014–2018 (procent)

Ålder	Kommun	Landsting
18–29 år	42,4	38,8
30–49 år	26,4	22,2
50–64 år	17,4	14,3
65+ år	15,3	9,8

Källa: SCB.

TABELL 24. Avhopp bland folkvalda politiker efter parti under mandatperioden 2014–2018 (procent)

Ålder	Kommun	Landsting
Centerpartiet	14,3	12,0
Socialdemokraterna	19,2	16,0
Kristdemokraterna	21,2	16,7
Moderaterna	23,0	17,7
Liberalerna	25,1	17,7
Vänsterpartiet	25,3	18,8
Övriga partier	25,4	19,2
Miljöpartiet	27,7	24,8
Sverigedemokraterna	31,6	24,8

Källa: SCB.

Vilka styr?

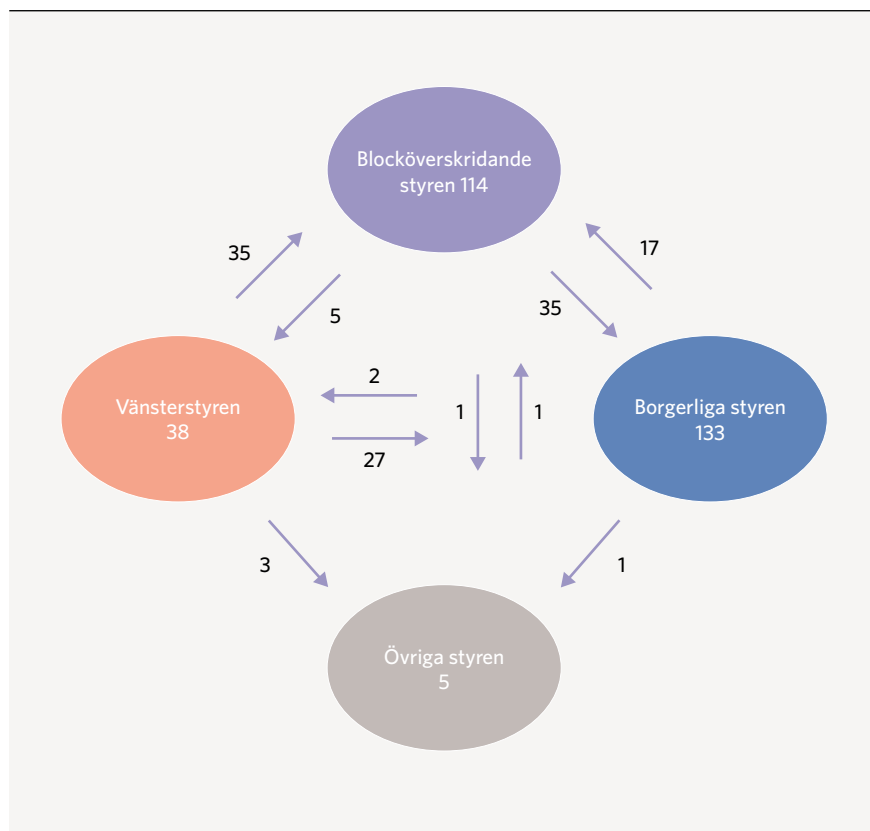
Valet 2018 ledde till många maktskiften, 127 kommuner och 13 regioner fick ett nytt styre. Det är en ökning jämfört med valet 2014 då 109 kommuner och sex regioner fick ett nytt styre.

Styrförhållanden i kommuner

Det var främst de borgerliga styrena¹⁰ som blev fler efter valet 2018, medan vänsterstyren mer än halverades från 99 kommuner 2014 till 38 kommuner 2018. De borgerliga styrena ökade från 90 till 133 i kommunerna. Liksom i föregående val fortsatte de blocköverskridande styrena att öka, från 100 kommuner 2014 till 114 kommuner 2018. De vanligaste maktskiftena var från ett vänsterstyre till blocköverskridande och blocköverskridande till borgerligt styre (35 kommuner vardera).

Not. 10. SKL-definition: Med borgerligt styre avser vi ett styre där ett eller flera borgerliga partier ingår, med vänsterstyre avser vi ett styre där S och/eller V ingår. I ett blocköverskridande styre ingår ett eller flera borgerliga partier samt S och/eller V. Lokala partier och miljöpartiet kan ingå i alla typer av styren. Med övrigt styre avser vi ett styre med enbart SD eller SD och ett eller flera andra partier samt styre med enbart ett eller flera icke riksdagspartier.

FIGUR 1. Maktskiften efter valen 2018

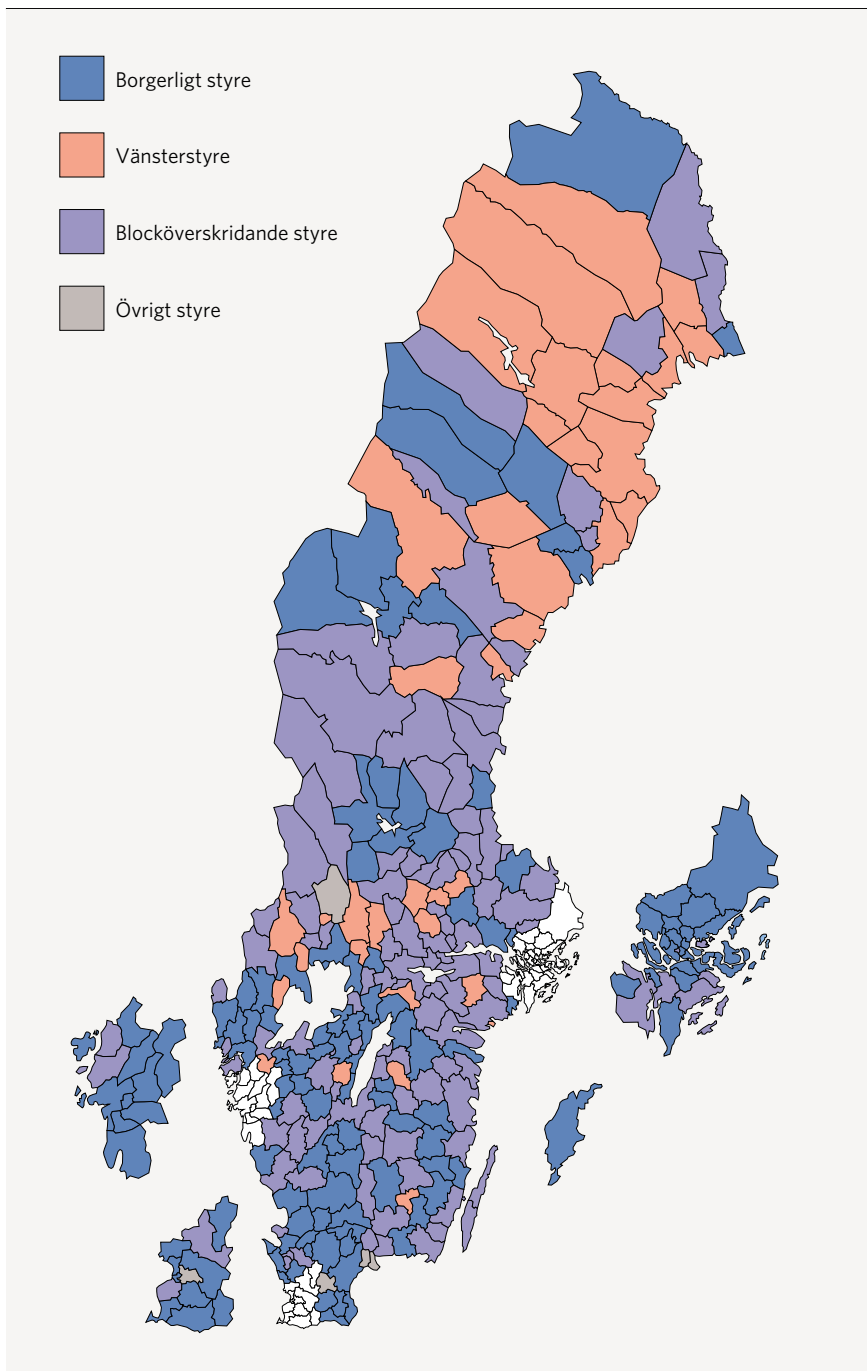


TABELL 25. Styrförhållanden i kommunerna 2002–2018

År	Borgerligt styre	Vänsterstyre	Blocköverskridande styre	Övrigt styre
2002	104	128	58	
2006	157	92	41	
2010	140	110	38	
2014	90	99	100	1
2018	133	38	114	5

Källa: Sveriges Kommuner och Landsting.

FIGUR 2. Politiskt styre i kommunerna efter valet 2018



Borgerliga styren

Det finns många olika variationer av partikonstellationer i kommunernas styren. Borgerliga styren har formerats i 22 olika konstellationer. Det vanligaste är ett styre där de fyra borgerliga riksdagspartierna ingår, så är fallet i 57 kommuner. I 15 kommuner regerar borgerliga partier tillsammans med Miljöpartiet och i elva kommuner tillsammans med ett lokalt parti.

Vänsterstyren

Vänsterstyren finns i fyra varianter, där det vanligaste är att Socialdemokraterna styr tillsammans med Vänsterpartiet, så är fallet i 16 kommuner. I tolv kommuner styr Socialdemokraterna själva och i nio kommuner tillsammans med Vänsterpartiet och Miljöpartiet.

Blocköverskridande styren

Blocköverskridande styren finns i 47 konstellationer och i 16 styren är ett eller flera lokala partier med. I de 114 kommunerna med blocköverskridande styren ingår Socialdemokraterna i 109, Centerpartiet i 79, Liberalerna i 47, Vänsterpartiet i 35, Miljöpartiet i 32 och Moderaterna och Kristdemokraterna i 31 vardera. Det förefaller således som om de bästa förutsättningarna för blocköverskridande samverkan råder mellan Socialdemokraterna och Centerpartiet.

Övriga styren

Det finns fem övriga styren i fyra olika konstellationer. Sverigedemokraterna ingår för första gången i ett styre. Sverigedemokraterna styr själva i minoritet i två kommuner och de ingår i styret tillsammans med andra partier i ytterligare två kommuner. I kategorin övriga styren ingår också styren med endast ett lokalt parti. En kommun styrs av endast ett lokalt parti i minoritet.

Minoritetsstyren

I 116 kommuner saknar de styrande egen majoritet i fullmäktige. Det är en ökning jämfört med förra mandatperioden då 92 kommuner styrde i minoritet. Av dessa minoritetsstyren är 66 borgerliga styren, elva vänsterstyren, 36 blocköverskridande styren och tre övriga styren. I 106 kommuner är Sverigedemokraterna vågmästare i den meningen att de kan fälla ett förslag från den styrande minoriteten om de röstar med en samlad opposition.

Flerpartistyre

I en kommun ingår sju partier och i sex kommuner ingår sex partier i styret.

TABELL 26. Olika styrsituationer kommuner (antal kommuner)

Styre	Minoritetsstyre	Miljöpartiet ingår	Övrigt parti ingår
Borgerligt styre	66	28	30
Vänsterstyre	11	9	1
Blocköverskridande styre	36	32	16
Övriga styren	3	0	2
Summa*	116 (92)	69 (123)	49 (50)

*siffrorna inom parentes avser 2014

Källa: Sveriges Kommuner och Landsting.

Styrförhållanden i regioner

Inom regionerna resulterade valet i 13 maktskiften varav elva av dessa hade vänsterstyre efter valet 2014. Bland dessa elva skiftade makten i sju regioner till ett borgerligt styre och i fyra till blocköverskridande styre. Ett borgerligt styre skiftade till blocköverskridande styre och ett blocköverskridande styre skiftade till borgerligt styre. Det innebär att tolv regioner har borgerligt styre, ett vänsterstyre styre och åtta regioner har blocköverskridande styre. Före valet hade tolv regioner vänsterstyre, fem borgerligt styre och fyra blocköverskridande styre. Centerpartiet ingår i den styrande majoriteten i 19 regioner, Liberalerna i 16, Moderaterna och Kristdemokraterna i vardera 13, Miljöpartiet i 10, Socialdemokraterna i nio och Vänsterpartiet i två styren. I fem regioner ingår regionala sjukvårdspartier i styret där Sjukvårdspartiet innehar ordförandeposten i regionstyrelsen i Region Norrbotten.

TABELL 27. Majoritetsförhållanden i regionerna 2002–2018

	Borgerligt styre	Vänsterstyre	Blocköverskridande styre
2002	2	13	5
2006	8	9	3
2010	9	10	2
2014	5	13	3
2018	12	1	8

Källa: Sveriges Kommuner och Landsting.

I 10 regioner är Sverigedemokraterna vågmästare i den meningen att de kan fälla ett förslag från den styrande minoriteten om de röstar med en samlad opposition.

TABELL 28. Majoritets- och styrförhållanden och maktskiften regioner

Styren	2018	Makt- skiften	Minoritets- styre	Miljöpartiet ingår	Sjukvårds- parti ingår
Borgerligt styre	12	1	8	6	3
Vänsterstyre	1	11	0	1	-
Blocköverskridande styre	8	1	2	3	2
Totalt	21	13	10	10	5

Källa: Sveriges Kommuner och Landsting.

Vilka är styrelseordförande?

Socialdemokraterna innehar flest ordförandeposter i kommunerna, 127 stycken. Därefter kommer Moderaterna med 88 ordförandeposter följt av Centerpartiet 55, Kristdemokraterna 5, Liberalerna 4, Vänsterpartiet 3, Sverigedemokraterna 3 och lokala partier 5. När det gäller landstingen så innehar Moderaterna 9, Socialdemokraterna 8, Centerpartiet 2 och Kristdemokraterna 1 och Norrbottens sjukvårdsparti 1.

Posten som kommunstyrelsens ordförande innehavs av 197 män och 93 kvinnor. Det innebär en minskning från 37 procent ordförande som är kvinnor till 32 procent jämfört med inledningen av förra mandatperioden. Sverigedemokraterna har högst andel med 67 procent, två av tre ordföranden är kvinnor, följt av Centerpartiet 45 procent och Vänsterpartiet 33 procent. När det gäller landstingen har det inte skett någon förändring sedan förra mandatperioden, 9 ordföranden är kvinnor.

Över hälften av ordförandena är nya jämfört med dem som valdes in 2014. 169 ordföranden är nya. I regionerna är tolv ordföranden nya i uppdraget och nio.

TABELL 29. Styrelseordförande, parti och kön (antal) 2018

Styrelseordförande	M	C	L	KD	S	V	SD	Övriga partier	Totalt
Kommun totalt	88	55	4	5	127	3	3	5	
Kvinnor	25	25		1	39	1	2		93
Män	63	30	4	4	88	2	1	5	197
Region totalt	9	2		1	8			1	21
Kvinnor	2	2		1	4				9
Män	7				4			1	12

Källa: Sveriges Kommuner och Landsting.

Kommunernas styren i ett historiskt perspektiv

I det föregående avsnittet har vi beskrivit de förändringar av kommunernas styren som ägt rum efter 2018 års kommunval med fler blocköverskridande koalitioner och minoritetsstyren än någonsin tidigare och med maktskiften i närmare hälften av Sveriges kommuner. Detta avsnitt beskriver hur styreformerna utvecklats sedan den nuvarande kommunstrukturen etablerats, d.v.s. efter 1973 års kommunval. Vidare diskuteras förutsättningarna för att bilda styren efter årets val och tänkbara förklaringar till de olika vägval som partierna gjort.

Samlingsstyre med majoritetsmarkering

Kommuner och regioner tillämpar en modifierad form av samlingsstyre. Alla partier i fullmäktige som är tillräckligt stora tar plats i styrelse och nämnder. Samtidigt besätter det eller de partier som bildat styre samtliga ordförande- och ofta även 1:e vice ordförandeposter i styrelse och i nämnder. Man brukar tala om samlingsstyre med majoritetsmarkering, vilket kan ses som ett mellanting mellan ett samlingsstyre och det parlamentariska system som tillämpas nationellt.

Systemet har flera fördelar. Det rymmer ett styre bestående av ett eller flera partier som har ansvar för den politik som förs och vars företrädare leder arbetet i de politiska organen. Samtidigt har de övriga partierna, dvs. oppositionen god insyn och möjligheter att föra fram sina synpunkter på ett tidigt stadium av beslutsprocessen. Vid ett maktskifte behöver inkörningsperioden för en ny majoritet inte bli särskilt lång eftersom man deltagit i och skaffat sig erfarenhet av arbetet i styrelsen.

Systemet har dock kritiserats för att skapa otydlighet om hur majoritet (eller ett minoritetsstyre) och opposition agerat i olika frågor och vilka som faktiskt styr. Därmed anses det vara svårare för väljarna att utkräva ansvar. En annan kritik är att fullmäktige riskerar att få en mindre viktig roll när ledande företrädare för majoritet och opposition pratar sig samman eller positionerar sig redan i styrelsen och frågorna i praktiken avgörs där¹¹.

Från samlingsstyre till blockstyre

I början av 1950-talet, efter storkommunreformen, dominerade ett traditionellt samlingsstyre i kommunerna. Det innebar att ordförandeposterna fördelades proportionellt efter valresultatet. När kommunblocksreformen var genomförd efter 1973 års val hade samlingsstyre med majoritetsmarkering blivit den dominerande styrelseformen. Det innebar att antingen ett borgerligt eller socialistiskt block styrde 2/3 av kommunerna. Men även om de renodlade samlingsstyrena blivit färre tillämpades de fortfarande i en tredjedel av kommunerna.

Utvecklingen speglade att kommunpolitiken allt mer partipolitiserats. Riksdagspartierna uppträdde även i kommuner och landsting som ett borgerligt respektive ett vänsterblock. Under de kommande decennierna kom blockstyren att dominera den lokala politiska scenen medan samlingsstyrena blev allt färre.

Utvecklingen av majoritetssituationen i fullmäktige

Tabell 30 visar hur majoritetssituationen i fullmäktige utvecklats från 1974 och fram till idag. Fler lokala partier och Miljöpartiets ökade röststöd har successivt lett till fler kommuner där varken de partier som ingår i det borgerliga blocket eller i vänsterblocket haft majoritet i fullmäktige. Efter de senaste valen när Sverigedemokraternas röstandel ökat har en dramatisk minskning skett av de traditionella blockens ställning. Efter 2018 års val förfogar de över mer än hälften av mandatet i fullmäktige i endast 84 (29 procent) av landets kommuner.

Not. 11. Mot den bakgrunden har förslag lagts fram om att på försök pröva ett system med kommunparlamentarism, dvs att de partier som bildar styre besätter alla poster i kommunstyrelsen. Intresset från kommunerna har dock varit lågt och förslaget om försöksverksamhet har inte realiserats.

TABELL 30. Majoritetssituationen i kommunernas fullmäktige 1974–2018¹²

Mandatperiod	Borgerlig majoritet	Vänstermajoritet	Annan majoritet	Totalt antal kommuner
1974–1976	149	117	12	278
1976–1979	147	112	18	277
1979–1982	143	123	13	279
1982–1985	115	148	21	284
1985–1988	127	127	30	284
1988–1991	94	124	66	284
1991–1994	172	74	40	286
1994–1998	64	145	79	288
1998–2002	92	113	84	289
2002–2006	99	108	83	290
2006–2010	118	70	102	290
2010–2014	93	69	128	290
2014–2018	38	57	195	290
2018–ff	55	29	206	290

Ökad partipolitisering och färre samlingsstyren

Tabell 31 visar utvecklingen av olika typer av styren under samma period. Det framgår hur samlingsstyrena minskat i takt med att partipolitiseringsen slog igenom i allt fler kommuner för att så småningom upphöra helt. Samtidigt har uppkomsten av nya partier inneburit att det successivt blir svårare för de traditionella blocken att bilda styren från 1990-talet och framåt. Å andra sidan har miljöpartiet blivit en alltmer accepterad koalitionspartner – i första hand för vänsterblocket men även för de borgerliga partierna. Samma sak gäller lokala partier. I tabellen nedan ingår även de borgerliga styren och vänsterstyren där Miljöpartiet respektive lokala partier ingår. Tabellen visar även att de blocköverskridande styrena har en förhållandevis kort historia. Det är först efter 1994 års val som de får en större omfattning. Man ska för övrigt inte förväxla samlingsstyren – där samtliga partier ingår – och blocköverskridande styren – där partier från båda blocken bildar en koalition.

Not. 12. Tabellen bygger för perioden 1974–2002 på Erik Wängmar 2006, Samlingsstyre – Blockstyre – Mångstyre. Kommunalpolitiska styrelseformer 1952–2002 och SCB:s valstatistik. Borgerlig majoritet innefattar Moderaterna, Centerpartiet, Folkpartiet och Kristdemokraterna samt under perioderna 1992–1994 respektive 1995–1998 även Ny demokrati. Vänstermajoritet innefattar Socialdemokraterna och Vänsterpartiet.

TABELL 31. Utvecklingen av olika typer av styren¹³

Mandatperiod	Borgerligt styre	Vänsterstyre	Blocköverskridande	Samlingsstyre/ Övriga styren ¹⁴	Totalt antal kommuner
1974-1976	100	96	0	82	278
1976-1979	134	107	1	35	277
1979-1982	123	122	3	31	279
1982-1985	103	154	2	25	284
1985-1988	126	127	3	28	284
1988-1991	97	151	12	24	284
1991-1994	180	82	7	17	286
1994-1998	62	176	38	12	288
1998-2002	93	131	42	9	289
2002-2006	104	126	55	4	290
2006-2010	157	92	41	0	290
2010-2014	140	111	38	0	290
2014-2018	90	99	100	1	290
2018-ff	133	38	114	5	290

Stora förändringar efter 2014 års val

Efter 2014 års val minskade antalet kommuner där något av de båda politiska blocken fick en majoritet av platserna till ca 1/3 av kommunerna. Den främsta orsaken var Sverigedemokraternas ökade röststöd. Trots detta kunde såväl borgerliga styren som vänsterstyren bildas i ca 2/3 av kommunerna. Det kunde ske genom att Miljöpartiet, Feministiskt Initiativ och/eller lokala partier ingick i styret men också genom att ca 40 procent av de blockbaserade styrena utgjorde minoritetsstyren. Samtliga riksdagspartier utom Sverigedemokraterna¹⁵ ingick i fler blockstyren än blocköverskridande styren. Man kunde mot den bakgrunden dra slutsatsen att blockstyren fortfarande var huvudalternativet för de politiska partierna i flertalet kommuner.

Not. 13. Tabellen bygger för perioden 1974-2002 på Erik Wångmar 2006, Samlingsstyre - Blockstyre - Mångstyre. Kommunalpolitiska styrelseformer 1952-2002 och för perioden 1994-2018 på SKL:s sammanställning av kommunstyren.

Not. 14. Övriga styren anges från 2014 och avser dels om enbart ett lokalt parti ingår i styret eller om Sverigedemokraterna styr själva eller tillsammans med annat/andra parti(er).

Not. 15. Partiet ingick inte i något styre under denna mandatperiod.

Samtidigt skedde en dramatisk ökning av antalet blocköverskridande styren som mer än fördubblades jämfört med föregående mandatperiod och bildades i en dryg tredjedel av kommunerna. Det grundläggande motivet för att bilda ett sådant styre var att man därmed kunde skapa en majoritet när detta inte var möjligt för vare sig det borgerliga blocket eller vänsterblocket. Men föreställningen om att kommunala frågor inte har samma ideologiska laddning som rikspolitiken underlättade antagligen utvecklingen. Den lokala politiska kulturen beskrivs ofta som pragmatisk och konsensusinriktad där ansvaret för gemensamma angelägenheter står i fokus. När dessutom beslutet mejslas fram i styrelser och nämnder där både majoritet och opposition är representerade skapas goda tillfällen att söka samförstånds lösningar och nå konsensus. Dessutom har blocköverskridande styren funnits i flera decennier och i ett relativt stort antal kommuner. Därutöver har ambitionen att inte ge Sverigedemokraterna en vågmästarroll varit ett viktigt motiv för att bilda ett styre över blockgränsen.

Läget efter 2018 års val

Efter 2018 års val har förutsättningarna att bilda ett blockstyre totalt sett fortsatt att minska. Det gäller dock enbart vänsterstyren medan de borgerliga partierna lyckats erövra mer än hälften av platserna i fler fullmäktigeförsamlingar. Vi ser också att antalet borgerliga styren mer än fördubblats och att samtliga borgerliga partier ingår i fler borgerliga än blocköverskridande styren. Detta har liksom tidigare möjliggjorts genom stöd från Miljöpartiet och lokala partier och även genom ett antal borgerliga minoritetsstyren.

När det däremot gäller Socialdemokraterna och Vänsterpartiet ser situationen annorlunda ut. Dessa partier ingår i betydligt färre styren än under föregående mandatperiod samtidigt som man nu ingår i fler blocköverskridande styren än vänsterstyren. Av de styren som Socialdemokraterna ingår i är 3/4 blocköverskridande liksom drygt 70 procent av de styren som leds av en socialdemokratisk styrelseordförande. Man kan dessutom notera att Socialdemokraterna styr tillsammans med Centerpartiet i betydligt fler kommuner (74) än med Vänsterpartiet (47). Vidare styr man i fler kommuner tillsammans med Liberalerna (46) än med Miljöpartiet som enbart utgör koalitionspartner i 40 kommuner – inte många fler än Moderaterna (31) och Kristdemokraterna (28). Även om Socialdemokraterna gärna skulle ha bildat fler rödgröna styren tycks blocköverskridande styren vara ett nog så attraktivt alternativ under rådande förutsättningar.

Partiernas vägval

Den sannolikt viktigaste förklaringen till de borgerliga partiernas vägval är att de genom ett ökat väljarstöd har bättre förutsättningar än föregående mandatperiod att bilda ett styre. De har också kunnat få stöd av Miljöpartiet i fler kommuner än tidigare samtidigt som det funnits lokala partier med en borgerlig profil. Den traditionella åsiktsgemenskapen med andra borgerliga partier bedöms som stark och tidigare erfarenheter av att styra tillsammans som goda. Dessutom är förutsättningarna att besätta den strategiskt viktiga styrelseordförandeposten betydligt större än i ett blocköverskridande styre där Socialdemokraterna oftast är största parti. Därutöver tycks det i åtminstone i några kommuner finnas en mer positiv inställning än tidigare till samtal med respektive stöd från Sverigedemokraterna. Detta bidrar till att man inte självklart uppfattar ett minoritetsstyre som problematiskt. Samtidigt är variationen mellan kommunerna stor. Det är trots allt fler än hundra kommuner där borgerliga partier ingår i ett blocköverskridande styre tillsammans med Socialdemokraterna och/eller Vänsterpartiet respektive Miljöpartiet.

Socialdemokraterna har genom tillbakagången i kommunvalen sämre möjligheter att bilda ett vänsterstyre, särskilt som Miljöpartiet och lokala partier i större utsträckning valt att ingå i ett borgerligt styre. Det förefaller också som åsiktsgemenskapen med framför allt Centerpartiet och Liberalerna varit minst lika god som med Vänsterpartiet och Miljöpartiet. Socialdemokraternas möjligheter till inflytande och till att besätta posten som styrelseordförande är ofta goda inom ett blocköverskridande styre. Ett grundläggande motiv har varit att skapa en stabil majoritet som kan möta de närmaste årens utmaningar samtidigt som man varit angelägen om att inte ge Sverigedemokraterna en reell vågmästarställning.

Motiv för blocköverskridande styren

Det förefaller som att ett blocköverskridande styre många gånger kan spegla en politisk intressegemenskap som är större än inom blocken. Uppenbarligen har Socialdemokraterna i många kommuner haft lättare att komma överens med framför allt Centerpartiet än med Vänsterpartiet och Miljöpartiet. Även om koalitionspartierna har olika uppfattningar i såväl ideologiska som konkreta frågor behöver skillnaderna inte vara oöverstigliga när det gäller att hantera lokala sakfrågor som står högt upp på kommunens politiska dagordning. Man kan till exempel ha en gemensam syn på kontroversiella planfrågor och långsiktiga satsningar för att främja näringslivets utveckling utan att för den skull tycka lika när det gäller frågor som avgörs i rikspolitiken.

Ytterligare ett skäl för att bilda ett blocköverskridande styre är behovet av en stark och stabil majoritet som kan lösa problem och genomföra impopulära men nödvändiga förändringar. Om det råder en turbulent politisk

situation i kommunen eller om kommunens ekonomi är i oordning kan ett blocköverskridande styre vara rätt medicin och till och med göra en allians mellan socialdemokrater och moderater tänkbar.

I en kommun med stark konsensuskultur råder andra förutsättningar än i en kommun där de politiska motsättningarna är djupa och konfliktnivån är hög. Kommun- och landstingsundersökningarna har dock visat att den genomsnittliga konfliktnivån varierar kraftigt, att den inte skiljer sig nämnvärt mellan olika politiska styren med undantag för minoritetsstyren där konfliktnivån är högre¹⁶.

När ledande partiföreträdare för blocköverskridande allianser intervjuas av medierna framhåller man nästan alltid personkemin och de personliga relationernas betydelse. På samma sätt finns exempel på hur motsättningar inom och mellan partier i ett styre haft mycket negativa konsekvenser för samarbetet och kunnat leda till att koalitioner spricker och att partiföreträdare lämnar sina uppdrag – eller behåller uppdraget men lämnar partiet. Det politiska klimatets betydelse bör således inte underskattas.

Efter såväl 2014 som 2018 års val har ett viktigt argument för att söka blocköverskridande lösningar varit ambitionen att inte ge Sverigedemokraterna politiskt inflytande, särskilt inte över beslut som rör flyktingmottagande och integrationsfrågor. Samtidigt har andra varnat för att breda, blocköverskridande koalitioner gör att politiken blir otydlig och dessutom ger Sverigedemokraterna möjlighet att framstå som enda oppositionsparti. Slutsatsen har därför varit att minoritetsstyret är att föredra även om Sverigedemokraterna därmed skulle kunna få en vågmästarroll.

Blandade erfarenheter

Erfarenheterna av blocköverskridande styren under föregående mandatperiod är blandade. Men det står klart att flertalet av dessa styren överlevt och ansetts fungera väl. En viktig orsak tycks vara att de ofta kommit till stånd i kommuner där det funnits en samarbetskultur och där ledande politiker haft förtroende för varandra. En annan orsak är att förberedelserna för att bilda ett blocköverskridande styre ofta varit särskilt noggranna och att man tagit sig tid att gå igenom partiernas ståndpunkter i aktuella frågor. Diskussionerna har resulterat i mer eller mindre formaliserade och detaljerade överenskommelser om vilka frågor man ska driva gemensamt men även om att lägga frågor där man inte är överens åt sidan. Förberedelserna för att bilda ett allians- eller vänsterstyre har inte alltid varit lika noggranna utan mer handlat om att fördela poster.

Not. 16. Mikael Gilljam, David Karlsson, Anders Sundell 2010, Politik på hemmaplan. Tiotusen fullmäktigeledamöter tycker om politik och demokrati samt David Karlsson & Mikael Gilljam, 2014, Svenska Politiker. Om de folkvalda i riksdag, kommuner och landsting 2014.

Därför har man inte alltid kunnat hantera de meningsskiljaktigheter som uppstått senare under mandatperioden. Detta har anförts som en orsak till att partier föredragit ett blocköverskridande styre framför ett ”konvenans-äktenskap” inom det borgerliga blocket eller vänsterblocket¹⁷.

Nygammalt politiskt landskap

Det är sammanfattningsvis en motsägelsefull och variationsrik bild som framträder av det politiska landskapet i kommunerna. Efter rekordmånga maktskiften ingår allianspartierna i fler borgerliga än blocköverskridande styren medan Socialdemokraterna ingår i betydligt fler blocköverskridande än vänsterstyren. Samtidigt ingår Miljöpartiet för första gången i fler borgerliga styren än vänsterstyren. Dessutom har Sverigedemokraterna tagit plats i styret i fyra kommuner varav två tillsammans med ett eller flera borgerliga partier. Såväl blockpolitiken som det borgerliga samarbetet tycks leva i högönsklig välmåga samtidigt som olika varianter av blocköverskridande konstellationer blivit en allt vanligare styrform som i likhet med minoritetsstyren fortsätter att öka.

Not. 17. Se vidare Johan Wännström Koalitionsbildningsprocesser i ett nytt politiskt landskap, Minoritetsstyren i kommuner, regioner och landsting, Bättre beslut eller sämre demokrati samt Att bryta mönster – vägar mot blocköverskridande samarbeten i kommuner, landsting och regioner.

KAPITEL 13

Avslutande reflektioner

I denna skrift har vi försökt att redovisa en samlad bild av vad som hände i de 310 kommun- och landstingsvalen. Men vi har också försökt att visa att den samlade bilden kan vara missvisande eftersom den döljer alla de variationer som finns. Sveriges kommuner och regioner är olika i en rad avseenden. Det handlar till exempel om befolknings- och ytstorlek, sysselsättning och näringslivsstruktur, inkomst- och utbildningsnivå samt åldersstruktur och skattekraft. Det handlar också om hur väljarna agerar. Situationen i olika kommuner och regioner varierar på ett närmast dramatiskt sätt när det till exempel gäller valdeltagande, personröstning, röstdelning och andelen som röstar på olika partier. En del av dessa skillnader återkommer i de olika valen. I vissa kommuner dominerar de borgerliga partierna medan partierna till vänster är starkare i andra. Centerpartiet och Socialdemokraterna får fler röstandelar i de minsta och Moderaterna och Miljöpartiet i de största kommunerna.

Finns den kommunala väljaren?

Men finns det skillnader som enbart kommer till uttryck i de kommunala valen? Gör människor medvetna ställningstaganden när de röstar i kommun- och landstingsvalen eller röstar man på samma parti i samtliga val utan att ha värderat hur partiets lokala och regionala företrädare fullgjort sitt uppdrag eller kan förväntas fullgöra det framöver? Flera forskare har ställt frågan om det finns någon ”kommunal väljare” i denna mening och kommit till delvis olika resultat¹⁸. Tyvärr har valforskningen ägnat väljarbeteendet i kommun- och landstingsvalen begränsad uppmärksamhet. Enkät- eller intervjustudier med inriktning på de lokala valen är få och utan den imponerande bredd, djup och kontinuitet som annars utmärker svensk valforskning.

Not. 18. Se t.ex. Sören Holmberg 1993, Kommunala väljare: Finns de? Folke Johansson, 1995, Visst finns det kommunala väljare. Gissur Ó Erlingsson och Henrik Oscarsson 2015 Röstdelning i Sverige i Bergström, Johansson, Oscarsson & Oskarsson (red) Fragment. Göteborgs universitet: SOM-institutet.

Vi anser ändå att det finns starka indikationer på att en stor grupp väljare baserar sina ställningstaganden på lokala och regionala förhållanden när de ska rösta i de kommunala valen.

- Det kanske tydligaste tecknet på att det finns kommunala väljare ligger i den ökande röstdelningen. Enligt SVT:s vallokalsundersökningar har röstdelningen ökat kontinuerligt och uppgick i det senaste valet till 35 procent jämfört med 33 procent vid förra valet. I de återkommande väljarundersökningarna ligger andelen som röstdelar något lägre – 30 procent efter 2014 års val. Men andelarna är höga och ökande i såväl kommun- som landstingsval. I en studie utifrån 2006¹⁹ års val visade statsvetaren Folke Johansson dessutom att en ungefär lika stor andel som röstdelarna, dvs en fjärdedel av väljarna, *övertvågde* att rösta på ett annat parti i kommunvalet än i riksdagsvalet.
- Ökad röstdelning behöver dock inte indikera medvetna ställningstaganden i kommunvalen. Det kan t.ex. handla om att man taktikröstar i riksdagsvalet för att påverka vilken regering som bildas, och att man i övriga val röstar på sitt förstahandsalternativ. Flera tecken tyder dock på att man röstdelar därför att man har åsikter om den politik som förs i den egna kommunen. Drygt 5 procent av väljarna röstar på partier som inte är representerade i riksdagen, varav merparten är lokala och enbart ställer upp i en enskild kommun. Sådana partier finns representerade i hälften av fullmäktigeförsamlingarna och ingår i en styrande koalition i 50 kommuner. I val efter val har ett icke obetydligt antal lokala partier erhållit mer än 20 procent av rösterna i sin kommun och några av dem har till och med kunnat besätta posten som styrelseordförande.
- Även stödet för riksdagspartierna varierar mellan riksdags- och kommunval i enskilda kommuner. Det är uppenbart att väljarna är beredda att belöna respektive bestraffa partier och enskilda politiker i kommunvalet. Vi har redovisat vad vi kallat borgmästareffekten där en styrelseordförande genom sitt uppdrag vunnit medborgarnas förtroende och därför belönats med betydligt fler röster än vad partiet erhållit i riksdagsvalet. Men vi har även sett att ett parti i opposition lyckats skaffa sig ett starkt stöd och kanaliserat väljares missnöje med de styrande partierna.
- Vi ser även mer generellt att partier får resultat som både är betydligt bättre respektive sämre i kommunvalet än i riksdagsvalet. Utfallet är mycket tydligt och svårt att förklara utifrån andra än genuint lokala faktorer.

Not. 19. Folke Johansson, 2010, Partival i kommunvalen, ingår i Folke Johansson (red) Kommunvalet 2006. Väljare och partier i den lokala demokratin.

Det handlar också om ett relativt stort antal kommuner där partier antingen belönas eller bestraffas av väljarna. Exempelvis är skillnaden mellan kommun- och riksdagsval mer än fem procentenheter för Centerpartiet i 95, Moderaterna i 76 och Socialdemokraterna i 61 kommuner. Skillnaden är till och med större än 10 procentenheter för Centerpartiet i 38, Moderaterna i 17 och S i 15 kommuner. Det är antagligen inte någon tillfällighet att utfallet är särskilt märkbart för dessa tre partier som tillsammans besätter posten som kommunstyrelsens ordförande i drygt 90 procent av kommunerna och har en stark ställning i kommunpolitiken²⁰.

- › Vi ser ofta att det finns en överensstämmelse mellan ett partis trend i kommunvalet och i riksdagsvalet. Går partiet fram i de nationella valen gör man det även i lokala och regionala val. I årets val gäller detta för samtliga riksdagspartier i flertalet kommuner. Men när vi jämför utvecklingen av partiernas röststöd i kommun- respektive riksdagsvalet på kommunnivå mellan 2014 och 2018 ser vi också att det finns åtskilliga undantag. Det handlar alltså om i hur många kommuner ett parti går fram i det ena valet samtidigt som det går bakåt i det andra. Detta var fallet för Moderaterna i 132, Vänsterpartiet i 97, Liberalerna i 73, Centerpartiet i 63, Kristdemokraterna i 53, Socialdemokraterna i 37 och Sverigedemokraterna i 25 kommuner. Detta talar starkt för att faktorer utanför rikspolitiken påverkar hur människor röstar lokalt.
- › Det saknas aktuella undersökningar där väljare förklarar vad som avgör deras röst i kommun- respektive landstingsvalet. Men det väljarbeteende som beskrivits tyder på att människor i hög grad röstar utifrån lokala händelser och förhållanden. Till detta bidrar sannolikt att färre väljare identifierar sig med och är anhängare av ett politiskt parti och att fler rörliga väljare byter parti mellan valen och bestämmer sig relativt sent för hur de ska rösta. Det bör slutligen sägas att en röst på samma parti i kommun- och i riksdagsvalet självklart inte utesluter ett genomtänkt ställningstagande utifrån lokala och regionala faktorer. Det är sannolikt betydligt fler än de som delar sina röster som gör en självständig bedömning av partiernas politik i den egna kommunen.

Not. 20. För Sverigedemokraterna är siffrorna ännu högre. Partiet har 5 procentenheter färre röstandelar i kommun- än i riksdagsvalet i 196 kommuner och 10 procentenheter färre i 142 kommuner. Samtidigt går partiet framåt i 265 kommuner. Man kan därför anta att det i huvudsak är andra än lokala faktorer som förklarar resultatet.

Ett nytt politiskt landskap?

Det är inte bara väljarna som agerar på olika sätt i olika val. Det gör även partier och förtroendevalda när de formar olika styren. Vi har konstaterat att åtminstone de borgerliga partierna tycks föredra att skapa majoriteter som baseras på de på politiska blocken. Men också att det finns en ökande beredskap att bilda blocköverskridande styren eller att styra i minoritet när huvudalternativet inte går att realisera. I samband med föregående val skedde en dramatisk ökning av såväl antalet blocköverskridande styren som minoritetsstyren. I detta val har denna trend förstärkts något och vi ser att blocköverskridande styren och minoritetsstyren har blivit ännu fler än tidigare. Vi ser också att dessa styren visat sig lika stabila som traditionella blockstyren. En förklaring kan vara att styrena i nya konstellationer ofta föregicks av grundliga och seriösa diskussioner där man var införstådd med vilka frågor man var oense.

Man skulle kunna se utvecklingen som ett tecken på att kommunpolitiken präglas av konsensus, att åsiktsskillnader och ideologiska motsättningar är små och att förutsättningarna för samarbete är oproblematiska. De studier av fullmäktigeledamöter som genomförts vid Göteborgs universitet visar dock att politikerna själva anser att motsättningarna är relativt stora även om konfliktnivån varierar kraftigt mellan olika kommuner. Det framgår även att det finns stora åsiktsskillnader i viktiga kommunpolitiska frågor – särskilt när det gäller valfrihet, konkurrensutsättning och privatiseringar²¹.

Det ökade antalet blocköverskridande styren och den stora variationen av partikonstellationer behöver således inte vara uttryck för konsensus och avsaknad av konflikter. Drivkraften är snarare att verkligheten tränger sig på. Kommunerna hanterar frågor som påtagligt berör människors vardag. Såväl välfärd som fysisk planering, teknisk infrastruktur, näringslivsutveckling och kultur- och fritidsutbud är områden där medborgarna efterlyser konkreta resultat och praktisk problemlösning. Många kommuner upplever dessutom demografiska och ekonomiska utmaningar som kräver ett gemensamt ansvarstagande för ”kommunens bästa”. Då kan okonventionella samarbeten mellan partier som inte tycker lika men som litar på varandra upplevas som nödvändiga. Detta skulle dock knappast vara möjligt utan en politisk kultur som sedan länge varit präglad av pragmatism och flexibilitet. När man inte kan förverkliga sitt förstahandsalternativ måste man vara beredd att pröva en annan lösning utifrån de förutsättningar som skapats utifrån valresultatet. Vi har under månaderna efter valet kunnat konstatera att den processen varit betydligt snabbare lokalt och regionalt än på den nationella politiska arenan.

Not. 21. Mikael Gilljam, David Karlsson, Anders Sundell 2010, Politik på hemmaplan. Tiotusen fullmäktigeledamöter tycker om politik och demokrati samt David Karlsson & Mikael Gilljam, 2014, Svenska Politiker. Om de folkvalda i riksdag, kommuner och landsting 2014.

Det är dock för tidigt att dödförklara blockpolitiken. Borgerliga partier tycks föredra borgerligt styre när valresultatet möjliggör en sådan lösning. Däremot ingår numera Socialdemokraterna i fler blocköverskridande styren än vänsterstyren. Vi ser också att Sverigedemokraterna – som ytterligare stärkt sitt väljarstöd – nu ingår i styret i fyra kommuner och besätter posten som styrelseordförande i tre av dessa. Liksom tidigare finns en handfull exempel på att lokala partier leder koalitioner i egenskap av kommunens största parti.

Det politiska landskapet i kommunerna efter 2018 års val kännetecknas således inte av att blockstyren mer generellt överges till förmån för blocköverskridande styren. Däremot ser vi en ökad mångfald och variation och att lösningarna inte är självklara.

Förnyelse eller oreda?

Precis som efter de tre tidigare valen kan vi konstatera att kommun- och landstingspolitiken är ett föränderligt landskap. Förutom de politiska förändringarna sker stora personförändringar till följd av maktskiften, generationsskiften och andra orsaker. Endast fyra av tio styrelseordföranden i såväl kommuner som i landsting hade samma uppdrag efter 2014 års val. Men det är inte bara på de högsta posterna som omsättningen är hög. Nästan hälften av fullmäktigeledamöterna är nya i sitt uppdrag. Dessutom måste vi räkna med att mönstret med omfattande avhopp upprepas. Under förra mandatperioden lämnade en femtedel av ledamöterna och ca 40 procent av de yngre ledamöterna sitt uppdrag i förtid. Orsakerna behöver inte vara politiska – ofta anger man flyttning från kommunen eller ändrad familje- eller arbetssituation som det viktigaste skälet till att man lämnar uppdraget²². Men avhopp bidrar till ökad omsättning och minskad stabilitet.

En helt annan typ av rörlighet uppstår när enskilda förtroendevalda lämnar (eller utesluts ur) sitt parti men behåller sitt uppdrag och blir så kallade politiska vildar. Sedan tidigare finns erfarenheter av hur motsättningar inom ett parti kunnat leda till ändrade majoritetsförhållanden och till att nya, lokala partier bildats.

Ett stort antal nya ordföranden och ledamöter måste således vara beredda på att navigera i ett delvis nytt politiskt landskap samtidigt som avhoppet ökar och partilojaliteten inte kan tas för given. Detta gör det politiska uppdraget svårare. Det skapar möjligheter till förnyelse men även risker för oreda. Så vad kan vi förvänta oss? Är den kommunala demokratin tillräckligt robust för att möta dessa utmaningar och förändrade förutsättningar?

Not. 22. Politikens villkor. Om engagemang och avhopp i kommunpolitiken Gissur Ó. Erlingsson och Richard Öhrvall, rapport 2010:4, Centrum för kommunstrategiska studier, Linköpings universitet, 2010.

Växa med uppgiften

Man underskattar ofta den styrka som ligger i en decentraliserad samhällsorganisation med kommunal självstyrelse vars yttersta syfte är att stärka demokratin och göra den offentliga verksamheten mer effektiv. Den innebär att viktiga frågor kan avgöras nära de människor som berörs och av politiska församlingar som de själva har valt. De förtroendevalda kan för sin del basera besluten på kunskap och överblick över lokala förhållanden och på breda och kontinuerliga dialoger med medborgarna. Därmed förväntas de göra kloka avvägningar mellan olika behov och intressen och utforma verksamheten efter förutsättningarna i den egna kommunen eller regionen. Och när kommuner och landsting prövar olika lösningar får de samtidigt möjlighet att jämföra sig med och lära av andra. Det skapar i sin tur förutsättningar för innovationer och ökad effektivitet.

Detta är förstås en idealbild och den kommunala verkligheten har både ljusa och mörka sidor. Men flertalet av vår tids stora samhällsutmaningar har en lokal dimension och kräver därför lokal och regional kapacitet för att hanteras. Då är det en styrka med en samhällsmodell som bygger på ett gemensamt ansvarstagande för lokalsamhället och som kommer att kunna främja en lokal och regional lärprocess. Därför finns det också hopp om att de beslutsförsamlingar som valts och de styren som utsetts ska kunna växa med sina uppgifter och hantera olika utmaningar utifrån de förutsättningar som råder. Hur långt det räcker återstår att se. Uppdraget är långt ifrån enkelt. Men ingen lär kunna klara det bättre.

310 val

2018 ÅRS KOMMUN- OCH LANDSTINGSVAL

Kommun- och landstingsvalen skiljer sig på flera sätt från riksdagsvalet. Fler personer har rösträtt, fler partier är representerade, olika majoritetskonstellationer bildas och många röstar på ett annat parti än i riksdagsvalet. Skriften 310 val innehåller en sammanställning av viktiga fakta om 2018 års kommun- och landstingsval.

ISBN 978-91-7585-768-8

Beställ eller ladda ner på webbutik.skl.se

Post: 118 82 Stockholm | Besök: Hornsgatan 20

Telefon: 08-452 70 00 | skl.se



Sveriges
Kommuner
och Landsting