

POLITIKER PER LÄN 2016

Vilka är lokalpolitikerna i Blekinge län

Hur nöjda är medborgarna?

Korta fakta – Blekinge län

Sveriges Kommuner och Landsting har i den här rapporten, som är baserad på SCB-statistik, tittat på vad som är utmärkande för de lokala politikerna i Blekinge. Vilka är de? Vilka är det som lägger en stor del av sin tid på att ta ansvar för allas vardag, att prioritera och att fatta beslut som påverkar och skapar förutsättningar för dem som bor och arbetar i Blekinge?

De allra flesta, 97 procent av de 979 förtroendevalda i Blekinge, är fritidspolitiker och sköter därmed sina uppdrag vid sidan av studier eller ordinarie arbeten. Länet har en högre politikertäthet än riksgenomsnittet både på kommun- och landstingssidan.

De flesta samhällsgrupper är väl representerade bland de förtroendevalda. Till exempel motsvarar andelen småbarnsföräldrar bland kommunpolitikerna den gruppens andel av befolkningen och utrikes födda är betydligt bättre representerade i Blekinge än i riket i stort. Vidare har Blekinge en jämnare könsfördelning än genomsnittet, 45 procent av de förtroendevalda i kommunerna är kvinnor och Landstinget Blekinge har en nästan helt jämn könsfördelning med en procentenhets majoritet kvinnor bland de förtroendevalda.

I rapporten redovisas även hur nöjda medborgarna är med den kommunala verksamheten och vilket förtroende de har för lokalpolitikerna. Den lokala demokratin och den kommunala verksamheten får högt betyg samtidigt som de förtroendevalda, som ju är ytterst ansvariga för hur verksamheten fungerar, paradoxalt nog får lägre betyg. Så ser det ut i Blekinge liksom i landet i sin helhet.

Innehåll

Vilka är de förtroendevalda i Sverige?	5
Jämnare könsfördelning bland unga förtroendevalda	5
Andelen unga förtroendevalda är fortsatt låg	5
Minskad underrepresentation av utrikes födda	6
Åldersmässig utjämning bland förtroendevalda	7
Flertalet är fritidspolitiker	7
Högt valdeltagande i Blekinge	9
Blekinge har 979 förtroendevalda	9
... varav 97 procent är fritidspolitiker	10
Vilka är de förtroendevalda i Blekinges kommuner?	11
Karlskrona har jämnast könsfördelning	11
Sölvesborg har flest unga förtroendevalda	11
Utrikes födda är väl representerade	12
Många är gifta	12
God representation av småbarnsföräldrar	12
Olofström har flest i näringslivet	13
Många är välutbildade	13
Vilka är de förtroendevalda i Landstinget Blekinge?	14
Könsfördelningen är jämn	14
De arbetar i många sektorer i samhället	14
Sammanfattning av de förtroendevalda i Blekinge	15
Förtroendet för lokalpolitiker och verksamheten	16
Nästan sju av tio i Sverige är nöjda med den kommunala demokratin	16
Blekingebor är nöjda med verksamheten	16
Sammanfattande kommentarer - förtroende	18

Vilka är de förtroendevalda i Sverige?

Statistiska centralbyrån (SCB) har under 2015 genomfört en undersökning om de förtroendevalda i Sveriges kommuner och landsting¹. Undersökningen har gjorts i samarbete med Sveriges Kommuner och Landsting. Analyserna är baserade på uppgifter som landets samtliga kommuner och landsting har skickat in till SCB.

Sveriges Kommuner och Landsting har tidigare publicerat undersökningar om landets förtroendevalda motsvarande denna. Föregående rapportserier utkom år 2008 respektive 2012, årets upplaga är således den tredje i raden.

Undersökningen visar att antalet förtroendevalda i kommunerna fortsätter att minska jämfört med tidigare mandatperioder. År 2015 uppgick det totala antalet förtroendevalda i kommunerna till omkring 36 800 personer, detta innebär en minskning med drygt 1 200 personer jämfört med år 2011. Trenden med allt färre politiker återfinns även i landstingen, där antalet förtroendevalda år 2015 uppgick till drygt 4 400 personer, vilket är en minskning med omkring 200 personer jämfört med föregående mandatperiod.

Jämnare könsfördelning bland unga förtroendevalda

Könsfördelningen brukar betraktas som jämn då andelen kvinnor respektive män ligger mellan 40 och 60 procent. I totalt 229 av landets 290 kommuner är andelen kvinnliga förtroendevalda högre än 40 procent, vilket är en ökning med 21 kommuner sedan år 2011.

Kvinnor är fortsatt underrepresenterade bland de förtroendevalda; 43 procent, jämfört med 50 procent i befolkningen som helhet. Fördelningen mellan kvinnor och män är jämnare bland yngre politiker jämfört med äldre. Bland förtroendevalda under 30 år uppgår andelen kvinnor till 47 procent, bland dem som är 65 år och äldre är andelen kvinnor 37 procent.

En större andel män än kvinnor innehar tyngre politiska uppdrag. Från 2011 har det dock skett en viss utjämning mellan könen, framförallt avseende posten som kommunstyrelsens ordförande, där 37 procent är kvinnor. Även bland ordförandena i kommunerna utgör kvinnor 37 procent. I landstingen är fördelningen mellan kvinnor och män på tunga poster betydligt jämnare än i kommunerna. Detta gäller för fullmäktige och styrelser, såväl som för ordförande- och vice ordförandeposter. Ett exempel på detta är posten som landstingsstyrelsens ordförande, som i 45 procent av landstingsstyrelserna innehas av en kvinna. Vidare är 54 procent av landstingsnämndernas ordförande kvinnor.

Andelen unga förtroendevalda är fortsatt låg

Undersökningen visar att unga, i åldrarna 18-29 år, utgör 9 procent av kommunpolitikerna år 2015, vilket är 11 procentenheter lägre än befolkningen. Andelen unga är i stort sett oförändrad sedan 2011. Jämfört med hela befolkningen är unga underrepresenterade bland de förtroendevalda i såväl kommuner som landsting. SCB:s statistik visar att Lunds kommun har den högsta andelen unga

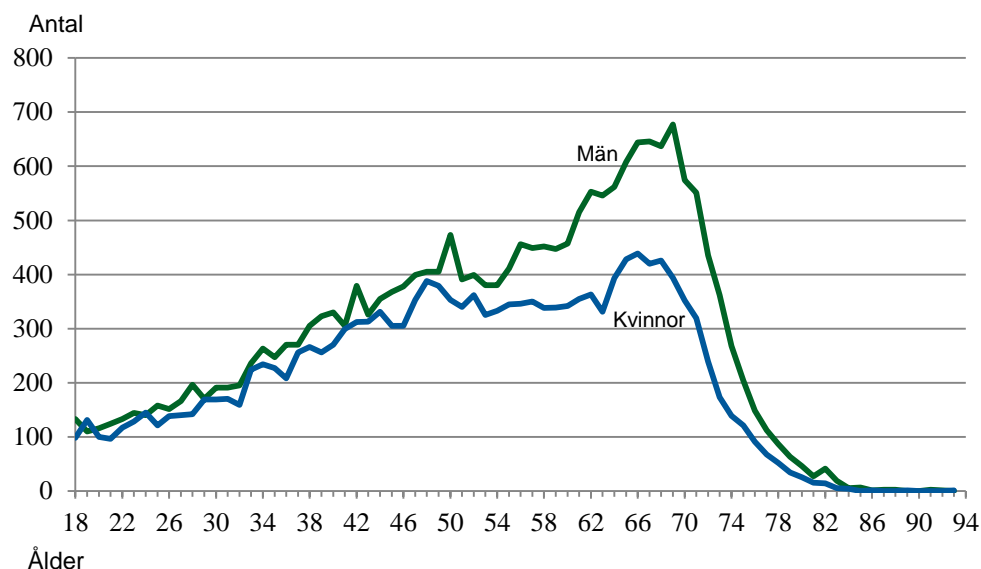
¹ I denna rapport används ordet landsting som ett samlingsnamn för landsting och regioner.

förtroendevalda tillsammans med storstadsområdena Stockholm, Göteborg och Malmö och universitetsstäder som Umeå, Karlstad, Växjö och Uppsala.

Andelen äldre förtroendevalda, som är 65 år eller äldre, är 27 procent i kommunerna. Det är en ökning med 4 procentenheter jämfört med 2011. Jämfört med befolkningen innebär detta en viss överrepresentation.

Diagram 1 visar köns- och åldersfördelningen bland de förtroendevalda.

Diagram 1: Antal förtroendevalda i kommunerna efter kön och ålder, år 2015



Minskad underrepresentation av utrikes födda

Utrikes födda är underrepresenterade bland de förtroendevalda. Omkring 19 procent av befolkningen över 18 år utgörs av utrikes födda. Motsvarande andel bland de förtroendevalda i landets kommuner är 9 procent. Jämfört med 2011 har andelen utrikes födda förtroendevalda ökat något, främst bland kvinnor. Utrikes födda kvinnor är inte underrepresenterade i högre grad än utrikes födda män.

När representativiteten bland utrikes födda studeras bör man beakta att gruppen utgör en mycket liten andel av befolkningen i vissa kommuner, några få förtroendevalda kan därmed vara avgörande för graden av representation. Vidare rymmer gruppen stora variationer avseende faktorer såsom ursprung och vistelsetid i Sverige. Andelen utrikes födda bland förtroendevalda är högst i bland annat Stockholmsområdet, Västmanland, Södermanland och Örebro, medan Norrlandslänet har en något lägre andel. Dock har Norrlandslänet även en lägre andel utrikes födda totalt sett i hela befolkningen vilket gör att utrikes födda är relativt väl representerade. Det finns även kommuner där andelen utrikes födda är större bland de folkvalda än i befolkningen. Den kommun där differensen är störst är Åtvidaberg, där andelen utrikes födda är 10 procent bland de förtroendevalda, jämfört med 7 procent i befolkningen. Några exempel på kommuner där andelen utrikes födda förtroendevalda stämmer väl överens med andelen utrikes födda i befolkningen är Västervik, Orsa, Piteå, Aneby, och Vallentuna.

Resultaten från 2015 års undersökning visar att personer med eftergymnasial utbildning och offentliganställda är överrepresenterade bland de förtroendevalda i kommuner och landsting. Bland kommunpolitikerna har 52 procent eftergymnasial utbildning. Motsvarande andel av befolkningen är 37 procent.

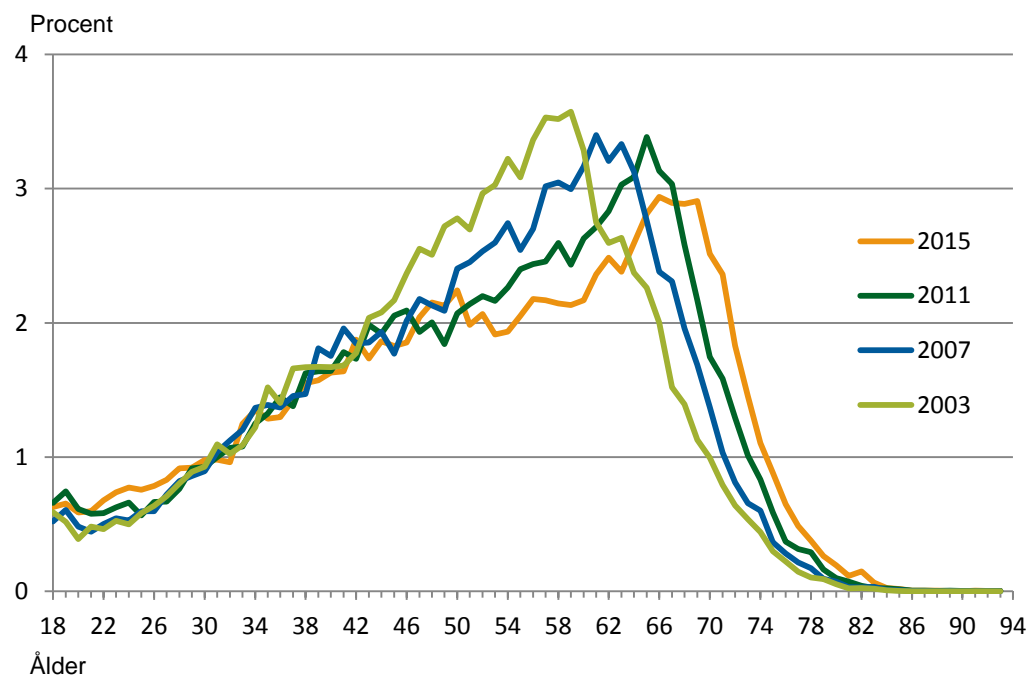
Bland förtroendevalda i landstingen återfinns liknande mönster vad gäller representativitet som i kommunerna, men med vissa skillnader. Landstingen har en jämnare könsfördelning bland de förtroendevalda än kommunerna. Kvinnor utgör 48 procent av de förtroendevalda i landstingen. Personer med eftergymnasial utbildning är i högre grad överrepresenterade bland landstingspolitikerna jämfört med kommunpolitikerna. Dessa mönster återfanns även vid tidigare undersökningar.

Åldersmässig utjämning bland förtroendevalda

Åldersstrukturen bland de förtroendevalda åren 2003, 2007, 2011 och 2015 visas i diagram 2. Av diagrammet framgår att 40-talister är fortsatt välrepresenterade bland landets förtroendevalda. Åldersfördelningen är stort sett densamma vid varje tillfälle, även om kurvan har förskjutits framåt med fyra års intervall. Undersökningen visar på en växande andel 70-åringar bland kommunernas förtroendevalda. Kurvan är snarlik vid samtliga undersökningstillfällen med skillnaden att ålderspuckelns spetsigaste del, som illustrerar den vanligast förekommande åldern, trubbats av något vid 2015 års undersökning.

Diagram 2 visar förtroendevalda i kommunerna efter ålder år 2003, 2007, 2011 och 2015.

Diagram 2: Förtroendevalda i kommunerna efter ålder år 2003, 2007, 2011 och 2015. Åldersfördelning i procent



Flertalet är fritidspolitiker

En klar majoritet av de förtroendevalda i kommuner och landsting sköter sina uppdrag på fritiden vid sidan av studier och ordinarie arbete. Med fritidspolitiker avses förtroendevalda med ett arvode för politiska uppdrag som understiger en 40 procentig arbetstid. I kommunerna utgör fritidspolitiker 96 procent medan motsvarande siffra i landstingen är 93 procent.

Bland kommunpolitikerna är det lika vanligt att kvinnor och män är hel- eller deltidsarvoderade. I landstingen får fler förtroendevalda kvinnor än män hel- eller deltidsarvode.

Gifta förtroendevalda är överrepresenterade jämfört med befolkningen i övrigt. En förklaring till detta kan vara att åldersstrukturen bland de förtroendevalda skiljer sig från den i befolkningen. Andelen kommunpolitiker som har barn under 18 år är en procentenhet högre än i befolkningen, föräldrar utgör således inte en underrepresenterad grupp bland de förtroendevalda. Omkring var tionde förtroendevald i kommunerna har barn under sex år.

Högt valdeltagande i Blekinge

Valen till kommun- och landstingsfullmäktige ger medborgarna möjlighet att påverka vilken politik som ska föras på lokal och regional nivå. Eftersom kommuner och landsting ansvarar för en stor del av välfärdssektorn innebär det ett mer direkt inflytande över vardagsnära tjänster som vård, skola och omsorg.

Fullmäktigeledamöterna är folkvalda medan ledamöter i styrelser och nämnder tillsätts av fullmäktige bland de förtroendevalda.

Valdeltagandet varierar mellan olika samhällsgrupper men är generellt sett högt i Blekinge liksom i övriga Sverige, både i kommun- och landstingsvalet. Det varierar från 80 procent i Olofström till 86 procent i Karlskrona.

Inom kommunerna finns det också skillnader mellan olika valdistrikt, det vill säga att valdeltagandet skiljer sig åt mellan olika geografiska områden i kommunerna. Karlskrona har den största differensen mellan det lägsta och högsta valdeltagandet.

Tabell 1: Valdeltagande och differens inom kommun 2014 (procent)

Kommuner	Valdeltagande	Differens
Karlshamn	84	17
Karlskrona	86	34
Olofström	80	13
Ronneby	85	26
Sölvesborg	84	9
Landstinget Blekinge	84	
Hela riket kommunval	83	
Hela riket landstingsval	82	

Blekinge har 979 förtroendevalda ...

Det finns 843 förtroendevalda kommun- och 136 landstingspolitiker i Blekinge. Det går därmed i genomsnitt 185 invånare på varje kommunpolitiker och 1 134 vilket ger en högre politikertäthet än riksgenomsnittet i både kommuner och landsting. Siffran kan även jämföras med riksdagen där det går omkring 28 000 invånare per riksdagsledamot.

Högst andel förtroendevalda per invånare har den mindre kommunen Olofström medan Karlskrona, som är en folkrikare kommun, har en lägre andel. I Landstinget Blekinge är det av naturliga skäl betydligt färre politiker per invånare än i kommunerna, men de är ändå betydligt fler än riksgenomsnittet för landsting.

Tabell 2: Förtroendevalda och invånare per förtroendevald 2015 (antal)

Kommuner	Antal förtroendevalda	Invånare per förtroendevald
Karlshamn	181	175
Karlskrona	253	254
Olofström	115	113
Ronneby	159	177
Sölvesborg	135	126
Alla kommuner i Blekinge	843	185
Landstinget Blekinge	136	1 134
Hela riket (kommuner)	36 845	265
Hela riket (landsting)	4 426	2 202

... varav 97 procent är fritidspolitiker

Totalt 24 personer i kommunerna och fem i landstinget har ett hel- eller deltids-uppdrag som politiker (tre procent). Det betyder att av de 979 förtroendevalda är det 950 (97 procent) som sköter sina uppdrag på fritiden vid sidan av studier eller ordinarie arbeten.

Tabell 3: Förtroendevalda på heltid, deltid och fritid 2015 (antal)

Kommuner	Heltid	Deltid	Fritid
Karlshamn	1	0	180
Karlskrona	4	4	245
Olofström	1	0	114
Ronneby	1	7	151
Sölvesborg	1	5	129
Alla kommuner i Blekinge	8	16	819
Landstinget Blekinge	4	1	131

Vilka är de förtroendevalda i Blekinges kommuner?

Det är bra om sammansättningen av förtroendevalda återspeglar befolkningens sammansättning, bland annat när det gäller kön, ålder, utbildning, inkomst och födelseland. Olika grupper har olika erfarenheter och perspektiv vilket är en resurs i beslutsfattandet.

I stort motsvarar sammansättningen i Blekinges kommuner den genomsnittliga, även om den förstås varierar mellan kommunerna.

Karlskrona har jämnast könsfördelning

Könsfördelningen bland de förtroendevalda i Blekinges kommuner är jämnare än riksgenomsnittet, och sammantaget i Blekinge har andelen kvinnor bland de förtroendevalda ökat med tre procentenheter sedan 2011 års undersökning. Män är dock fortsatt överrepresenterade i samtliga kommuner. Karlskrona har den jämnaste könsfördelningen. I Karlskrona kommun har andelen kvinnor bland de förtroendevalda ökat med sex procentenheter sedan den senaste undersökningen. Könsfördelningen brukar betraktas som jämn då andelen kvinnor respektive män ligger mellan 40 och 60 procent. Utifrån denna definition har samtliga kommuner i Blekinge en jämn könsfördelning i 2015 års undersökning.

Tabell 4: Kön 2015 (procent)

Kommun	Män	Kvinnor	Jmf 2011
Karlshamn	55	45	2
Karlskrona	53	47	6
Olofström	55	45	0
Ronneby	60	40	0
Sölvesborg	54	46	3
Alla kommuner i Blekinge	55	45	3
Hela riket	57	43	0

Sölvesborg har flest unga förtroendevalda

Åldersfördelningen följer i stort samma mönster som landet som helhet, vilket innebär att framför allt unga (18-29 år) är underrepresenterade bland de förtroendevalda. I Blekinges kommuner sammantaget är även gruppen förtroendevalda som är 65 år och äldre underrepresenterad jämfört med åldersgruppens förekomst i befolkningen. Detta är en avvikelse från riksgenomsnittet där äldre förtroendevalda istället är något överrepresenterade. Åldersrepresentationen skiljer sig dock åt mellan länets kommuner. I Sölvesborg är yngre väl representerade bland de förtroendevalda, och Karlshamn har en god representation av kommunpolitiker som är 65 år och äldre.

Tabell 5: Ålder 2015 (procent)

Kommun	18-29 år		30-49 år		50-64 år		65 år -	
	Valda	Befolkn	Valda	Befolkn	Valda	Befolkn	Valda	Befolkn
Karlshamn	9	17	23	29	36	24	31	30
Karlskrona	7	20	38	31	35	22	21	27
Olofström	4	17	30	27	45	24	21	32
Ronneby	9	16	28	29	38	23	25	31
Sölvesborg	12	16	33	29	36	24	20	31
Alla kommuner i Blekinge	8	18	31	30	37	23	24	29
Hela riket	9	20	31	33	33	23	27	25

Utrikes födda är väl representerade

Utrikes födda är väl representerade i Blekinge, även om representationen varierar mellan kommunerna. Jämfört med riksgenomsnittet finns en betydligt bättre överensstämmelse mellan andelen utrikes födda förtroendevalda och andelen utrikes födda i befolkningen; det skiljer sammantaget i Blekinge endast tre procentenheter, jämfört med tio procentenheter som är riksgenomsnittet.

Tabell 6: Utrikes födda, förtroendevalda och befolkning 18 år och äldre 2015 (procent)

Kommun	Förtroendevalda	Befolkningen
Karlshamn	4	12
Karlskrona	7	12
Olofström	16	23
Ronneby	8	13
Sölvesborg	7	12
Alla kommuner i Blekinge	10	13
Hela riket	9	19

Många är gifta

Gifta personer är överrepresenterade i samtliga kommuner i Blekinge liksom i övriga landet. I Karlshamn är till exempel 54 procent av de förtroendevalda gifta medan motsvarande andel bland alla invånare i kommunen är 44 procent.

Tabell 7: Andel gifta 2015 (procent)

Kommun	Förtroendevalda	Befolkningen
Karlshamn	54	44
Karlskrona	51	44
Olofström	53	44
Ronneby	52	45
Sölvesborg	48	45
Alla kommuner i Blekinge	51	44
Hela riket	57	42

God representation av småbarnsföräldrar

Småbarnsföräldrar är väl representerade i kommunerna, sammantaget i Blekinge är andelen småbarnsföräldrar bland de förtroendevalda lika stor som andelen i småbarnsföräldrar i befolkningen. I Karlskrona och Sölvesborg finns till och med en överrepresentation av småbarnsföräldrar; tydligast i Sölvesborg där var femte kommunpolitiker har barn under sex år.

Tabell 8: Småbarnsföräldrar 2015 (procent)

Kommun	Förtroendevalda	Befolkningen
Karlshamn	6	11
Karlskrona	16	13
Olofström	7	9
Ronneby	9	12
Sölvesborg	20	11
Alla kommuner i Blekinge	12	12
Hela riket	11	13

Olofström har flest i näringslivet

Av de förtroendevalda i Blekinge arbetar 43 procent i den privata sektorn. Det är en något lägre andel än i riket i stort, men på det stora hela följer länet samma mönster som resten av landet. Länet största andel privatanställda finns i Sölvesborg.

I likhet med övriga landet är kommunanställda väl representerade bland de förtroendevalda. Störst andel i kommunal sektor har Karlshamn, med 41 procent kommunanställda.

Tabell 9: Anställningssektor 2015 (procent)

Sektor	Kommunalt bolag				
	Statlig	Kommun	Landsting	Privat	Kommunalt bolag
Karlshamn	8	41	7	40	3
Karlskrona	13	37	5	42	3
Olofström	4	34	5	47	9
Ronneby	10	38	4	41	7
Sölvesborg	4	38	6	49	4
Alla kommuner i Blekinge	9	38	5	43	5
Hela riket	9	39	4	45	3

Många är välutbildade

I samtliga kommuner i Blekinge liksom i landet som helhet är personer med eftergymnasial utbildning överrepresenterade bland de förtroendevalda, samtidigt som de med endast förgymnasial utbildning är underrepresenterade. Karlskrona och Ronneby är tydliga exempel på detta.

Tabell 10: Utbildningsnivå 2015 (procent)

Utbildning	Förgymnasial		Gymnasial		Eftergymnasial	
	Valda	Befolkn	Valda	Befolkn	Valda	Befolkn
Karlshamn	13	20	45	50	41	30
Karlskrona	9	15	36	46	55	39
Olofström	14	22	46	56	40	22
Ronneby	9	20	45	51	47	29
Sölvesborg	10	22	48	51	41	26
Alla kommuner	11	18	43	49	46	33
Hela riket	9	17	39	46	52	37

Vilka är de förtroendevalda i Landstinget Blekinge?

I Landstinget Blekinge finns det 136 förtroendevalda varav fyra är heltidsengagerade, en är deltidsengagerad och 131 är fritidspolitiker. Valdeltagandet på 84 procent är något högre än i landet som helhet.

Könsfördelningen är jämn

Landstinget Blekinge har jämnare könsfördelning än både länets kommuner och riksgenomsnittet för regioner och landsting. En avvikelse från mönstret i landet i stort är att en knapp majoritet av de förtroendevalda i Landstinget Blekinge är kvinnor. I likhet med länets kommuner och landets övriga landsting finns en underrepresentation av personer under 30 år bland de förtroendevalda. Utrikes födda är bättre representerade i landstinget än i riket som helhet och småbarnsföräldrar är relativt väl representerade bland landstingspolitikerna.

Tabell 11: Landstingspolitikernas struktur 2015

Kön	Män		Kvinnor					
	49		51					
Ålder	-29 år		30-49 år		50-64 år		65 år-	
	Valda	Befolkn	Valda	Befolkn	Valda	Befolkn	Valda	Befolkn
	7	18	24	30	41	23	27	29
Utrikes födda	Förtroendevalda		Befolkningen					
	10		13					
Gifta	Förtroendevalda		Befolkningen					
	58		44					
Småbarnsföräldrar	Förtroendevalda		Befolkningen					
	10		12					

De arbetar i många sektorer i samhället

Landstingspolitikerna är yrkesverksamma i flera olika sektorer. De flesta är anställda i den offentliga sektorn även om nästan en tredjedel finns i den privata.

Landstingspolitikerna har olika utbildningslängd, men de med eftergymnasial utbildning är starkt överrepresenterade i förhållande till befolkningen.

Tabell 12: Förtroendevaldas anställning och utbildning- landsting 2015 (procent)

Anställning	Statlig	Kommun	Landsting	Privat	Kommunalt bolag			
	9	35	22	29	4			
Utbildningsnivå	Förgymnasial		Gymnasial		Eftergymnasial			
	Valda	Befolkn	Valda	Befolkn	Valda	Befolkn		
	7	18	42	49	51	33		

Sammanfattning av de förtroendevalda i Blekinge

Det politiska uppdraget innebär att förtroendevalda fattar beslut för medborgarnas räkning. De ska värdera olika synpunkter och förslag, göra avvägningar och prioriteringar och ta ställning till vad som bäst tillgodoser det samlade medborgarintresset.

I kommunerna i Blekinge är de förtroendevalda 843 till antalet och i landstinget 136. Av alla dessa är 97 procent fritidspolitiker och bara tre procent hel- eller deltidspolitiker.

De förtroendevalda har olika bakgrund och erfarenheter och avspeglar väl medborgarna vilket är viktigt för olika perspektiv i beslutsfattandet. Det underlättar också möjligheten till kontakt mellan de förtroendevalda och allmänheten.

De flesta grupper är relativt väl representerade i Blekinge, med vissa variationer mellan kommunerna. Till exempel motsvarar andelen småbarnsföräldrar gruppens andel av befolkningen i Blekinges kommuner, och utrikes födda är betydligt bättre representerade bland de förtroendevalda än riksgenomsnittet i både länets kommuner och landsting. Vidare har Blekinge en jämnare könsfördelning än snittet för riket i stort. I länets kommuner sammantaget har andelen kvinnor ökat med tre procentenheter sedan 2011 års undersökning och Landstinget Blekinge har en nästan helt jämn könsfördelning med en procentenhets majoritet kvinnor bland de förtroendevalda.

Närheten till de förtroendevalda gör det lättare för medborgarna att ha kontakt med politikerna. Det är enklare att kontakta den lokala eller regionala företrädaren än en riksdagspolitiker för att framföra åsikter och argument.

Det går i genomsnitt en kommunalpolitisk företrädare på 185 invånare i Blekinge och en landstingspolitiker på 1 134 invånare, vilket är en högre andel politiker per invånare än i landet i övrigt på såväl kommun- som landstingsnivå. Siffrorna kan även jämföras med 349 riksdagsledamöter på hela Sveriges befolkning.

Förtroendet för lokalpolitiker och verksamheten

Här redovisas hur medborgarna ser på sina lokalpolitiker och hur nöjda de är med skötseln av de kommunala verksamheterna.

Nästan sju av tio i Sverige är nöjda med den kommunala demokratin

SOM-institutet² vid Göteborgs universitet gör varje år en nationell undersökning för att kartlägga den svenska allmänhetens vanor och attityder på temat samhälle, politik och medier. Nedan redovisas resultatet från 2015 och de tre frågor som handlar om hur medborgarna ser på demokratin, verksamheten och de förtroendevalda i kommunerna.

Svaren visar att invånarna är nöjda med hur demokratin fungerar i kommunerna och ganska nöjda med hur den kommunala servicen fungerar, medan siffrorna visar att förtroendet för kommunstyrelserna är något lägre.

Tabell 13

1. Hur nöjda invånarna är med hur demokratin fungerar i den egna kommunen (procent)

	Mycket nöjd	Ganska nöjd	Inte särskilt nöjd	Inte alls nöjd
Kommun	9	58	25	8

2. Hur invånarna bedömer att den offentliga servicen fungerat de senaste 12 månaderna i den egna kommunen (procent)

	Mycket bra	Ganska bra	Varken bra eller dåligt	Ganska dåligt	Mycket dåligt	Ingen uppfattning
Kommun	4	39	29	9	3	16

3. Förtroende för kommunstyrelserna (procent)

	Mycket stort	Ganska stort	Varken eller	Ganska litet	Mycket litet
Kommun	2	18	47	23	9

Blekingebor är nöjda med verksamheten

Vid sidan av den nationella mätningen görs även lokala mätningar. I Blekinge län har sedan 2013 samtliga kommuner med hjälp av Statistiska centralbyrån gjort egna omfattande medborgarundersökningar. Nedan redovisas svaren på några av de frågor som rör uppfattningen om kommunen som en plats att bo på, hur de kommunala verksamheterna sköts och vilket inflytande invånarna anser sig ha i sin kommun. De svarande har fått betygsätta kommunen på en skala på 1-10 där 1 är det lägsta betyget.

² SOM-institutet är centrum för den undersöknings- och seminarieverksamhet som drivs gemensamt av Institutionen för journalistik, medier och kommunikation (JMG) och Statsvetenskapliga institutionen vid Göteborgs universitet.

Invånarna i Blekinge liksom i landet som helhet är mer nöjda med sina kommuner som en plats att bo och leva på och med hur den kommunala verksamheten fungerar än med möjligheten till insyn och inflytande över de kommunala besluten och verksamheterna.

Tabell 14³: Hur nöjd är du med ...

	... din kommun i dess helhet som en plats att bo och leva på?	... hur din kommun sköter sina olika verksamheter?	... den insyn och det inflytande invånarna har över kommunens beslut och verksamheter?
Karlshamn (2016)	7,0	6,3	4,8
Karlskrona (2014)	7,1	6,0	4,8
Olofström (2016)	7,0	6,6	5,3
Ronneby (2014)	6,2	5,9	4,4
Sölvesborg (2015)	7,3	6,6	5,3
Hela riket (2015-2016)	6,9	6,1	4,8

Några av frågorna berör specifikt förtroendet för de förtroendevalda. Förtroendebetygen varierar mellan de olika kommunerna men är generellt sett lägre än betygen för vad invånarna tycker om kommunen som boplats och för hur nöjda de är med de kommunala verksamheterna.

Tabell 15: Hur nöjd är du med...

	... hur kommunens politiker lyssnar till invånarnas synpunkter?	... hur kommunens politiker arbetar för kommunens bästa?
Karlshamn (2016)	4,4	5,1
Karlskrona (2014)	4,6	5,1
Olofström (2016)	4,8	5,7
Ronneby (2014)	4,4	5,0
Sölvesborg (2015)	5,2	6,0
Hela riket (2015-2016)	4,6	5,3

³ Svar i en skala från 1 till 10 där 1 är det lägsta betyget.

Sammanfattande kommentarer - förtroende

Resultaten från undersökningarna⁴ visar att medborgarna är nöjda med det demokratiska systemet i de kommuner de bor i. De är även ganska nöjda med den egna kommunens service medan de är mindre nöjda med sina möjligheter till inflytande och de har lägre förtroende för de förtroendevalda.

Kommunerna i Blekinge län liksom riket som helhet har lägre värden på frågor om förtroendet för förtroendevalda än för den verksamhet som politikerna ansvarar för.

Att de förtroendevalda får lägre betyg än verksamheterna kan bero på att de i sitt uppdrag måste göra svåra avväganden och ibland fatta obekväma beslut. Det kan vara svårt för medborgarna att se kopplingen till helhetsansvaret.

Vidare kan det lägre förtroendet bero på att invånarna har mer kontakt med verksamheterna direkt än med politikerna. De ser vad personalen gör men inte vad politikerna uträttar.

Siffrorna kan dock ge en missvisande bild. Det finns undersökningar som visar att medborgare vid djupintervjuer tenderar att först svara att de har lågt förtroende för politiker medan de vid ett längre samtal ger en mer nyanserad bild.⁵

⁴ SOM-institutets Riks-SOM 2015 och SCB:s medborgarundersökning

⁵ Politikens meningslöshet – om misstro, cynism och utanförskap, Tommy Möller, Stockholms universitet.

Vilka är lokalpolitikerna i Blekinge län

Sveriges Kommuner och Landsting har i den här rapporten, som är baserad på SCB-statistik, tittat på vad som är utmärkande för de lokala politikerna i Blekinge. Vilka är de? Vilka är det som lägger en stor del av sin tid på att ta ansvar för allas vardag, att prioritera och att fatta beslut som påverkar och skapar förutsättningar för dem som bor och arbetar i Blekinge? I rapporten redovisas även hur nöjda medborgarna är med den kommunala verksamheten och vilket förtroende de har för lokalpolitikerna.

Upplysningar om innehållet
Cecilia Ramqvist, cecilia.ramqvist@skl.se
Björn Kullander, bjorn.kullander@skl.se

© Sveriges Kommuner och Landsting, 2016
ISBN: 978-91-7585-439-7

Beställ eller ladda ner på webbutik.skl.se. ISBN: 978-91-7585-439-7