

POLITIKER PER LÄN 2016

Vilka är lokalpolitikerna i Västerbottens län?

Hur nöjda är medborgarna?

Korta fakta - Västerbottens län

Sveriges Kommuner och Landsting har i den här rapporten, som är baserad på SCB-statistik, tittat på vad som är utmärkande för de lokala politikerna i Västerbotten. Vilka är de? Vilka är det som lägger en stor del av sin tid på att ta ansvar för allas vardag, att prioritera och att fatta beslut som påverkar och skapar förutsättningar för dem som bor och arbetar i Västerbotten?

De allra flesta, 96 procent av de 1 558 förtroendevalda i Västerbotten, är fritidspolitiker och sköter därmed sina uppdrag vid sidan av studier eller ordinarie arbeten.

De flesta samhällsgrupper är väl representerade bland de förtroendevalda. Till exempel är gruppen småbarnsföräldrar väl representerad och motsvarar andelen småbarnsföräldrar i befolkningen. Även gruppen utrikes födda är relativt väl representerad i förhållande till sin andel av befolkningen. Genomsnittet för Västerbottens kommuner visar på en jämnare könsfördelning än riksgenomsnittet: 45 procent av de förtroendevalda i kommunerna är kvinnor, jämfört med riksgenomsnittet på 43 procent. I Västerbottens läns landsting är 48 procent av de förtroendevalda kvinnor, vilket motsvarar riksgenomsnittet för regioner och landsting.

I rapporten redovisas även hur nöjda medborgarna är med den kommunala verksamheten och vilket förtroende de har för lokalpolitikerna. Den lokala demokratin och den kommunala verksamheten får högt betyg samtidigt som de förtroendevalda, som ju är ytterst ansvariga för hur verksamheten fungerar, paradoxalt nog får lägre betyg. Så ser det ut i Västerbotten liksom i landet i sin helhet.

Innehåll

Vilka är de förtroendevalda i Sverige?	5
Jämnare könsfördelning bland unga förtroendevalda	5
Andelen unga förtroendevalda är fortsatt låg	5
Minskad underrepresentation av utrikes födda	6
Åldersmässig utjämning bland förtroendevalda	7
Flertalet är fritidspolitiker	7
Högt valdeltagande i Västerbotten	9
Västerbotten har 1 558 förtroendevalda	9
... varav 96 procent är fritidspolitiker.....	10
Vilka är de förtroendevalda i Västerbottens kommuner?	11
Skellefteå har en helt jämn könsfördelning	11
Unga är bäst representerade i Norsjö	11
Utrikes födda är väl representerade	12
Många är gifta	13
Störst andel småbarnsföräldrar i Robertsfors	13
Vindeln och Åsele har flest i privat sektor	14
Högre utbildningsnivå bland de förtroendevalda.....	15
Vilka är de förtroendevalda i Västerbottens läns landsting?	16
Något jämnare könsfördelning i landstinget än i kommunerna	16
De arbetar i många sektorer i samhället	16
Sammanfattning av de förtroendevalda i Västerbotten	17
Förtroendet för lokalpolitiker och verksamheten	18
Nästan sju av tio i Sverige är nöjda med den kommunala demokratin	18
Medborgarna är nöjda med verksamheten	18
Sammanfattande kommentarer - förtroende	20

Vilka är de förtroendevalda i Sverige?

Statistiska centralbyrån (SCB) har under 2015 genomfört en undersökning om de förtroendevalda i Sveriges kommuner och landsting¹. Undersökningen har gjorts i samarbete med Sveriges Kommuner och Landsting. Analyserna är baserade på uppgifter som landets samtliga kommuner och landsting har skickat in till SCB.

Sveriges Kommuner och Landsting har tidigare publicerat undersökningar om landets förtroendevalda motsvarande denna. Föregående rapportserier utkom år 2008 respektive 2012, årets upplaga är således den tredje i raden.

Undersökningen visar att antalet förtroendevalda i kommunerna fortsätter att minska jämfört med tidigare mandatperioder. År 2015 uppgick det totala antalet förtroendevalda i kommunerna till omkring 36 800 personer, detta innebär en minskning med drygt 1 200 personer jämfört med år 2011. Trenden med allt färre politiker återfinns även i landstingen, där antalet förtroendevalda år 2015 uppgick till drygt 4 400 personer, vilket är en minskning med omkring 200 personer jämfört med föregående mandatperiod.

Jämnare könsfördelning bland unga förtroendevalda

Könsfördelningen brukar betraktas som jämn då andelen kvinnor respektive män ligger mellan 40 och 60 procent. I totalt 229 av landets 290 kommuner är andelen kvinnliga förtroendevalda högre än 40 procent, vilket är en ökning med 21 kommuner sedan år 2011.

Kvinnor är fortsatt underrepresenterade bland de förtroendevalda; 43 procent, jämfört med 50 procent i befolkningen som helhet. Fördelningen mellan kvinnor och män är jämnare bland yngre politiker jämfört med äldre. Bland förtroendevalda under 30 år uppgår andelen kvinnor till 47 procent, bland dem som är 65 år och äldre är andelen kvinnor 37 procent.

En större andel män än kvinnor innehar tyngre politiska uppdrag. Från 2011 har det dock skett en viss utjämning mellan könen, framförallt avseende posten som kommunstyrelsens ordförande, där 37 procent är kvinnor. Även bland ordförandena i kommunerna utgör kvinnor 37 procent. I landstingen är fördelningen mellan kvinnor och män på tunga poster betydligt jämnare än i kommunerna. Detta gäller för fullmäktige och styrelser, såväl som för ordförande- och vice ordförandeposter. Ett exempel på detta är posten som landstingsstyrelsens ordförande, som i 45 procent av landstingsstyrelserna innehas av en kvinna. Vidare är 54 procent av landstingsnämndernas ordförande kvinnor.

Andelen unga förtroendevalda är fortsatt låg

Undersökningen visar att unga, i åldrarna 18-29 år, utgör 9 procent av kommunpolitikerna år 2015, vilket är 11 procentenheter lägre än befolkningen. Andelen unga är i stort sett oförändrad sedan 2011. Jämfört med hela befolkningen är unga underrepresenterade bland de förtroendevalda i såväl kommuner som landsting. SCB:s statistik visar att Lunds kommun har den högsta andelen unga

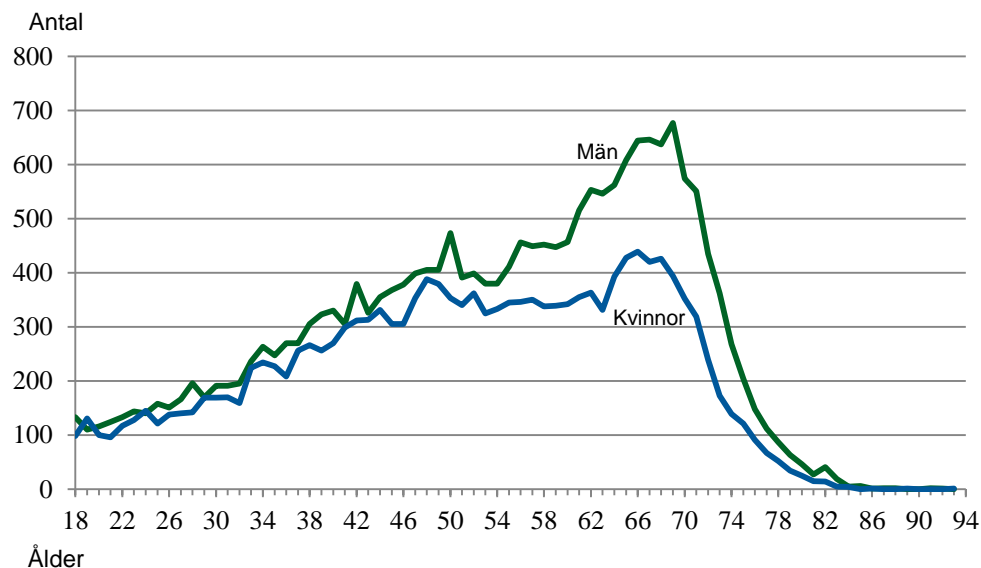
¹ I denna rapport används ordet landsting som ett samlingsnamn för landsting och regioner.

förtroendevalda tillsammans med storstadsområdena Stockholm, Göteborg och Malmö och universitetsstäder som Umeå, Karlstad, Växjö och Uppsala.

Andelen äldre förtroendevalda, som är 65 år eller äldre, är 27 procent i kommunerna. Det är en ökning med 4 procentenheter jämfört med 2011. Jämfört med befolkningen innebär detta en viss överrepresentation.

Diagram 1 visar köns- och åldersfördelningen bland de förtroendevalda.

Diagram 1: Antal förtroendevalda i kommunerna efter kön och ålder, år 2015



Minskad underrepresentation av utrikes födda

Utrikes födda är underrepresenterade bland de förtroendevalda. Omkring 19 procent av befolkningen över 18 år utgörs av utrikes födda. Motsvarande andel bland de förtroendevalda i landets kommuner är 9 procent. Jämfört med 2011 har andelen utrikes födda förtroendevalda ökat något, främst bland kvinnor. Utrikes födda kvinnor är inte underrepresenterade i högre grad än utrikes födda män.

När representativiteten bland utrikes födda studeras bör man beakta att gruppen utgör en mycket liten andel av befolkningen i vissa kommuner, några få förtroendevalda kan därmed vara avgörande för graden av representation. Vidare rymmer gruppen stora variationer avseende faktorer såsom ursprung och vistelsetid i Sverige. Andelen utrikes födda bland förtroendevalda är högst i bland annat Stockholmsområdet, Västmanland, Södermanland och Örebro, medan Norrlandslänet har en något lägre andel. Dock har Norrlandslänet även en lägre andel utrikes födda totalt sett i hela befolkningen vilket gör att utrikes födda är relativt väl representerade. Det finns även kommuner där andelen utrikes födda är större bland de folkvalda än i befolkningen. Den kommun där differensen är störst är Åtvidaberg, där andelen utrikes födda är 10 procent bland de förtroendevalda, jämfört med 7 procent i befolkningen. Några exempel på kommuner där andelen utrikes födda förtroendevalda stämmer väl överens med andelen utrikes födda i befolkningen är Västervik, Orsa, Piteå, Aneby, och Vallentuna.

Resultaten från 2015 års undersökning visar att personer med eftergymnasial utbildning och offentliganställda är överrepresenterade bland de förtroendevalda i kommuner och landsting. Bland kommunpolitikerna har 52 procent eftergymnasial utbildning. Motsvarande andel av befolkningen är 37 procent.

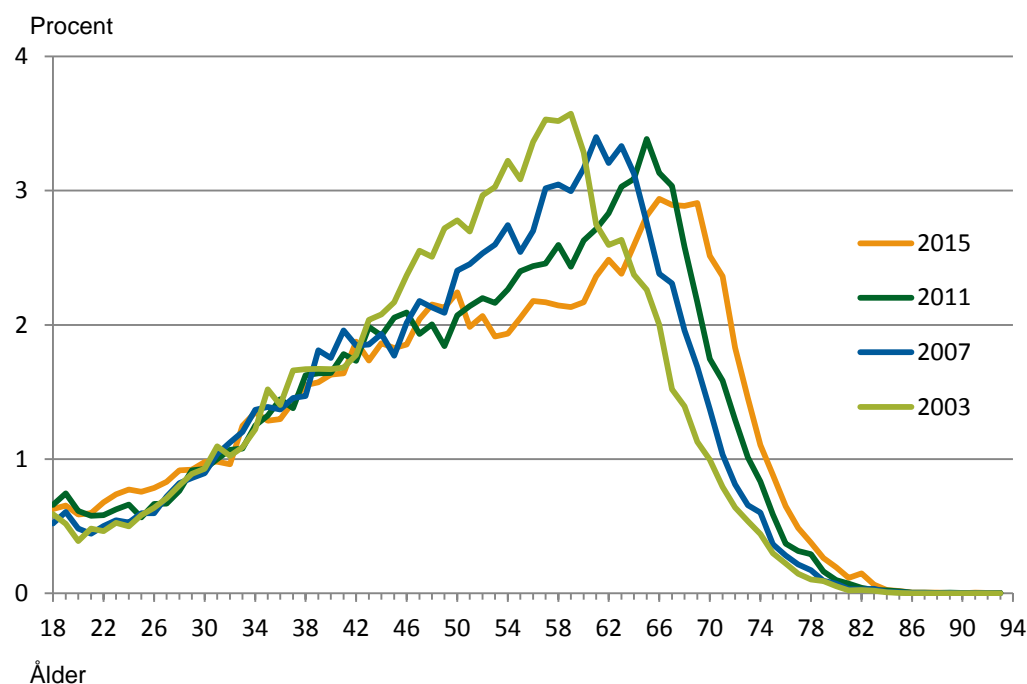
Bland förtroendevalda i landstingen återfinns liknande mönster vad gäller representativitet som i kommunerna, men med vissa skillnader. Landstingen har en jämnare könsfördelning bland de förtroendevalda än kommunerna. Kvinnor utgör 48 procent av de förtroendevalda i landstingen. Personer med eftergymnasial utbildning är i högre grad överrepresenterade bland landstingspolitikerna jämfört med kommunpolitikerna. Dessa mönster återfanns även vid tidigare undersökningar.

Åldersmässig utjämning bland förtroendevalda

Åldersstrukturen bland de förtroendevalda åren 2003, 2007, 2011 och 2015 visas i diagram 2. Av diagrammet framgår att 40-talister är fortsatt välrepresenterade bland landets förtroendevalda. Åldersfördelningen är stort sett densamma vid varje tillfälle, även om kurvan har förskjutits framåt med fyra års intervall. Undersökningen visar på en växande andel 70-åringar bland kommunernas förtroendevalda. Kurvan är snarlik vid samtliga undersökningstillfällen med skillnaden att ålderspuckelns spetsigaste del, som illustrerar den vanligast förekommande åldern, trubbats av något vid 2015 års undersökning.

Diagram 2 visar förtroendevalda i kommunerna efter ålder år 2003, 2007, 2011 och 2015.

Diagram 2: Förtroendevalda i kommunerna efter ålder år 2003, 2007, 2011 och 2015. Åldersfördelning i procent



Flertalet är fritidspolitiker

En klar majoritet av de förtroendevalda i kommuner och landsting sköter sina uppdrag på fritiden vid sidan av studier och ordinarie arbete. Med fritidspolitiker avses förtroendevalda med ett arvode för politiska uppdrag som understiger en 40 procentig arbetstid. I kommunerna utgör fritidspolitiker 96 procent medan motsvarande siffra i landstingen är 93 procent.

Bland kommunpolitikerna är det lika vanligt att kvinnor och män är hel- eller deltidsarvoderade. I landstingen får fler förtroendevalda kvinnor än män hel- eller deltidsarvode.

Gifta förtroendevalda är överrepresenterade jämfört med befolkningen i övrigt. En förklaring till detta kan vara att åldersstrukturen bland de förtroendevalda skiljer sig från den i befolkningen. Andelen kommunpolitiker som har barn under 18 år är en procentenhet högre än i befolkningen, föräldrar utgör således inte en underrepresenterad grupp bland de förtroendevalda. Omkring var tionde förtroendevald i kommunerna har barn under sex år.

Högt valdeltagande i Västerbotten

Valen till kommun- och landstingsfullmäktige ger medborgarna möjlighet att påverka vilken politik som ska föras på lokal och regional nivå. Eftersom kommuner och landsting ansvarar för en stor del av välfärdssektorn innebär det ett mer direkt inflytande över vardagsnära tjänster som vård, skola och omsorg.

Fullmäktigeledamöterna är folkvalda medan ledamöter i styrelser och nämnder tillsätts av fullmäktige bland de förtroendevalda.

Valdeltagandet ligger på en hög och jämn nivå i Västerbotten, både i kommun- och landstingsvalet. Det varierar från 76 procent i Sorsele till 86 procent i Umeå.

Inom kommunerna finns det också skillnader mellan olika valdistrikt, det vill säga att valdeltagandet skiljer sig åt mellan olika geografiska områden i kommunerna. Skellefteå har den största differensen mellan det lägsta och högsta valdeltagandet. Sorsele och Malå har mycket liten skillnad i valdeltagande mellan sina valdistrikt medan Bjurholm utgörs av endast ett valdistrikt.

Tabell 1: Valdeltagande och differens inom kommun 2014 (procent)

Kommuner	Valdeltagande	Differens
Bjurholm	83	-
Dorotea	84	6
Lycksele	81	10
Malå	81	1
Nordmaling	82	6
Norsjö	81	6
Robertsfors	83	8
Skellefteå	85	38
Sorsele	76	1
Storuman	80	5
Umeå	86	33
Vilhelmina	83	11
Vindeln	83	3
Vännäs	84	12
Åsele	82	6
Västerbottens läns landsting	84	
Hela riket kommunval	83	
Hela riket landstingsval	82	

Västerbotten har 1 558 förtroendevalda ...

Det finns 1 375 kommun- och 183 landstingspolitiker i Västerbotten. Det går i genomsnitt 192 invånare på varje kommunpolitiker vilket är fler förtroendevalda per invånare än rikssnittet, som ligger på 265 invånare per kommunpolitiker. Siffran kan också jämföras med riksdagen där det går ungefär 28 000 invånare per riksdagsledamot.

I flertalet kommuner i Västerbotten är det betydligt fler förtroendevalda per invånare än i genomsnittskommunen. Den största andelen har de mindre kommunerna. I Bjurholm, Dorotea, Malå, och Åsele går det endast omkring 40 invånare på varje förtroendevald. I folkrikare kommuner som Umeå och Skellefteå

politikertätheten lägre. I Västerbottens läns landsting är det av naturliga skäl betydligt färre politiker per invånare än i kommunerna, men de är ändå fler än i övriga landsting.

Tabell 2: Förtroendevalda och invånare per förtroendevald 2015 (antal)

Kommuner	Antal förtroendevalda	Invånare per förtroendevald
Bjurholm	70	35
Dorotea	65	42
Lycksele	94	130
Malå	64	49
Nordmaling	62	114
Norsjö	58	72
Robertsfors	59	114
Skellefteå	218	330
Sorsele	43	60
Storuman	88	68
Umeå	238	503
Vilhelmina	88	78
Vindeln	72	75
Vännäs	95	91
Åsele	61	47
Alla kommuner i Västerbotten	1 375	192
Västerbottens läns landsting	183	1 434
Hela riket (kommuner)	36 845	265
Hela riket (landsting)	4 426	2 202

... varav 96 procent är fritidspolitiker

Totalt 53 personer i kommunerna och 17 i landstinget har ett hel- eller deltidsuppdrag som politiker (fyra procent). Det betyder att av de 1 558 förtroendevalda är det 1 488 (96 procent) som sköter sina uppdrag på fritiden vid sidan av studier eller ordinarie arbeten.

Tabell 3: Förtroendevalda på heltid, deltid och fritid 2015 (antal)

Kommuner	Heltid	Deltid	Fritid
Bjurholm	0	1	69
Dorotea	1	0	64
Lycksele	1	0	93
Malå	1	0	63
Nordmaling	1	0	61
Norsjö	0	1	57
Robertsfors	1	3	55
Skellefteå	4	7	207
Sorsele	1	0	42
Storuman	1	3	84
Umeå	9	9	220
Vilhelmina	1	2	85
Vindeln	1	0	71
Vännäs	1	3	91
Åsele	1	0	60
Alla kommuner i Västerbotten	24	29	1 322
Västerbottens läns landsting	12	5	166

Vilka är de förtroendevalda i Västerbottens kommuner?

Det är bra om sammansättningen av förtroendevalda återspeglar befolkningens sammansättning, bland annat när det gäller kön, ålder, utbildning, inkomst och födelseland. Olika grupper har olika erfarenheter och perspektiv vilket är en resurs i beslutsfattandet.

Skellefteå har en helt jämn könsfördelning

Västerbotten har en jämnare könsfördelning än riket som helhet, 45 procent kvinnor bland de förtroendevalda i Västerbotten jämfört med 43 procent som är riksgenomsnittet. Män är överrepresenterade i merparten av kommunerna. I Vilhelmina är det dock fler kvinnliga förtroendevalda än manliga och Skellefteå har en helt jämn könsfördelning. I Storuman har andelen kvinnor ökat med 10 procentenheter sedan 2011 års undersökning, i Nordmaling och Åsele har andelen istället minskat med åtta procentenheter. Könsfördelningen brukar betraktas som jämn då andelen kvinnor respektive män ligger mellan 40 och 60 procent. Utifrån denna definition har 13 av 15 kommuner i Västerbotten en jämn könsfördelning i 2015 års undersökning.

Tabell 4: Kön 2015 (procent)

Kommun	Män	Kvinnor	Jmf 2011
Bjurholm	60	40	-4
Dorotea	62	38	2
Lycksele	54	46	7
Malå	53	47	-1
Nordmaling	56	44	-8
Norsjö	53	47	9
Robertsfors	54	46	7
Skellefteå	50	50	4
Sorsele	60	40	-2
Storuman	52	48	10
Umeå	52	48	2
Vilhelmina	48	52	8
Vindeln	58	42	3
Vännäs	59	41	1
Åsele	64	36	-8
Alla kommuner i Västerbotten	55	45	2
Hela riket	57	43	0

Unga är bäst representerade i Norsjö

Åldersfördelningen följer i princip samma mönster som i landet som helhet. Framför allt är de unga (18-29 år) underrepresenterade. I Västerbotten är även personer över 65 år något underrepresenterad i förhållande till befolkningen. Detta är en avvikelse från riksgenomsnittet där det istället finns en viss överrepresentation av äldre förtroendevalda.

Det finns variationer kommunerna emellan. Bjurholm, Norsjö och Skellefteå har till exempel en relativt hög andel unga förtroendevalda jämfört med andelen unga i befolkningen, bäst representation i förhållande till befolkningen finns i Norsjö. Länets högsta andel förtroendevalda under 30 år finns i Umeå, som

också har en högre andel unga i befolkningen. Lycksele, Nordmaling och Åsele har en hög andel personer över 65 år bland de förtroendevalda.

Tabell 5: Ålder 2015 (procent)

Kommun	18-29 år		30-49 år		50-64 år		65 år -	
	Valda	Befolkn	Valda	Befolkn	Valda	Befolkn	Valda	Befolkn
Bjurholm	10	17	26	23	41	24	23	37
Dorotea	8	16	35	22	37	26	20	36
Lycksele	3	18	29	27	38	25	30	30
Malå	5	16	34	25	36	27	25	31
Nordmaling	3	15	27	27	37	25	32	33
Norsjö	10	16	41	26	26	26	22	32
Robertsfors	5	16	42	27	32	27	20	30
Skellefteå	11	18	39	29	40	24	11	28
Sorsele	5	15	23	26	49	26	23	33
Storuman	6	15	27	25	43	26	24	34
Umeå	20	27	30	33	29	20	21	20
Vilhelmina	6	18	33	25	43	27	18	30
Vindeln	7	14	39	27	29	25	25	34
Vännäs	8	18	28	31	39	24	24	27
Åsele	5	15	30	22	36	26	30	37
Alla kommuner i Västerbotten	9	22	33	30	36	23	22	25
Hela riket	9	20	31	33	33	23	27	25

Utrikes födda är väl representerade

Representativiteten av utrikes födda förtroendevalda i förhållande till andelen utrikes födda i befolkningen är bättre än riksgenomsnittet i Västerbotten. I Bjurholm utgör utrikes födda förtroendevalda samma andel som i befolkningen, och i flera kommuner är skillnaden mellan de förtroendevalda och befolkningen liten. I några kommuner är det dock inga eller få utrikes födda bland de förtroendevalda.

Tabell 6: Utrikes födda, förtroendevalda och befolkning 18 år och äldre 2015 (procent)

Kommun	Förtroendevalda	Befolkningen
Bjurholm	9	9
Dorotea	5	7
Lycksele	6	8
Malå	2	7
Nordmaling	2	8
Norsjö	3	8
Robertsfors	0	8
Skellefteå	6	7
Sorsele	2	10
Storuman	1	6
Umeå	11	12
Vilhelmina	6	7
Vindeln	4	8
Vännäs	1	6
Åsele	7	10
Alla kommuner i Västerbotten	6	9
Hela riket	9	19

Många är gifta

Gifta personer är överrepresenterade i samtliga kommuner i Västerbotten liksom i övriga landet. I Bjurholm är till exempel 71 procent av de förtroendevalda gifta medan motsvarande andel bland alla invånare i kommunen är 46 procent.

Tabell 7: Andel gifta 2015 (procent)

Kommun	Förtroendevalda	Befolkningen
Bjurholm	71	46
Dorotea	52	40
Lycksele	59	42
Malå	55	43
Nordmaling	63	46
Norsjö	52	45
Robertsfors	58	47
Skellefteå	56	44
Sorsele	49	40
Storuman	65	42
Umeå	45	36
Vilhelmina	53	36
Vindeln	61	45
Vännäs	60	44
Åsele	57	38
Alla kommuner i Västerbotten	56	40
Hela riket	57	42

Störst andel småbarnsföräldrar i Robertsfors

Småbarnsföräldrar är väl representerade i kommunerna i Västerbotten; genomsnittet för kommunerna stämmer överens med andelen småbarnsföräldrar i Västerbottens län. I sex kommuner utgör de en större andel av de förtroendevalda än av befolkningen. I Robertsfors är hela 17 procent av kommunens förtroendevalda småbarnsföräldrar.

Tabell 8: Småbarnsföräldrar 2015 (procent)

Kommun	Förtroendevalda	Befolkningen
Bjurholm	14	9
Dorotea	9	10
Lycksele	11	11
Malå	11	11
Nordmaling	11	11
Norsjö	10	11
Robertsfors	17	11
Skellefteå	14	11
Sorsele	7	11
Storuman	9	9
Umeå	9	13
Vilhelmina	13	11
Vindeln	15	11
Vännäs	13	14
Åsele	11	7
Alla kommuner i Västerbotten	12	12
Hela riket	11	13

Vindeln och Åsele har flest i privat sektor

De förtroendevalda representerar olika sektorer i arbetslivet och till exempel arbetar strax över 40 procent av Västerbottens förtroendevalda i den privata sektorn. Vindeln och Åsele är de kommuner med flest privatanställda politiker; mer än hälften arbetar i privat sektor i dessa kommuner.

I likhet med övriga landet är kommunanställda väl representerade bland de förtroendevalda i Västerbotten. Tydligast är detta i Malå, där 55 procent av de förtroendevalda är kommunanställda.

Tabell 9: Anställningssektor 2015 (procent)

Sektor	Statlig	Kommun	Landsting	Privat	Kommunalt bolag
Bjurholm	10	37	3	50	0
Dorotea	0	49	2	49	0
Lycksele	7	44	10	36	3
Malå	5	55	2	39	0
Nordmaling	7	37	5	50	2
Norsjö	7	46	2	46	0
Robertsfors	4	44	7	46	0
Skellefteå	6	44	7	40	4
Sorsele	9	42	7	42	0
Storuman	5	45	4	40	7
Umeå	10	37	8	42	3
Vilhelmina	10	51	3	35	0
Vindeln	4	40	1	54	0
Vännäs	12	45	4	39	0
Åsele	4	37	2	56	2
Alla kommuner i Västerbotten	7	43	5	43	2
Hela riket	9	39	4	45	3

Högre utbildningsnivå bland de förtroendevalda

I samtliga kommuner i Västerbotten liksom i landet som helhet är de med eftergymnasial utbildning överrepresenterade bland de förtroendevalda samtidigt som de med endast förgymnasial utbildning är underrepresenterade. I universitetsstaden Umeå, som har länets största andel personer med eftergymnasial utbildning i befolkningen, har 70 procent av de förtroendevalda en eftergymnasial utbildning. I exempelvis Malå och Åsele speglar de förtroendevaldas utbildningsnivå befolkningens relativt väl.

Tabell 10: Utbildningsnivå 2015 (procent)

Utbildning	Förgymnasial		Gymnasial		Eftergymnasial	
	Valda	Befolkning	Valda	Befolkning	Valda	Befolkning
Bjurholm	6	19	56	59	39	22
Dorotea	9	18	66	64	25	17
Lycksele	11	15	32	59	57	26
Malå	19	19	53	61	28	20
Nordmaling	8	22	58	56	34	22
Norsjö	10	21	60	61	29	18
Robertsfors	10	18	53	57	37	25
Skellefteå	7	15	38	55	55	31
Sorsele	9	18	60	59	30	23
Storuman	3	19	57	57	40	24
Umeå	4	10	26	40	70	50
Vilhelmina	3	18	60	61	36	22
Vindeln	11	18	56	58	33	24
Vännäs	3	15	42	55	55	30
Åsele	10	18	62	60	28	22
Alla kommuner i Västerbotten	7	13	47	49	46	38
Hela riket	9	17	39	46	52	37

Vilka är de förtroendevalda i Västerbottens läns landsting?

I Västerbottens läns landsting finns det 183 förtroendevalda varav 12 är heltidsengagerade, 5 är deltidsengagerade och 166 är fritidspolitiker. Valdeltagandet på 84 procent är högre än det genomsnittliga landstinget. Nedan följer en sammanställning över de förtroendevaldas representation i Västerbottens läns landsting.

Något jämnare könsfördelning i landstinget än i kommunerna

Precis som i kommunerna visar statistiken att de förtroendevalda representerar olika samhälls- och åldersgrupper. Könsfördelningen i Västerbottens läns landsting motsvarar riksgenomsnittet för landsting: 48 procent kvinnor, vilket innebär en något jämnare könsfördelning än genomsnittskommunen i länet. Likt genomsnittet i riket både för kommuner och landsting är yngre underrepresenterade bland de förtroendevalda. Landstingspolitikerna i Västerbotten har även svårt att engagera personer över 65 år, även denna åldersgrupp är underrepresenterad jämfört med sin andel i befolkningen.

Utrikes födda är relativt väl representerade även i landstinget, och gifta är precis som i kommunerna överrepresenterade. Till skillnad från genomsnittet för länets kommuner är andelen småbarnsföräldrar något mindre bland de förtroendevalda än i befolkningen.

Tabell 11: Landstingspolitikernas struktur 2015

Kön	Män		Kvinnor					
	52		48					
Ålder	-29 år		30-49 år		50-64 år		65 år-	
	Valda	Befolkn	Valda	Befolkn	Valda	Befolkn	Valda	Befolkn
	9	22	36	30	40	23	16	25
Utrikes födda			Förtroendevalda		Befolkningen			
			6		9			
Gifta			Förtroendevalda		Befolkningen			
			58		40			
Småbarnsföräldrar			Förtroendevalda		Befolkningen			
			10		12			

De arbetar i många sektorer i samhället

Landstingspolitikerna kommer från flera olika sektorer. Majoriteten arbetar i offentliga sektorn men ungefär en fjärdedel är privatanställda. I likhet med övriga landsting i riket är de förtroendevalda med eftergymnasial utbildning strakt överrepresenterade i förhållande till befolkningen.

Tabell 12: Förtroendevaldas anställning och utbildning- landsting 2015 (procent)

Anställning	Statlig		Kommun		Landsting		Privat		Kommunalt bolag	
	7		39		24		27		3	
Utbildningsnivå	Förgymnasial		Gymnasial		Eftergymnasial					
	Valda	Befolkn	Valda	Befolkn	Valda	Befolkn	Valda	Befolkn		
	4	13	33	49	62	38				

Sammanfattning av de förtroendevalda i Västerbotten

Det politiska uppdraget innebär att förtroendevalda fattar beslut för medborgarnas räkning. De ska värdera olika synpunkter och förslag, göra avvägningar och prioriteringar och ta ställning till vad som bäst tillgodoser det samlade medborgarintresset.

I kommunerna i Västerbotten är de förtroendevalda 1 375 till antalet och i Västerbottens läns landsting är de 183. Av dessa är hela 96 procent fritidspolitiker och bara fyra procent hel- eller deltidspolitiker.

Statistiken visar att de förtroendevalda har olika bakgrund och erfarenheter. Att det finns förtroendevalda som väl avspeglar medborgarnas sammansättning är viktigt för att få olika perspektiv i beslutsfattandet och det underlättar möjligheten till kontakt.

De flesta samhällsgrupper är relativt väl representerade bland de förtroendevalda i kommunerna och landstinget. Könsfördelningen är jämnare än riksgenomsnittet i Västerbottens kommuner, och motsvarande riksgenomsnittet för landsting i Västerbottens läns landsting. Andelen småbarnsföräldrar bland de förtroendevalda motsvarar andelen småbarnsföräldrar i Västerbottens befolkning, och i några kommuner är andelen som har barn under 6 år till och med större bland de förtroendevalda än i befolkningen. Även gruppen utrikes födda är relativt väl representerad i förhållande till sin andel av befolkningen.

Närheten till de förtroendevalda gör det lättare för medborgarna att ha kontakt med politiker. Det är enklare att kontakta den lokala eller regionala företrädaren än riksdagspolitikern för att framföra åsikter och argument.

Det går i genomsnitt en lokal företrädare på 192 medborgare bland kommunerna i Västerbotten och 1 434 invånare per förtroendevald i landstinget, vilket är en högre andel politiker per invånare jämfört med riket på såväl kommun- som landstingsnivå. Det kan jämföras med 349 riksdagsledamöter på hela Sveriges befolkning.

Förtroendet för lokalpolitiker och verksamheten

Här redovisas hur medborgarna ser på sina lokalpolitiker och hur nöjda de är med skötseln av de kommunala verksamheterna.

Nästan sju av tio i Sverige är nöjda med den kommunala demokratin

SOM-institutet² vid Göteborgs universitet gör varje år en nationell undersökning för att kartlägga den svenska allmänhetens vanor och attityder på temat samhälle, politik och medier. Nedan redovisas resultatet från 2015 och de tre frågor som handlar om hur medborgarna ser på demokratin, verksamheten och de förtroendevalda i kommunerna.

Svaren visar att invånarna är nöjda med hur demokratin fungerar i kommunerna och ganska nöjda med hur den kommunala servicen fungerar, medan siffrorna visar att förtroendet för kommunstyrelserna är något lägre

Tabell 13

1. Hur nöjda invånarna är med hur demokratin fungerar i den egna kommunen (procent)

	Mycket nöjd	Ganska nöjd	Inte särskilt nöjd	Inte alls nöjd
Kommun	9	58	25	8

2. Hur invånarna bedömer att den offentliga servicen fungerat de senaste 12 månaderna i den egna kommunen (procent)

	Mycket bra	Ganska bra	Varken bra eller dåligt	Ganska dåligt	Mycket dåligt	Ingen uppfattning
Kommun	4	39	29	9	3	16

3. Förtroende för kommunstyrelserna (procent)

	Mycket stort	Ganska stort	Varken eller	Ganska litet	Mycket litet
Kommun	2	18	47	23	9

Medborgarna är nöjda med verksamheten

Vid sidan av den nationella mätningen görs även lokala mätningar. I Västerbotten har sedan 2013 nio av femton kommuner med hjälp av Statistiska centralbyrån genomfört egna omfattande medborgarundersökningar. Nedan redovisas svaren på några av de frågor som rör uppfattningen om kommunen som boplats, hur de kommunala verksamheterna sköts och vilket inflytande man har som invånare i sin kommun. De svarande har fått betygsätta kommunen på en skala från 1-10, där 1 är det lägsta betyget.

² SOM-institutet är centrum för den undersöknings- och seminarieverksamhet som drivs gemensamt av Institutionen för journalistik, medier och kommunikation (JMG) och Statsvetenskapliga institutionen vid Göteborgs universitet.

Invånarna i Västerbotten liksom i landet som helhet är mer nöjda med kommunen som en plats att bo och leva på och hur den kommunala verksamheten fungerar, jämfört med möjligheten till insyn och inflytande över de kommunala besluten och verksamheterna.

Tabell 14³: Hur nöjd är du med ...

	... din kommun i dess helhet som en plats att bo och leva på?	... hur din kommun sköter sina olika verksamheter?	... den insyn och det inflytande invånarna har över kommunens beslut och verksamheter?
Lycksele (2015)	7,1	5,8	4,9
Nordmaling (2015)	6,6	5,7	4,5
Norsjö (2015)	6,6	5,8	4,8
Robertsfors (2015)	6,7	6,0	4,9
Skellefteå (2015)	6,9	6,2	5,1
Storuman (2015)	6,8	5,8	4,6
Umeå (2016)	7,5	6,6	4,8
Vindeln (2014)	7,1	5,8	4,4
Vännäs (2014)	6,8	5,9	4,7
Hela riket (2015-2016)	6,9	6,1	4,8

Några av frågorna berör specifikt förtroendet för de förtroendevalda. Förtroendebetygen varierar mellan de olika kommunerna men är generellt sett lägre än betygen för vad invånarna tycker om kommunen som boplat och för hur nöjda de är med de kommunala verksamheterna.

Tabell 15: Hur nöjd är du med...

	... hur kommunens politiker lyssnar till invånarnas synpunkter?	... hur kommunens politiker arbetar för kommunens bästa?
Lycksele (2015)	4,7	5,2
Nordmaling (2015)	4,3	4,8
Norsjö (2015)	4,6	5,3
Robertsfors (2015)	4,8	5,3
Skellefteå (2015)	4,8	5,6
Storuman (2015)	4,6	5,3
Umeå (2016)	4,7	5,3
Vindeln (2014)	4,8	5,7
Vännäs (2014)	4,4	5,4
Hela riket (2015-2016)	4,6	5,3

³ Svar i en skala från 1 till 10 där 1 är det lägsta betyget.

Sammanfattande kommentarer - förtroende

Resultaten från undersökningarna⁴ visar att medborgarna är nöjda med det demokratiska systemet i de kommuner de bor i. De är även ganska nöjda med den egna kommunens service medan de är mindre nöjda med sina möjligheter till inflytande och har lägre förtroende för de förtroendevalda.

Kommunerna i Västerbottens län, liksom riket som helhet, har lägre värden på frågor om förtroendet för förtroendevalda än för den verksamhet som politikerna ansvarar för.

Att de förtroendevalda får lägre betyg än verksamheterna kan bero på att de i sitt uppdrag måste göra svåra avväganden och ibland fatta obekväma beslut. Det kan vara svårt för medborgarna att se kopplingen till helhetsansvaret.

Vidare kan det lägre förtroendet bero på att invånarna har mer kontakt med verksamheterna direkt än med politikerna. De ser vad personalen gör men inte vad politikerna utträttar.

Siffrorna kan dock ge en missvisande bild. Det finns undersökningar som visar att medborgare vid djupintervjuer tenderar att först svara att de har lågt förtroende för politiker medan att de vid ett längre samtal ger en mer nyanserad bild.⁵

⁴ SOM-institutets Riks-SOM 2015 och SCB:s medborgarundersökning

⁵ Politikens meningslöshet – om misstro, cynism och utanförskap”, Tommy Möller, Stockholms universitet.

Vilka är lokalpolitikerna i Västerbottens län?

Sveriges Kommuner och Landsting har i den här rapporten, som är baserad på SCB-statistik, tittat på vad som är utmärkande för de lokala politikerna i Västerbotten. Vilka är de? Vilka är det som lägger en stor del av sin tid på att ta ansvar för allas vardag, att prioritera och att fatta beslut som påverkar och skapar förutsättningar för dem som bor och arbetar i Västerbotten? I rapporten redovisas även hur nöjda medborgarna är med den kommunala verksamheten och vilket förtroende de har för lokalpolitikerna.

Upplysningar om innehållet
Cecilia Ramqvist, cecilia.ramqvist@skl.se
Björn Kullander, bjorn.kullander@skl.se

© Sveriges Kommuner och Landsting, 2016
ISBN: 978-91-7585-433-5

Beställ eller ladda ner på www.skl.se/publikationer. ISBN: 978-91-7585-433-5