

POLITIKER PER LÄN 2016

Vilka är lokalpolitikerna i Östergötlands län?

Hur nöjda är medborgarna?

Korta fakta – Östergötlands län

Sveriges Kommuner och Landsting har i den här rapporten, som är baserad på SCB-statistik, tittat på vad som är utmärkande för de lokala politikerna i Östergötland. Vilka är de? Vilka är det som lägger en stor del av sin tid på att ta ansvar för allas vardag, att prioritera och att fatta beslut som påverkar och skapar förutsättningar för dem som bor och arbetar i Östergötland?

De allra flesta, 95 procent av de 1 721 förtroendevalda i Östergötland, är fritidspolitiker och sköter därmed sina uppdrag vid sidan av studier eller ordinarie arbeten.

De flesta samhällsgrupper är väl representerade bland de förtroendevalda. Nära hälften av dem arbetar inom det privata näringslivet. Utrikes födda är relativt väl representerade i Östergötland och gruppen är bättre representerad i länet än riksgenomsnittet. Mer än var tionde förtroendevald har barn under 6 år. I vissa kommuner är småbarnsföräldrar till och med överrepresenterade bland de förtroendevalda.

I rapporten redovisas även hur nöjda medborgarna är med den kommunala verksamheten och vilket förtroende de har för lokalpolitikerna. Den lokala demokratin och den kommunala verksamheten får högt betyg samtidigt som de förtroendevalda, som ju är ytterst ansvariga för hur verksamheten fungerar, paradoxalt nog får lägre betyg. Så ser det ut i Östergötland liksom i landet i sin helhet.

Innehåll

| | |
|--|-----------|
| Vilka är de förtroendevalda i Sverige? | 5 |
| Jämnare könsfördelning bland unga förtroendevalda | 5 |
| Andelen unga förtroendevalda är fortsatt låg | 5 |
| Minskad underrepresentation av utrikes födda | 6 |
| Åldersmässig utjämning bland förtroendevalda | 7 |
| Flertalet är fritidspolitiker | 7 |
| Högt valdeltagande i Östergötland | 9 |
| Östergötland har 1 721 förtroendevalda | 9 |
| ... varav 95 procent är fritidspolitiker..... | 10 |
| Vilka är de förtroendevalda i Östergötlands kommuner? | 11 |
| Söderköping och Linköping har den jämnaste könsfördelningen | 11 |
| I Åtvidaberg är unga relativt väl representerade | 11 |
| Bättre representation av utrikes födda än riksgenomsnittet..... | 12 |
| Många är gifta | 13 |
| Kinda har många småbarnsföräldrar..... | 13 |
| Ödeshög har flest i näringslivet..... | 14 |
| Många är välutbildade | 15 |
| Vilka är de förtroendevalda i Region Östergötland? | 16 |
| Könsfördelningen är jämnare än i kommunerna | 16 |
| De arbetar i många sektorer i samhället | 16 |
| Sammanfattning av de förtroendevalda i Östergötland | 17 |
| Förtroendet för lokalpolitiker och verksamheten | 18 |
| Nästan sju av tio i Sverige är nöjda med den kommunala demokratin..... | 18 |
| Medborgarna är nöjda med verksamheten | 18 |
| Sammanfattande kommentarer - förtroende | 20 |

Vilka är de förtroendevalda i Sverige?

Statistiska centralbyrån (SCB) har under 2015 genomfört en undersökning om de förtroendevalda i Sveriges kommuner och landsting¹. Undersökningen har gjorts i samarbete med Sveriges Kommuner och Landsting. Analyserna är baserade på uppgifter som landets samtliga kommuner och landsting har skickat in till SCB.

Sveriges Kommuner och Landsting har tidigare publicerat undersökningar om landets förtroendevalda motsvarande denna. Föregående rapportserier utkom år 2008 respektive 2012, årets upplaga är således den tredje i raden.

Undersökningen visar att antalet förtroendevalda i kommunerna fortsätter att minska jämfört med tidigare mandatperioder. År 2015 uppgick det totala antalet förtroendevalda i kommunerna till omkring 36 800 personer, detta innebär en minskning med drygt 1 200 personer jämfört med år 2011. Trenden med allt färre politiker återfinns även i landstingen, där antalet förtroendevalda år 2015 uppgick till drygt 4 400 personer, vilket är en minskning med omkring 200 personer jämfört med föregående mandatperiod.

Jämnare könsfördelning bland unga förtroendevalda

Könsfördelningen brukar betraktas som jämn då andelen kvinnor respektive män ligger mellan 40 och 60 procent. I totalt 229 av landets 290 kommuner är andelen kvinnliga förtroendevalda högre än 40 procent, vilket är en ökning med 21 kommuner sedan år 2011.

Kvinnor är fortsatt underrepresenterade bland de förtroendevalda; 43 procent, jämfört med 50 procent i befolkningen som helhet. Fördelningen mellan kvinnor och män är jämnare bland yngre politiker jämfört med äldre. Bland förtroendevalda under 30 år uppgår andelen kvinnor till 47 procent, bland dem som är 65 år och äldre är andelen kvinnor 37 procent.

En större andel män än kvinnor innehar tyngre politiska uppdrag. Från 2011 har det dock skett en viss utjämning mellan könen, framförallt avseende posten som kommunstyrelsens ordförande, där 37 procent är kvinnor. Även bland ordförandena i kommunerna utgör kvinnor 37 procent. I landstingen är fördelningen mellan kvinnor och män på tunga poster betydligt jämnare än i kommunerna. Detta gäller för fullmäktige och styrelser, såväl som för ordförande- och vice ordförandeposter. Ett exempel på detta är posten som landstingsstyrelsens ordförande, som i 45 procent av landstingsstyrelserna innehas av en kvinna. Vidare är 54 procent av landstingsnämndernas ordförande kvinnor.

Andelen unga förtroendevalda är fortsatt låg

Undersökningen visar att unga, i åldrarna 18-29 år, utgör 9 procent av kommunpolitikerna år 2015, vilket är 11 procentenheter lägre än befolkningen. Andelen unga är i stort sett oförändrad sedan 2011. Jämfört med hela befolkningen är unga underrepresenterade bland de förtroendevalda i såväl kommuner som landsting. SCB:s statistik visar att Lunds kommun har den högsta andelen unga

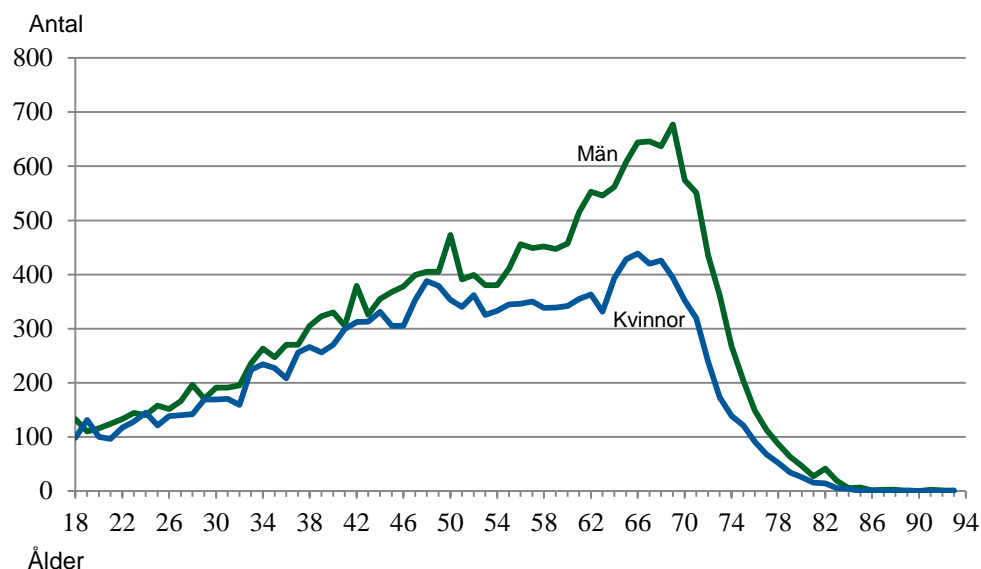
¹ I denna rapport används ordet landsting som ett samlingsnamn för landsting och regioner.

förtroendevalda tillsammans med storstadsområdena Stockholm, Göteborg och Malmö och universitetsstäder som Umeå, Karlstad, Växjö och Uppsala.

Andelen äldre förtroendevalda, som är 65 år eller äldre, är 27 procent i kommunerna. Det är en ökning med 4 procentenheter jämfört med 2011. Jämfört med befolkningen innebär detta en viss överrepresentation.

Diagram 1 visar köns- och åldersfördelningen bland de förtroendevalda.

Diagram 1: Antal förtroendevalda i kommunerna efter kön och ålder, år 2015



Minskad underrepresentation av utrikes födda

Utrikes födda är underrepresenterade bland de förtroendevalda. Omkring 19 procent av befolkningen över 18 år utgörs av utrikes födda. Motsvarande andel bland de förtroendevalda i landets kommuner är 9 procent. Jämfört med 2011 har andelen utrikes födda förtroendevalda ökat något, främst bland kvinnor. Utrikes födda kvinnor är inte underrepresenterade i högre grad än utrikes födda män.

När representativiteten bland utrikes födda studeras bör man beakta att gruppen utgör en mycket liten andel av befolkningen i vissa kommuner, några få förtroendevalda kan därmed vara avgörande för graden av representation. Vidare rymmer gruppen stora variationer avseende faktorer såsom ursprung och vistelsetid i Sverige. Andelen utrikes födda bland förtroendevalda är högst i bland annat Stockholmsområdet, Västmanland, Södermanland och Örebro, medan Norrlandslänen har en något lägre andel. Dock har Norrlandslänen även en lägre andel utrikes födda totalt sett i hela befolkningen vilket gör att utrikes födda är relativt väl representerade. Det finns även kommuner där andelen utrikes födda är större bland de folkvalda än i befolkningen. Den kommun där differensen är störst är Åtvidaberg, där andelen utrikes födda är 10 procent bland de förtroendevalda, jämfört med 7 procent i befolkningen. Några exempel på kommuner där andelen utrikes födda förtroendevalda stämmer väl överens med andelen utrikes födda i befolkningen är Västervik, Orsa, Piteå, Aneby, och Vallentuna.

Resultaten från 2015 års undersökning visar att personer med eftergymnasial utbildning och offentliganställda är överrepresenterade bland de förtroendevalda i kommuner och landsting. Bland kommunpolitikerna har 52 procent eftergymnasial utbildning. Motsvarande andel av befolkningen är 37 procent.

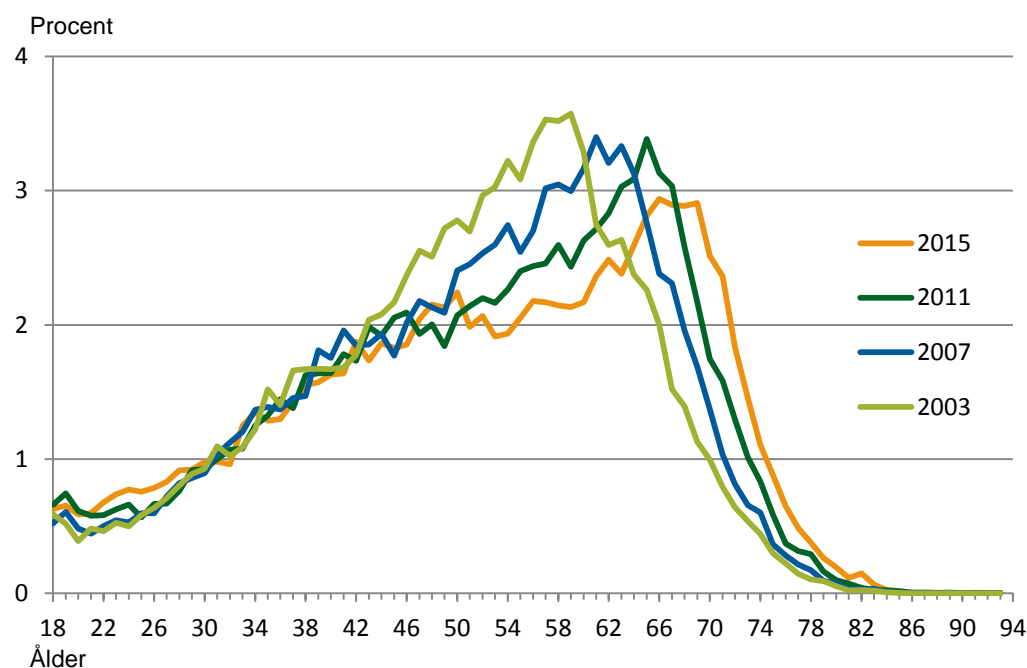
Bland förtroendevalda i landstingen återfinns liknande mönster vad gäller representativitet som i kommunerna, men med vissa skillnader. Landstingen har en jämnare könsfördelning bland de förtroendevalda än kommunerna. Kvinnor utgör 48 procent av de förtroendevalda i landstingen. Personer med eftergymnasial utbildning är i högre grad överrepresenterade bland landstingspolitikerna jämfört med kommunpolitikerna. Dessa mönster återfanns även vid tidigare undersökningar.

Åldersmässig utjämning bland förtroendevalda

Åldersstrukturen bland de förtroendevalda åren 2003, 2007, 2011 och 2015 visas i diagram 2. Av diagrammet framgår att 40-talister är fortsatt välrepresenterade bland landets förtroendevalda. Åldersfördelningen är stort sett densamma vid varje tillfälle, även om kurvan har förskjutits framåt med fyra års intervall. Undersökningen visar på en växande andel 70-åringar bland kommunernas förtroendevalda. Kurvan är snarlik vid samtliga undersökningstillfällen med skillnaden att ålderspuckelns spetsigaste del, som illustrerar den vanligast förekommande åldern, trubbats av något vid 2015 års undersökning.

Diagram 2 visar förtroendevalda i kommunerna efter ålder år 2003, 2007, 2011 och 2015.

Diagram 2: Förtroendevalda i kommunerna efter ålder år 2003, 2007, 2011 och 2015. Åldersfördelning i procent



Flertalet är fritidspolitiker

En klar majoritet av de förtroendevalda i kommuner och landsting sköter sina uppdrag på fritiden vid sidan av studier och ordinarie arbete. Med fritidspolitiker avses förtroendevalda med ett arvode för politiska uppdrag som understiger en 40 procentig arbetstid. I kommunerna utgör fritidspolitiker 96 procent medan motsvarande siffra i landstingen är 93 procent.

Bland kommunpolitikerna är det lika vanligt att kvinnor och män är hel- eller deltidsarvoderade. I landstingen får fler förtroendevalda kvinnor än män hel- eller deltidsarvode.

Gifta förtroendevalda är överrepresenterade jämfört med befolkningen i övrigt. En förklaring till detta kan vara att åldersstrukturen bland de förtroendevalda skiljer sig från den i befolkningen. Andelen kommunpolitiker som har barn under 18 år är en procentenhet högre än i befolkningen, föräldrar utgör således inte en underrepresenterad grupp bland de förtroendevalda. Omkring var tionde förtroendevald i kommunerna har barn under sex år.

Högt valdeltagande i Östergötland

Valen till kommun- och region-/landstingsfullmäktige ger medborgarna möjlighet att påverka vilken politik som ska föras på lokal och regional nivå. Eftersom kommuner och landsting ansvarar för en stor del av välfärdssektorn innebär det ett mer direkt inflytande över vardagsnära tjänster som vård, skola och omsorg.

Fullmäktigeledamöterna är folkvalda medan ledamöter i styrelser och nämnder tillsätts av fullmäktige bland de förtroendevalda.

Valdeltagandet varierar mellan olika samhällsgrupper men är generellt sett högt i Östergötland liksom i övriga Sverige, både i kommun- och region-/landstingsvalet. Det varierar från 83 procent i Norrköping till 87 procent i Boxholm, Söderköping och Ydre.

Inom kommunerna finns det också skillnader mellan olika valdistrikt, det vill säga att valdeltagandet skiljer sig åt mellan olika geografiska områden i kommunerna. Linköping har den största differensen mellan det lägsta och högsta valdeltagandet medan Boxholm har minst skillnad mellan sina valdistrikt.

Tabell 1: Valdeltagande och differens inom kommun 2014 (procent)

| Kommun | Valdeltagande | Differens |
|---------------------------------|---------------|-----------|
| Boxholm | 87 | 4 |
| Finspång | 84 | 16 |
| Kinda | 86 | 9 |
| Linköping | 85 | 38 |
| Mjölby | 84 | 14 |
| Motala | 85 | 21 |
| Norrköping | 83 | 32 |
| Söderköping | 87 | 8 |
| Vadstena | 86 | 10 |
| Valdemarsvik | 86 | 13 |
| Ydre | 87 | 6 |
| Åtvidaberg | 86 | 11 |
| Ödeshög | 85 | 6 |
| Region Östergötland | 84 | |
| Hela riket kommunval | 83 | |
| Hela riket landstingsval | 82 | |

Östergötland har 1 721 förtroendevalda ...

Det finns 1 483 kommun- och 238 regionpolitiker i Östergötland. Det går alltså i genomsnitt 301 invånare på varje kommunpolitiker vilket ger färre förtroendevalda per invånare än riksgenomsnittet. Siffran kan jämföras med riksdagen där det går ungefär 28 000 invånare per riksdagsledamot.

Den största andelen förtroendevalda per invånare har de mindre kommunerna Boxholm, Ydre och Ödeshög där det går omkring 60 invånare på varje kommunpolitiker. I folkrikare kommuner som Linköping och Norrköping är de förtroendevalda färre i förhållande till befolkningen. I Landstinget i Östergötland är det av naturliga skäl betydligt färre politiker per invånare än i kommunerna.

Tabell 2: Förtroendevalda och invånare per förtroendevald 2015 (antal)

| Kommun | Antal förtroendevalda | Invånare per förtroendevald |
|-------------------------------------|-----------------------|-----------------------------|
| Boxholm | 77 | 69 |
| Finspång | 99 | 214 |
| Kinda | 88 | 111 |
| Linköping | 230 | 660 |
| Mjölby | 118 | 224 |
| Motala | 139 | 306 |
| Norrköping | 236 | 573 |
| Söderköping | 120 | 119 |
| Vadstena | 82 | 90 |
| Valdemarsvik | 80 | 96 |
| Ydre | 56 | 65 |
| Åtvidaberg | 70 | 164 |
| Ödeshög | 88 | 60 |
| Alla kommuner i Östergötland | 1 483 | 301 |
| Region Östergötland | 238 | 1 858 |
| Hela riket (kommuner) | 36 845 | 265 |
| Hela riket (landsting) | 4 426 | 2 202 |

... varav 95 procent är fritidspolitiker

Totalt 71 personer i kommunerna och 14 i landstinget har ett hel- eller deltidsuppdrag som politiker (fem procent). Det betyder att av de 1 721 förtroendevalda är det 1 636 (95 procent) som sköter sina uppdrag på fritiden vid sidan av studier eller ordinarie arbeten.

Tabell 3: Förtroendevalda på heltid, deltid och fritid 2015 (antal)

| Kommun | Heltid | Deltid | Fritid |
|-------------------------------------|-----------|-----------|--------------|
| Boxholm | 1 | 0 | 76 |
| Finspång | 0 | 5 | 94 |
| Kinda | 1 | 3 | 84 |
| Linköping | 5 | 11 | 214 |
| Mjölby | 2 | 3 | 113 |
| Motala | 4 | 4 | 131 |
| Norrköping | 8 | 4 | 224 |
| Söderköping | 0 | 7 | 113 |
| Vadstena | 0 | 1 | 81 |
| Valdemarsvik | 1 | 2 | 77 |
| Ydre | 0 | 2 | 54 |
| Åtvidaberg | 1 | 5 | 64 |
| Ödeshög | 1 | 0 | 87 |
| Alla kommuner i Östergötland | 24 | 47 | 1 412 |
| Region Östergötland | 11 | 3 | 224 |

Vilka är de förtroendevalda i Östergötlands kommuner?

Det är bra om sammansättningen av förtroendevalda återspeglar befolkningens sammansättning, bland annat när det gäller kön, ålder, utbildning, inkomst och födelse-land. Olika grupper har olika erfarenheter och perspektiv vilket är en resurs i beslutsfattandet.

I stort motsvarar sammansättningen i Östergötlands kommuner den genomsnittliga, även om den förstås varierar mellan kommunerna.

Söderköping och Linköping har den jämnaste könsfördelningen

Könsfördelningen bland de förtroendevalda i Östergötlands kommuner har blivit något jämnare sedan 2011 års undersökning, och stämmer nu överens med riksgenomsnittet. Män är överrepresenterade i samtliga kommuner även om det finns skillnader kommunerna emellan. Linköping och Söderköping har den jämnaste könsfördelningen. I Boxholm har andelen kvinnor ökat med 8 procentenheter sedan undersökningen 2011. Könsfördelningen brukar betraktas som jämn då andelen kvinnor respektive män ligger mellan 40 och 60 procent. Utifrån denna definition har 12 av 13 kommuner i Östergötland en jämn könsfördelning 2015.

Tabell 4: Kön 2015 (procent)

| Kommun | Män | Kvinnor | Jmf 2011 kvinnor |
|-------------------------------------|-----------|-----------|------------------|
| Boxholm | 55 | 45 | 8 |
| Finspång | 58 | 42 | -2 |
| Kinda | 70 | 30 | -6 |
| Linköping | 53 | 47 | 2 |
| Mjölby | 54 | 46 | 3 |
| Motala | 60 | 40 | 3 |
| Norrköping | 55 | 45 | -1 |
| Söderköping | 53 | 47 | 1 |
| Vadstena | 57 | 43 | 1 |
| Valdemarsvik | 59 | 41 | 1 |
| Ydre | 59 | 41 | 3 |
| Åtvidaberg | 56 | 44 | 4 |
| Ödeshög | 59 | 41 | 0 |
| Alla kommuner i Östergötland | 57 | 43 | 1 |
| Hela riket | 57 | 43 | 0 |

I Åtvidaberg är unga relativt väl representerade

Åldersfördelningen följer samma mönster som landet som helhet. Det finns förtroendevalda i alla åldrar men de unga (18-29 år) är underrepresenterade bland de förtroendevalda; i Östergötland i något större utsträckning än riksgenomsnittet. Det finns vissa variationer mellan kommunerna. Linköping har till exempel

en relativt stor andel unga förtroendevalda, men också en större andel unga i befolkningen än övriga kommuner i Östergötland. I Åtvidaberg är yngre förtroendevalda relativt väl representerade i jämförelse med sin andel i befolkningen.

Tabell 5: Ålder 2015 (procent)

| Kommun | 18-29 år | | 30-49 år | | 50-64 år | | 65 år - | |
|-------------------------------------|----------|-----------|-----------|-----------|-----------|-----------|-----------|-----------|
| | Valda | Befolkn | Valda | Befolkn | Valda | Befolkn | Valda | Befolkn |
| Boxholm | 3 | 16 | 31 | 28 | 31 | 26 | 35 | 30 |
| Finspång | 7 | 17 | 36 | 29 | 32 | 24 | 24 | 30 |
| Kinda | 5 | 16 | 33 | 27 | 39 | 26 | 24 | 31 |
| Linköping | 15 | 26 | 37 | 32 | 22 | 20 | 26 | 22 |
| Mjölby | 3 | 18 | 34 | 32 | 37 | 23 | 25 | 27 |
| Motala | 7 | 17 | 32 | 31 | 40 | 24 | 21 | 27 |
| Norrköping | 10 | 22 | 40 | 32 | 29 | 22 | 21 | 24 |
| Söderköping | 8 | 15 | 30 | 30 | 37 | 26 | 25 | 29 |
| Vadstena | 1 | 14 | 30 | 24 | 32 | 25 | 37 | 37 |
| Valdemarsvik | 6 | 14 | 30 | 24 | 33 | 26 | 31 | 36 |
| Ydre | 5 | 14 | 32 | 25 | 32 | 26 | 30 | 34 |
| Åtvidaberg | 10 | 16 | 33 | 29 | 36 | 24 | 21 | 31 |
| Ödeshög | 3 | 15 | 30 | 27 | 41 | 25 | 26 | 33 |
| Alla kommuner i Östergötland | 8 | 21 | 34 | 31 | 33 | 22 | 26 | 25 |
| Hela riket | 9 | 20 | 31 | 33 | 33 | 23 | 27 | 25 |

Bättre representation av utrikes födda än riksgenomsnittet

Utrikes födda är något bättre representerade i Östergötland än i riket som helhet, även om de är underrepresenterade. Representationen av utrikes födda skiljer sig mellan länets kommuner. I Åtvidaberg är andelen utrikes födda förtroendevalda större än bland befolkningen och i Ödeshög motsvarar utrikes födda förtroendevalda andelen utrikes födda i befolkningen. Den största andelen utrikes födda bland de förtroendevalda finns i Norrköping.

Tabell 6: Utrikes födda, förtroendevalda och befolkning 18 år och äldre 2015 (procent)

| Kommun | Förtroendevalda | Befolkningen |
|-------------------------------------|-----------------|--------------|
| Boxholm | 4 | 7 |
| Finspång | 6 | 14 |
| Kinda | 5 | 7 |
| Linköping | 12 | 16 |
| Mjölby | 3 | 9 |
| Motala | 12 | 13 |
| Norrköping | 15 | 19 |
| Söderköping | 3 | 6 |
| Vadstena | 1 | 8 |
| Valdemarsvik | 5 | 8 |
| Ydre | 4 | 9 |
| Åtvidaberg | 10 | 7 |
| Ödeshög | 9 | 9 |
| Alla kommuner i Östergötland | 8 | 15 |
| Hela riket | 9 | 19 |

Många är gifta

Gifta personer är överrepresenterade i samtliga kommuner i Östergötland liksom i övriga landet. I Boxholm är till exempel 74 procent av de förtroendevalda gifta medan motsvarande andel bland alla invånare i kommunen är 48 procent.

Tabell 7: Andel gifta 2015 (procent)

| Kommun | Förtroendevalda | Befolkningen |
|-------------------------------------|-----------------|--------------|
| Boxholm | 74 | 48 |
| Finspång | 60 | 45 |
| Kinda | 67 | 48 |
| Linköping | 55 | 42 |
| Mjölby | 61 | 44 |
| Motala | 53 | 44 |
| Norrköping | 54 | 41 |
| Söderköping | 67 | 49 |
| Vadstena | 65 | 46 |
| Valdemarsvik | 63 | 46 |
| Ydre | 63 | 53 |
| Åtvidaberg | 60 | 48 |
| Ödeshög | 58 | 46 |
| Alla kommuner i Östergötland | 60 | 43 |
| Hela riket | 57 | 42 |

Kinda har många småbarnsföräldrar

Småbarnsföräldrar är väl representerade i kommunerna. I Kinda, Linköping, Vadstena och Ydre finns till och med en viss överrepresentation. I relation till befolkningen är detta allra tydligast i Kinda. I Östergötland sammantaget är andelen förtroendevalda som är småbarnsföräldrar densamma som i riket i övrigt.

Tabell 8: Småbarnsföräldrar 2015 (procent)

| Kommun | Förtroendevalda | Befolkningen |
|-------------------------------------|-----------------|--------------|
| Boxholm | 12 | 12 |
| Finspång | 9 | 12 |
| Kinda | 15 | 11 |
| Linköping | 16 | 13 |
| Mjölby | 9 | 13 |
| Motala | 12 | 12 |
| Norrköping | 10 | 14 |
| Söderköping | 13 | 13 |
| Vadstena | 11 | 9 |
| Valdemarsvik | 5 | 8 |
| Ydre | 14 | 11 |
| Åtvidaberg | 11 | 11 |
| Ödeshög | 6 | 10 |
| Alla kommuner i Östergötland | 11 | 13 |
| Hela riket | 11 | 13 |

Ödeshög har flest i näringslivet

De förtroendevalda i Östergötland arbetar inom olika sektorer. Cirka hälften av dem arbetar i den privata sektorn och fördelningen speglar riket i övrigt. Skillnaderna mellan kommunerna är relativt stora. I Ödeshög är till exempel 65 procent av de förtroendevalda verksamma inom den privata sektorn, i Linköping är motsvarande andel 34 procent.

I likhet med övriga landet är kommunanställda väl representerade i Östergötland. Hälften av de förtroendevalda i Boxholm är sysselsatta i den kommunala sektorn.

Tabell 9: Anställningssektor 2015 (procent)

| Sektor | Statlig | Kommun | Landsting | Privat | Kommunalt bolag |
|-------------------------------------|----------|-----------|-----------|-----------|-----------------|
| Boxholm | 4 | 49 | 0 | 39 | 8 |
| Finspång | 3 | 35 | 5 | 54 | 2 |
| Kinda | 6 | 43 | 2 | 43 | 6 |
| Linköping | 12 | 43 | 6 | 34 | 5 |
| Mjölby | 11 | 44 | 3 | 37 | 4 |
| Motala | 7 | 44 | 8 | 40 | 2 |
| Norrköping | 10 | 37 | 6 | 43 | 4 |
| Söderköping | 6 | 38 | 5 | 51 | 0 |
| Vadstena | 4 | 35 | 10 | 49 | 1 |
| Valdemarsvik | 5 | 38 | 3 | 53 | 1 |
| Ydre | 0 | 38 | 8 | 55 | 0 |
| Åtvidaberg | 3 | 37 | 1 | 57 | 1 |
| Ödeshög | 1 | 28 | 4 | 65 | 1 |
| Alla kommuner i Östergötland | 7 | 40 | 5 | 45 | 3 |
| Hela riket | 9 | 39 | 4 | 45 | 3 |

Många är välutbildade

I samtliga kommuner i Östergötland liksom i landet som helhet är personer med eftergymnasial utbildning överrepresenterade bland de förtroendevalda, samtidigt som de med endast förgymnasial utbildning är underrepresenterade. Linköping är ett tydligt exempel på detta.

Tabell 10: Utbildningsnivå 2015 (procent)

| Utbildning | Förgymnasial | | Gymnasial | | Eftergymnasial | |
|-------------------------------------|--------------|------------|-----------|------------|----------------|------------|
| | Valda | Befolkning | Valda | Befolkning | Valda | Befolkning |
| Boxholm | 14 | 23 | 47 | 57 | 39 | 20 |
| Finspång | 14 | 20 | 43 | 55 | 42 | 25 |
| Kinda | 11 | 21 | 40 | 54 | 49 | 25 |
| Linköping | 3 | 13 | 27 | 39 | 69 | 48 |
| Mjölby | 8 | 19 | 47 | 55 | 45 | 26 |
| Motala | 6 | 21 | 48 | 53 | 45 | 25 |
| Norrköping | 4 | 19 | 41 | 48 | 55 | 33 |
| Söderköping | 7 | 18 | 39 | 53 | 54 | 29 |
| Vadstena | 2 | 18 | 39 | 52 | 59 | 30 |
| Valdemarsvik | 11 | 26 | 50 | 55 | 39 | 20 |
| Ydre | 13 | 21 | 50 | 53 | 38 | 26 |
| Åtvidaberg | 13 | 22 | 56 | 55 | 31 | 23 |
| Ödeshög | 13 | 25 | 41 | 54 | 47 | 21 |
| Alla kommuner i Östergötland | 8 | 18 | 42 | 47 | 50 | 35 |
| Hela riket | 9 | 17 | 39 | 46 | 52 | 37 |

Vilka är de förtroendevalda i Region Östergötland?

I Region Östergötland finns det 238 förtroendevalda varav 11 är heltidsengagerade, tre är deltidsengagerade och 224 är fritidspolitiker. Valdeltagandet på 84 procent är högre än i landet som helhet.

Könsfördelningen är jämnare än i kommunerna

Region Östergötland har jämnare könsfördelning än genomsnittet bland länets kommuner men något sämre än genomsnittet för samtliga landsting som ligger på 48 procent kvinnor.

I likhet med övriga landsting är unga underrepresenterade bland de förtroendevalda. Mer än var tionde regionpolitiker har barn under 6 år.

Tabell 11: Landstingspolitikernas struktur 2015

| Kön | Män | Kvinnor | | | | | | |
|-------------------|-----------------|---------|--------------|---------|----------|---------|--------|---------|
| | 53 | 47 | | | | | | |
| Ålder | -29 år | | 30-49 år | | 50-64 år | | 65 år- | |
| | Valda | Befolkn | Valda | Befolkn | Valda | Befolkn | Valda | Befolkn |
| | 9 | 21 | 29 | 31 | 39 | 22 | 23 | 25 |
| Utrikes födda | Förtroendevalda | | Befolkningen | | | | | |
| | 8 | | 15 | | | | | |
| Gifta | Förtroendevalda | | Befolkningen | | | | | |
| | 60 | | 43 | | | | | |
| Småbarnsföräldrar | Förtroendevalda | | Befolkningen | | | | | |
| | 11 | | 13 | | | | | |

De arbetar i många sektorer i samhället

Regionpolitikerna är yrkesverksamma i flera olika sektorer. De flesta är anställda i den offentliga sektorn men en tredjedel arbetar i den privata.

Regionpolitikerna har olika utbildningslängd, men de med eftergymnasial utbildning är starkt överrepresenterade i förhållande till befolkningen medan de med förgymnasial utbildning är underrepresenterade.

Tabell 12: Förtroendevaldas anställning och utbildning- landsting 2015 (procent)

| Anställning | Statlig | Kommun | Landsting | Privat | Kommunalt bolag | |
|-----------------|--------------|---------|-----------|---------|-----------------|---------|
| | 6 | 34 | 24 | 32 | 3 | |
| Utbildningsnivå | Förgymnasial | | Gymnasial | | Eftergymnasial | |
| | Valda | Befolkn | Valda | Befolkn | Valda | Befolkn |
| | 4 | 18 | 30 | 47 | 66 | 35 |

Sammanfattning av de förtroendevalda i Östergötland

Det politiska uppdraget innebär att förtroendevalda fattar beslut för medborgarnas räkning. De ska värdera olika synpunkter och förslag, göra avvägningar och prioriteringar och ta ställning till vad som bäst tillgodoser det samlade medborgarintresset.

I kommunerna i Östergötland är de förtroendevalda 1 483 till antalet och i landstinget 238. Av alla dessa är 95 procent fritidspolitiker och bara fem procent hel- eller deltidspolitiker.

De förtroendevalda har olika bakgrund och erfarenheter och avspeglar väl medborgarna vilket är viktigt för olika perspektiv i beslutsfattandet. Det underlättar också möjligheten till kontakt mellan de förtroendevalda och allmänheten.

De flesta samhällsgrupper är väl representerade bland de förtroendevalda i kommunerna och landstinget, även om det finns variationer mellan kommunerna. Exempelvis är utrikes födda och småbarnsföräldrar relativt väl representerade i både kommuner och landsting. Utrikes födda är bättre representerade än riksgenomsnittet och i några kommuner finns det till och med en viss överrepresentation av småbarnsföräldrar. Kommunernas könsfördelning har blivit något jämnare sedan 2011 och andelen kvinnor bland de förtroendevalda stämmer nu överens med riksgenomsnittet.

Närheten till de förtroendevalda gör det lättare för medborgarna att ha kontakt med politikerna. Det är enklare att kontakta den lokala eller regionala företrädaren än en riksdagspolitiker för att framföra åsikter och argument.

Det går i genomsnitt en kommunalpolitisk företrädare på 301 medborgare och en landstingspolitiker på 1 858 invånare i Östergötland. Detta kan jämföras med 349 riksdagsledamöter på hela Sveriges befolkning.

Förtroendet för lokalpolitiker och verksamheten

Här redovisas hur medborgarna ser på sina lokalpolitiker och hur nöjda de är med skötseln av de kommunala verksamheterna.

Nästan sju av tio i Sverige är nöjda med den kommunala demokratin

SOM-institutet² vid Göteborgs universitet gör varje år en nationell undersökning för att kartlägga den svenska allmänhetens vanor och attityder på temat samhälle, politik och medier. Nedan redovisas resultatet från 2015 och de tre frågor som handlar om hur medborgarna ser på demokratin, verksamheten och de förtroendevalda i kommunerna.

Svaren visar att invånarna är nöjda med hur demokratin fungerar i kommunerna och ganska nöjda med hur den kommunala servicen fungerar, medan siffrorna visar att förtroendet för kommunstyrelserna är något lägre.

Tabell 13

1. Hur nöjda invånarna är med hur demokratin fungerar i den egna kommunen (procent)

| | Mycket nöjd | Ganska nöjd | Inte särskilt nöjd | Inte alls nöjd |
|--------|-------------|-------------|--------------------|----------------|
| Kommun | 9 | 58 | 25 | 8 |

2. Hur invånarna bedömer att den offentliga servicen fungerat de senaste 12 månaderna i den egna kommunen (procent)

| | Mycket bra | Ganska bra | Varken bra eller dåligt | Ganska dåligt | Mycket dåligt | Ingen uppfattning |
|--------|------------|------------|-------------------------|---------------|---------------|-------------------|
| Kommun | 4 | 39 | 29 | 9 | 3 | 16 |

3. Förtroende för kommunstyrelserna (procent)

| | Mycket stort | Ganska stort | Varken eller | Ganska litet | Mycket litet |
|--------|--------------|--------------|--------------|--------------|--------------|
| Kommun | 2 | 18 | 47 | 23 | 9 |

Medborgarna är nöjda med verksamheten

Vid sidan av den nationella mätningen görs även lokala mätningar. I Östergötland har sedan 2013 nio av 13 kommuner med hjälp av Statistiska centralbyrån gjort egna omfattande medborgarundersökningar. Nedan redovisas svaren på några av de frågor som rör uppfattningen om kommunen som en plats att bo på, hur de kommunala verksamheterna sköts och vilket inflytande invånarna anser sig ha i sin kommun. De svarande har fått betygsätta kommunen på en skala på 1-10 där 1 är det lägsta betyget.

² SOM-institutet är centrum för den undersöknings- och seminarieverksamhet som drivs gemensamt av Institutionen för journalistik, medier och kommunikation (JMG) och Statsvetenskapliga institutionen vid Göteborgs universitet.

Invånarna i Östergötland liksom i landet som helhet är mer nöjda med sina kommuner som en plats att bo och leva på och med hur den kommunala verksamheten fungerar än med möjligheten till insyn och inflytande över de kommunala besluten och verksamheterna.

Tabell 14³: Hur nöjd är du med ...

| | ... din kommun i dess helhet som en plats att bo och leva på? | ... hur din kommun sköter sina olika verksamheter? | ... den insyn och det inflytande invånarna har över kommunens beslut och verksamheter? |
|-------------------------------|---|--|--|
| Boxholm (2015) | 7,0 | 6,2 | 5,2 |
| Finspång (2015) | 6,5 | 5,6 | 4,5 |
| Kinda (2015) | 7,2 | 6,0 | 4,9 |
| Mjölby (2015) | 7,2 | 6,4 | 5,1 |
| Motala (2015) | 6,7 | 5,8 | 4,4 |
| Söderköping (2016) | 7,2 | 5,9 | 4,4 |
| Vadstena (2013) | 7,0 | 6,1 | 4,9 |
| Valdemarsvik (2014) | 6,5 | 5,3 | 4,2 |
| Åtvidaberg (2015) | 6,5 | 5,2 | 3,9 |
| Hela riket (2015-2016) | 6,9 | 6,1 | 4,8 |

Några av frågorna berör specifikt förtroendet för de förtroendevalda. Förtroendebetygen varierar mellan de olika kommunerna men är generellt sett lägre än betygen för vad invånarna tycker om kommunen som boplats och för hur nöjda de är med de kommunala verksamheterna.

Tabell 15: Hur nöjd är du med...

| | ... hur kommunens politiker lyssnar till invånarnas synpunkter? | ... hur kommunens politiker arbetar för kommunens bästa? |
|-------------------------------|---|--|
| Boxholm (2015) | 5,3 | 5,8 |
| Finspång (2015) | 4,3 | 5,0 |
| Kinda (2015) | 4,9 | 5,4 |
| Mjölby (2015) | 4,8 | 5,6 |
| Motala (2015) | 3,8 | 4,8 |
| Söderköping (2016) | 4,1 | 4,9 |
| Vadstena (2013) | 4,7 | 5,1 |
| Valdemarsvik (2014) | 3,9 | 4,6 |
| Åtvidaberg (2015) | 3,2 | 4,0 |
| Hela riket (2015-2016) | 4,6 | 5,3 |

³ Svar i en skala från 1 till 10 där 1 är det lägsta betyget.

Sammanfattande kommentarer - förtroende

Resultaten från undersökningarna⁴ visar att medborgarna är nöjda med det demokratiska systemet i de kommuner de bor i. De är även ganska nöjda med den egna kommunens service medan de är mindre nöjda med sina möjligheter till inflytande och de har lägre förtroende för de förtroendevalda.

Kommunerna i Östergötlands län liksom riket som helhet har lägre värden på frågor om förtroendet för förtroendevalda än för den verksamhet som politikerna ansvarar för.

Att de förtroendevalda får lägre betyg än verksamheterna kan bero på att de i sitt uppdrag måste göra svåra avväganden och ibland fatta obekväma beslut. Det kan vara svårt för medborgarna att se kopplingen till helhetsansvaret.

Vidare kan det lägre förtroendet bero på att invånarna har mer kontakt med verksamheterna direkt än med politikerna. De ser vad personalen gör men inte vad politikerna utträttar.

Siffrorna kan dock ge en missvisande bild. Det finns undersökningar som visar att medborgare vid djupintervjuer tenderar att först svara att de har lågt förtroende för politiker medan de vid ett längre samtal ger en mer nyanserad bild.⁵

⁴ SOM-institutets Riks-SOM 2015 och SCB:s medborgarundersökning

⁵ Politikens meningslöshet – om misstro, cynism och utanförskap, Tommy Möller, Stockholms universitet.

Vilka är lokalpolitikerna i Östergötlands län?

Sveriges Kommuner och Landsting har i den här rapporten, som är baserad på SCB-statistik, tittat på vad som är utmärkande för de lokala politikerna i Östergötland. Vilka är de? Vilka är det som lägger en stor del av sin tid på att ta ansvar för allas vardag, att prioritera och att fatta beslut som påverkar och skapar förutsättningar för dem som bor och arbetar i Östergötland? I rapporten redovisas även hur nöjda medborgarna är med den kommunala verksamheten och vilket förtroende de har för lokalpolitikerna.

Upplysningar om innehållet

Cecilia Ramqvist, cecilia.ramqvist@skl.se

Björn Kullander, bjorn.kullander@skl.se

© Sveriges Kommuner och Landsting, 2016

ISBN: 978-91-7585-431-1

Beställ eller ladda ner på www.skl.se/publikationer. ISBN: 978-91-7585-431-1