

POLITIKER PER LÄN 2016

Vilka är lokalpolitikerna i Norrbottens län?

Hur nöjda är medborgarna?

Korta fakta - Norrbottens län

Sveriges Kommuner och Landsting har i den här rapporten, som är baserad på SCB-statistik, tittat på vad som är utmärkande för de lokala politikerna i Norrbotten. Vilka är de? Vilka är det som lägger en stor del av sin tid på att ta ansvar för allas vardag, att prioritera och att fatta beslut som påverkar och skapar förutsättningar för dem som bor och arbetar i Norrbotten?

De allra flesta, 97 procent av de 1 640 förtroendevalda i Norrbotten, är fritidspolitiker och sköter därmed sina uppdrag vid sidan av studier eller ordinarie arbeten.

De flesta samhällsgrupper är väl representerade bland de förtroendevalda i Norrbotten. Till exempel motsvarar gruppen utrikes födda förtroendevalda sin andel av befolkningen både i Norrbottenskommunerna sammantaget och i landstinget. Vidare är könsfördelningen bland förtroendevalda i Norrbottens kommuner jämnare än riksgenomsnittet. Var tionde förtroendevald i Norrbotten har barn under sex år, vilket speglar andelen småbarnsföräldrar i befolkningen väl.

I rapporten redovisas även hur nöjda medborgarna är med den kommunala verksamheten och vilket förtroende de har för lokalpolitikerna. Den lokala demokratin och den kommunala verksamheten får högt betyg samtidigt som de förtroendevalda, som ju är ytterst ansvariga för hur verksamheten fungerar, paradoxalt nog får lägre betyg. Så ser det ut i Norrbotten liksom i landet i sin helhet.

Innehåll

Vilka är de förtroendevalda i Sverige?.....	5
Jämnare könsfördelning bland unga förtroendevalda	5
Andelen unga förtroendevalda är fortsatt låg	5
Minskad underrepresentation av utrikes födda	6
Åldersmässig utjämning bland förtroendevalda	7
Flertalet är fritidspolitiker	7
Högt valdeltagande i Norrbotten	9
Norrbotten har 1 640 förtroendevalda	9
... varav 97 procent är fritidspolitiker.....	10
Vilka är de förtroendevalda i Norrbottens kommuner?.....	11
Flest kvinnor i Gällivare och Jokkmokk	11
Överkalix har störst andel unga	12
Andelen utrikes födda förtroendevalda motsvarar befolkningen.....	13
Många är gifta	13
Jokkmokk har största andelen småbarnsföräldrar	14
Pajala och Piteå har flest anställda i näringslivet	14
Många är välutbildade	15
Vilka är de förtroendevalda i Norrbottens läns landsting?.....	16
God representation av utrikes födda	16
De arbetar i många sektorer i samhället	16
Sammanfattning av de förtroendevalda i Norrbotten	17
Förtroendet för lokalpolitiker och verksamheten	18
Nästan sju av tio i Sverige är nöjda med den kommunala demokratin	18
Medborgarna är nöjda med verksamheten	18
Sammanfattande kommentarer - förtroende	20

Vilka är de förtroendevalda i Sverige?

Statistiska centralbyrån (SCB) har under 2015 genomfört en undersökning om de förtroendevalda i Sveriges kommuner och landsting¹. Undersökningen har gjorts i samarbete med Sveriges Kommuner och Landsting. Analyserna är baserade på uppgifter som landets samtliga kommuner och landsting har skickat in till SCB.

Sveriges Kommuner och Landsting har tidigare publicerat undersökningar om landets förtroendevalda motsvarande denna. Föregående rapportserier utkom år 2008 respektive 2012, årets upplaga är således den tredje i raden.

Undersökningen visar att antalet förtroendevalda i kommunerna fortsätter att minska jämfört med tidigare mandatperioder. År 2015 uppgick det totala antalet förtroendevalda i kommunerna till omkring 36 800 personer, detta innebär en minskning med drygt 1 200 personer jämfört med år 2011. Trenden med allt färre politiker återfinns även i landstingen, där antalet förtroendevalda år 2015 uppgick till drygt 4 400 personer, vilket är en minskning med omkring 200 personer jämfört med föregående mandatperiod.

Jämnare könsfördelning bland unga förtroendevalda

Könsfördelningen brukar betraktas som jämn då andelen kvinnor respektive män ligger mellan 40 och 60 procent. I totalt 229 av landets 290 kommuner är andelen kvinnliga förtroendevalda högre än 40 procent, vilket är en ökning med 21 kommuner sedan år 2011.

Kvinnor är fortsatt underrepresenterade bland de förtroendevalda; 43 procent, jämfört med 50 procent i befolkningen som helhet. Fördelningen mellan kvinnor och män är jämnare bland yngre politiker jämfört med äldre. Bland förtroendevalda under 30 år uppgår andelen kvinnor till 47 procent, bland dem som är 65 år och äldre är andelen kvinnor 37 procent.

En större andel män än kvinnor innehar tyngre politiska uppdrag. Från 2011 har det dock skett en viss utjämning mellan könen, framförallt avseende posten som kommunstyrelsens ordförande, där 37 procent är kvinnor. Även bland ordförandena i kommunerna utgör kvinnor 37 procent. I landstingen är fördelningen mellan kvinnor och män på tunga poster betydligt jämnare än i kommunerna. Detta gäller för fullmäktige och styrelser, såväl som för ordförande- och vice ordförandeposter. Ett exempel på detta är posten som landstingsstyrelsens ordförande, som i 45 procent av landstingsstyrelserna innehas av en kvinna. Vidare är 54 procent av landstingsnämndernas ordförande kvinnor.

Andelen unga förtroendevalda är fortsatt låg

Undersökningen visar att unga, i åldrarna 18-29 år, utgör 9 procent av kommunpolitikerna år 2015, vilket är 11 procentenheter lägre än befolkningen. Andelen unga är i stort sett oförändrad sedan 2011. Jämfört med hela befolkningen är unga underrepresenterade bland de förtroendevalda i såväl kommuner som landsting. SCB:s statistik visar att Lunds kommun har den högsta andelen unga

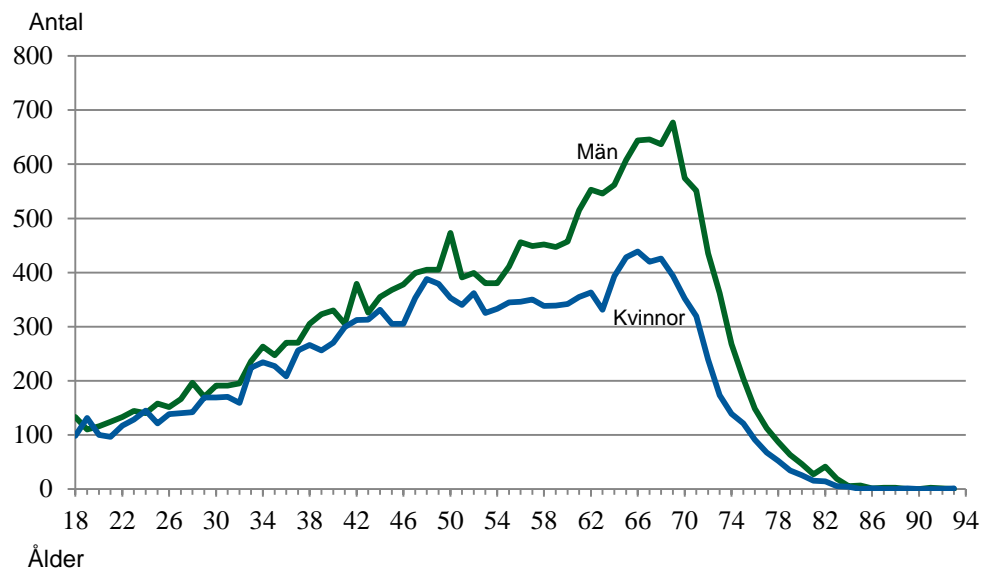
¹ I denna rapport används ordet landsting som ett samlingsnamn för landsting och regioner.

förtroendevalda tillsammans med storstadsområdena Stockholm, Göteborg och Malmö och universitetsstäder som Umeå, Karlstad, Växjö och Uppsala.

Andelen äldre förtroendevalda, som är 65 år eller äldre, är 27 procent i kommunerna. Det är en ökning med 4 procentenheter jämfört med 2011. Jämfört med befolkningen innebär detta en viss överrepresentation.

Diagram 1 visar köns- och åldersfördelningen bland de förtroendevalda.

Diagram 1: Antal förtroendevalda i kommunerna efter kön och ålder, år 2015



Minskad underrepresentation av utrikes födda

Utrikes födda är underrepresenterade bland de förtroendevalda. Omkring 19 procent av befolkningen över 18 år utgörs av utrikes födda. Motsvarande andel bland de förtroendevalda i landets kommuner är 9 procent. Jämfört med 2011 har andelen utrikes födda förtroendevalda ökat något, främst bland kvinnor. Utrikes födda kvinnor är inte underrepresenterade i högre grad än utrikes födda män.

När representativiteten bland utrikes födda studeras bör man beakta att gruppen utgör en mycket liten andel av befolkningen i vissa kommuner, några få förtroendevalda kan därmed vara avgörande för graden av representation. Vidare rymmer gruppen stora variationer avseende faktorer såsom ursprung och vistelsetid i Sverige. Andelen utrikes födda bland förtroendevalda är högst i bland annat Stockholmsområdet, Västmanland, Södermanland och Örebro, medan Norrlandslänet har en något lägre andel. Dock har Norrlandslänet även en lägre andel utrikes födda totalt sett i hela befolkningen vilket gör att utrikes födda är relativt väl representerade. Det finns även kommuner där andelen utrikes födda är större bland de folkvalda än i befolkningen. Den kommun där differensen är störst är Åtvidaberg, där andelen utrikes födda är 10 procent bland de förtroendevalda, jämfört med 7 procent i befolkningen. Några exempel på kommuner där andelen utrikes födda förtroendevalda stämmer väl överens med andelen utrikes födda i befolkningen är Västervik, Orsa, Piteå, Aneby, och Vallentuna.

Resultaten från 2015 års undersökning visar att personer med eftergymnasial utbildning och offentliganställda är överrepresenterade bland de förtroendevalda i kommuner och landsting. Bland kommunpolitikerna har 52 procent eftergymnasial utbildning. Motsvarande andel av befolkningen är 37 procent.

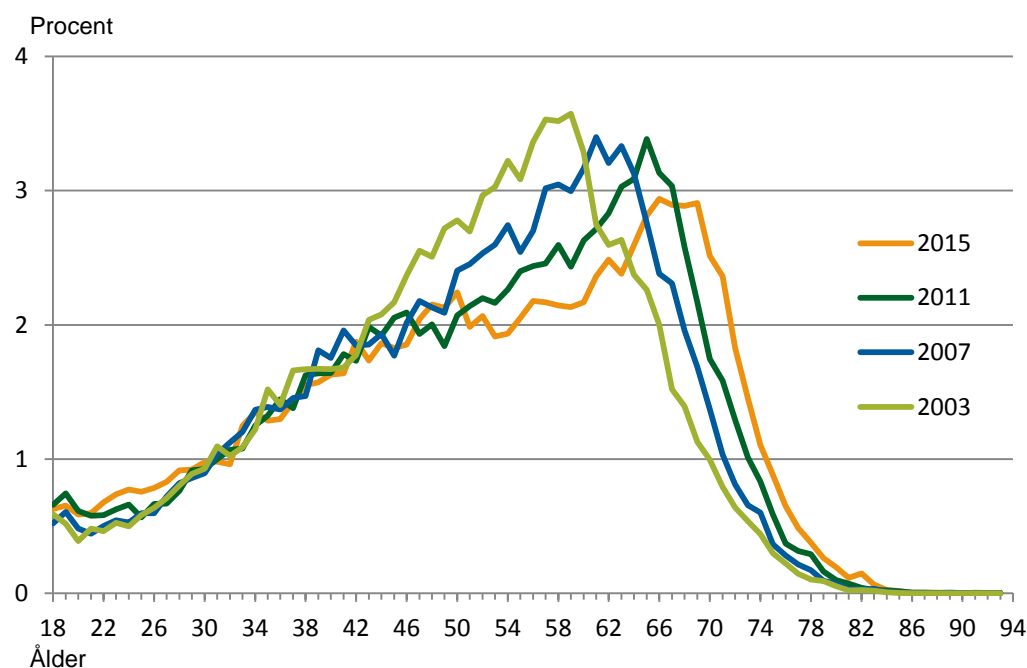
Bland förtroendevalda i landstingen återfinns liknande mönster vad gäller representativitet som i kommunerna, men med vissa skillnader. Landstingen har en jämnare könsfördelning bland de förtroendevalda än kommunerna. Kvinnor utgör 48 procent av de förtroendevalda i landstingen. Personer med eftergymnasial utbildning är i högre grad överrepresenterade bland landstingspolitikerna jämfört med kommunpolitikerna. Dessa mönster återfanns även vid tidigare undersökningar.

Åldersmässig utjämning bland förtroendevalda

Åldersstrukturen bland de förtroendevalda åren 2003, 2007, 2011 och 2015 visas i diagram 2. Av diagrammet framgår att 40-talister är fortsatt välrepresenterade bland landets förtroendevalda. Åldersfördelningen är stort sett densamma vid varje tillfälle, även om kurvan har förskjutits framåt med fyra års intervall. Undersökningen visar på en växande andel 70-åringar bland kommunernas förtroendevalda. Kurvan är snarlik vid samtliga undersökningstillfällen med skillnaden att ålderspuckelns spetsigaste del, som illustrerar den vanligast förekommande åldern, trubbats av något vid 2015 års undersökning.

Diagram 2 visar förtroendevalda i kommunerna efter ålder år 2003, 2007, 2011 och 2015.

Diagram 2: Förtroendevalda i kommunerna efter ålder år 2003, 2007, 2011 och 2015. Åldersfördelning i procent



Flertalet är fritidspolitiker

En klar majoritet av de förtroendevalda i kommuner och landsting sköter sina uppdrag på fritiden vid sidan av studier och ordinarie arbete. Med fritidspolitiker avses förtroendevalda med ett arvode för politiska uppdrag som understiger en 40 procentig arbetstid. I kommunerna utgör fritidspolitiker 96 procent medan motsvarande siffra i landstingen är 93 procent.

Bland kommunpolitikerna är det lika vanligt att kvinnor och män är heltid eller deltidsarvoderade. I landstingen får fler förtroendevalda kvinnor än män heltid eller deltidsarvode.

Gifta förtroendevalda är överrepresenterade jämfört med befolkningen i övrigt. En förklaring till detta kan vara att åldersstrukturen bland de förtroendevalda skiljer sig från den i befolkningen. Andelen kommunpolitiker som har barn under 18 år är en procentenhet högre än i befolkningen, föräldrar utgör således inte en underrepresenterad grupp bland de förtroendevalda. Omkring var tionde förtroendevald i kommunerna har barn under sex år.

Högt valdeltagande i Norrbotten

Valen till kommun- och landstingsfullmäktige ger medborgarna möjlighet att påverka vilken politik som ska föras på lokal och regional nivå. Eftersom kommuner och landsting ansvarar för en stor del av välfärdssektorn innebär det ett mer direkt inflytande över vardagsnära tjänster som vård, skola och omsorg.

Fullmäktigeledamöterna är folkvalda medan ledamöter i styrelser och nämnder tillsätts av fullmäktige bland de förtroendevalda.

Valdeltagandet är relativt högt i de flesta kommuner i Norrbotten liksom i Norrbottens läns landsting. Spridningen är dock stor och i några kommuner är det lägre valdeltagande än i landet som helhet. Det varierar från 61 procent i Haparanda, vilket är lägst bland rikets kommuner, till 87 procent i Piteå.

Inom kommunerna finns det också skillnader mellan olika valdistrikt, det vill säga att valdeltagandet skiljer sig åt mellan olika geografiska områden i kommunerna. Haparanda har den största differensen mellan det lägsta och högsta valdeltagandet. Övertorneå har mycket liten skillnad mellan sina valdistrikt medan Arjeplog endast utgörs av ett valdistrikt.

Tabell 1: Valdeltagande och differens inom kommun 2014 (procent)

Kommuner	Valdeltagande	Differens
Arjeplog	78	-
Arvidsjaur	83	10
Boden	85	18
Gällivare	81	21
Haparanda	61	26
Jokkmokk	80	7
Kalix	83	9
Kiruna	83	18
Luleå	85	19
Pajala	78	8
Piteå	87	16
Älvsbyn	83	5
Övertorneå	83	1
Övertorneå	76	8
Norrbottens läns landsting	83	
Hela riket kommunval	83	
Hela riket landstingsval	82	

Norrbotten har 1 640 förtroendevalda ...

Det finns 1 479 kommun- och 161 landstingspolitiker i Norrbotten. Det går i genomsnitt 169 invånare på varje kommunpolitiker vilket ger fler förtroendevalda per invånare än rikssnittet. Siffran kan jämföras med riksdagen där det går ungefär 28 000 invånare per riksdagsledamot.

I flera kommuner är det betydligt fler politiker per invånare än i genomsnittskommunen. Den högsta andelen har de mindre kommunerna Jokkmokk, Övertorneå och Övertorneå där det går cirka 50 invånare på varje förtroendevald. I folkrikare kommuner som Luleå och Piteå är andelen politiker per invånare

lägre. I Norrbottens läns landsting är det av naturliga skäl betydligt färre förtroendevalda per invånare än i kommunerna, men de är ändå fler än riksgenomsnittet för landsting.

Tabell 2: Förtroendevalda och invånare per förtroendevald 2015 (antal)

Kommuner	Antal förtroendevalda	Invånare per förtroendevald
Arjeplog	41	71
Arvidsjaur	73	89
Boden	140	199
Gällivare	111	164
Haparanda	75	130
Jokkmokk	87	58
Kalix	123	133
Kiruna	120	194
Luleå	236	322
Pajala	75	84
Piteå	167	249
Älvsbyn	70	117
Överkalix	68	50
Övertorneå	93	51
Alla kommuner i Norrbotten	1 479	169
Norrbottnens läns landsting	161	1 553
Hela riket (kommuner)	36 845	265
Hela riket (landsting)	4 426	2 202

... varav 97 procent är fritidspolitiker

Totalt 49 personer i kommunerna och åtta i landstinget har ett hel- eller deltidsuppdag som politiker (tre procent). Det betyder att av de 1 640 förtroendevalda är det 1 583 (97 procent) som sköter sina uppdag på fritiden vid sidan av studier eller ordinarie arbeten.

Tabell 3: Förtroendevalda på heltid, deltid och fritid 2015 (antal)

Kommuner	Heltid	Deltid	Fritid
Arjeplog	1	0	40
Arvidsjaur	1	0	72
Boden	1	4	135
Gällivare	2	0	109
Haparanda	1	2	72
Jokkmokk	1	0	86
Kalix	1	4	118
Kiruna	1	2	117
Luleå	15	3	218
Pajala	0	0	75
Piteå	2	3	162
Älvsbyn	1	0	69
Överkalix	2	0	66
Övertorneå	0	2	91
Alla kommuner i Norrbotten	29	20	1 430
Norrbottnens läns landsting	5	3	153

Vilka är de förtroendevalda i Norrbottens kommuner?

Det är bra om sammansättningen av förtroendevalda återspeglar befolkningens sammansättning, bland annat när det gäller kön, ålder, utbildning, inkomst och födelse-land. Olika grupper har olika erfarenheter och perspektiv vilket är en resurs i beslutsfattandet.

I stort motsvarar sammansättningen i Norrbottens kommuner den genomsnittliga, även om det förstås varierar mellan kommunerna.

Flest kvinnor i Gällivare och Jokkmokk

Kommunerna i Norrbotten har sammantaget en jämnare könsfördelning bland de förtroendevalda än riksgenomsnittet även om män är överrepresenterade i de flesta. Undantagen är Gällivare och Jokkmokk där kvinnorna utgör majoritet. I Piteå är könsfördelningen helt jämn och i Pajala har andelen kvinnor ökat med sju procentenheter sedan 2011 års undersökning. Könsfördelningen brukar betraktas som jämn då andelen kvinnor respektive män ligger mellan 40 och 60 procent. Utifrån denna definition har 13 av 14 kommuner i Norrbotten en jämn könsfördelning i 2015 års undersökning.

Tabell 4: Kön 2015 (procent)

Kommun	Män	Kvinnor	Jmf 2011
Arjeplog	56	44	-9
Arvidsjaur	56	44	-1
Boden	63	37	-3
Gällivare	47	53	2
Haparanda	53	47	-4
Jokkmokk	45	55	6
Kalix	54	46	4
Kiruna	53	48	4
Luleå	55	45	1
Pajala	57	43	7
Piteå	50	50	6
Älvsbyn	54	46	2
Övertalix	57	43	2
Övertorneå	58	42	2
Alla kommuner i Norrbotten	54	46	2
Hela riket	57	43	0

Överkalix har störst andel unga

Åldersfördelningen följer delvis samma mönster som landet som helhet. Framför allt är de unga (18-29 år) underrepresenterade. Länets minsta underrepresentation av unga finns i Överkalix, där det skiljer fyra procentenheter mellan ungas andel bland förtroendevalda och deras andel i befolkningen i övrigt. Även personer över 65 år är något underrepresenterade även om glappet har minskat sedan 2011 års undersökning. Detta är en skillnad mot riket i övrigt där gruppen äldre förtroendevalda istället något överrepresenterad jämfört med sin del i befolkningen. I Boden och Luleå är andelen förtroendevalda över 65 år större än sin andel i befolkningen.

Tabell 5: Ålder 2015 (procent)

Kommun	18-29 år		30-49 år		50-64 år		65 år -	
	Valda	Befolkn	Valda	Befolkn	Valda	Befolkn	Valda	Befolkn
Arjeplog	10	16	29	25	34	26	27	33
Arvidsjaur	3	17	47	26	29	24	22	32
Boden	6	19	28	28	36	24	30	28
Gällivare	8	18	25	27	45	26	22	29
Haparanda	9	15	23	25	39	28	29	32
Jokkmokk	8	17	37	24	37	26	18	32
Kalix	10	15	28	26	33	26	28	33
Kiruna	13	20	26	30	37	25	25	25
Luleå	14	22	34	31	26	23	27	24
Pajala	1	15	33	20	37	28	28	38
Piteå	5	19	34	30	37	24	25	27
Älvsbyn	4	17	34	27	36	25	26	31
Överkalix	10	14	24	20	38	28	28	38
Övertorneå	9	14	31	21	40	29	20	35
Alla kommuner i Norrbotten	8	19	31	28	35	25	25	28
Hela riket	9	20	31	33	33	23	27	25

Andelen utrikes födda förtroendevalda motsvarar befolkningen

I Norrbotten sammantaget motsvarar utrikes födda förtroendevalda gruppens storlek i befolkningen. Här skiljer sig Norrbotten ifrån riket i övrigt, där utrikes födda är underrepresenterade bland de förtroendevalda.

Representationen skiljer sig mellan kommunerna men Arvidsjaur, Luleå och Piteå har högre andel utrikes födda än motsvarande andel i befolkningen. I Haparanda är nära var femte förtroendevald född i ett annat land än Sverige.

Tabell 6: Utrikes födda, förtroendevalda och befolkning 18 år och äldre 2015 (procent)

Kommun	Förtroendevalda	Befolkningen
Arjeplog	2	10
Arvidsjaur	8	7
Boden	6	9
Gällivare	1	8
Haparanda	19	46
Jokkmokk	3	9
Kalix	10	11
Kiruna	6	11
Luleå	12	10
Pajala	5	14
Piteå	6	5
Älvsbyn	4	8
Överkalix	1	9
Övertorneå	13	28
Alla kommuner i Norrbotten	11	11
Hela riket	9	19

Många är gifta

Gifta personer är överrepresenterade i samtliga kommuner i Norrbotten liksom i övriga landet. I Övertorneå är till exempel 71 procent av de förtroendevalda gifta medan motsvarande andel bland alla invånare i kommunen är 46 procent.

Tabell 7: Andel gifta 2015 (procent)

Kommun	Förtroendevalda	Befolkningen
Arjeplog	61	40
Arvidsjaur	58	39
Boden	56	41
Gällivare	45	35
Haparanda	57	38
Jokkmokk	48	38
Kalix	61	43
Kiruna	58	39
Luleå	52	39
Pajala	56	40
Piteå	59	44
Älvsbyn	69	44
Överkalix	49	40
Övertorneå	71	46
Alla kommuner i Norrbotten	56	40
Hela riket	57	42

Jokkmokk har största andelen småbarnsföräldrar

Småbarnsföräldrar är väl representerade i kommunerna. Var tionde förtroendevald har barn under 6 år vilket knappt motsvarar denna grupps andel av befolkningen. Jokkmokk har högst andel småbarnsföräldrar bland de förtroendevalda. I Gällivare, Luleå och Pajala motsvarar andelen småbarnsföräldrar bland de förtroendevalda motsvarande andel i befolkningen.

Tabell 8: Småbarnsföräldrar 2015 (procent)

Kommun	Förtroendevalda	Befolkningen
Arjeplog	7	9
Arvidsjaur	14	11
Boden	7	10
Gällivare	10	10
Haparanda	8	10
Jokkmokk	15	9
Kalix	7	9
Kiruna	9	12
Luleå	12	12
Pajala	9	9
Piteå	13	11
Älvsbyn	7	10
Överkalix	10	7
Övertorneå	10	8
Alla kommuner i Norrbotten	10	11
Hela riket	11	13

Pajala och Piteå har flest anställda i näringslivet

De förtroendevalda arbetar inom olika sektorer. I Norrbotten är det en större andel som arbetar i den offentliga sektorn än i landet som helhet och en mindre andel i näringslivet. I Pajala och Piteå är dock hälften eller mer av de förtroendevalda sysselsatta inom privat sektor.

I likhet med övriga landet är kommunanställda väl representerade. Haparanda har den största andelen politiker med anställning i den kommunala sektorn.

Tabell 9: Anställningssektor 2015 (procent)

Sektor	Statlig	Kommun	Landsting	Privat	Kommunalt bolag
Arjeplog	10	55	3	30	3
Arvidsjaur	25	41	1	25	9
Boden	16	46	9	27	2
Gällivare	16	35	6	37	6
Haparanda	7	56	1	36	0
Jokkmokk	20	28	4	37	11
Kalix	10	39	5	45	1
Kiruna	25	36	5	30	5
Luleå	19	40	5	35	1
Pajala	3	27	8	56	5
Piteå	10	34	4	50	3
Älvsbyn	9	36	3	44	8
Överkalix	12	40	6	42	0
Övertorneå	9	44	4	42	1
Alla kommuner i Norrbotten	14	39	5	38	4
Hela riket	9	39	4	45	3

Många är välutbildade

I samtliga kommuner i Norrbotten liksom i landet som helhet är personer med eftergymnasial utbildning överrepresenterade bland de förtroendevalda, samtidigt som de med endast förgymnasial utbildning är underrepresenterade. Haparanda är ett tydligt exempel på detta.

Tabell 10: Utbildningsnivå 2015 (procent)

Utbildning	Förgymnasial		Gymnasial		Eftergymnasial	
	Valda	Befolkning	Valda	Befolkning	Valda	Befolkning
Arjeplog	5	20	61	58	34	22
Arvidsjaur	8	16	42	62	49	22
Boden	7	16	39	52	54	32
Gällivare	11	16	37	62	52	22
Haparanda	4	23	45	58	51	19
Jokkmokk	8	18	47	57	45	25
Kalix	11	16	41	59	47	25
Kiruna	8	15	44	60	48	26
Luleå	8	12	34	47	58	41
Pajala	5	16	44	63	51	21
Piteå	7	12	39	58	54	30
Älvsbyn	9	17	51	63	40	20
Överkalix	12	19	57	61	31	20
Övertorneå	4	16	56	61	40	23
Alla kommuner i Norrbotten	8	14	43	55	49	31
Hela riket	9	17	39	46	52	37

Vilka är de förtroendevalda i Norrbottens läns landsting?

I Norrbottens läns landsting finns det 161 förtroendevalda varav fem är heltids-engagerade, tre är deltidsengagerade och 153 är fritidspolitiker. Valdeltagandet på 83 procent är något högre än i landet som helhet.

God representation av utrikes födda

Landstinget är något bättre på jämställdhet bland de förtroendevalda än länets kommuner. Däremot har landstingspolitiken svårt att engagera unga. Andelen utrikes födda är densamma som sin andel av befolkningen. Giftna är precis som i kommunerna överrepresenterade, men småbarnsföräldrarna är underrepresenterade bland landstingspolitikerna.

Tabell 11: Landstingspolitikernas struktur 2015

Kön	Män		Kvinnor					
	53		47					
Ålder	-29 år		30-49 år		50-64 år		65 år-	
	Valda	Befolkn	Valda	Befolkn	Valda	Befolkn	Valda	Befolkn
	4	19	25	28	45	25	27	28
Utrikes födda			Förtroendevalda		Befolkningen			
			11		11			
Giftna			Förtroendevalda		Befolkningen			
			50		40			
Småbarnsföräldrar			Förtroendevalda		Befolkningen			
			2		11			

De arbetar i många sektorer i samhället

Landstingspolitikerna är yrkesverksamma i flera olika sektorer. De flesta är anställda i den offentliga sektorn även om drygt var tredje arbetar i näringslivet.

Landstingspolitikerna har olika utbildningslängd, men de med eftergymnasial utbildning är starkt överrepresenterade i förhållande till befolkningen.

Tabell 12: Förtroendevaldas anställning och utbildning- landsting 2015 (procent)

Anställning	Statlig		Kommun		Landsting		Privat		Kommunalt bolag	
	9		28		25		34		4	
Utbildningsnivå	Förgymnasial				Gymnasial		Eftergymnasial			
	Valda	Befolkn	Valda	Befolkn	Valda	Befolkn	Valda	Befolkn	Valda	Befolkn
	6	14	34	55	60	31				

Sammanfattning av de förtroendevalda i Norrbotten

Det politiska uppdraget innebär att förtroendevalda fattar beslut för medborgarnas räkning. De ska värdera olika synpunkter och förslag, göra avvägningar och prioriteringar och ta ställning till vad som bäst tillgodoser det samlade medborgarintresset.

I kommunerna i Norrbotten är de förtroendevalda 1 479 till antalet och i landstinget 161. Av alla dessa är 97 procent fritidspolitiker och bara tre procent heltidspolitiker.

De förtroendevalda har olika bakgrund och erfarenheter och avspeglar väl medborgarna vilket är viktigt för olika perspektiv i beslutsfattandet. Det underlättar också möjligheten till kontakt mellan de förtroendevalda och allmänheten.

De flesta samhällsgrupper är väl representerade bland de förtroendevalda i kommunerna och landstinget. Till exempel är utrikes födda väl representerade. Både bland kommunerna sammantaget och i landstinget motsvarar andelen utrikes födda förtroendevalda andelen utrikes födda i befolkningen. Vidare har var tionde förtroendevald i Norrbottens kommuner barn under 6 år.

Närheten till de förtroendevalda gör det lättare för medborgarna att ha kontakt med politikerna. Det är enklare att kontakta den lokala eller regionala företrädaren än en riksdagspolitiker för att framföra åsikter och argument.

Det går i genomsnitt en kommunalpolitisk företrädare på 169 medborgare i Norrbotten och en landstingspolitiker på 1 553 invånare, vilket är en högre andel politiker per invånare än i landet i övrigt på såväl kommun- som landstingsnivå. Siffrorna kan även jämföras med 349 riksdagsledamöter på hela Sveriges befolkning.

Förtroendet för lokalpolitiker och verksamheten

Här redovisas hur medborgarna ser på sina lokalpolitiker och hur nöjda de är med skötseln av de kommunala verksamheterna.

Nästan sju av tio i Sverige är nöjda med den kommunala demokratin

SOM-institutet² vid Göteborgs universitet gör varje år en nationell undersökning för att kartlägga den svenska allmänhetens vanor och attityder på temat samhälle, politik och medier. Nedan redovisas resultatet från 2015 och de tre frågor som handlar om hur medborgarna ser på demokratin, verksamheten och de förtroendevalda i kommunerna.

Svaren visar att invånarna är nöjda med hur demokratin fungerar i kommunerna och ganska nöjda med hur den kommunala servicen fungerar, medan siffrorna visar att förtroendet för kommunstyrelserna är något lägre.

Tabell 13

1. Hur nöjda invånarna är med hur demokratin fungerar i den egna kommunen (procent)

	Mycket nöjd	Ganska nöjd	Inte särskilt nöjd	Inte alls nöjd
Kommun	9	58	25	8

2. Hur invånarna bedömer att den offentliga servicen fungerat de senaste 12 månaderna i den egna kommunen (procent)

	Mycket bra	Ganska bra	Varken bra eller dåligt	Ganska dåligt	Mycket dåligt	Ingen uppfattning
Kommun	4	39	29	9	3	16

3. Förtroende för kommunstyrelserna (procent)

	Mycket stort	Ganska stort	Varken eller	Ganska litet	Mycket litet
Kommun	2	18	47	23	9

Medborgarna är nöjda med verksamheten

Vid sidan av den nationella mätningen görs även lokala mätningar. I Norrbotten har sedan 2013 nio av fjorton kommuner med hjälp av Statistiska centralbyrån gjort egna omfattande medborgarundersökningar. Nedan redovisas svaren på några av de frågor som rör uppfattningen om kommunen som en plats att bo på, hur de kommunala verksamheterna sköts och vilket inflytande invånarna anser sig ha i sin kommun. De svarande har fått betygsätta kommunen på en skala på 1-10 där 1 är det lägsta betyget.

² SOM-institutet är centrum för den undersöknings- och seminarieverksamhet som drivs gemensamt av Institutionen för journalistik, medier och kommunikation (JMG) och Statsvetenskapliga institutionen vid Göteborgs universitet.

Invånarna i Norrbotten liksom i landet som helhet är mer nöjda med sina kommuner som en plats att bo och leva på och med hur den kommunala verksamheten fungerar än med möjligheten till insyn och inflytande över de kommunala besluten och verksamheterna.

Tabell 14³: Hur nöjd är du med ...

	... din kommun i dess helhet som en plats att bo och leva på?	... hur din kommun sköter sina olika verksamheter?	... den insyn och det inflytande invånarna har över kommunens beslut och verksamheter?
Arvidsjaur (2015)	7,0	5,8	4,6
Boden (2015)	6,7	6,2	4,7
Gällivare (2015)	6,0	5,5	4,4
Jokkmokk (2015)	6,8	5,5	4,6
Kalix (2015)	6,8	5,9	4,8
Luleå (2015)	7,3	6,4	4,8
Piteå (2015)	7,4	6,5	4,8
Överkalix (2016)	7,1	6,2	5,1
Övertorneå (2015)	6,6	6,0	5,2
Hela riket (2015-2016)	6,9	6,1	4,8

Några av frågorna berör specifikt förtroendet för de förtroendevalda. Förtroendebetygen varierar mellan de olika kommunerna men är generellt sett lägre än betygen för vad invånarna tycker om kommunen som boplat och för hur nöjda de är med de kommunala verksamheterna.

Tabell 15: Hur nöjd är du med...

	... hur kommunens politiker lyssnar till invånarnas synpunkter?	... hur kommunens politiker arbetar för kommunens bästa?
Arvidsjaur (2015)	4,6	5,2
Boden (2015)	4,5	5,1
Gällivare (2015)	4,3	4,8
Jokkmokk (2015)	4,3	5,3
Kalix (2015)	4,7	5,2
Luleå (2015)	4,7	5,5
Piteå (2015)	4,3	5,3
Överkalix (2016)	5,9	6,2
Övertorneå (2015)	5,3	5,8
Hela riket (2015-2016)	4,6	5,3

³ Svar i en skala från 1 till 10 där 1 är det lägsta betyget.

Sammanfattande kommentarer - förtroende

Resultaten från undersökningarna⁴ visar att medborgarna är nöjda med det demokratiska systemet i de kommuner de bor i. De är även ganska nöjda med den egna kommunens service medan de är mindre nöjda med sina möjligheter till inflytande och de har lägre förtroende för de förtroendevalda.

Kommunerna i Norrbottens län liksom riket som helhet har lägre värden på frågor om förtroendet för förtroendevalda än för den verksamhet som politikerna ansvarar för.

Att de förtroendevalda får lägre betyg än verksamheterna kan bero på att de i sitt uppdrag måste göra svåra avväganden och ibland fatta obekväma beslut. Det kan vara svårt för medborgarna att se kopplingen till helhetsansvaret.

Vidare kan det lägre förtroendet bero på att invånarna har mer kontakt med verksamheterna direkt än med politikerna. De ser vad personalen gör men inte vad politikerna utträttar.

Siffrorna kan dock ge en missvisande bild. Det finns undersökningar som visar att medborgare vid djupintervjuer tenderar att först svara att de har lågt förtroende för politiker medan de vid ett längre samtal ger en mer nyanserad bild.⁵

⁴ SOM-institutets Riks-SOM 2015 och SCB:s medborgarundersökning

⁵ Politikens meningslöshet – om misstro, cynism och utanförskap, Tommy Möller, Stockholms universitet.

Vilka är lokalpolitikerna i Norrbottens län?

Sveriges Kommuner och Landsting har i den här rapporten, som är baserad på SCB-statistik, tittat på vad som är utmärkande för de lokala politikerna i Norrbotten. Vilka är de? Vilka är det som lägger en stor del av sin tid på att ta ansvar för allas vardag, att prioritera och att fatta beslut som påverkar och skapar förutsättningar för dem som bor och arbetar i Norrbotten? I rapporten redovisas även hur nöjda medborgarna är med den kommunala verksamheten och vilket förtroende de har för lokalpolitikerna.

Upplysningar om innehållet
Cecilia Ramqvist, cecilia.ramqvist@skl.se
Björn Kullander, bjorn.kullander@skl.se

© Sveriges Kommuner och Landsting, 2016
ISBN: 978-91-7585-429-8

Beställ eller ladda ner på www.skl.se/publikationer. ISBN: 978-91-7585-429-8