

Barn och unga här, nu och framåt

LEDNING OCH STYRNING AV BARN- OCH UNGDOMSFRÅGOR



Sveriges
Kommuner
och Landsting



Förord

Det här är ett processtöd som syftar till att ge stöd till de kommuner, landsting och regioner som vill utveckla ett helhetsperspektiv på barn- och ungdomspolitiska frågor och verksamheter. Vi har valt ett antal nyckeltal som på lokal nivå beskriver barns och ungas situation gällande utbildning, hälsa, trygghet och fritid. Vi har också identifierat fyra steg som är viktiga för att skapa en gemensam struktur för samverkan och helhetsperspektiv för barn- och ungdomsfrågor. Målgruppen är främst politiker och chefer i kommuner, landsting och regioner. Vår förhoppning är att processtödet bidrar till att beslutsfattare i kommuner och landsting genom ett systematiskt, strategiskt arbetssätt använder resurser för att tillsammans ge barn och ungdomar så bra förutsättningar som samhället kan bistå med för ett gott liv.

Materialet är framtaget av en projektgrupp bestående av Sara Roxell (projektledare), Märit Melbi ekonom på SKL, Johan Gjersvold statistiker på Rådet för främjande av kommunala analyser (RKA) samt Sofia Lager Millton och Henrik Ahlgren FoU-ledare vid Regionförbundet Jönköpings län.

Stockholm i september 2013



Håkan Sörman
VD, Sveriges Kommuner och Landsting



Upplysningar om innehållet:
sara.roxell@skl.se, marit.melbi@skl.se

© Sveriges Kommuner och Landsting, 2013
ISBN: 978-91-7164-976-8
Text: Sofia Lager Millton, Märit Melbi, Sara Roxell
Foto: Maria Rosenlöf
Produktion: Kombinera
Tryck: LTAB, september 2013

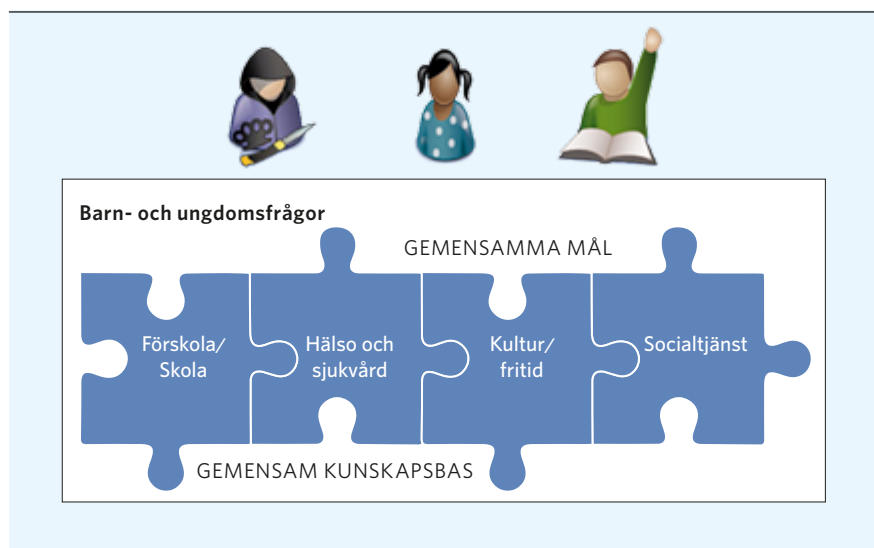
Innehåll

- 4 Kapitel 1. Bakgrund
- 7 Kapitel 2. Fyra steg för framgångsrikt arbete med barn och unga
- 8 Gemensam kunskap om goda förutsättningar för barn och unga
- 9 Vad vet vi om våra utmaningar
- 12 Vad vill vi och hur gör vi?
- 15 Vad har åstadkommit
- 17 Bilaga. Nyckeltalslista

Bakgrund

Barns och ungas välfärd är en investering för framtiden. Samhället satsar i stort allt mer resurser på verksamheter som rör barn och unga men analys, helhetsperspektiv och långsiktighet saknas allt för ofta. Med barn och unga menar vi här barn och ungdomar 0 till 24 år, beroende på vilket verksamhetsområde det rör sig om. Frågor som rör barn och unga spänner över flera verksamhetsområden och huvudmän, exempelvis hälso- och sjukvård, förskola, skola, kultur och fritid, socialtjänst, arbetsmarknad och integration. För att ge barn och unga så bra förutsättningar och stöd som möjligt behöver kommuner och landsting gemensamt analysera, planera och följa upp behov,

FIGUR 1. Det samordnade uppdraget



insatser och resultat. *Den politiska nivåns samordning är avgörande för hur framgångsrikt och långsiktigt det verksamhetsöverskridande arbetet blir.*

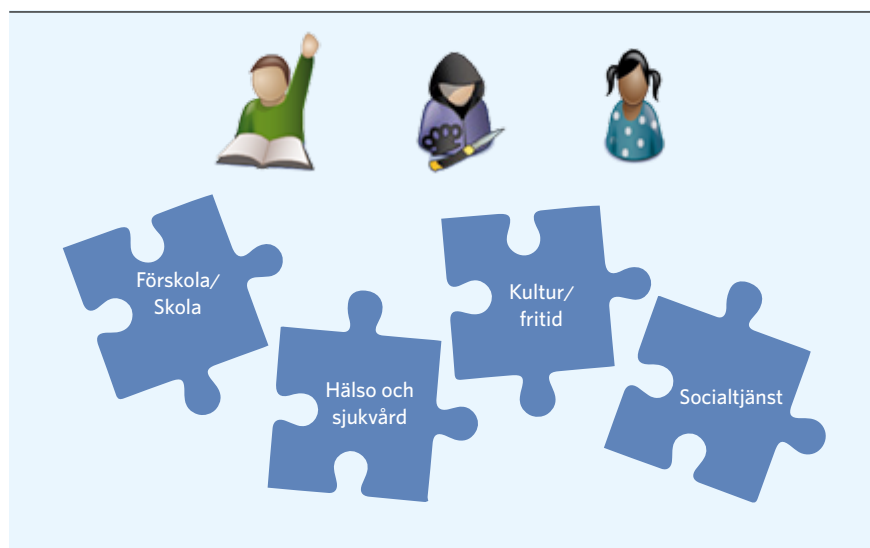
Figur 1, föregående sida, illustrerar hur olika verksamheter utifrån en gemensam kunskapsbas arbetar mot samma övergripande mål för barn och ungas bästa. Varje verksamhetsområde har egna specifika mål som bidrar till den gemensamma måloppfyllelsen. Verksamheternas uppdrag, ansvarsområde och kompetens är tydligt och en del i en helhet. Beroende på kommunernas och landstingens organisation benämns de olika verksamhetsområdena olika; exempelvis primärvård, barn och ungdomspsykiatri, folkhälsa, arbetsmarknad och integration är andra verksamhetsområden som berörs.

Det finns många strukturella hinder för samordning och samverkan, exempelvis olikheter i lagstiftning, budget, målgrupp, uppdrag, termer och begrepp, organisation med mera.

Figur 2, nedan, visar på det splittrade uppdraget där varje verksamhetsområde och huvudman fokuserar på sitt uppdrag och att uppnå sina uppsatta mål. Med den modellen riskerar man att tappa långsiktighet och effektiv resursanvändning. För medborgarna kan det vara svårt att hitta rätt i serviceutbudet om verksamheterna inte är koordinerade.

Vinsterna med ett verksamhetsöverskridande perspektiv på de barn- och ungdomspolitiska frågorna är flera. Det skapar underlag och möjlighet för politiker i kommuner och landsting att ta ett gemensamt ansvar och identifiera aktuella områden att prioritera och nedprioritera. Politiker ges även en möjlighet att se hur ett verksamhetsområdes aktiviteter ger effekter inom ett

FIGUR 2. Det splittrade uppdraget



annat verksamhetsområde vilket skapar underlag och incitament för långsiktighet. För fördjupning i de ekonomiska incitamenten för samverkan och tidiga insatser hänvisar vi till det arbete som gjorts inom SKL:s Psyknoprojekt gällande sociala investeringar www.skl.se/psynk och en kalkylmodell kallad Mosaik som SKL har tagit fram för att ge stöd till att beräkna vinster och kostnader för samverkan och tidiga insatser till barn och unga i kommunal verksamhet www.skl.se/vi_arbetar_med/ekonomi/publikationer-ekonomi/mosaik-en-kalkylmodell.

Även för chefer och andra tjänstemän kan helhetsperspektivet bidra till en ökad känsla av sammanhang och fördjupad förståelse av vilket beroende de olika verksamhetsområdena har av varandra för att lyckas med helheten och det egna uppdraget. Och till syvende och sist kan det skapa en mer ändamålsenlig och anpassad välfärdsservice till barn och unga.

Vi har tagit fram det här processtödet i fyra steg för att underlätta för de kommuner, landsting och regioner som vill skapa en struktur för samordning av den lokala och regionala barn- och ungdomspolitiken och de verksamheter som har till uppdrag att förverkliga den. Till processtödet är även kopplat nyckeltal som syftar till att beskriva barns och ungas levnadsvillkor på kommun- och landstingsnivå. Processtödet innehåller fyra steg som är viktiga att ta för att:

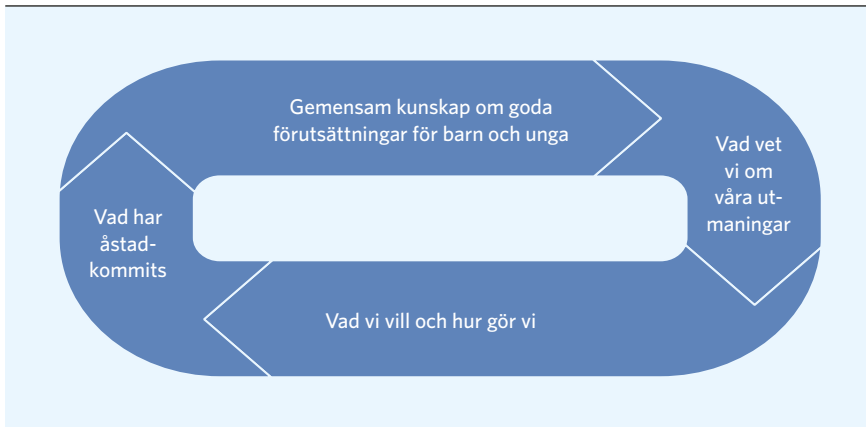
- › Få gemensam kunskap om vad som är viktigt för att barn och unga ska må bra och hur samhället genom kunskapsbaserade prioriteringar kan ge stöd till ett gott liv för barn och unga.
- › Göra en analys av hur situationen ser ut för de barn och unga som bor i aktuellt landsting/kommun.
- › Formulera vad som ska åstadkommas och vad varje verksamhet ska göra för att bidra till att de övergripande målen uppnås.
- › Ta reda på om målen nås.

Fyra steg för framgångsrikt arbete med barn och unga

Goda utbildningsresultat, bra hälsa, trygghet och meningsfull fritid ger förutsättningar för ett gott liv. Många samhällsaktörer bidrar till att skapa dessa förutsättningar. Kommuner, landsting och regioner samverkar med frivilliga, med näringslivet och med enskilda. Genom lagstiftning har kommuner, landsting och regioner ett särskilt ansvar att sörja för att goda uppväxtvillkor gäller för alla.

Barn och ungas utmaningar och behov av stöd följer inga organisationsgränser. Därför behöver alla ansvariga organisera sig utifrån detta faktum. De fyra stegen vi har definierat hänger samman i en cyklisk process illustrerat i nedanstående figur.

FIGUR 3. Helhetsperspektiv i en cyklisk process



Steg 1. Gemensam kunskap om goda förutsättningar för barn och unga

Vad som är den enskilt viktigaste faktorn för att det ska gå väl för ett barn eller en ung person varierar självklart, dessutom finns individuella egenskaper som gör ett barn mer eller mindre väl rustad för utmaningar. Men, med stöd av forskning kan vi ändå säga att god hälsa, trygghet, meningsfull fritid och goda utbildningsresultat är viktigast.

Genom erfarenheter och olika studier vet vi att förutsättningarna för ett gott liv för alla utmanas på olika sätt. Vi vet även genom både nationella och internationella rapporter att de sociala skillnaderna i livsvillkor för barn och unga i Sverige har ökat. Barn föds till, och med, olika förutsättningar. Samhället har en möjlighet att kompensera för det genom att utforma välfärdstjänster som förskola/skola, hälso- och sjukvård, kultur och fritid samt socialtjänst efter lokala behov. För att undvika att barn och unga ”ramlar mellan stolarna” är det viktigt att huvudmännen hittar ett funktionellt sätt att samverka.

När bättre stöd till barn och unga ska utvecklas behöver man inledningsvis få förståelse för generella goda uppväxtvillkor, om insatser som ger effekt, innebörden av god hälsa och vad som utmanar. Den kunskapen är nödvändig för att kunna ta ställning till alternativ och till prioriteringar. Långt ifrån alla insatser kräver mer resurser. Man behöver också punktera myter om sakers tillstånd. Myter som uppstår via förenklingar i media eller på grund av att vi inte känner till varandras förutsättningar. Här är några frågor man inledningsvis behöver söka svar på;

- › Vad menas med god hälsa?
- › Vad menas med trygghet?
- › Vad menas med meningsfull fritid?
- › Vilken betydelse har goda utbildningsresultat?

De nyckeltal vi har valt är kunskapsbaserade och i bilagan med nyckeltal finns referenser angivna. Använd gärna dessa referenser och källor för att fördjupa kunskapen om förutsättningar för barns och ungas uppväxtvillkor.

Steg 2. Vad vet vi om våra utmaningar

Data på lokal nivå

Med utgångspunkt från de övergripande och generella kunskaperna om uppväxtvillkor och dess utmaningar är det nödvändigt att ta reda på hur det ser ut i respektive kommun, landsting och region. Frågor behöver ställas, t ex:

- *Hur ser hälsan ut hos barn o unga i min kommun/landsting/region?*
Nyckeltal som kan vara till hjälp för att få en bild av hälsan är exempelvis, andel kariesfria 6-åringar, förekomst av klamydia bland unga och antal personer 0–24 år med psykiatrisk diagnos.
- *Hur är resultatet i skolan?*
Nyckeltal som kan vara till hjälp för att få en bild av skolresultaten är exempelvis, andel elever som nått målen i alla ämnen och andel behöriga till gymnasieskolans yrkesprogram.
- *Hur ser familjernas ekonomiska och sociala situation ut?*
Nyckeltal som kan vara till hjälp för att få en bild av detta är exempelvis, barn och ungdomar 0–19 år i ekonomiskt utsatta familjer, barn och ungdomar 0–19 år med minst en långtidsarbetslös förälder och barn som berörs av vräkning.
- *Har barn och unga en meningsfull fritid?*
Nyckeltal som kan vara till hjälp för att få en bild av barn och ungas fritids-situation är exempelvis, elever som deltar i musik- eller kulturskola och deltagartillfällen i idrottsföreningar.

För att kunna svara på dessa frågor behöver fakta tas fram på lokal och regional nivå. Som en hjälp i detta arbete finns det på KOLADA, kommun- och landstingsdatabasen, www.kolada.se framtaget ett antal nyckeltal som kan ge en bild av barn och ungas uppväxtvillkor. Några krav har ställts på nyckeltalen:

- Nyckeltalen ska kunna redovisas på kommun- eller landstingsnivå för att ge en bild av den lokala situationen och därigenom underlätta analysen
- Nyckeltalen ska komma från redan befintliga, regelbundna mätningar som görs i landet, för att undvika nya insamlingar
- Nyckeltalen ska utifrån forskning, kunskap och beprövad erfarenhet vara relevanta gällande barn och ungas uppväxtvillkor
- Nyckeltalen ska spänna över hela barnets livssituation (familjens situation, hälsa, utbildning och fritid) men ska vara begränsade i antal för att vara rimligt hanterbart

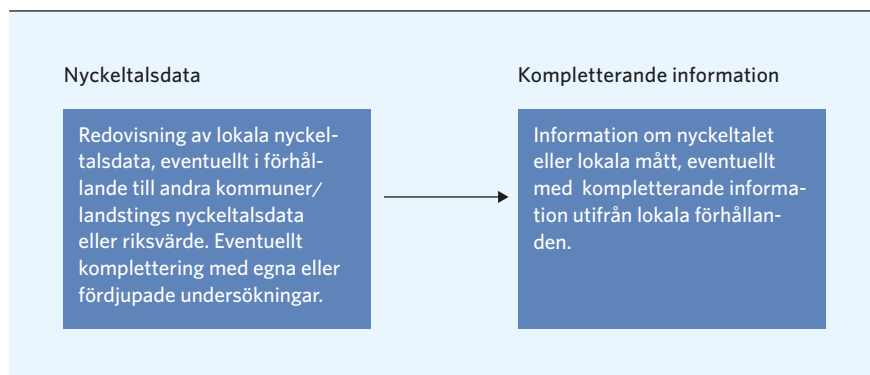
Det finns nyckeltal som skulle vara relevanta att ha med här men som inte tagits med därför att de inte uppfyller ovanstående krav, eller så har de prioriterats bort till förmån för andra nyckeltal.

Utöver nyckeltalen i KOLADA förekommer det en hel del mätningar i landet som kan vara intressanta. *Det går med fördel att utöka eller fördjupa analysunderlaget på lokal nivå och ta reda på vilka lokala mätningar som görs och kvalitén på dessa.* I vissa kommuner och regioner görs mätningar inom specifika områden, t ex elevhälsosamtal i skolorna, alkohol- och drogvaneundersökningar på kommun/delkommunal nivå eller olika former av brukarundersökningar. Inom vissa områden har det också gjorts ett gediget arbete med att ta fram underlag för att belysa en viss fråga, t ex har Göteborgs Stad tillsammans med Nordic School of Public Health tagit fram ett barnhälsoindex för att följa barns hälsa i Göteborg. Öppna jämförelser som finns inom en rad områden kan också komplettera analysunderlaget, t ex Öppna jämförelser för den sociala barn- och ungdomsvården samt för både grund- och gymnasieskolan. Som ett stöd för politiker för att utveckla ledning och styrning och efterfråga ändmålsenliga beslutsunderlag har SKL:s Psynekprojekter tagit fram en checklista för politiker <http://www.politikerchecklistan.se/checklistan.html>

Placerade barns utbildningsnivå är ett nyckeltal som inte tagits med här på grund av att talen är så små att de bara kan redovisas för ett mindre antal kommuner i landet. Däremot har kommunerna möjlighet att från Socialstyrelsen själva begära att få del av sina resultat och eftersom det är ett både viktigt och intressant nyckeltal är det att rekommendera att ta med det nyckeltalet i sin analys.

Genom att titta på resultaten av nyckeltalen, eventuellt komplettera dessa med lokala undersökningar och analysera dessa utifrån befintlig situation, är det möjligt att se behov av förändring. Om det t ex i en kommun förekommer vräkningar av barnfamiljer kanske den kommunen behöver upparbeta en strategi för att förebygga dessa vräkningar samt för hur hjälp ska ges till dem som drabbas, t ex genom gemensamma rutiner med hyresvärdar. En annan kommun har kanske många barn och unga som är placerade utanför hemmet och då kan den kommunen ha behov av att analysera om det finns tillräckligt bra förebyggande insatser i kommunen eller upparbeta strategier för hur alla inblandade myndigheter på bästa möjliga sätt kan ge dessa barn stöd och hjälp så att de får växa upp med samma möjligheter till trygghet, hälsa och utbildning som andra barn i kommunen.

FIGUR 4. Redovisa nyckeltal och lokalt framtagna data, eventuellt med kompletterande information om barns och ungas situation, för att skapa en lokal nulägesbeskrivning av barns och ungas levnadssituation och identifiera utmaningar.



Vad får man och vad tycker man

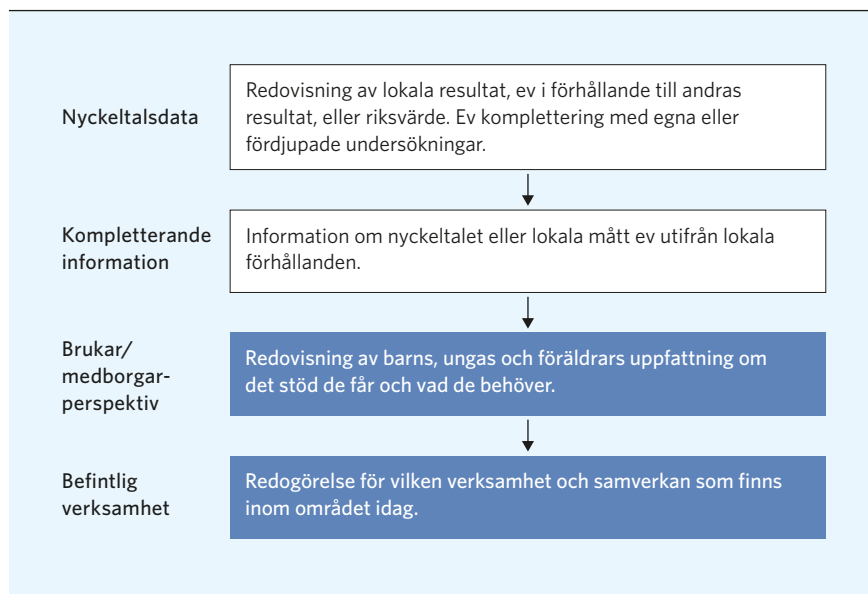
Det räcker inte med hårda data. Om bilden ska balanseras och om ansvariga politiker och tjänstemän ska få en rättvisande överblick behöver barn och unga samt deras familjer få ge uttryck för vad de tycker om olika typer av stöd som ett viktigt komplement till nyckeltalsredovisning. *I brukar-/patientundersökningar eller genom olika former av dialog fångas hur den enskilde uppfattar stödet och vad som blev effekten.*

Dialog behöver också föras med verksamheterna om hur väl de tillgodoser behoven och uppfyller målen. Ansvariga politiker och tjänstemän behöver regelbundet skaffa sig kunskap om hur verksamheterna klarar och genomför sina uppdrag. Verksamheter som skapades för ett syfte kanske inte har någon relevans ett antal år senare.

Gör regelbundna ”inventeringar” av verksamheter för att se hur de bidrar till måluppfyllelse. Ta reda på hur verksamheterna utvecklar sig och tillämpar ny kunskap. Ta reda på vilka resultat som uppnås genom verksamheten i jämförelse med andra och med vad man kan förvänta sig. Tre relevanta frågor att ställa till verksamheterna är;

- › Vad är uppdraget/vilka utmaningar hanterar ni?
- › Hur har ni gjort och vad blev resultatet?
- › Hur har det blivit för målgruppen?

FIGUR 5. Komplettera redovisningen med brukar/medborgarperspektiv och inventering av befintlig verksamhet



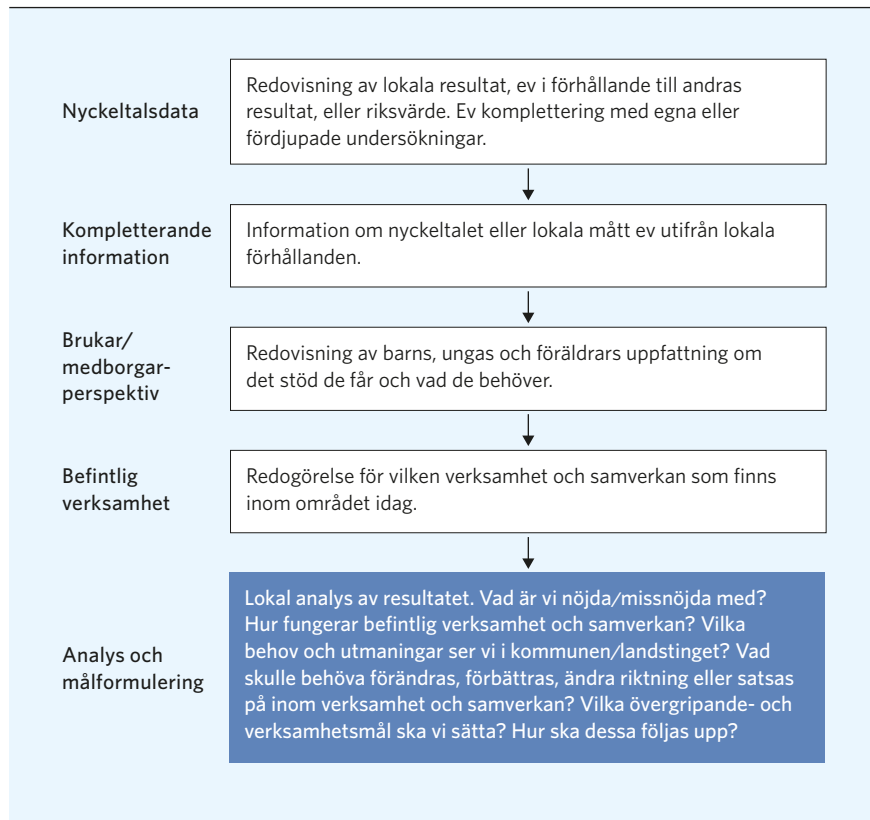
Steg 3. Vad vill vi och hur gör vi?

Formulera gemensamma mål och mål för den egna verksamheten

För att koncentrera insatserna till det som är viktigast och för att det ska bli möjligt att se vad gemensamma ansträngningar leder till, behöver alla involverade prata om önskade effekter på kort och lång sikt. Det vi vill måste uttryckas i mätbara mål.

Med stöd av fakta om barn och unga lokalt, regionalt och i landet blir det möjligt att identifiera svaga och starka områden. Det skapar möjligheter för alla som samverkar att komma överens om gemensamma mål. Om exempelvis skolresultaten är låga kan ett mål vara att förbättra dessa. I det arbetet kan det vara ett stöd att ta del av hur andra kommuner eller regioner, som har likartade förutsättningar, har arbetat och vilka resultat de har uppnått. Varje samverkande part får sedan, utifrån sitt uppdrag, fundera över och formulera hur de ska arbeta för att bidra till måluppfyllnad. *Arbete i samverkan innebär att sätta såväl gemensamma mål som mål för vad som behöver uppnås av den egna organisationen.*

FIGUR 6. Slutligen görs en kunskapsbaserad analys och målformulering utifrån insamlat material

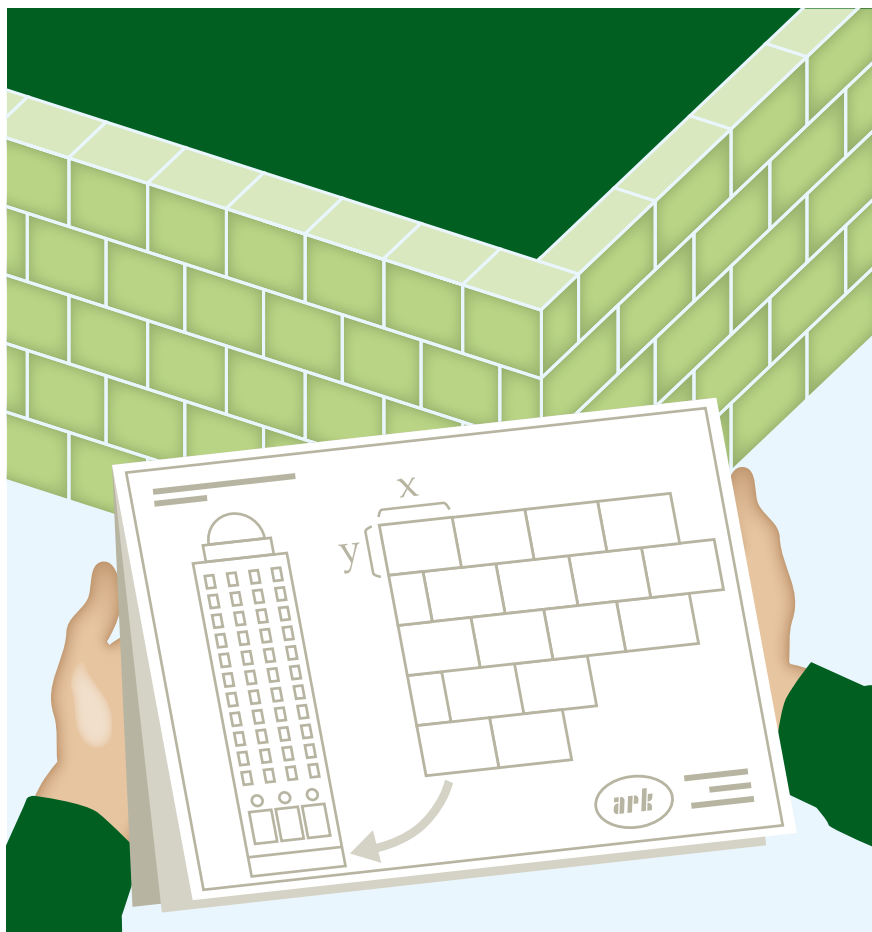


Form för samverkan

Många frågor som rör barn och unga är sammansatta och upplevs svåra att hantera. Inte sällan bollas svåra frågor runt i våra organisationer. Arbete i samverkan ökar chansen att få fler perspektiv på en utmaning och avsevärt fler perspektiv på lösningar.

Skapande av gemensamma arenor där politiker med näraliggande ansvarsområden träffas underlättar samverkan. Även gemensam tjänstemannaberedning behövs. Sakkunniga från de samverkande organisationerna bör träffas regelbundet för gemensam spaning, reflektion och analys. Olika begrepp behöver gemensamt definieras och konkretiseras och kunskap behövs om varandras uppdrag och förutsättningar.

Ett uppdrag för tjänstemannaberedningen kan även vara att ta fram underlag till de politiska samverkansforumen.



En stadig grund är viktig för att kunna utvecklas mot högre höjder.

Sannolikt finns redan idag en uppsjö av lokala och regionala samverkansforum. En del fungerar väl, andra mindre väl. Det är sällan man tar sig tid att se över helheten och hur de formella samverkansorganen stödjer det man vill uppnå. Att analysera och beskriva samverkansgrupper är ett sätt att beskriva ansvar och inflytande.

Inventera då och då politikernas och tjänstemäns samverkansforum. Vem tillsatte gruppen? Vem ansvarar för dagordningen? Vilka ingår? Vad är uppdraget och hur ser mötesfrekvensen ut? När inventeringen är klar blir det möjligt att se om flera forum hanterar samma frågor eller om det saknas forum för vissa uppgifter. Det framgår också om rätt personer är med och om någon saknas.

Steg 4. Vad har åstadkommit

Självklart behöver effekterna av våra insatser regelbundet följas upp, vad som faktiskt har åstadkommit. Utöver analys av statistik är det angeläget att även i det här steget, som en del i uppföljningen, fånga upp vad barn, ungdomar och föräldrar upplever att de haft för nytta av den verksamhet eller insats de haft kontakt med. *Redan från början när målen sätts upp är det viktigt att komma överens om hur och när uppföljning ska ske.* Det underlättar att fastställa vem eller vilka som ansvarar för att ta fram informationen och vilka den ska redovisas för.

FIGUR 7. Skapa en struktur för måluppföljning

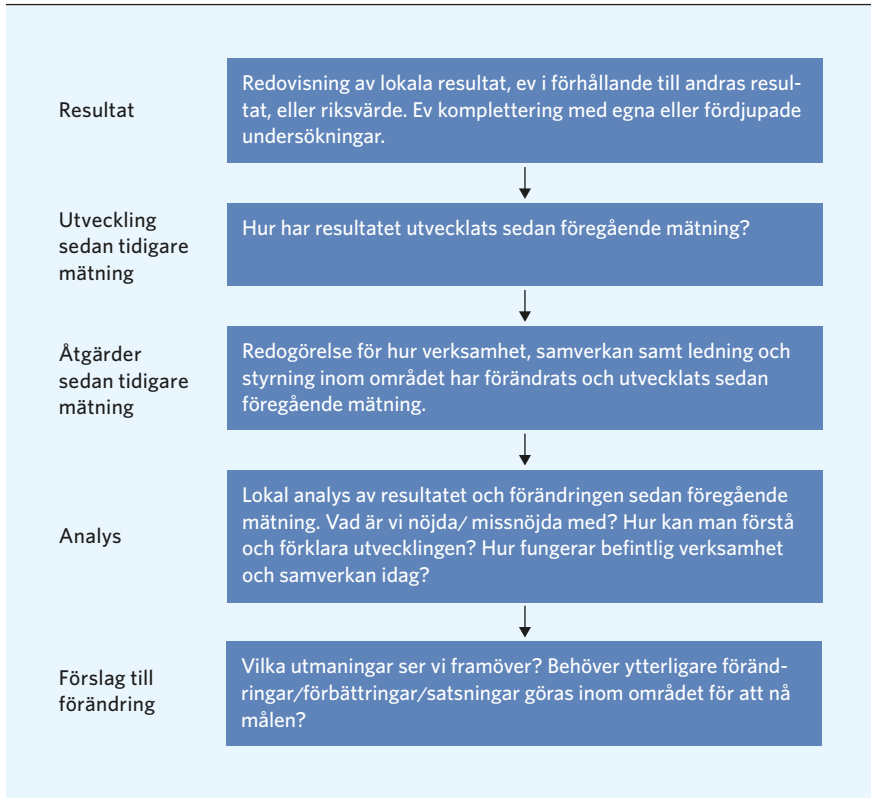


Uppföljningen är en gemensam angelägenhet för alla inblandade, inte bara den verksamhet eller huvudman som gjort de största satsningarna. Det betyder inte att alla funktioner har behov av samma information. Kommunfullmäktige kan exempelvis vara mer intresserad av måluppfyllelse och resursåtgång än av vilka arbetsmetoder som användes.

I uppföljningen är det viktigt att utgå ifrån de mål som gemensamt satts upp, titta på de nyckeltal som är knutna till respektive mål och analysera utvecklingen.

- › Går utvecklingen åt rätt håll?
- › Hur kan utvecklingen förstås och förklaras?
- › Behöver vi förtydliga vissa mål?
- › Ska vi ändra åtgärder om det inte ger effekt?

FIGUR 8. Redovisa och analysera resultatet. Behöver förändringar göras i verksamhetsplanering och resursfördelning för att uppnå målen?



Bilaga

Nyckeltalslista

Som ett stöd i att ta fram underlag för hur situationen är för barn och unga inom kommun, landsting och regioner finns det på KOLADA, kommun- och landstingsdatabasen www.kolada.se, framtaget ett antal nyckeltal som kan ge en bild av barn och ungas uppväxtvillkor. Några krav har ställts på nyckeltalen:

- › Nyckeltalen ska kunna redovisas på kommun- eller landstingsnivå för att ge en bild av den lokala situationen och därigenom underlätta analysen.
- › Nyckeltalen ska komma från redan befintliga, regelbundna mätningar som görs i landet, för att undvika nya insamlingar.
- › Nyckeltalen ska utifrån forskning och allmän kunskap vara relevanta gällande barn och ungas uppväxtvillkor.
- › Nyckeltalen ska spänna över hela barnets livssituation (familjens situation, hälsa, utbildning och fritid) men ska inte vara för många eftersom det måste vara hanterbart.

Nyckeltalen presenteras här nedan. För beskrivning av nyckeltalen och deras relevans kan en utförligare bilaga hämtas på www.skl.se.

- › *Barn och ungdomar 0–19 år i ekonomiskt utsatta familjer*
Nyckeltalsnamn KOLADA: Invånare 0–19 år i ekonomiskt utsatta familjer, andel (%)
- › *Barn och ungdomar 0–19 år med föräldrar som har högst grundskoleutbildning*
Nyckeltalsnamn KOLADA: Invånare 0–19 år med föräldrar som har högst grundskoleutbildning, andel (%)

- *Barn och ungdomar 0–19 år med minst en långtidsarbetslös förälder*
Nyckeltalsnamn KOLADA: Invånare 0–19 år med minst en långtidsarbetslös förälder, andel (%)
- *Barn och ungdomar 0–19 år med minst en förälder med sjukaktivitetsersättning*
Nyckeltalsnamn KOLADA: Invånare 0–19 år med minst en förälder med sjuk- eller aktivitetsersättning, andel (%)
- *Utrikesfödda barn och ungdomar, 0–19 år*
Nyckeltalsnamn KOLADA: Utrikes födda invånare 0–19 år, andel (%)
- *Andel barn och ungdomar 0–20 år i biståndsbedömd öppenvård*
Nyckeltalsnamn KOLADA: Barn och unga 0–20 år som var föremål för individuellt behovsprövade öppna insatser, andel (%)
- *Barn och ungdomar 0–20 år placerade på institution eller i familjehem*
Nyckeltalsnamn KOLADA: Invånare 0–20 år placerade i institution eller familjehem, antal/1000
- *Verkställda vräkningar som berör barn och ungdomar*
Nyckeltalsnamn KOLADA: Verkställda vräkningar som berör barn och ungdomar, antal/100 000 inv
- *Verkställda vräkningar av barn och ungdomar, som andel av totalt antal ansökningar*
Nyckeltalsnamn KOLADA: Verkställda vräkningar som andel av totalt antal ansökningar, andel (%)
- *Barn 1–5 år, inskrivna i förskola*
Nyckeltalsnamn KOLADA: Barn 1–5 år inskrivna i förskola, andel (%)
- *Trygg i skolan, årskurs 5*
Nyckeltalsnamn KOLADA: Elever i åk 5: Jag känner mig trygg i skolan, andel (%)
- *Andel elever som nått målen i alla ämnen, årskurs 9*
Nyckeltalsnamn KOLADA: Elever i åk. 9 som uppnått målen i alla ämnen, totalt, andel (%)
- *Andel elever behöriga till gymnasieskolans yrkesprogram*
Nyckeltalsnamn KOLADA: Elever i åk. 9 som är behöriga till ett yrkesprogram, hemkommun, andel (%)
- *Genomsnittlig betygspoäng efter avslutade gymnasiestudier*
Nyckeltalsnamn KOLADA: Betygspoäng efter avslutad gymnasieutbildning, genomsnitt
- *Andel unga, 17–24 år utanför arbetsmarknad och studier*
Nyckeltalsnamn KOLADA: Invånare 17–24 år som varken studerar eller arbetar, andel (%)

- *Antal barnbokslån*
Nyckeltalsnamn KOLADA: Barnbokslån i kommunala bibliotek, antal/barn 0–14 år
- *Elever som deltar i musik- eller kulturskola*
Nyckeltalsnamn KOLADA: Elever som deltar i musik- eller kulturskola som andel av invånare 7–15 år, (%)
- *Deltagartillfällen i idrottsföreningar, 7–20 år*
Nyckeltalsnamn KOLADA: Deltagartillfällen i idrottsföreningar, antal/inv 7–20 år
- *Ungdomar 15–17 år, lagförda för brott*
Nyckeltalsnamn KOLADA: Invånare 15–17 år lagförda för brott, antal/1000 inv
- *Barn med låg födelsevikt*
Nyckeltalsnamn KOLADA: Barn med låg födelsevikt, antal/1000 barn
- *Andel kariesfria 3-åringar*
Nyckeltalsnamn KOLADA: Kariesfria 3-åringar, andel (%)
- *Andel kariesfria 6-åringar*
Nyckeltalsnamn KOLADA: Kariesfria 6-åringar, andel (%)
- *Antal barn och ungdomar 0–24 år, som vårdats pga övergrepp av annan person*
Nyckeltalsnamn KOLADA: Invånare 0–24 år som vårdats i slutenvård pga övergrepp av annan person, antal/100 000
- *Förekomst klamydia bland ungdomar, 15–24 år*
Nyckeltalsnamn KOLADA: Klamydiafall i åldern 15–24 år, antal/100 000
- *Flickor 13–17 år som fött barn*
Nyckeltalsnamn KOLADA: Flickor 13–17 år som fött barn, antal/1000 flickor
- *Flickor 13–17 år som gjort abort*
Nyckeltalsnamn KOLADA: Flickor 13–17 år som gjort abort, antal/1000 flickor
- *Barn och ungdomar 10–24 år i slutenvård pga alkoholrelaterade diagnoser*
Nyckeltalsnamn KOLADA: Invånare 10–24 år i slutenvård pga alkoholrelaterade diagnoser, antal/1000
- *Barn och ungdomar 10–24 år i slutenvård pga narkotikarelaterade diagnoser*
Nyckeltalsnamn KOLADA: Invånare 10–24 år i slutenvård pga narkotikarelaterade diagnoser, antal/1000
- *Barn och ungdomar 0–24 år med psykiatrisk diagnos*
Nyckeltalsnamn KOLADA: Invånare 0–24 år med psykiatrisk diagnos, antal/100 000

- *Barn och ungdomar 0–24 år i slutenvård pga avsiktligt destruktiv handling, 0–24 år*
Nyckeltalsnamn KOLADA: Invånare 0–24 år med avsiktligt destruktiv handling, antal/100 000
- *Barn och ungdomar 0–22 år med insatser enligt LSS*
Nyckeltalsnamn KOLADA: Invånare 0–22 år med insatser enligt LSS, antal/10 000
- *Aktivitetsersättning pga psykisk ohälsa upp till 24 år*
Nyckeltalsnamn KOLADA: Registrerade försäkrade 19–24 år med sjuk- och aktivitetsersättning pga psykisk ohälsa, antal/1000

**SÅ HÄR KOMMER DU ÅT NYCKELTALSRESULTATEN FÖR DIN KOMMUN
ELLER DITT LANDSTING PÅ KOLADA:**

- 1 Gå till www.kolada.se
2. Välj Färdiga presentationer
3. Välj fokusområde (kommun alt. landsting)
4. Välj kategorin ”Barn och unga i fokus”
5. Välj kommun – alternativt landstingspresentationen.

Nyckeltalen visas nu i tabell i Kolada och Du kan fritt arbeta med underlaget. Exempelvis lägga till/ta bort nyckeltal eller jämföra resultaten med andra kommuner. Du kan också ändra antal år som visas eller visa resultaten i diagram eller karta.

Länkar för hjälp att komma vidare:

Hjälpavsnitt: www.kolada.se/portal.php?page=gor_sa_har

Instruktionsfilm: www.kolada.se

Kontakt: Johan Gjersvold, Rådet för Kommunala Analyser, tel 08-452 71 51



Barn och unga – här, nu och framåt

Ledning och styrning av barn- och ungdomsfrågor

Hur ser situationen för barn och unga ut i den kommun, landsting eller region där du verkar som politiker eller chef? Hur ser deras hälsa, utbildningsresultat, fritid och sociala trygghet ut? Och hur kan företrädare från olika huvudmän och verksamhetsområden gemensamt analysera behov, sätta upp gemensamma mål och följa upp dessa?

Vi har valt ut ett antal nyckeltal som beskriver barns och ungas livssituation på kommun och landstingsnivå. Vi har också identifierat viktiga steg att ta för att skapa gemensam struktur för samordning och helhetsperspektiv på den lokala och regionala barn- och ungdomspolitiken.

Vi hoppas att genom detta processtöd bidra till att politiker och chefer fortsätter att utveckla samordning över huvudmannagränser för att bidra till ett gott liv för barn och unga!

