

POLITIKER PER LÄN 2016

Vilka är lokalpolitikerna i Jönköpings län?

Hur nöjda är medborgarna?

Korta fakta - Jönköpings län

Sveriges Kommuner och Landsting har i den här rapporten, som är baserad på SCB-statistik, tittat på vad som är utmärkande för de lokala politikerna i Jönköpings län. Vilka är de? Vilka är det som lägger en stor del av sin tid på att ta ansvar för allas vardag, att prioritera och att fatta beslut som påverkar och skapar förutsättningar för dem som bor och arbetar i Jönköpings län?

De allra flesta, 97 procent av de 1 981 förtroendevalda i Jönköpings län, är fritidspolitiker och sköter därmed sina uppdrag vid sidan av studier eller ordinarie arbeten.

De flesta samhällsgrupper är relativt väl representerade bland de förtroendevalda. Till exempel är småbarnsföräldrar och utrikes födda förhållandevis väl representerade i såväl kommunerna som i landstinget. De förtroendevalda kommer från olika yrkessektorer i samhället med en god representation av privatanställda. Könsfördelningen i Jönköpings län är ganska ojämn, och andelen kvinnor är lägre än riksgenomsnittet.

I rapporten redovisas även hur nöjda medborgarna är med den kommunala verksamheten och vilket förtroende de har för lokalpolitikerna. Den lokala demokratin och den kommunala verksamheten får högt betyg samtidigt som de förtroendevalda, som ju är ytterst ansvariga för hur verksamheten fungerar, paradoxalt nog får lägre betyg. Så ser det ut i Jönköpings län liksom i landet i sin helhet.

Innehåll

Vilka är de förtroendevalda i Sverige?	5
Jämnare könsfördelning bland unga förtroendevalda	5
Andelen unga förtroendevalda är fortsatt låg	5
Minskad underrepresentation av utrikes födda	6
Åldersmässig utjämning bland förtroendevalda	7
Flertalet är fritidspolitiker	7
Högt valdeltagande i Jönköpings län.....	9
Jönköpings län har 1 981 förtroendevalda	9
... varav 97 procent är fritidspolitiker.....	10
Vilka är de förtroendevalda i kommunerna i Jönköpings län?	11
Tranås har jämnast könsfördelning	11
Jönköping har flest unga	12
Utrikes födda är väl representerade i Aneby.....	12
Många är gifta	13
Mullsjö har största andelen småbarnsföräldrar	13
Vaggeryd har flest i privat sektor.....	14
Många är välutbildade	14
Vilka är de förtroendevalda i Region Jönköpings län?	15
Könsfördelningen är jämn	15
De arbetar i många sektorer i samhället	15
Sammanfattning av de förtroendevalda i Jönköpings län	16
Förtroendet för lokalpolitiker och verksamheten	17
Nästan sju av tio i Sverige är nöjda med den kommunala demokratin	17
Medborgarna är nöjda med verksamheten	17
Sammanfattande kommentarer - förtroende	19

Vilka är de förtroendevalda i Sverige?

Statistiska centralbyrån (SCB) har under 2015 genomfört en undersökning om de förtroendevalda i Sveriges kommuner och landsting¹. Undersökningen har gjorts i samarbete med Sveriges Kommuner och Landsting. Analyserna är baserade på uppgifter som landets samtliga kommuner och landsting har skickat in till SCB.

Sveriges Kommuner och Landsting har tidigare publicerat undersökningar om landets förtroendevalda motsvarande denna. Föregående rapportserier utkom år 2008 respektive 2012, årets upplaga är således den tredje i raden.

Undersökningen visar att antalet förtroendevalda i kommunerna fortsätter att minska jämfört med tidigare mandatperioder. År 2015 uppgick det totala antalet förtroendevalda i kommunerna till omkring 36 800 personer, detta innebär en minskning med drygt 1 200 personer jämfört med år 2011. Trenden med allt färre politiker återfinns även i landstingen, där antalet förtroendevalda år 2015 uppgick till drygt 4 400 personer, vilket är en minskning med omkring 200 personer jämfört med föregående mandatperiod.

Jämnare könsfördelning bland unga förtroendevalda

Könsfördelningen brukar betraktas som jämn då andelen kvinnor respektive män ligger mellan 40 och 60 procent. I totalt 229 av landets 290 kommuner är andelen kvinnliga förtroendevalda högre än 40 procent, vilket är en ökning med 21 kommuner sedan år 2011.

Kvinnor är fortsatt underrepresenterade bland de förtroendevalda; 43 procent, jämfört med 50 procent i befolkningen som helhet. Fördelningen mellan kvinnor och män är jämnare bland yngre politiker jämfört med äldre. Bland förtroendevalda under 30 år uppgår andelen kvinnor till 47 procent, bland dem som är 65 år och äldre är andelen kvinnor 37 procent.

En större andel män än kvinnor innehar tyngre politiska uppdrag. Från 2011 har det dock skett en viss utjämning mellan könen, framförallt avseende posten som kommunstyrelsens ordförande, där 37 procent är kvinnor. Även bland ordförandena i kommunerna utgör kvinnor 37 procent. I landstingen är fördelningen mellan kvinnor och män på tunga poster betydligt jämnare än i kommunerna. Detta gäller för fullmäktige och styrelser, såväl som för ordförande- och vice ordförandeposter. Ett exempel på detta är posten som landstingsstyrelsens ordförande, som i 45 procent av landstingsstyrelserna innehas av en kvinna. Vidare är 54 procent av landstingsnämndernas ordförande kvinnor.

Andelen unga förtroendevalda är fortsatt låg

Undersökningen visar att unga, i åldrarna 18-29 år, utgör 9 procent av kommunpolitikerna år 2015, vilket är 11 procentenheter lägre än befolkningen. Andelen unga är i stort sett oförändrad sedan 2011. Jämfört med hela befolkningen är unga underrepresenterade bland de förtroendevalda i såväl kommuner som landsting. SCB:s statistik visar att Lunds kommun har den högsta andelen unga

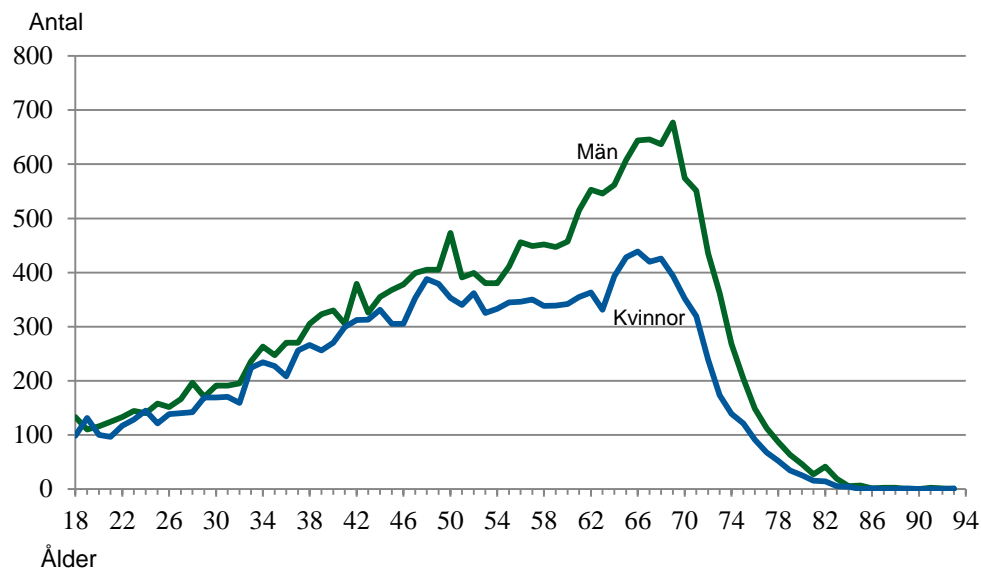
¹ I denna rapport används ordet landsting som ett samlingsnamn för landsting och regioner.

förtroendevalda tillsammans med storstadsområdena Stockholm, Göteborg och Malmö och universitetsstäder som Umeå, Karlstad, Växjö och Uppsala.

Andelen äldre förtroendevalda, som är 65 år eller äldre, är 27 procent i kommunerna. Det är en ökning med 4 procentenheter jämfört med 2011. Jämfört med befolkningen innebär detta en viss överrepresentation.

Diagram 1 visar köns- och åldersfördelningen bland de förtroendevalda.

Diagram 1: Antal förtroendevalda i kommunerna efter kön och ålder, år 2015



Minskad underrepresentation av utrikes födda

Utrikes födda är underrepresenterade bland de förtroendevalda. Omkring 19 procent av befolkningen över 18 år utgörs av utrikes födda. Motsvarande andel bland de förtroendevalda i landets kommuner är 9 procent. Jämfört med 2011 har andelen utrikes födda förtroendevalda ökat något, främst bland kvinnor. Utrikes födda kvinnor är inte underrepresenterade i högre grad än utrikes födda män.

När representativiteten bland utrikes födda studeras bör man beakta att gruppen utgör en mycket liten andel av befolkningen i vissa kommuner, några få förtroendevalda kan därmed vara avgörande för graden av representation. Vidare rymmer gruppen stora variationer avseende faktorer såsom ursprung och vistelsetid i Sverige. Andelen utrikes födda bland förtroendevalda är högst i bland annat Stockholmsområdet, Västmanland, Södermanland och Örebro, medan Norrlandslänet har en något lägre andel. Dock har Norrlandslänet även en lägre andel utrikes födda totalt sett i hela befolkningen vilket gör att utrikes födda är relativt väl representerade. Det finns även kommuner där andelen utrikes födda är större bland de folkvalda än i befolkningen. Den kommun där differensen är störst är Åtvidaberg, där andelen utrikes födda är 10 procent bland de förtroendevalda, jämfört med 7 procent i befolkningen. Några exempel på kommuner där andelen utrikes födda förtroendevalda stämmer väl överens med andelen utrikes födda i befolkningen är Västervik, Orsa, Piteå, Aneby, och Vallentuna.

Resultaten från 2015 års undersökning visar att personer med eftergymnasial utbildning och offentliganställda är överrepresenterade bland de förtroendevalda i kommuner och landsting. Bland kommunpolitikerna har 52 procent eftergymnasial utbildning. Motsvarande andel av befolkningen är 37 procent.

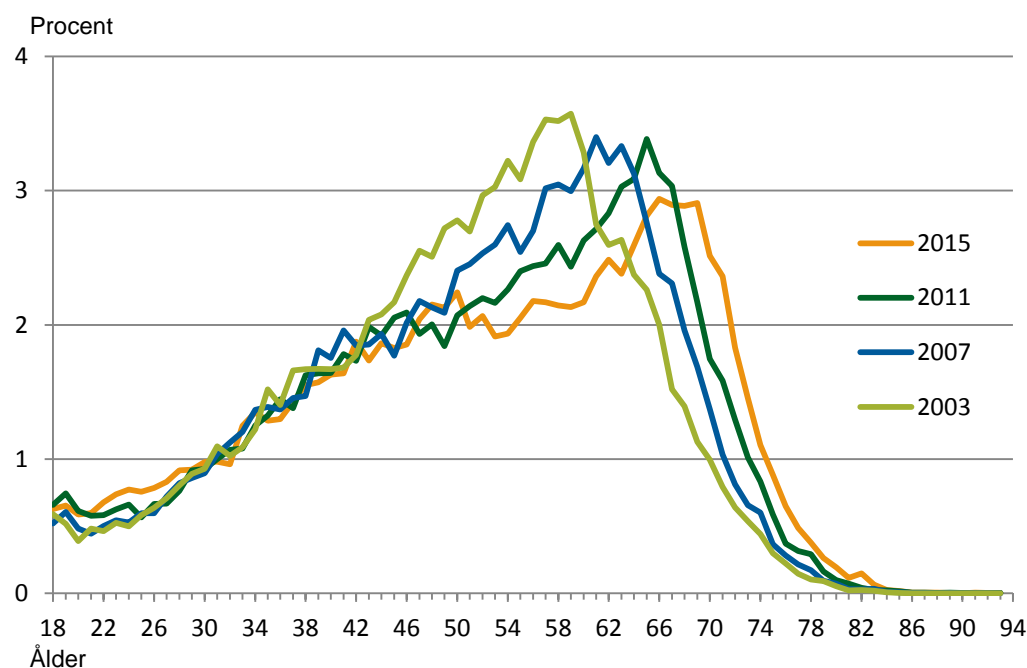
Bland förtroendevalda i landstingen återfinns liknande mönster vad gäller representativitet som i kommunerna, men med vissa skillnader. Landstingen har en jämnare könsfördelning bland de förtroendevalda än kommunerna. Kvinnor utgör 48 procent av de förtroendevalda i landstingen. Personer med eftergymnasial utbildning är i högre grad överrepresenterade bland landstingspolitikerna jämfört med kommunpolitikerna. Dessa mönster återfanns även vid tidigare undersökningar.

Åldersmässig utjämning bland förtroendevalda

Åldersstrukturen bland de förtroendevalda åren 2003, 2007, 2011 och 2015 visas i diagram 2. Av diagrammet framgår att 40-talister är fortsatt välrepresenterade bland landets förtroendevalda. Åldersfördelningen är stort sett densamma vid varje tillfälle, även om kurvan har förskjutits framåt med fyra års intervall. Undersökningen visar på en växande andel 70-åringar bland kommunernas förtroendevalda. Kurvan är snarlik vid samtliga undersökningstillfällen med skillnaden att ålderspuckelns spetsigaste del, som illustrerar den vanligast förekommande åldern, trubbats av något vid 2015 års undersökning.

Diagram 2 visar förtroendevalda i kommunerna efter ålder år 2003, 2007, 2011 och 2015.

Diagram 2: Förtroendevalda i kommunerna efter ålder år 2003, 2007, 2011 och 2015. Åldersfördelning i procent



Flertalet är fritidspolitiker

En klar majoritet av de förtroendevalda i kommuner och landsting sköter sina uppdrag på fritiden vid sidan av studier och ordinarie arbete. Med fritidspolitiker avses förtroendevalda med ett arvode för politiska uppdrag som understiger en 40 procentig arbetstid. I kommunerna utgör fritidspolitikerna 96 procent medan motsvarande siffra i landstingen är 93 procent.

Bland kommunpolitikerna är det lika vanligt att kvinnor och män är hel- eller deltidsarvoderade. I landstingen får fler förtroendevalda kvinnor än män hel- eller deltidsarvode.

Gifta förtroendevalda är överrepresenterade jämfört med befolkningen i övrigt. En förklaring till detta kan vara att åldersstrukturen bland de förtroendevalda skiljer sig från den i befolkningen. Andelen kommunpolitiker som har barn under 18 år är en procentenhet högre än i befolkningen, föräldrar utgör således inte en underrepresenterad grupp bland de förtroendevalda. Omkring var tionde förtroendevald i kommunerna har barn under sex år.

Högt valdeltagande i Jönköpings län

Valen till kommun- och region-/landstingsfullmäktige ger medborgarna möjlighet att påverka vilken politik som ska föras på lokal och regional nivå. Eftersom kommuner och landsting ansvarar för en stor del av välfärdssektorn innebär det ett mer direkt inflytande över vardagsnära tjänster som vård, skola och omsorg.

Fullmäktigeledamöterna är folkvalda medan ledamöter i styrelser och nämnder tillsätts av fullmäktige bland de förtroendevalda.

Valdeltagandet varierar mellan olika samhällsgrupper men är generellt sett högt i Jönköpings län, till och med något högre än i övriga Sverige. Det varierar från 81 procent i Gnosjö till 90 procent i Habo. Valdeltagandet i Habo är bland rikets högsta.

Inom kommunerna finns det också skillnader mellan olika valdistrikt, det vill säga att valdeltagandet skiljer sig åt mellan olika geografiska områden i kommunerna. Jönköping har den största differensen mellan det lägsta och högsta valdeltagandet medan Aneby och Mullsjö har den minsta skillnaden.

Tabell 1: Valdeltagande och differens inom kommun (procent) 2014

Kommuner	Valdeltagande	Differens
Aneby	87	5
Eksjö	84	14
Gislaved	82	24
Gnosjö	81	13
Habo	90	6
Jönköping	84	29
Mullsjö	87	4
Nässjö	85	16
Sävsjö	84	6
Tranås	85	19
Vaggeryd	85	12
Vetlanda	83	18
Värnamo	84	24
Region Jönköpings län	84	
Hela riket kommunval	83	
Hela riket landstingsval	82	

Jönköpings län har 1 981 förtroendevalda ...

Det finns 1 781 kommun- och 200 regionpolitiker i Jönköpings län. Det går i genomsnitt 195 invånare på varje kommunpolitiker vilket innebär att Jönköpings län har en högre politikertäthet än riksgenomsnittet, som ligger på 265 invånare per kommunpolitiker. Siffran kan också jämföras med riksdagen där det går ungefär 28 000 invånare per riksdagsledamot.

Högst andel förtroendevalda per invånare har de mindre kommunerna Aneby, Mullsjö och Vaggeryd. I den folkrikare kommunen Jönköping är det en lägre andel politiker per invånare. I Region Jönköpings län är det av naturliga skäl betydligt färre politiker per invånare än i kommunerna, men de är ändå fler än riksgenomsnittet för regioner och landsting.

Tabell 2: Förtroendevalda och invånare per förtroendevald 2015 (antal)

Kommuner	Antal förtroendevalda	Invånare per förtroendevald
Aneby	78	82
Eksjö	109	152
Gislaved	182	158
Gnosjö	78	122
Habo	97	115
Jönköping	318	416
Mullsjö	84	85
Nässjö	153	195
Sävsjö	103	108
Tranås	133	138
Vaggeryd	135	98
Vetlanda	135	197
Värnamo	176	189
Alla kommuner i Jönköping	1 781	195
Region Jönköpings län	200	1 858
Hela riket (kommuner)	36 845	265
Hela riket (landsting)	4 426	2 202

... varav 97 procent är fritidspolitiker

Totalt 39 personer i kommunerna och 13 i landstinget har ett hel- eller deltidsuppdrag som politiker (tre procent). Det betyder att av de 1 981 förtroendevalda är det 1 929 (97 procent) som sköter sina uppdrag på fritiden vid sidan av studier eller ordinarie arbeten.

Tabell 3: Förtroendevalda på heltid, deltid och fritid 2015 (antal)

Kommuner	Heltid	Deltid	Fritid
Aneby	1	0	77
Eksjö	1	2	106
Gislaved	3	2	177
Gnosjö	1	1	76
Habo	0	3	94
Jönköping	5	0	313
Mullsjö	1	1	82
Nässjö	1	3	149
Sävsjö	1	0	102
Tranås	2	0	131
Vaggeryd	2	0	133
Vetlanda	1	2	132
Värnamo	2	4	170
Alla kommuner i Jönköping	21	18	1 742
Region Jönköpings län	6	7	187

Vilka är de förtroendevalda i kommunerna i Jönköpings län?

Det är bra om sammansättningen av förtroendevalda återspeglar befolkningens sammansättning, bland annat när det gäller kön, ålder, utbildning, inkomst och födelse-land. Olika grupper har olika erfarenheter och perspektiv vilket är en resurs i beslutsfattandet.

I stort motsvarar sammansättningen i kommunerna i Jönköpings län den genomsnittliga, även om det förstås varierar mellan kommunerna.

Tranås har jämnast könsfördelning

I Jönköpings läns kommuner är i genomsnitt 39 procent av de förtroendevalda kvinnor, vilket innebär att Jönköpings län har landets ojämnaste könsfördelning. Män är överrepresenterade i samtliga kommuner. Tranås har den jämnaste könsfördelningen och placerar sig över riksgenomsnittet, medan Eksjö är en av de kommuner i Sverige som har den lägsta andelen kvinnor. I Aneby, Gnosjö och Nässjö har andelen kvinnor ökat mycket sedan 2011 års undersökning: med fem respektive sex procentenheter. Könsfördelningen brukar betraktas som jämn då andelen kvinnor respektive män ligger mellan 40 och 60 procent. Utifrån denna definition har fem av tretton kommuner i Kronobergs län en jämn könsfördelning.

Tabell 4: Kön 2015 (procent)

Kommun	Män	Kvinnor	Jmf 2011 kvinnor
Aneby	62	38	5
Eksjö	68	32	2
Gislaved	62	38	-1
Gnosjö	62	38	6
Habo	60	40	3
Jönköping	57	43	-2
Mullsjö	67	33	0
Nässjö	59	41	6
Sävsjö	63	37	-4
Tranås	55	45	1
Vaggeryd	64	36	1
Vetlanda	64	36	-2
Värnamo	58	42	-2
Alla kommuner i Jönköping	61	39	0
Hela riket	57	43	0

Jönköping har flest unga

Åldersfördelningen följer samma mönster som landet som helhet. Framförallt är unga (18-29 år) underrepresenterade bland de förtroendevalda, jämfört med andelen unga i befolkningen. Underrepresentationen av unga politiker är större i Jönköpings län än i riket i övrigt. Störst andel unga förtroendevalda finns i Jönköping, som också har länets största andel unga i befolkningen. Förtroendevalda i åldersgruppen 50-64 år är överrepresenterad jämfört med sin andel i befolkningen. Så är det i Jönköpings län, liksom i övriga Sverige.

Tabell 5: Ålder 2015 (procent)

Kommun	18-29 år		30-49 år		50-64 år		65 år -	
	Valda	Befolkn	Valda	Befolkn	Valda	Befolkn	Valda	Befolkn
Aneby	3	18	28	28	36	26	33	28
Eksjö	4	17	30	28	30	25	36	30
Gislaved	8	18	37	32	43	25	12	26
Gnosjö	3	18	41	33	28	24	28	25
Habo	4	15	43	38	29	23	24	24
Jönköping	11	23	32	32	29	21	28	24
Mullsjö	2	18	45	30	23	23	30	29
Nässjö	5	19	25	30	44	24	26	27
Sävsjö	9	18	23	29	40	24	28	29
Tranås	8	19	33	29	31	22	28	30
Vaggeryd	7	17	37	32	34	24	22	26
Vetlanda	1	18	22	29	44	24	33	29
Värnamo	5	18	28	31	41	25	25	26
Alla kommuner i Jönköping	6	20	32	31	35	23	26	26
Hela riket	9	20	31	33	33	23	27	25

Utrikes födda är väl representerade i Aneby

Representativiteten bland utrikes födda i Jönköpings län stämmer väl överens med riket som helhet. Aneby har samma andel utrikes födda förtroendevalda som andel utrikes födda i befolkningen. Störst andel utrikes födda förtroendevalda finns i Värnamo.

Tabell 6: Utrikes födda, förtroendevalda och befolkning 18 år och äldre 2015 (procent)

Kommun	Förtroendevalda	Befolkningen
Aneby	10	10
Eksjö	6	11
Gislaved	9	21
Gnosjö	12	25
Habo	5	7
Jönköping	9	17
Mullsjö	2	10
Nässjö	9	15
Sävsjö	7	15
Tranås	8	12
Vaggeryd	8	16
Vetlanda	8	13
Värnamo	15	20
Alla kommuner i Jönköping	7	16
Hela riket	9	19

Många är gifta

Gifta personer är överrepresenterade i samtliga kommuner i Jönköpings län liksom i övriga landet. I Mullsjö är till exempel 77 procent av de förtroendevalda gifta medan motsvarande andel bland alla invånare i kommunen är 50 procent.

Tabell 7: Andel gifta 2015 (procent)

Kommun	Förtroendevalda	Befolkningen
Aneby	71	50
Eksjö	66	46
Gislaved	64	48
Gnosjö	73	52
Habo	68	56
Jönköping	61	45
Mullsjö	77	50
Nässjö	65	48
Sävsjö	70	51
Tranås	65	45
Vaggeryd	63	52
Vetlanda	76	47
Värnamo	68	49
Alla kommuner i Jönköping	67	47
Hela riket	57	42

Mullsjö har största andelen småbarnsföräldrar

Småbarnsföräldrar är relativt väl representerade i kommunerna; var tionde förtroendevald har barn under 6 år. I Gislaved och Mullsjö finns till och med en viss överrepresentation av småbarnsföräldrar i förhållande till befolkningen, och i Aneby och Gnosjö är andelen densamma som i kommunens befolkning.

Tabell 8: Småbarnsföräldrar 2015 (procent)

Kommun	Förtroendevalda	Befolkningen
Aneby	12	12
Eksjö	9	11
Gislaved	13	12
Gnosjö	13	13
Habo	6	19
Jönköping	9	14
Mullsjö	14	13
Nässjö	7	12
Sävsjö	7	12
Tranås	11	12
Vaggeryd	13	14
Vetlanda	8	12
Värnamo	10	13
Alla kommuner i Jönköping	10	13
Hela riket	11	13

Vaggeryd har flest i privat sektor

De förtroendevalda i Jönköpings län arbetar inom olika sektorer. Knappt hälften arbetar i den privata sektorn och länets andel är högre än i landet som helhet. Störst andel i privat sektor har Vaggeryd.

Kommunanställda är väl representerade i samtliga kommuner även om siffran är något lägre än i landet som helhet. Den största andelen förtroendevalda som är kommunanställda finns i Gnosjö.

Tabell 9: Anställningssektor 2015 (procent)

Sektor	Statlig	Kommun	Landsting	Privat	Kommunalt
Aneby	7	32	5	52	4
Eksjö	13	36	10	38	4
Gislaved	5	37	4	53	1
Gnosjö	4	42	1	51	1
Habo	5	39	6	48	2
Jönköping	12	37	5	45	2
Mullsjö	9	39	4	46	3
Nässjö	8	40	6	44	3
Sävsjö	7	30	6	55	2
Tranås	9	40	6	44	2
Vaggeryd	4	33	2	61	1
Vetlanda	5	35	3	55	2
Värnamo	6	33	8	53	1
Alla kommuner	7	36	5	49	2
Hela riket	9	39	4	45	3

Många är välutbildade

I samtliga kommuner i Jönköpings län liksom i landet som helhet är personer med eftergymnasial utbildning överrepresenterade bland de förtroendevalda, samtidigt som de med endast förgymnasial utbildning är underrepresenterade. Eksjö, Jönköping och Nässjö är tydliga exempel på detta där mer än varannan förtroendevald har eftergymnasial utbildning. I Vetlanda speglar de förtroendevalda befolkningen relativt väl.

Tabell 10: Utbildningsnivå 2015 (procent)

Utbildning	Förgymnasial		Gymnasial		Eftergymnasial	
	Valda	Befolkn	Valda	Befolkn	Valda	Befolkn
Aneby	15	22	44	54	41	24
Eksjö	8	18	39	51	53	31
Gislaved	15	27	51	54	34	20
Gnosjö	21	31	47	51	32	18
Habo	12	18	42	50	45	32
Jönköping	9	16	31	46	59	38
Mullsjö	14	22	42	51	44	26
Nässjö	13	22	32	52	55	25
Sävsjö	18	26	38	51	44	23
Tranås	8	21	48	55	44	25
Vaggeryd	15	23	50	53	35	24
Vetlanda	19	22	46	54	36	23
Värnamo	10	21	43	53	48	26
Alla kommuner	13	20	42	50	46	30
Hela riket	9	17	39	46	52	37

Vilka är de förtroendevalda i Region Jönköpings län?

I Region Jönköpings län finns det 200 förtroendevalda varav sex är heltidsengagerade, sju är deltidseengagerade och 187 är fritidspolitiker. Valdeltagandet på 84 procent är något högre än i landet som helhet.

Könsfördelningen är jämn

I Region Jönköpings län är könsfördelningen jämnare än bland länets kommuner och motsvarar genomsnittet för Sveriges regioner och landsting. Det är nästan lika många kvinnor som män bland de förtroendevalda.

Precis som i kommunerna är unga underrepresenterade bland de förtroendevalda i regionpolitiken. Regionpolitiken i Jönköpings län har även svårt att engagera personer över 65 år. Utrikes födda och småbarnsföräldrar är representerade i samma utsträckning som i kommunpolitiken.

Tabell 11: Landstingspolitikernas struktur 2015

Kön	Män		Kvinnor					
	52		48					
Ålder	-29 år		30-49 år		50-64 år		65 år-	
	Valda	Befolkn	Valda	Befolkn	Valda	Befolkn	Valda	Befolkn
	5	20	35	31	44	23	17	26
Utrikes födda			Förtroendevalda		Befolkningen			
			7		16			
Gifta			Förtroendevalda		Befolkningen			
			69		47			
Småbarnsföräldrar			Förtroendevalda		Befolkningen			
			10		13			

De arbetar i många sektorer i samhället

Majoriteten av Region Jönköpings län är sysselsatta inom den offentliga sektorn. Drygt en tredjedel arbetar i privat sektor, vilket är en lägre andel än genomsnittet för länets kommuner.

De har olika utbildningslängd men drygt 60 procent har eftergymnasial utbildning och gruppen är därmed starkt överrepresenterad i förhållande till befolkningen.

Tabell 12: Förtroendevaldas anställning och utbildning- landsting 2015 (procent)

Anställning	Statlig	Kommun	Landsting	Privat	Kommunalt bolag	
	7	37	23	32	2	
Utbildningsnivå	Förgymnasial		Gymnasial		Eftergymnasial	
	Valda	Befolkn	Valda	Befolkn	Valda	Befolkn
	6	20	34	50	61	30

Sammanfattning av de förtroendevalda i Jönköpings län

Det politiska uppdraget innebär att förtroendevalda fattar beslut för medborgarnas räkning. De ska värdera olika synpunkter och förslag, göra avvägningar och prioriteringar och ta ställning till vad som bäst tillgodoser det samlade medborgarintresset.

I kommunerna i Jönköpings län är de förtroendevalda 1 781 till antalet och i Region Jönköpings län 200. Av alla dessa är 97 procent fritidspolitiker och bara tre procent hel- eller deltidspolitiker.

De förtroendevalda har olika bakgrund och erfarenheter och avspeglar väl medborgarna vilket är viktigt för olika perspektiv i beslutsfattandet. Det underlättar också möjligheten till kontakt mellan de förtroendevalda och allmänheten.

I Region Jönköpings län är det nästan lika många kvinnor som män bland de förtroendevalda och representationen motsvarar riksgenomsnittet för regioner och landsting. I kommunerna är könsfördelningen ojämn och kvinnor är underrepresenterade i samtliga kommuner i Jönköpings län. Gruppen småbarnsföräldrar är relativt väl representerad i såväl kommunerna som landstinget, det samma gäller för gruppen utrikes födda. De förtroendevalda representerar olika yrkessektorer i samhället och privatanställda är väl representerade bland kommunpolitikerna.

Närheten till de förtroendevalda gör det lättare för medborgarna att ha kontakt med politikerna. Det är enklare att kontakta den lokala eller regionala företrädaren än en riksdagspolitiker för att framföra åsikter och argument.

Det går i genomsnitt en kommunalpolitisk företrädare på 195 medborgare i Jönköpings län och en regionpolitiker på 1 858 invånare, vilket är en högre andel politiker per invånare än i landet i övrigt på såväl kommun- som landstingsnivå. Siffrorna kan även jämföras med 349 riksdagsledamöter på hela Sveriges befolkning.

Förtroendet för lokalpolitiker och verksamheten

Här redovisas hur medborgarna ser på sina lokalpolitiker och hur nöjda de är med skötseln av de kommunala verksamheterna.

Nästan sju av tio i Sverige är nöjda med den kommunala demokratin

SOM-institutet² vid Göteborgs universitet gör varje år en nationell undersökning för att kartlägga den svenska allmänhetens vanor och attityder på temat samhälle, politik och medier. Nedan redovisas resultatet från 2015 och de tre frågor som handlar om hur medborgarna ser på demokratin, verksamheten och de förtroendevalda i kommunerna.

Svaren visar att invånarna är nöjda med hur demokratin fungerar i kommunerna och ganska nöjda med hur den kommunala servicen fungerar, medan siffrorna visar att förtroendet för kommunstyrelserna är något lägre.

Tabell 13

1. Hur nöjda invånarna är med hur demokratin fungerar i den egna kommunen (procent)

	Mycket nöjd	Ganska nöjd	Inte särskilt nöjd	Inte alls nöjd
Kommun	9	58	25	8

2. Hur invånarna bedömer att den offentliga servicen fungerat de senaste 12 månaderna i den egna kommunen (procent)

	Mycket bra	Ganska bra	Varken bra eller dåligt	Ganska dåligt	Mycket dåligt	Ingen uppfattning
Kommun	4	39	29	9	3	16

3. Förtroende för kommunstyrelserna (procent)

	Mycket stort	Ganska stort	Varken eller	Ganska litet	Mycket litet
Kommun	2	18	47	23	9

Medborgarna är nöjda med verksamheten

Vid sidan av den nationella mätningen görs även lokala mätningar. I Jönköpings län har sedan 2013 åtta av länets tretton kommuner med hjälp av Statistiska centralbyrån gjort egna omfattande medborgarundersökningar.

Nedan redovisas svaren på några av de frågor som rör uppfattningen om kommunen som en plats att bo på, hur de kommunala verksamheterna sköts och vilket inflytande invånarna anser sig ha i sin kommun. De svarande har fått betygsätta kommunen på en skala på 1-10 där 1 är det lägsta betyget.

² SOM-institutet är centrum för den undersöknings- och seminarieverksamhet som drivs gemensamt av Institutionen för journalistik, medier och kommunikation (JMG) och Statsvetenskapliga institutionen vid Göteborgs universitet.

Invånarna i Jönköpings län liksom i landet som helhet är mer nöjda med sina kommuner som en plats att bo och leva på och med hur den kommunala verksamheten fungerar än med möjligheten till insyn och inflytande över de kommunala besluten och verksamheterna.

Tabell 14³: Hur nöjd är du med ...

	... din kommun i dess helhet som en plats att bo och leva på?	... hur din kommun sköter sina olika verksamheter?	... den insyn och det inflytande invånarna har över kommunens beslut och verksamheter?
Aneby (2013)	6,6	5,9	4,9
Eksjö (2013)	6,9	6,2	4,9
Gislaved (2014)	6,6	6,4	4,4
Jönköping (2013)	7,3	6,5	5,2
Nässjö (2015)	5,9	5,6	4,1
Tranås (2016)	7,3	6,9	5,6
Vaggeryd (2016)	7,0	6,4	5,2
Värnamo (2016)	7,0	6,5	5,0
Hela riket (2015-2016)	6,9	6,1	4,8

Några av frågorna berör specifikt förtroendet för de förtroendevalda. Förtroendebetygen varierar mellan de olika kommunerna men är generellt sett lägre än betygen för vad invånarna tycker om kommunen som boplat och för hur nöjda de är med de kommunala verksamheterna.

Tabell 15: Hur nöjd är du med...

	... hur kommunens politiker lyssnar till invånarnas synpunkter?	... hur kommunens politiker arbetar för kommunens bästa?
Aneby (2013)	4,8	5,7
Eksjö (2013)	4,8	5,6
Gislaved (2014)	5,0	5,8
Jönköping (2013)	4,7	5,7
Nässjö (2015)	3,5	4,3
Tranås (2016)	5,5	6,3
Vaggeryd (2016)	5,1	5,9
Värnamo (2016)	4,8	5,4
Hela riket (2016-2016)	4,6	5,3

³ Svar i en skala från 1 till 10 där 1 är det lägsta betyget.

Sammanfattande kommentarer - förtroende

Resultaten från undersökningarna⁴ visar att medborgarna är nöjda med det demokratiska systemet i de kommuner de bor i. De är även ganska nöjda med den egna kommunens service medan de är mindre nöjda med sina möjligheter till inflytande och de har lägre förtroende för de förtroendevalda.

Kommunerna i Jönköpings län liksom riket som helhet har lägre värden på frågor om förtroendet för förtroendevalda än för den verksamhet som politikerna ansvarar för.

Att de förtroendevalda får lägre betyg än verksamheterna kan bero på att de i sitt uppdrag måste göra svåra avväganden och ibland fatta obekväma beslut. Det kan vara svårt för medborgarna att se kopplingen till helhetsansvaret.

Vidare kan det lägre förtroendet bero på att invånarna har mer kontakt med verksamheterna direkt än med politikerna. De ser vad personalen gör men inte vad politikerna utträttar.

Siffrorna kan dock ge en missvisande bild. Det finns undersökningar som visar att medborgare vid djupintervjuer tenderar att först svara att de har lågt förtroende för politiker medan de vid ett längre samtal ger en mer nyanserad bild.⁵

⁴ SOM-institutets Riks-SOM 2015 och SCB:s medborgarundersökning

⁵ Politikens meningslöshet – om misstro, cynism och utanförskap, Tommy Möller, Stockholms universitet.

Vilka är lokalpolitikerna i Jönköpings län?

Sveriges Kommuner och Landsting har i den här rapporten, som är baserad på SCB-statistik, tittat på vad som är utmärkande för de lokala politikerna i Jönköpings län. Vilka är de? Vilka är det som lägger en stor del av sin tid på att ta ansvar för allas vardag, att prioritera och att fatta beslut som påverkar och skapar förutsättningar för dem som bor och arbetar i Jönköpings län? I rapporten redovisas även hur nöjda medborgarna är med den kommunala verksamheten och vilket förtroende de har för lokalpolitikerna.

Upplysningar om innehållet
Cecilia Ramqvist, cecilia.ramqvist@skl.se
Björn Kullander, bjorn.kullander@skl.se

© Sveriges Kommuner och Landsting, 2016
ISBN: 978-91-7585-443-4

Beställ eller ladda ner på www.skl.se/publikationer. ISBN: 978-91-7585-443-4