

*POLITIKER PER LÄN 2016*

# Vilka är lokalpolitikerna i Södermanlands län?

*Hur nöjda är medborgarna?*



## Korta fakta - Södermanlands län

Sveriges Kommuner och Landsting har i den här rapporten, som är baserad på SCB-statistik, tittat på vad som är utmärkande för de lokala politikerna i Södermanland. Vilka är de? Vilka är det som lägger en stor del av sin tid på att ta ansvar för allas vardag, att prioritera och att fatta beslut som påverkar och skapar förutsättningar för dem som bor och arbetar i Södermanland?

De allra flesta, 95 procent av de 1 359 förtroendevalda i Södermanland, är fritidspolitiker och sköter därmed sina uppdrag vid sidan av studier eller ordinarie arbeten.

De flesta samhällsgrupper är relativt väl representerade bland de förtroendevalda. Till exempel motsvarar andelen småbarnsföräldrar bland de förtroendevalda i kommunerna gruppens andel av befolkningen. Utrikes födda är bättre representerade i Södermanland än riksgenomsnittet, och könsfördelningen i länets kommuner är jämnare än den är i riket sammantaget.

I rapporten redovisas även hur nöjda medborgarna är med den kommunala verksamheten och vilket förtroende de har för lokalpolitikerna. Den lokala demokratin och den kommunala verksamheten får högt betyg samtidigt som de förtroendevalda, som ju är ytterst ansvariga för hur verksamheten fungerar, paradoxalt nog får lägre betyg. Så ser det ut i Södermanland liksom i landet i sin helhet.

## Innehåll

<b>Vilka är de förtroendevalda i Sverige?.....</b>	<b>5</b>
Jämnare könsfördelning bland unga förtroendevalda.....	5
Andelen unga förtroendevalda är fortsatt låg.....	5
Minskad underrepresentation av utrikes födda.....	6
Åldersmässig utjämning bland förtroendevalda.....	7
Flertalet är fritidspolitiker.....	7
<b>Högt valdeltagande i Södermanland.....</b>	<b>9</b>
Södermanland har 1 359 förtroendevalda.....	9
... varav 95 procent är fritidspolitiker.....	10
<b>Vilka är de förtroendevalda i Södermanlands kommuner?.....</b>	<b>11</b>
Nyköping har den jämnaste könsfördelningen.....	11
Unga är bäst representerade i Eskilstuna.....	12
Utrikes födda är relativt väl representerade.....	12
Många är gifta.....	13
Gnesta har största andelen småbarnsföräldrar.....	13
Trosa har flest i näringslivet.....	14
Många är välutbildade.....	14
<b>Vilka är de förtroendevalda i Landstinget Sörmland?.....</b>	<b>15</b>
Könsfördelningen är jämnare än i kommunerna.....	15
De arbetar i många sektorer i samhället.....	15
<b>Sammanfattning av de förtroendevalda i Södermanland.....</b>	<b>16</b>
<b>Förtroendet för lokalpolitiker och verksamheten.....</b>	<b>17</b>
Nästan sju av tio i Sverige är nöjda med den kommunala demokratin.....	17
Medborgarna är nöjda med verksamheten.....	17
<b>Sammanfattande kommentarer - förtroende.....</b>	<b>19</b>

# Vilka är de förtroendevalda i Sverige?

Statistiska centralbyrån (SCB) har under 2015 genomfört en undersökning om de förtroendevalda i Sveriges kommuner och landsting<sup>1</sup>. Undersökningen har gjorts i samarbete med Sveriges Kommuner och Landsting. Analyserna är baserade på uppgifter som landets samtliga kommuner och landsting har skickat in till SCB.

Sveriges Kommuner och Landsting har tidigare publicerat undersökningar om landets förtroendevalda motsvarande denna. Föregående rapportserier utkom år 2008 respektive 2012, årets upplaga är således den tredje i raden.

Undersökningen visar att antalet förtroendevalda i kommunerna fortsätter att minska jämfört med tidigare mandatperioder. År 2015 uppgick det totala antalet förtroendevalda i kommunerna till omkring 36 800 personer, detta innebär en minskning med drygt 1 200 personer jämfört med år 2011. Trenden med allt färre politiker återfinns även i landstingen, där antalet förtroendevalda år 2015 uppgick till drygt 4 400 personer, vilket är en minskning med omkring 200 personer jämfört med föregående mandatperiod.

## Jämnare könsfördelning bland unga förtroendevalda

Könsfördelningen brukar betraktas som jämn då andelen kvinnor respektive män ligger mellan 40 och 60 procent. I totalt 229 av landets 290 kommuner är andelen kvinnliga förtroendevalda högre än 40 procent, vilket är en ökning med 21 kommuner sedan år 2011.

Kvinnor är fortsatt underrepresenterade bland de förtroendevalda; 43 procent, jämfört med 50 procent i befolkningen som helhet. Fördelningen mellan kvinnor och män är jämnare bland yngre politiker jämfört med äldre. Bland förtroendevalda under 30 år uppgår andelen kvinnor till 47 procent, bland dem som är 65 år och äldre är andelen kvinnor 37 procent.

En större andel män än kvinnor innehar tyngre politiska uppdrag. Från 2011 har det dock skett en viss utjämning mellan könen, framförallt avseende posten som kommunstyrelsens ordförande, där 37 procent är kvinnor. Även bland ordförandena i kommunerna utgör kvinnor 37 procent. I landstingen är fördelningen mellan kvinnor och män på tunga poster betydligt jämnare än i kommunerna. Detta gäller för fullmäktige och styrelser, såväl som för ordförande- och vice ordförandeposter. Ett exempel på detta är posten som landstingsstyrelsens ordförande, som i 45 procent av landstingsstyrelserna innehas av en kvinna. Vidare är 54 procent av landstingsnämndernas ordförande kvinnor.

## Andelen unga förtroendevalda är fortsatt låg

Undersökningen visar att unga, i åldrarna 18-29 år, utgör 9 procent av kommunpolitikerna år 2015, vilket är 11 procentenheter lägre än befolkningen. Andelen unga är i stort sett oförändrad sedan 2011. Jämfört med hela befolkningen är unga underrepresenterade bland de förtroendevalda i såväl kommuner som landsting. SCB:s statistik visar att Lunds kommun har den högsta andelen unga

---

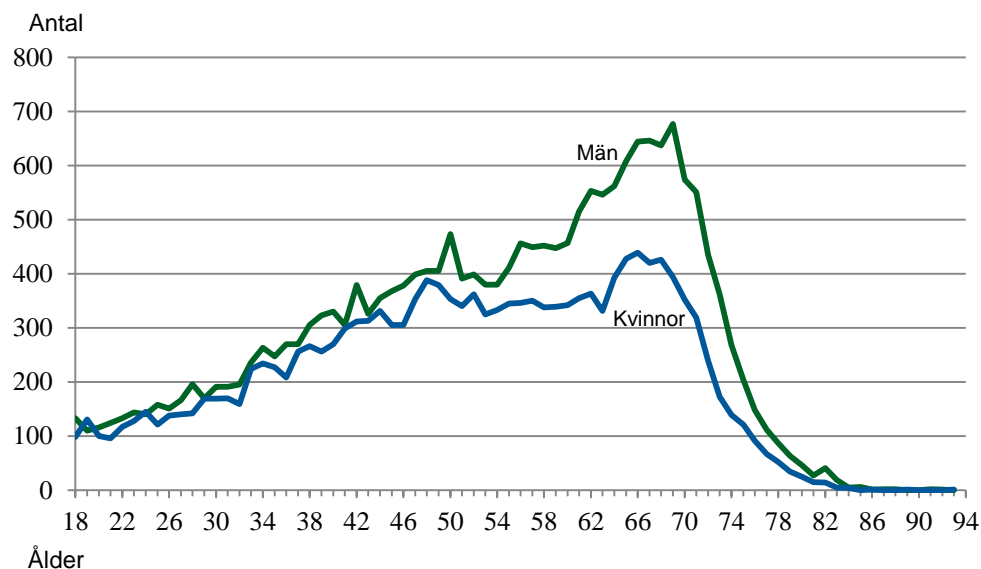
<sup>1</sup> I denna rapport används ordet landsting som ett samlingsnamn för landsting och regioner.

förtroendevalda tillsammans med storstadsområdena Stockholm, Göteborg och Malmö och universitetsstäder som Umeå, Karlstad, Växjö och Uppsala.

Andelen äldre förtroendevalda, som är 65 år eller äldre, är 27 procent i kommunerna. Det är en ökning med 4 procentenheter jämfört med 2011. Jämfört med befolkningen innebär detta en viss överrepresentation.

*Diagram 1 visar köns- och åldersfördelningen bland de förtroendevalda.*

**Diagram 1: Antal förtroendevalda i kommunerna efter kön och ålder, år 2015**



## Minskad underrepresentation av utrikes födda

Utrikes födda är underrepresenterade bland de förtroendevalda. Omkring 19 procent av befolkningen över 18 år utgörs av utrikes födda. Motsvarande andel bland de förtroendevalda i landets kommuner är 9 procent. Jämfört med 2011 har andelen utrikes födda förtroendevalda ökat något, främst bland kvinnor. Utrikes födda kvinnor är inte underrepresenterade i högre grad än utrikes födda män.

När representativiteten bland utrikes födda studeras bör man beakta att gruppen utgör en mycket liten andel av befolkningen i vissa kommuner, några få förtroendevalda kan därmed vara avgörande för graden av representation. Vidare rymmer gruppen stora variationer avseende faktorer såsom ursprung och vistelsetid i Sverige. Andelen utrikes födda bland förtroendevalda är högst i bland annat Stockholmsområdet, Västmanland, Södermanland och Örebro, medan Norrlandslänen har en något lägre andel. Dock har Norrlandslänen även en lägre andel utrikes födda totalt sett i hela befolkningen vilket gör att utrikes födda är relativt väl representerade. Det finns även kommuner där andelen utrikes födda är större bland de folkvalda än i befolkningen. Den kommun där differensen är störst är Åtvidaberg, där andelen utrikes födda är 10 procent bland de förtroendevalda, jämfört med 7 procent i befolkningen. Några exempel på kommuner där andelen utrikes födda förtroendevalda stämmer väl överens med andelen utrikes födda i befolkningen är Västervik, Orsa, Piteå, Aneby, och Vallentuna.

Resultaten från 2015 års undersökning visar att personer med eftergymnasial utbildning och offentliganställda är överrepresenterade bland de förtroendevalda i kommuner och landsting. Bland kommunpolitikerna har 52 procent eftergymnasial utbildning. Motsvarande andel av befolkningen är 37 procent.

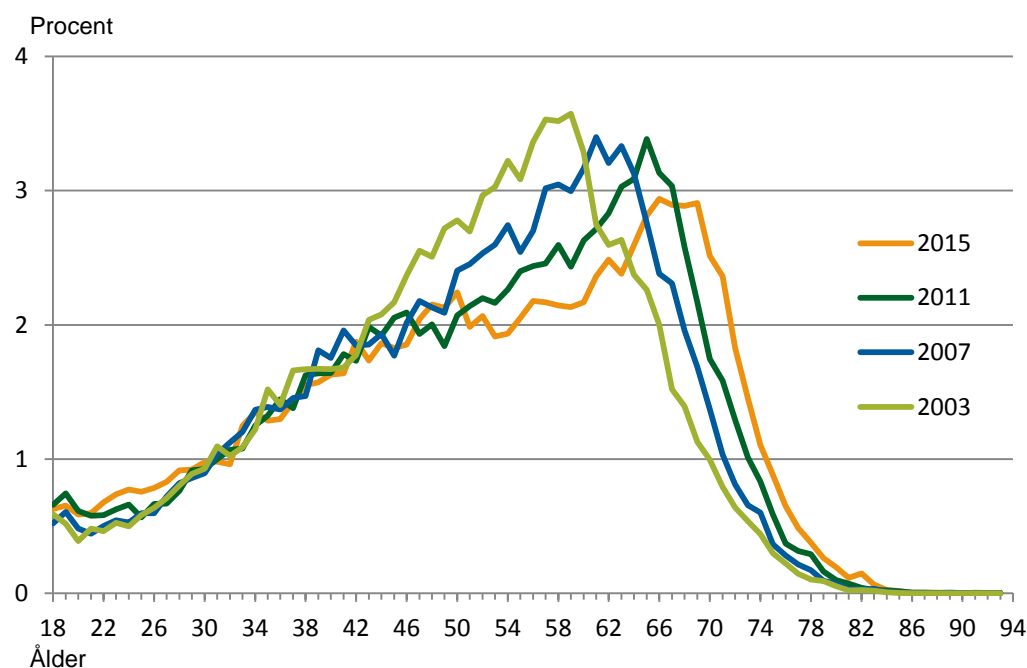
Bland förtroendevalda i landstingen återfinns liknande mönster vad gäller representativitet som i kommunerna, men med vissa skillnader. Landstingen har en jämnare könsfördelning bland de förtroendevalda än kommunerna. Kvinnor utgör 48 procent av de förtroendevalda i landstingen. Personer med eftergymnasial utbildning är i högre grad överrepresenterade bland landstingspolitikerna jämfört med kommunpolitikerna. Dessa mönster återfanns även vid tidigare undersökningar.

## Åldersmässig utjämning bland förtroendevalda

Åldersstrukturen bland de förtroendevalda åren 2003, 2007, 2011 och 2015 visas i diagram 2. Av diagrammet framgår att 40-talister är fortsatt välrepresenterade bland landets förtroendevalda. Åldersfördelningen är stort sett densamma vid varje tillfälle, även om kurvan har förskjutits framåt med fyra års intervall. Undersökningen visar på en växande andel 70-åringar bland kommunernas förtroendevalda. Kurvan är snarlik vid samtliga undersökningstillfällen med skillnaden att ålderspuckelns spetsigaste del, som illustrerar den vanligast förekommande åldern, trubbats av något vid 2015 års undersökning.

*Diagram 2 visar förtroendevalda i kommunerna efter ålder år 2003, 2007, 2011 och 2015.*

**Diagram 2: Förtroendevalda i kommunerna efter ålder år 2003, 2007, 2011 och 2015. Åldersfördelning i procent**



## Flertalet är fritidspolitiker

En klar majoritet av de förtroendevalda i kommuner och landsting sköter sina uppdrag på fritiden vid sidan av studier och ordinarie arbete. Med fritidspolitiker avses förtroendevalda med ett arvode för politiska uppdrag som understiger en 40 procentig arbetstid. I kommunerna utgör fritidspolitikerna 96 procent medan motsvarande siffra i landstingen är 93 procent.

Bland kommunpolitikerna är det lika vanligt att kvinnor och män är hel- eller deltidsarvoderade. I landstingen får fler förtroendevalda kvinnor än män hel- eller deltidsarvode.

Gifta förtroendevalda är överrepresenterade jämfört med befolkningen i övrigt. En förklaring till detta kan vara att åldersstrukturen bland de förtroendevalda skiljer sig från den i befolkningen. Andelen kommunpolitiker som har barn under 18 år är en procentenhet högre än i befolkningen, föräldrar utgör således inte en underrepresenterad grupp bland de förtroendevalda. Omkring var tionde förtroendevald i kommunerna har barn under sex år.



# Högt valdeltagande i Södermanland

Valen till kommun- och landstingsfullmäktige ger medborgarna möjlighet att påverka vilken politik som ska föras på lokal och regional nivå. Eftersom kommuner och landsting ansvarar för en stor del av välfärdssektorn innebär det ett mer direkt inflytande över vardagsnära tjänster som vård, skola och omsorg.

Fullmäktigeledamöterna är folkvalda medan ledamöter i styrelser och nämnder tillsätts av fullmäktige bland de förtroendevalda.

Valdeltagandet varierar mellan olika samhällsgrupper men är generellt sett högt i Södermanland liksom i övriga Sverige, både i kommun- och landstingsvalet. Det varierar från 80 procent i Eskilstuna till 87 procent i Trosa och Vingåker.

Inom kommunerna finns det också skillnader mellan olika valdistrikt, det vill säga att valdeltagandet skiljer sig åt mellan olika geografiska områden i kommunerna. Eskilstuna har den största differensen mellan det lägsta och högsta valdeltagandet.

Tabell 1: Valdeltagande och differens inom kommun 2014 (procent)

Kommuner	Valdeltagande	Differens
Eskilstuna	80	36
Flen	82	11
Gnesta	85	12
Katrineholm	84	17
Nyköping	85	25
Oxelösund	83	19
Strängnäs	84	19
Trosa	87	10
Vingåker	87	16
<b>Landstinget Sörmland</b>	<b>83</b>	
<b>Hela riket kommunval</b>	<b>83</b>	
<b>Hela riket landstingsval</b>	<b>82</b>	

## Södermanland har 1 359 förtroendevalda ...

Det finns 1 198 kommun- och 161 landstingspolitiker i Södermanland. Det går alltså i genomsnitt 237 invånare på varje kommunpolitiker vilket ger en högre politikertäthet än riksgenomsnittet som ligger på 265 invånare per kommunpolitiker. Siffran kan jämföras med riksdagen där det går omkring 28 000 invånare per riksdagsledamot.

I de flesta kommuner i Södermanland är det fler politiker per invånare än i genomsnittskommunen i landet som helhet. Den största andelen förtroendevalda har den minsta kommunen Vingåker där det går ungefär hundra invånare på varje kommunpolitiker. I folkrikare kommuner som Eskilstuna och Nyköping är det en lägre andel politiker per invånare. I Landstinget Sörmland är det av naturliga skäl betydligt färre politiker per invånare än i kommunerna, men de är ändå fler än i det genomsnittliga landstinget.

Tabell 2: Förtroendevalda och invånare per förtroendevald 2015 (antal)

Kommuner	Antal förtroendevalda	Invånare per förtroendevald
Eskilstuna	226	447
Flen	101	161
Gnesta	73	144
Katrineholm	183	182
Nyköping	179	299
Oxelösund	89	130
Strängnäs	161	210
Trosa	98	121
Vingåker	88	101
<b>Alla kommuner i Södermanland</b>	<b>1 198</b>	<b>237</b>
<b>Landstinget Sörmland</b>	<b>161</b>	<b>1 743</b>
<b>Hela riket (kommuner)</b>	<b>36 845</b>	<b>265</b>
<b>Hela riket (landsting)</b>	<b>4 426</b>	<b>2 202</b>

... varav 95 procent är fritidspolitiker

Totalt 59 personer i kommunerna och 15 i landstinget har ett hel- eller deltidsuppdrag som politiker (fem procent). Det betyder att av de 1 359 förtroendevalda är det 1 285 (95 procent) som sköter sina uppdrag på fritiden vid sidan av studier eller ordinarie arbeten.

Tabell 3: Förtroendevalda på heltid, deltid och fritid 2015 (antal)

Kommuner	Heltid	Deltid	Fritid
Eskilstuna	9	1	216
Flen	2	3	96
Gnesta	2	1	70
Katrineholm	2	7	174
Nyköping	1	13	165
Oxelösund	2	2	85
Strängnäs	0	6	155
Trosa	2	2	94
Vingåker	1	3	84
<b>Alla kommuner i Södermanland</b>	<b>21</b>	<b>38</b>	<b>1 139</b>
<b>Landstinget Sörmland</b>	<b>6</b>	<b>9</b>	<b>146</b>

# Vilka är de förtroendevalda i Södermanlands kommuner?

Det är bra om sammansättningen av förtroendevalda återspeglar befolkningens sammansättning, bland annat när det gäller kön, ålder, utbildning, inkomst och födelse-land. Olika grupper har olika erfarenheter och perspektiv vilket är en resurs i beslutsfattandet.

I stort motsvarar sammansättningen i Södermanlands kommuner den genomsnittliga, även om den förstås varierar mellan kommunerna.

## Nyköping har den jämnaste könsfördelningen

Södermanland har en något jämnare könsfördelning bland de förtroendevalda än riket som helhet, sedan 2011 har könsfördelningen dock blivit något ojämnare i länet sammantaget. Män är överrepresenterade i samtliga kommuner även om det finns tydliga skillnader kommunerna emellan. Nyköping har den jämnaste könsfördelningen, i kommunen är andelen kvinnor respektive män bland de förtroendevalda nära hälften. I Strängnäs har andelen kvinnor bland de förtroendevalda ökat med sex procentenheter sedan undersökningen 2011. Könsfördelningen brukar betraktas som jämn då andelen kvinnor respektive män ligger mellan 40 och 60 procent. Utifrån denna definition åtta av nio kommuner i Södermanland en jämn könsfördelning 2015.

Tabell 4: Kön 2015 (procent)

Kommun	Män	Kvinnor	Jmf 2011 kvinnor
Eskilstuna	57	43	-2
Flen	59	41	-7
Gnesta	51	49	2
Katrineholm	57	43	-4
Nyköping	51	49	2
Oxelösund	54	46	5
Strängnäs	56	44	6
Trosa	57	43	-3
Vingåker	63	38	-7
<b>Alla kommuner i Södermanland</b>	<b>56</b>	<b>44</b>	<b>-1</b>
<b>Hela riket</b>	<b>57</b>	<b>43</b>	<b>0</b>

## Unga är bäst representerade i Eskilstuna

Åldersfördelningen följer samma mönster som landet som helhet. Framför allt är de unga (18-29 år) underrepresenterade. Den största andelen unga förtroendevalda finns i Eskilstuna, det är också i Eskilstuna som de är bäst representerade i förhållande till andelen unga i befolkningen. Även i Nyköping och Strängnäs är unga relativt väl representerade i förhållande till sin andel av befolkningen. Personer i yngre medelåldern är väl representerade bland de förtroendevalda i Södermanland.

Tabell 5: Ålder 2015 (procent)

Kommun	18-29 år		30-49 år		50-64 år		65 år -	
	Valda	Befolkn	Valda	Befolkn	Valda	Befolkn	Valda	Befolkn
Eskilstuna	16	20	35	32	28	23	20	25
Flen	8	15	35	26	30	26	28	33
Gnesta	4	16	32	31	23	25	41	28
Katrineholm	4	19	26	29	36	24	34	28
Nyköping	12	18	30	30	29	23	29	29
Oxelösund	8	15	34	27	31	24	27	33
Strängnäs	10	16	27	32	27	24	36	28
Trosa	2	16	28	31	33	24	38	29
Vingåker	5	15	23	27	40	26	33	32
<b>Alla kommuner i Södermanland</b>	<b>9</b>	<b>18</b>	<b>30</b>	<b>30</b>	<b>31</b>	<b>24</b>	<b>30</b>	<b>28</b>
<b>Hela riket</b>	<b>9</b>	<b>20</b>	<b>31</b>	<b>33</b>	<b>33</b>	<b>23</b>	<b>27</b>	<b>25</b>

## Utrikes födda är relativt väl representerade

Utrikes födda är bättre representerade bland de förtroendevalda i Södermanland än riksgenomsnittet. Sammantaget i länet utgör utrikes födda 15 procent av de förtroendevalda i kommunerna, jämfört med 19 procent i befolkningen. Det förekommer dock stora skillnader mellan Södermanlands kommuner. Bäst representerade är utrikes födda i Katrineholm, följt av Nyköping.

Tabell 6: Utrikes födda, förtroendevalda och befolkning 18 år och äldre 2015 (procent)

Kommun	Förtroendevalda	Befolkningen
Eskilstuna	19	25
Flen	16	20
Gnesta	3	12
Katrineholm	16	17
Nyköping	12	14
Oxelösund	13	20
Strängnäs	10	14
Trosa	4	14
Vingåker	8	12
<b>Alla kommuner i Södermanland</b>	<b>15</b>	<b>19</b>
<b>Hela riket</b>	<b>9</b>	<b>19</b>

## Många är gifta

Gifta personer är överrepresenterade i samtliga kommuner i Södermanland liksom i övriga landet. I Trosa är till exempel 70 procent av de förtroendevalda gifta medan motsvarande andel bland alla invånare i kommunen är 50 procent. I Eskilstuna är andelen gifta i stort sett lika stor bland de förtroendevalda som i befolkningen, kommunen avviker därmed från trenden.

Tabell 7: Andel gifta 2015 (procent)

Kommun	Förtroendevalda	Befolkningen
Eskilstuna	43	42
Flen	67	47
Gnesta	62	44
Katrineholm	63	44
Nyköping	56	45
Oxelösund	64	45
Strängnäs	60	47
Trosa	70	50
Vingåker	67	46
<b>Alla kommuner i Södermanland</b>	<b>59</b>	<b>44</b>
<b>Hela riket</b>	<b>57</b>	<b>42</b>

## Gnesta har största andelen småbarnsföräldrar

Småbarnsföräldrar är väl representerade bland de förtroendevalda i kommunerna och sammantaget i Södermanland motsvarar de andelen småbarnsföräldrar i befolkningen. Andelen varierar mellan kommunerna och i vissa finns till och med en viss överrepresentation. Tydligast är detta i Gnesta, där hela 18 procent av kommunpolitikerna har barn under sex år, jämfört med 13 procent i kommunens befolkning.

Tabell 8: Småbarnsföräldrar 2015 (procent)

Kommun	Förtroendevalda	Befolkningen
Eskilstuna	12	13
Flen	11	10
Gnesta	18	13
Katrineholm	7	12
Nyköping	15	12
Oxelösund	9	11
Strängnäs	13	13
Trosa	11	12
Vingåker	8	10
<b>Alla kommuner i Södermanland</b>	<b>12</b>	<b>12</b>
<b>Hela riket</b>	<b>11</b>	<b>13</b>

## Trosa har flest i näringslivet

De förtroendevalda i Södermanland arbetar inom olika sektorer. 43 procent är verksamma i den privata sektorn och länets andel är något lägre än riksgenomsnittet. Högst andel sysselsatta i privat sektor har Trosa, med nära 60 procent privatanställda.

I likhet med övriga landet är kommunanställda väl representerade i Södermanland. I Nyköping gäller det nära hälften av de förtroendevalda.

Tabell 9: Anställningssektor 2015 (procent)

Sektor					Kommunalt
	Statlig	Kommun	Landsting	Privat	bolag
Eskilstuna	9	41	7	40	4
Flen	5	43	3	46	2
Gnesta	4	44	6	43	3
Katrineholm	6	44	5	39	6
Nyköping	7	48	5	39	2
Oxelösund	7	43	6	40	4
Strängnäs	5	42	3	46	4
Trosa	7	31	3	56	2
Vingåker	5	42	4	46	4
<b>Alla kommuner i Södermanland</b>	<b>7</b>	<b>42</b>	<b>5</b>	<b>43</b>	<b>4</b>
<b>Hela riket</b>	<b>9</b>	<b>39</b>	<b>4</b>	<b>45</b>	<b>3</b>

## Många är välutbildade

I samtliga kommuner i Södermanland liksom i landet som helhet är personer med eftergymnasial utbildning överrepresenterade bland de förtroendevalda, samtidigt som de med endast förgymnasial utbildning är underrepresenterade. Tydligast är detta i Strängnäs där hela 59 procent av de förtroendevalda har eftergymnasial utbildning. I Katrineholm och Vingåker överensstämmer de förtroendevaldas utbildningsnivå bättre med befolkningens.

Tabell 10: Utbildningsnivå 2015 (procent)

Utbildning	Förgymnasial		Gymnasial		Eftergymnasial	
	Valda	Befolkn	Valda	Befolkn	Valda	Befolkn
Eskilstuna	8	20	33	49	58	31
Flen	9	25	55	53	36	23
Gnesta	7	20	37	52	56	28
Katrineholm	14	22	47	52	39	25
Nyköping	6	18	43	52	51	31
Oxelösund	10	21	44	56	46	23
Strängnäs	6	18	35	49	59	32
Trosa	6	18	37	53	57	29
Vingåker	14	28	51	54	36	19
<b>Alla kommuner i Södermanland</b>	<b>9</b>	<b>20</b>	<b>41</b>	<b>51</b>	<b>50</b>	<b>29</b>
<b>Hela riket</b>	<b>9</b>	<b>17</b>	<b>39</b>	<b>46</b>	<b>52</b>	<b>37</b>

# Vilka är de förtroendevalda i Landstinget Sörmland?

I Landstinget Sörmland finns det 161 förtroendevalda varav sex är heltidsengagerade, nio är deltidsengagerade och 146 är fritidspolitiker. Valdeltagandet på 83 procent är högt liksom i landet som helhet.

## Könsfördelningen är jämnare än i kommunerna

Landstinget har en något jämnare könsfördelning än Södermanlands kommuner, men en ojämnare könsfördelning än genomsnittet för landsting, som ligger på 48 procent kvinnor och 52 procent män.

I likhet med åldersfördelningen i kommunerna är framförallt unga underrepresenterade bland de förtroendevalda. Landstingspolitiken har även svårt att engagera personer över 65 år, som är något underrepresenterade.

Representationen av utrikes födda motsvarar den i kommunerna, och gruppen är bättre representerad än riksgenomsnittet. Småbarnsföräldrar är överrepresenterade bland landstingspolitikerna.

Tabell 11: Landstingspolitikernas struktur 2015

Kön	Män		Kvinnor					
	54		46					
Ålder	-29 år		30-49 år		50-64 år		65 år-	
	Valda	Befolkn	Valda	Befolkn	Valda	Befolkn	Valda	Befolkn
	5	18	36	30	36	24	23	28
Utrikes födda			Förtroendevalda		Befolkningen			
			15		19			
Gifta			Förtroendevalda		Befolkningen			
			63		44			
Småbarnsföräldrar			Förtroendevalda		Befolkningen			
			16		12			

## De arbetar i många sektorer i samhället

Landstingspolitikerna är yrkesverksamma i flera olika sektorer. De flesta är anställda i den offentliga sektorn medan en fjärdedel arbetar i den privata.

Landstingspolitikerna har olika utbildningslängd, men de med eftergymnasial utbildning är överrepresenterade i förhållande till befolkningen medan de med förgymnasial utbildning är underrepresenterade.

Tabell 12: Förtroendevaldas anställning och utbildning- landsting 2015 (procent)

Anställning	Statlig	Kommun	Landsting	Privat	Kommunalt bolag	
	6	32	32	25	5	
Utbildningsnivå	Förgymnasial		Gymnasial		Eftergymnasial	
	Valda	Befolkn	Valda	Befolkn	Valda	Befolkn
	3	20	41	51	56	29

# Sammanfattning av de förtroendevalda i Södermanland

Det politiska uppdraget innebär att förtroendevalda fattar beslut för medborgarnas räkning. De ska värdera olika synpunkter och förslag, göra avvägningar och prioriteringar och ta ställning till vad som bäst tillgodoser det samlade medborgarintresset.

I kommunerna i Södermanland är de förtroendevalda 1 198 till antalet och i landstinget 161. Av alla dessa är 95 procent fritidspolitiker och bara fem procent hel- eller deltidspolitiker.

De förtroendevalda har olika bakgrund och erfarenheter och avspeglar väl medborgarna vilket är viktigt för olika perspektiv i beslutsfattandet. Det underlättar också möjligheten till kontakt mellan de förtroendevalda och allmänheten.

De flesta samhällsgrupper är väl representerade bland de förtroendevalda i kommunerna och landstinget. Till exempel motsvarar andelen småbarnsföräldrar gruppens andel av befolkningen i kommunerna, och bland landstingspolitikerna finns till och med en viss överrepresentation av småbarnsföräldrar. Utrikes födda är bättre representerade i än riksgenomsnittet, både i Södermanlands kommuner sammantaget och i Landstinget Sörmland. I länets kommuner är könsfördelningen något jämnare än i riket som helhet.

Närheten till de förtroendevalda gör det lättare för medborgarna att ha kontakt med politikerna. Det är enklare att kontakta den lokala eller regionala företrädaren än en riksdagspolitiker för att framföra åsikter och argument.

Det går i genomsnitt en kommunalpolitisk företrädare på 237 medborgare i Södermanland och en landstingspolitiker på 1 743 invånare, vilket ger en något högre politikertäthet än riksgenomsnittet för både kommuner och landsting, som ligger på 265 invånare per kommunpolitiker och 2 202 invånare per landstingspolitiker. Siffrorna kan också jämföras med 349 riksdagsledamöter på hela Sveriges befolkning.



# Förtroendet för lokalpolitiker och verksamheten

Här redovisas hur medborgarna ser på sina lokalpolitiker och hur nöjda de är med skötseln av de kommunala verksamheterna.

## Nästan sju av tio i Sverige är nöjda med den kommunala demokratin

SOM-institutet<sup>2</sup> vid Göteborgs universitet gör varje år en nationell undersökning för att kartlägga den svenska allmänhetens vanor och attityder på temat samhälle, politik och medier. Nedan redovisas resultatet från 2015 och de tre frågor som handlar om hur medborgarna ser på demokratin, verksamheten och de förtroendevalda i kommunerna.

Svaren visar att invånarna är nöjda med hur demokratin fungerar i kommunerna och ganska nöjda med hur den kommunala servicen fungerar, medan siffrorna visar att förtroendet för kommunstyrelserna är något lägre.

Tabell 13

### 1. Hur nöjda invånarna är med hur demokratin fungerar i den egna kommunen (procent)

	Mycket nöjd	Ganska nöjd	Inte särskilt nöjd	Inte alls nöjd
Kommun	9	58	25	8

### 2. Hur invånarna bedömer att den offentliga servicen fungerat de senaste 12 månaderna i den egna kommunen (procent)

	Mycket bra	Ganska bra	Varken bra eller dåligt	Ganska dåligt	Mycket dåligt	Ingen uppfattning
Kommun	4	39	29	9	3	16

### 3. Förtroende för kommunstyrelserna (procent)

	Mycket stort	Ganska stort	Varken eller	Ganska litet	Mycket litet
Kommun	2	18	47	23	9

## Medborgarna är nöjda med verksamheten

Vid sidan av den nationella mätningen görs även lokala mätningar. I Södermanland har sedan 2013 samtliga kommuner med hjälp av Statistiska centralbyrån gjort egna omfattande medborgarundersökningar. Nedan redovisas svaren på några av de frågor som rör uppfattningen om kommunen som en plats att bo på, hur de kommunala verksamheterna sköts och vilket inflytande invånarna anser sig ha i sin kommun. De svarande har fått betygsätta kommunen på en skala på 1-10 där 1 är det lägsta betyget.

<sup>2</sup> SOM-institutet är centrum för den undersöknings- och seminarieverksamhet som drivs gemensamt av Institutionen för journalistik, medier och kommunikation (JMG) och Statsvetenskapliga institutionen vid Göteborgs universitet.

Invånarna i Södermanland liksom i landet som helhet är mer nöjda med sina kommuner som en plats att bo och leva på och med hur den kommunala verksamheten fungerar än med möjligheten till insyn och inflytande över de kommunala besluten och verksamheterna.

Tabell 14<sup>3</sup>: Hur nöjd är du med ...

	... din kommun i dess helhet som en plats att bo och leva på?	... hur din kommun sköter sina olika verksamheter?	... den insyn och det inflytande invånarna har över kommunens beslut och verksamheter?
Eskilstuna (2015)	6,1	6,0	4,6
Flen (2015)	5,4	5,0	4,0
Gnesta (2015)	7,3	6,0	5,2
Katrineholm (2014)	6,9	6,3	4,4
Nyköping (2015)	6,9	5,8	4,6
Oxelösund (2015)	7,0	6,0	4,7
Strängnäs (2016)	6,8	5,8	4,6
Trosa (2015)	7,8	6,7	5,6
Vingåker (2015)	6,1	5,7	4,6
<b>Hela riket (2015-2016)</b>	<b>6,9</b>	<b>6,1</b>	<b>4,8</b>

Några av frågorna berör specifikt förtroendet för de förtroendevalda. Förtroendebetygen varierar mellan de olika kommunerna men är generellt sett lägre än betygen för vad invånarna tycker om kommunen som boplats och för hur nöjda de är med de kommunala verksamheterna.

Tabell 15: Hur nöjd är du med...

	... hur kommunens politiker lyssnar till invånarnas synpunkter?	... hur kommunens politiker arbetar för kommunens bästa?
Eskilstuna (2015)	4,3	5,0
Flen (2015)	3,9	4,2
Gnesta (2015)	5,3	5,9
Katrineholm (2014)	4,9	5,9
Nyköping (2015)	4,3	4,9
Oxelösund (2015)	4,7	5,2
Strängnäs (2016)	4,6	5,3
Trosa (2015)	6,1	6,8
Vingåker (2015)	4,5	5,1
<b>Hela riket (2016-2017)</b>	<b>4,6</b>	<b>5,3</b>

<sup>3</sup> Svar i en skala från 1 till 10 där 1 är det lägsta betyget.

# Sammanfattande kommentarer - förtroende

Resultaten från undersökningarna<sup>4</sup> visar att medborgarna är nöjda med det demokratiska systemet i de kommuner de bor i. De är även ganska nöjda med den egna kommunens service medan de är mindre nöjda med sina möjligheter till inflytande och de har lägre förtroende för de förtroendevalda.

Kommunerna i Södermanlands län liksom riket som helhet har lägre värden på frågor om förtroendet för förtroendevalda än för den verksamhet som politikerna ansvarar för.

Att de förtroendevalda får lägre betyg än verksamheterna kan bero på att de i sitt uppdrag måste göra svåra avväganden och ibland fatta obekväma beslut. Det kan vara svårt för medborgarna att se kopplingen till helhetsansvaret.

Vidare kan det lägre förtroendet bero på att invånarna har mer kontakt med verksamheterna direkt än med politikerna. De ser vad personalen gör men inte vad politikerna utträttar.

Siffrorna kan dock ge en missvisande bild. Det finns undersökningar som visar att medborgare vid djupintervjuer tenderar att först svara att de har lågt förtroende för politiker medan de vid ett längre samtal ger en mer nyanserad bild.<sup>5</sup>

---

<sup>4</sup> SOM-institutets Riks-SOM 2015 och SCB:s medborgarundersökning

<sup>5</sup> Politikens meningslöshet – om misstro, cynism och utanförskap, Tommy Möller, Stockholms universitet.

## Vilka är lokalpolitikerna i Södermanlands län?

---

Sveriges Kommuner och Landsting har i den här rapporten, som är baserad på SCB-statistik, tittat på vad som är utmärkande för de lokala politikerna i Södermanland. Vilka är de? Vilka är det som lägger en stor del av sin tid på att ta ansvar för allas vardag, att prioritera och att fatta beslut som påverkar och skapar förutsättningar för dem som bor och arbetar i Södermanland? I rapporten redovisas även hur nöjda medborgarna är med den kommunala verksamheten och vilket förtroende de har för lokalpolitikerna.

Upplysningar om innehållet  
Cecilia Ramqvist, [cecilia.ramqvist@skl.se](mailto:cecilia.ramqvist@skl.se)  
Björn Kullander, [bjorn.kullander@skl.se](mailto:bjorn.kullander@skl.se)

© Sveriges Kommuner och Landsting, 2016  
ISBN: 978-91-7585-441-0

Beställ eller ladda ner på [www.skl.se/publikationer](http://www.skl.se/publikationer). ISBN: 978-91-7585-441-0