

*POLITIKER PER LÄN 2016*

# Vilka är lokalpolitikerna i Västernorrlands län?

*Hur nöjda är medborgarna?*



## Korta fakta – Västernorrlands län

Sveriges Kommuner och Landsting har i den här rapporten, som är baserad på SCB-statistik, tittat på vad som är utmärkande för de lokala politikerna i Västernorrland. Vilka är de? Vilka är det som lägger en stor del av sin tid på att ta ansvar för allas vardag, att prioritera och att fatta beslut som påverkar och skapar förutsättningar för dem som bor och arbetar i Västernorrland?

De allra flesta, 95 procent av de 1 178 förtroendevalda i Västernorrland, är fritidspolitiker och sköter därmed sina uppdrag vid sidan av studier eller ordinarie arbeten.

De flesta samhällsgrupper är väl representerade bland de förtroendevalda. Småbarnsföräldrar är till och med något överrepresenterade bland de förtroendevalda jämfört med befolkningen, och utrikes födda är bättre representerade jämfört med andelen utrikes födda i befolkningen än riksgenomsnittet. Könsfördelningen är jämnare än riksgenomsnittet, både sammantaget i Västernorrlands kommuner och i Landstinget Västernorrland.

I rapporten redovisas även hur nöjda medborgarna är med den kommunala verksamheten och vilket förtroende de har för lokalpolitikerna. Den lokala demokratin och den kommunala verksamheten får högt betyg samtidigt som de förtroendevalda, som ju är ytterst ansvariga för hur verksamheten fungerar, paradoxalt nog får lägre betyg. Så ser det ut i Västernorrland liksom i landet i sin helhet.

## Innehåll

<b>Vilka är de förtroendevalda i Sverige? .....</b>	<b>5</b>
Jämnare könsfördelning bland unga förtroendevalda .....	5
Andelen unga förtroendevalda är fortsatt låg .....	5
Minskad underrepresentation av utrikes födda .....	6
Åldersmässig utjämning bland förtroendevalda .....	7
Flertalet är fritidspolitiker .....	7
<b>Högt valdeltagande i Västernorrland .....</b>	<b>9</b>
Västernorrland har 1 178 förtroendevalda .....	9
... varav 95 procent är fritidspolitiker.....	10
<b>Vilka är de förtroendevalda i Västernorrlands kommuner? .....</b>	<b>11</b>
Kramfors och Sundsvall har den jämnaste könsfördelningen.....	11
Yngre medelåldern är väl representerad.....	12
Utrikes födda är väl representerade i flera kommuner.....	12
Många är gifta .....	13
Timrå har den största andelen småbarnsföräldrar .....	13
Ånge har flest i privat sektor.....	13
Många är välutbildade .....	14
<b>Vilka är de förtroendevalda i Landstinget Västernorrland? .....</b>	<b>15</b>
Könsfördelningen är nästan jämn .....	15
De arbetar i många sektorer i samhället .....	15
<b>Sammanfattning av de förtroendevalda i Västernorrland.....</b>	<b>16</b>
<b>Förtroendet för lokalpolitiker och verksamheten .....</b>	<b>17</b>
Nästan sju av tio i Sverige är nöjda med den kommunala demokratin .....	17
Medborgarna är nöjda med verksamheten .....	17
<b>Sammanfattande kommentarer - förtroende .....</b>	<b>19</b>

# Vilka är de förtroendevalda i Sverige?

Statistiska centralbyrån (SCB) har under 2015 genomfört en undersökning om de förtroendevalda i Sveriges kommuner och landsting<sup>1</sup>. Undersökningen har gjorts i samarbete med Sveriges Kommuner och Landsting. Analyserna är baserade på uppgifter som landets samtliga kommuner och landsting har skickat in till SCB.

Sveriges Kommuner och Landsting har tidigare publicerat undersökningar om landets förtroendevalda motsvarande denna. Föregående rapportserier utkom år 2008 respektive 2012, årets upplaga är således den tredje i raden.

Undersökningen visar att antalet förtroendevalda i kommunerna fortsätter att minska jämfört med tidigare mandatperioder. År 2015 uppgick det totala antalet förtroendevalda i kommunerna till omkring 36 800 personer, detta innebär en minskning med drygt 1 200 personer jämfört med år 2011. Trenden med allt färre politiker återfinns även i landstingen, där antalet förtroendevalda år 2015 uppgick till drygt 4 400 personer, vilket är en minskning med omkring 200 personer jämfört med föregående mandatperiod.

## Jämnare könsfördelning bland unga förtroendevalda

Könsfördelningen brukar betraktas som jämn då andelen kvinnor respektive män ligger mellan 40 och 60 procent. I totalt 229 av landets 290 kommuner är andelen kvinnliga förtroendevalda högre än 40 procent, vilket är en ökning med 21 kommuner sedan år 2011.

Kvinnor är fortsatt underrepresenterade bland de förtroendevalda; 43 procent, jämfört med 50 procent i befolkningen som helhet. Fördelningen mellan kvinnor och män är jämnare bland yngre politiker jämfört med äldre. Bland förtroendevalda under 30 år uppgår andelen kvinnor till 47 procent, bland dem som är 65 år och äldre är andelen kvinnor 37 procent.

En större andel män än kvinnor innehar tyngre politiska uppdrag. Från 2011 har det dock skett en viss utjämning mellan könen, framförallt avseende posten som kommunstyrelsens ordförande, där 37 procent är kvinnor. Även bland ordförandena i kommunerna utgör kvinnor 37 procent. I landstingen är fördelningen mellan kvinnor och män på tunga poster betydligt jämnare än i kommunerna. Detta gäller för fullmäktige och styrelser, såväl som för ordförande- och vice ordförandeposter. Ett exempel på detta är posten som landstingsstyrelsens ordförande, som i 45 procent av landstingsstyrelserna innehas av en kvinna. Vidare är 54 procent av landstingsnämndernas ordförande kvinnor.

## Andelen unga förtroendevalda är fortsatt låg

Undersökningen visar att unga, i åldrarna 18-29 år, utgör 9 procent av kommunpolitikerna år 2015, vilket är 11 procentenheter lägre än befolkningen. Andelen unga är i stort sett oförändrad sedan 2011. Jämfört med hela befolkningen är unga underrepresenterade bland de förtroendevalda i såväl kommuner som landsting. SCB:s statistik visar att Lunds kommun har den högsta andelen unga

---

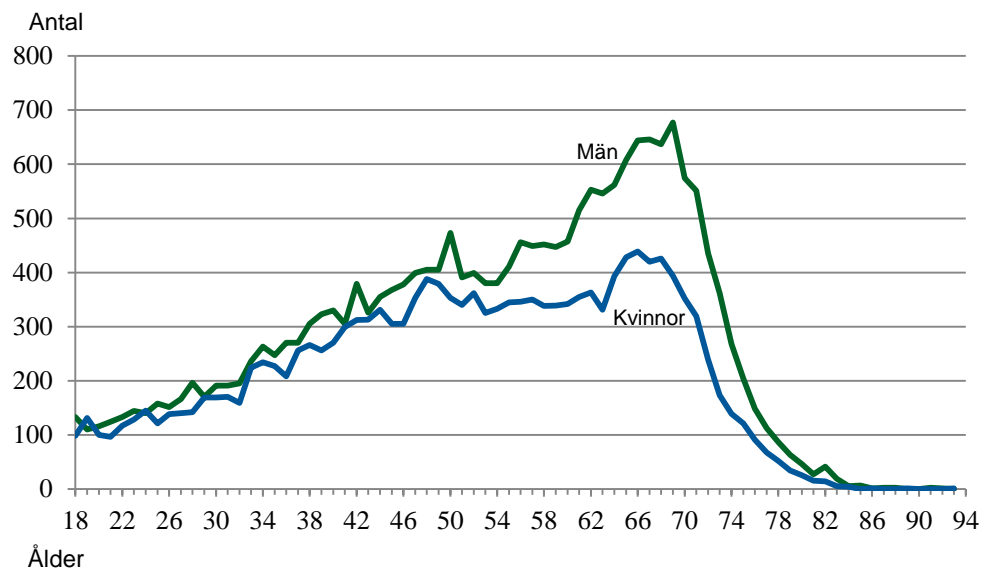
<sup>1</sup> I denna rapport används ordet landsting som ett samlingsnamn för landsting och regioner.

förtroendevalda tillsammans med storstadsområdena Stockholm, Göteborg och Malmö och universitetsstäder som Umeå, Karlstad, Växjö och Uppsala.

Andelen äldre förtroendevalda, som är 65 år eller äldre, är 27 procent i kommunerna. Det är en ökning med 4 procentenheter jämfört med 2011. Jämfört med befolkningen innebär detta en viss överrepresentation.

*Diagram 1 visar köns- och åldersfördelningen bland de förtroendevalda.*

**Diagram 1: Antal förtroendevalda i kommunerna efter kön och ålder, år 2015**



## Minskad underrepresentation av utrikes födda

Utrikes födda är underrepresenterade bland de förtroendevalda. Omkring 19 procent av befolkningen över 18 år utgörs av utrikes födda. Motsvarande andel bland de förtroendevalda i landets kommuner är 9 procent. Jämfört med 2011 har andelen utrikes födda förtroendevalda ökat något, främst bland kvinnor. Utrikes födda kvinnor är inte underrepresenterade i högre grad än utrikes födda män.

När representativiteten bland utrikes födda studeras bör man beakta att gruppen utgör en mycket liten andel av befolkningen i vissa kommuner, några få förtroendevalda kan därmed vara avgörande för graden av representation. Vidare rymmer gruppen stora variationer avseende faktorer såsom ursprung och vistelsetid i Sverige. Andelen utrikes födda bland förtroendevalda är högst i bland annat Stockholmsområdet, Västmanland, Södermanland och Örebro, medan Norrlandslänen har en något lägre andel. Dock har Norrlandslänen även en lägre andel utrikes födda totalt sett i hela befolkningen vilket gör att utrikes födda är relativt väl representerade. Det finns även kommuner där andelen utrikes födda är större bland de folkvalda än i befolkningen. Den kommun där differensen är störst är Åtvidaberg, där andelen utrikes födda är 10 procent bland de förtroendevalda, jämfört med 7 procent i befolkningen. Några exempel på kommuner där andelen utrikes födda förtroendevalda stämmer väl överens med andelen utrikes födda i befolkningen är Västervik, Orsa, Piteå, Aneby, och Vallentuna.

Resultaten från 2015 års undersökning visar att personer med eftergymnasial utbildning och offentliganställda är överrepresenterade bland de förtroendevalda i kommuner och landsting. Bland kommunpolitikerna har 52 procent eftergymnasial utbildning. Motsvarande andel av befolkningen är 37 procent.

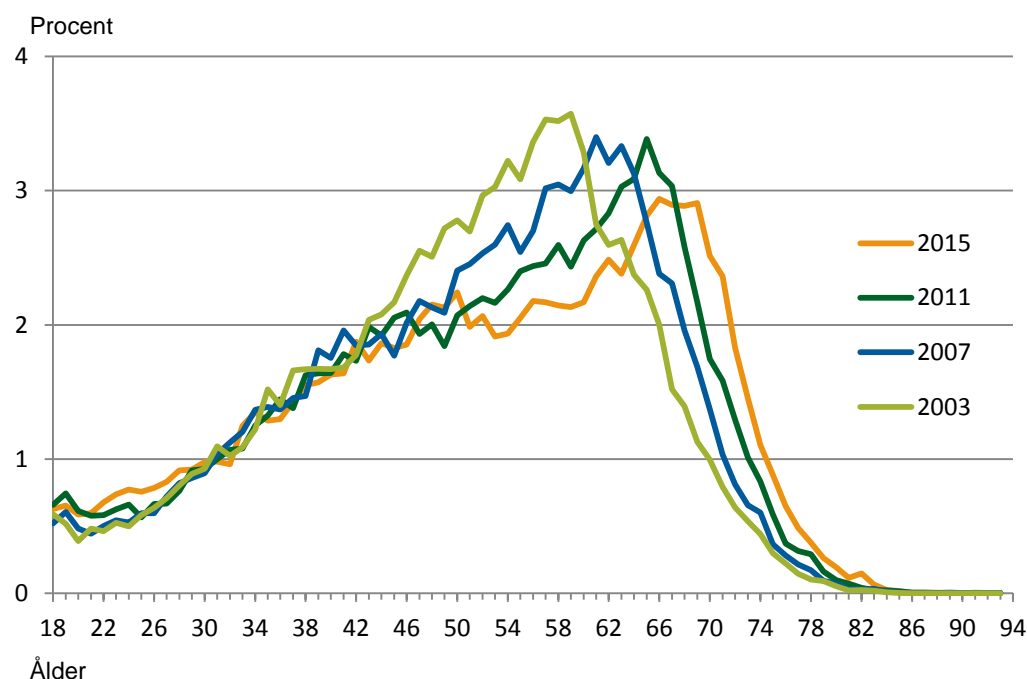
Bland förtroendevalda i landstingen återfinns liknande mönster vad gäller representativitet som i kommunerna, men med vissa skillnader. Landstingen har en jämnare könsfördelning bland de förtroendevalda än kommunerna. Kvinnor utgör 48 procent av de förtroendevalda i landstingen. Personer med eftergymnasial utbildning är i högre grad överrepresenterade bland landstingspolitikerna jämfört med kommunpolitikerna. Dessa mönster återfanns även vid tidigare undersökningar.

## Åldersmässig utjämning bland förtroendevalda

Åldersstrukturen bland de förtroendevalda åren 2003, 2007, 2011 och 2015 visas i diagram 2. Av diagrammet framgår att 40-talister är fortsatt välrepresenterade bland landets förtroendevalda. Åldersfördelningen är stort sett densamma vid varje tillfälle, även om kurvan har förskjutits framåt med fyra års intervall. Undersökningen visar på en växande andel 70-åringar bland kommunernas förtroendevalda. Kurvan är snarlik vid samtliga undersökningstillfällen med skillnaden att ålderspuckelns spetsigaste del, som illustrerar den vanligast förekommande åldern, trubbats av något vid 2015 års undersökning.

*Diagram 2 visar förtroendevalda i kommunerna efter ålder år 2003, 2007, 2011 och 2015.*

**Diagram 2: Förtroendevalda i kommunerna efter ålder år 2003, 2007, 2011 och 2015. Åldersfördelning i procent**



## Flertalet är fritidspolitiker

En klar majoritet av de förtroendevalda i kommuner och landsting sköter sina uppdrag på fritiden vid sidan av studier och ordinarie arbete. Med fritidspolitiker avses förtroendevalda med ett arvode för politiska uppdrag som understiger en 40 procentig arbetstid. I kommunerna utgör fritidspolitikerna 96 procent medan motsvarande siffra i landstingen är 93 procent.

Bland kommunpolitikerna är det lika vanligt att kvinnor och män är hel- eller deltidsarvoderade. I landstingen får fler förtroendevalda kvinnor än män hel- eller deltidsarvode.

Gifta förtroendevalda är överrepresenterade jämfört med befolkningen i övrigt. En förklaring till detta kan vara att åldersstrukturen bland de förtroendevalda skiljer sig från den i befolkningen. Andelen kommunpolitiker som har barn under 18 år är en procentenhet högre än i befolkningen, föräldrar utgör således inte en underrepresenterad grupp bland de förtroendevalda. Omkring var tionde förtroendevald i kommunerna har barn under sex år.



# Högt valdeltagande i Västernorrland

Valen till kommun- och landstingsfullmäktige ger medborgarna möjlighet att påverka vilken politik som ska föras på lokal och regional nivå. Eftersom kommuner och landsting ansvarar för en stor del av välfärdssektorn innebär det ett mer direkt inflytande över vardagsnära tjänster som vård, skola och omsorg.

Fullmäktigeledamöterna är folkvalda medan ledamöter i styrelser och nämnder tillsätts av fullmäktige bland de förtroendevalda.

Valdeltagandet varierar mellan olika samhällsgrupper men är generellt sett högt i Västernorrland liksom i övriga Sverige, både i kommun- och landstingsvalet. Det varierar från 82 procent i Kramfors och Ånge till 85 procent i Örnsköldsvik.

Inom kommunerna finns det också skillnader mellan olika valdistrikt, det vill säga att valdeltagandet skiljer sig åt mellan olika geografiska områden i kommunerna. Sundsvall har den största differensen mellan det lägsta och högsta valdeltagandet.

Tabell 1: Valdeltagande och differens inom kommun 2014 (procent)

Kommuner	Valdeltagande	Differens
Härnösand	83	22
Kramfors	82	12
Sollefteå	83	10
Sundsvall	84	23
Timrå	84	10
Ånge	82	10
Örnsköldsvik	85	16
<b>Landstinget Västernorrland</b>	<b>83</b>	
<b>Hela riket kommunval</b>	<b>83</b>	
<b>Hela riket landstingsval</b>	<b>82</b>	

## Västernorrland har 1 178 förtroendevalda ...

Det finns 996 kommun- och 182 landstingspolitiker i Västernorrland. Det går alltså i genomsnitt 245 invånare på varje kommunpolitiker vilket ger en något högre politikertäthet än riksgenomsnittet på 265 invånare per förtroendevald. Siffran kan jämföras med riksdagen där det går omkring 28 000 invånare per riksdagsledamot.

Den största andelen förtroendevalda per invånare har de mindre kommunerna Ånge, Kramfors och Timrå. I den folkrikaste kommunen, Sundsvall, är det en lägre andel förtroendevalda per invånare. I Landstinget Västernorrland är det av naturliga skäl betydligt färre politiker per invånare än i kommunerna, men de är ändå fler än riksgenomsnittet för landsting: 1 336 invånare per förtroendevald jämfört med riksgenomsnittet för landsting som är 2 202 invånare per landstingspolitiker.

Tabell 2: Förtroendevalda och invånare per förtroendevald 2015 (antal)

Kommuner	Antal förtroendevalda	Invånare per förtroendevald
Härnösand	143	173
Kramfors	124	149
Sollefteå	102	194
Sundsvall	221	440
Timrå	118	153
Ånge	95	100
Örnsköldsvik	193	286
<b>Alla kommuner i Västernorrland</b>	<b>996</b>	<b>245</b>
<b>Landstinget Västernorrland</b>	<b>182</b>	<b>1 336</b>
<b>Hela riket (kommuner)</b>	<b>36 845</b>	<b>265</b>
<b>Hela riket (landsting)</b>	<b>4 426</b>	<b>2 202</b>

... varav 95 procent är fritidspolitiker

Totalt 54 personer i kommunerna och 9 i landstinget har ett hel- eller deltids-uppdrag som politiker (fem procent). Det betyder att av de 1 178 förtroendevalda är det 1 115 (95 procent) som sköter sina uppdrag på fritiden vid sidan av studier eller ordinarie arbeten.

Tabell 3: Förtroendevalda på heltid, deltid och fritid 2015 (antal)

Kommuner	Heltid	Deltid	Fritid
Härnösand	2	5	136
Kramfors	2	3	119
Sollefteå	1	6	95
Sundsvall	6	10	205
Timrå	2	3	113
Ånge	1	5	89
Örnsköldsvik	8	0	185
<b>Alla kommuner i Västernorrland</b>	<b>22</b>	<b>32</b>	<b>942</b>
<b>Landstinget Västernorrland</b>	<b>5</b>	<b>4</b>	<b>173</b>

# Vilka är de förtroendevalda i Västernorrlands kommuner?

Det är bra om sammansättningen av förtroendevalda återspeglar befolkningens sammansättning, bland annat när det gäller kön, ålder, utbildning, inkomst och födelse-land. Olika grupper har olika erfarenheter och perspektiv vilket är en resurs i beslutsfattandet.

I stort motsvarar sammansättningen i Västernorrlands kommuner den genomsnittliga, även om den förstås varierar mellan kommunerna.

## Kramfors och Sundsvall har den jämnaste könsfördelningen

Västernorrland har en något jämnare könsfördelning bland de förtroendevalda än riket som helhet. Könsfördelningen är relativt likartad i Västernorrlands kommuner. Kramfors och Sundsvall har den jämnaste könsfördelningen och i Kramfors har andelen kvinnor ökat med fyra procentenheter sedan 2011.

Tabell 4: Kön 2015 (procent)

Kommun	Män	Kvinnor	Jmf 2011 kvinnor
Härnösand	55	45	1
Kramfors	54	46	4
Sollefteå	57	43	-2
Sundsvall	54	46	-3
Timrå	58	42	2
Ånge	58	42	2
Örnsköldsvik	55	45	-1
<b>Alla kommuner i Västernorrland</b>	<b>56</b>	<b>44</b>	<b>0</b>
<b>Hela riket</b>	<b>57</b>	<b>43</b>	<b>0</b>

## Yngre medelåldern är väl representerad

Framför allt är de unga (18-29 år) underrepresenterade bland de förtroendevalda i kommunerna, så ser det ut i Västernorrland liksom i riket i övrigt. Personer i yngre medelåldern (30-49 år) är väl representerade bland länets kommuner, en liten överrepresentation av åldersgruppen finns i Västernorrland. Detta är en avvikelse ifrån riksgenomsnittet. Ytterligare en skillnad jämfört med riksgenomsnittet är att personer över 65 år är underrepresenterade bland de förtroendevalda i Västernorrland. I riket i övrigt är åldersgruppen istället något överrepresenterad. Det finns dock variationer mellan kommunerna. Till exempel har Sundsvall relativt hög andel unga medan Härnösands äldre är väl representerade bland de förtroendevalda.

Tabell 5: Ålder 2015 (procent)

Kommun	18-29 år		30-49 år		50-64 år		65 år -	
	Valda	Befolkn	Valda	Befolkn	Valda	Befolkn	Valda	Befolkn
Härnösand	7	18	30	28	32	24	31	31
Kramfors	5	15	31	25	36	27	27	34
Sollefteå	11	16	25	25	36	26	28	33
Sundsvall	13	19	33	32	36	23	18	26
Timrå	6	16	45	32	30	24	19	28
Ånge	3	16	36	26	45	27	16	32
Örnsköldsvik	10	17	37	29	34	24	19	30
<b>Alla kommuner i Västernorrland</b>	<b>9</b>	<b>17</b>	<b>34</b>	<b>30</b>	<b>35</b>	<b>24</b>	<b>22</b>	<b>29</b>
<b>Hela riket</b>	<b>9</b>	<b>20</b>	<b>31</b>	<b>33</b>	<b>33</b>	<b>23</b>	<b>27</b>	<b>25</b>

## Utrikes födda är väl representerade i flera kommuner

I kommunerna sammantaget är utrikes födda relativt väl representerade bland de förtroendevalda och länets siffror är bättre än landet som helhet. Stora skillnader mellan kommunerna i Västernorrland förekommer dock. I Timrå motsvarar andelen utrikes födda förtroendevalda andelen utrikes födda i kommunens befolkning. Också i Härnösand, Sundsvall och Örnsköldsvik är utrikes födda väl representerade. I dessa kommuner skiljer det endast en procentenhet mellan andelen utrikes födda förtroendevalda och utrikes födda i befolkningen.

Tabell 6: Utrikes födda, förtroendevalda och befolkning 18 år och äldre 2015 (procent)

Kommun	Förtroendevalda	Befolkningen
Härnösand	12	11
Kramfors	2	10
Sollefteå	2	10
Sundsvall	10	11
Timrå	9	9
Ånge	1	7
Örnsköldsvik	6	7
<b>Alla kommuner i Västernorrland</b>	<b>5</b>	<b>10</b>
<b>Hela riket</b>	<b>9</b>	<b>19</b>

## Många är gifta

Gifta personer är överrepresenterade i samtliga kommuner i Västernorrland liksom i övriga landet. I Ånge är till exempel 60 procent av de förtroendevalda gifta medan motsvarande andel bland alla invånare i kommunerna är 38 procent.

Tabell 7: Andel gifta 2015 (procent)

Kommun	Förtroendevalda	Befolkningen
Härnösand	51	42
Kramfors	52	42
Sollefteå	48	39
Sundsvall	55	39
Timrå	56	43
Ånge	60	38
Örnsköldsvik	55	45
<b>Alla kommuner i Västernorrland</b>	<b>54</b>	<b>41</b>
<b>Hela riket</b>	<b>57</b>	<b>42</b>

## Timrå har den största andelen småbarnsföräldrar

Småbarnsföräldrar är väl representerade i samtliga kommuner i länet. I Västernorrland sammantaget finns till och med en viss överrepresentation av småbarnsföräldrar bland de förtroendevalda jämfört med befolkningen. Den högsta andelen har Timrå där småbarnsföräldrar utgör 16 procent av de förtroendevalda.

Tabell 8: Småbarnsföräldrar 2015 (procent)

Kommun	Förtroendevalda	Befolkningen
Härnösand	11	11
Kramfors	9	9
Sollefteå	9	10
Sundsvall	15	12
Timrå	16	12
Ånge	9	9
Örnsköldsvik	12	12
<b>Alla kommuner i Västernorrland</b>	<b>12</b>	<b>11</b>
<b>Hela riket</b>	<b>11</b>	<b>13</b>

## Ånge har flest i privat sektor

De förtroendevalda i Västernorrland arbetar inom olika sektorer och genomsnittet för länet följer riksgenomsnittet. Variationerna är dock relativt stora kommunerna emellan. Omkring 40 procent av de förtroendevalda arbetar i den privata sektorn, vilket är något lägre än riket som helhet. Ånge är den kommun som har den största andelen privatanställda förtroendevalda.

I likhet med övriga landet är kommunanställda väl representerade i Västernorrland. Den största andelen finns i Sollefteå, där 55 procent av de förtroendevalda är sysselsatta inom kommunal verksamhet.

**Tabell 9: Anställningssektor 2015 (procent)**

Sektor	Statlig	Kommun	Landsting	Privat	Kommunalt bolag
Härnösand	14	38	5	39	4
Kramfors	8	39	8	42	2
Sollefteå	4	55	5	36	0
Sundsvall	20	40	8	31	0
Timrå	6	34	9	50	1
Ånge	11	32	0	54	3
Örnsköldsvik	4	40	6	47	2
<b>Alla kommuner i Västernorrland</b>	<b>10</b>	<b>40</b>	<b>6</b>	<b>42</b>	<b>2</b>
<b>Hela riket</b>	<b>9</b>	<b>39</b>	<b>4</b>	<b>45</b>	<b>3</b>

## Många är välutbildade

I samtliga kommuner i Västernorrland liksom i landet som helhet är personer med eftergymnasial utbildning överrepresenterade bland de förtroendevalda, samtidigt som de med endast förgymnasial utbildning är underrepresenterade.

I Härnösand och Sundsvall har fler än varannan förtroendevald eftergymnasial utbildning medan exempelvis Timrå har en jämnare fördelning.

**Tabell 10: Utbildningsnivå 2015 (procent)**

Utbildning	Förgymnasial		Gymnasial		Eftergymnasial	
	Valda	Befolkning	Valda	Befolkning	Valda	Befolkning
Härnösand	7	17	31	50	62	33
Kramfors	12	20	39	57	49	23
Sollefteå	8	20	43	55	49	25
Sundsvall	5	16	41	50	54	34
Timrå	13	21	46	56	41	24
Ånge	7	21	58	60	35	19
Örnsköldsvik	8	16	47	54	46	30
<b>Alla kommuner i Västernorrland</b>	<b>8</b>	<b>17</b>	<b>43</b>	<b>53</b>	<b>49</b>	<b>30</b>
<b>Hela riket</b>	<b>9</b>	<b>17</b>	<b>39</b>	<b>46</b>	<b>52</b>	<b>37</b>

# Vilka är de förtroendevalda i Landstinget Västernorrland?

I Landstinget Västernorrland finns det 182 förtroendevalda varav fem är heltids-engagerade, fyra är deltidsengagerade och 173 är fritidspolitiker. Valdeltagandet på 83 procent är något högre än riksgenomsnittet.

## Könsfördelningen är nästan jämn

I likhet med förhållandet i länets kommuner representerar de förtroendevalda olika samhälls- och åldersgrupper. 49 procent av de förtroendevalda i Landstinget Västernorrland är kvinnor. Detta innebär en jämnare könsfördelning än genomsnittet för länets kommuner, och även en bättre representation av kvinnor än rikets genomsnittliga landsting.

Landstingspolitiken har liksom kommunpolitiken svårt att engagera unga, medan utrikes födda är bättre representerade än genomsnittet för landsting. Småbarnsföräldrar är underrepresenterade bland landstingspolitikerna och gifta är överrepresenterade.

Tabell 11: Landstingspolitikernas struktur 2015

Kön	Män		Kvinnor					
	51		49					
Ålder	-29 år		30-49 år		50-64 år		65 år-	
	Valda	Befolkn	Valda	Befolkn	Valda	Befolkn	Valda	Befolkn
	8	17	25	30	36	24	31	29
Utrikes födda			Förtroendevalda		Befolkningen			
			5		10			
Gifta			Förtroendevalda		Befolkningen			
			54		41			
Småbarnsföräldrar			Förtroendevalda		Befolkningen			
			7		11			

## De arbetar i många sektorer i samhället

Landstingspolitikerna är yrkesverksamma i flera olika sektorer. De flesta är anställda i den offentliga sektorn även om mer än en fjärdedel arbetar i den privata.

Landstingspolitikerna har olika utbildningslängd, men de med eftergymnasial utbildning är starkt överrepresenterade i förhållande till befolkningen samtidigt som de med förgymnasial utbildning är underrepresenterade.

Tabell 12: Förtroendevaldas anställning och utbildning- landsting 2015 (procent)

Anställning	Statlig		Kommun		Landsting		Privat		Kommunalt bolag	
	11		39		21		28		0	
Utbildningsnivå	Förgymnasial				Gymnasial		Eftergymnasial			
	Valda	Befolkn	Valda	Befolkn	Valda	Befolkn	Valda	Befolkn	Valda	Befolkn
	4	17	38	53	58	30				

# Sammanfattning av de förtroendevalda i Västernorrland

Det politiska uppdraget innebär att förtroendevalda fattar beslut för medborgarnas räkning. De ska värdera olika synpunkter och förslag, göra avvägningar och prioriteringar och ta ställning till vad som bäst tillgodoser det samlade medborgarintresset.

I kommunerna i Västernorrland är de förtroendevalda 996 till antalet och i landstinget 182. Av alla dessa är 95 procent fritidspolitiker och bara fem procent hel- eller deltidspolitiker.

De förtroendevalda har olika bakgrund och erfarenheter och avspeglar väl medborgarna vilket är viktigt för olika perspektiv i beslutsfattandet. Det underlättar också möjligheten till kontakt mellan de förtroendevalda och allmänheten.

De flesta samhällsgrupper är väl representerade bland de förtroendevalda i kommunerna och landstinget även om det finns variationer mellan kommunerna. Könsfördelningen är jämnare än riksgenomsnittet, både sammantaget i Västernorrlands kommuner och i Landstinget Västernorrland. Grupperna småbarnsföräldrar och utrikes födda är väl representerade i länets kommuner. Småbarnsföräldrar är till och med något överrepresenterade bland de förtroendevalda jämfört med befolkningen, och utrikes födda är bättre representerade jämfört med andelen utrikes födda i befolkningen än riksgenomsnittet.

Närheten till de förtroendevalda gör det lättare för medborgarna att ha kontakt med politikerna. Det är enklare att kontakta den lokala eller regionala företrädaren än en riksdagspolitiker för att framföra åsikter och argument.

Det går i genomsnitt en kommunalpolitisk företrädare på 245 medborgare i Västernorrland och en landstingspolitiker på 1 336 invånare, detta innebär en något högre politikertäthet än riksgenomsnittet både i kommuner och landsting. Siffrorna kan också jämföras med 349 riksdagsledamöter på hela Sveriges befolkning.



# Förtroendet för lokalpolitiker och verksamheten

Här redovisas hur medborgarna ser på sina lokalpolitiker och hur nöjda de är med skötseln av de kommunala verksamheterna.

## Nästan sju av tio i Sverige är nöjda med den kommunala demokratin

SOM-institutet<sup>2</sup> vid Göteborgs universitet gör varje år en nationell undersökning för att kartlägga den svenska allmänhetens vanor och attityder på temat samhälle, politik och medier. Nedan redovisas resultatet från 2015 och de tre frågor som handlar om hur medborgarna ser på demokratin, verksamheten och de förtroendevalda i kommunerna.

Svaren visar att invånarna är nöjda med hur demokratin fungerar i kommunerna och ganska nöjda med hur den kommunala servicen fungerar, medan siffrorna visar att förtroendet för kommunstyrelserna är något lägre.

Tabell 13

### 1. Hur nöjda invånarna är med hur demokratin fungerar i den egna kommunen (procent)

	Mycket nöjd	Ganska nöjd	Inte särskilt nöjd	Inte alls nöjd
Kommun	9	58	25	8

### 2. Hur invånarna bedömer att den offentliga servicen fungerat de senaste 12 månaderna i den egna kommunen (procent)

	Mycket bra	Ganska bra	Varken bra eller dåligt	Ganska dåligt	Mycket dåligt	Ingen uppfattning
Kommun	4	39	29	9	3	16

### 3. Förtroende för kommunstyrelserna (procent)

	Mycket stort	Ganska stort	Varken eller	Ganska litet	Mycket litet
Kommun	2	18	47	23	9

## Medborgarna är nöjda med verksamheten

Vid sidan av den nationella mätningen görs även lokala mätningar. I Västernorrland har sedan 2013 sex av sju kommuner med hjälp av Statistiska centralbyrån gjort egna omfattande medborgarundersökningar. Nedan redovisas svaren på några av de frågor som rör uppfattningen om kommunen som en plats att bo på, hur de kommunala verksamheterna sköts och vilket inflytande invånarna anser sig ha i sin kommun. De svarande har fått betygsätta kommunen på en skala på 1-10 där 1 är det lägsta betyget.

<sup>2</sup> SOM-institutet är centrum för den undersöknings- och seminarieverksamhet som drivs gemensamt av Institutionen för journalistik, medier och kommunikation (JMG) och Statsvetenskapliga institutionen vid Göteborgs universitet.

Invånarna i Västernorrland liksom i landet som helhet är mer nöjda med sina kommuner som en plats att bo och leva på och med hur den kommunala verksamheten fungerar än med möjligheten till insyn och inflytande över de kommunala besluten och verksamheterna.

Tabell 14<sup>3</sup>: Hur nöjd är du med ...

	... din kommun i dess helhet som en plats att bo och leva på?	... hur din kommun sköter sina olika verksamheter?	... den insyn och det inflytande invånarna har över kommunens beslut och verksamheter?
Härnösand (2015)	6,9	5,9	4,5
Kramfors (2015)	6,3	5,6	4,4
Sollefteå (2014)	6,6	5,7	4,4
Sundsvall (2015)	6,8	6,0	4,6
Ånge (2016)	6,9	6,1	5,1
Örnsköldsvik (2016)	7,2	5,7	4,4
<b>Hela riket (2015-2016)</b>	<b>6,9</b>	<b>6,1</b>	<b>4,8</b>

Några av frågorna berör specifikt förtroendet för de förtroendevalda. Förtroendebetygen varierar mellan de olika kommunerna men är generellt sett lägre än betygen för vad invånarna tycker om kommunen som boplats och för hur nöjda de är med de kommunala verksamheterna.

Tabell 15: Hur nöjd är du med...

	... hur kommunens politiker lyssnar till invånarnas synpunkter?	... hur kommunens politiker arbetar för kommunens bästa?
Härnösand (2015)	4,5	5,2
Kramfors (2015)	4,2	5,0
Sollefteå (2014)	4,1	4,9
Sundsvall (2015)	4,3	4,9
Ånge (2016)	5,1	6,0
Örnsköldsvik (2016)	4,3	4,9
<b>Hela riket (2015-2016)</b>	<b>4,6</b>	<b>5,3</b>

<sup>3</sup> Svar i en skala från 1 till 10 där 1 är det lägsta betyget.

# Sammanfattande kommentarer - förtroende

Resultaten från undersökningarna<sup>4</sup> visar att medborgarna är nöjda med det demokratiska systemet i de kommuner de bor i. De är även ganska nöjda med den egna kommunens service medan de är mindre nöjda med sina möjligheter till inflytande och de har lägre förtroende för de förtroendevalda.

Kommunerna i Västernorrlands län liksom riket som helhet har lägre värden på frågor om förtroendet för förtroendevalda än för den verksamhet som politikerna ansvarar för.

Att de förtroendevalda får lägre betyg än verksamheterna kan bero på att de i sitt uppdrag måste göra svåra avväganden och ibland fatta obekväma beslut. Det kan vara svårt för medborgarna att se kopplingen till helhetsansvaret.

Vidare kan det lägre förtroendet bero på att invånarna har mer kontakt med verksamheterna direkt än med politikerna. De ser vad personalen gör men inte vad politikerna utträttar.

Siffrorna kan dock ge en missvisande bild. Det finns undersökningar som visar att medborgare vid djupintervjuer tenderar att först svara att de har lågt förtroende för politiker medan de vid ett längre samtal ger en mer nyanserad bild.<sup>5</sup>

---

<sup>4</sup> SOM-institutets Riks-SOM 2015 och SCB:s medborgarundersökning

<sup>5</sup> Politikens meningslöshet – om misstro, cynism och utanförskap, Tommy Möller, Stockholms universitet.

## Vilka är lokalpolitikerna i Västernorrlands län?

---

Sveriges Kommuner och Landsting har i den här rapporten, som är baserad på SCB-statistik, tittat på vad som är utmärkande för de lokala politikerna i Västernorrland. Vilka är de? Vilka är det som lägger en stor del av sin tid på att ta ansvar för allas vardag, att prioritera och att fatta beslut som påverkar och skapar förutsättningar för dem som bor och arbetar i Västernorrland? I rapporten redovisas även hur nöjda medborgarna är med den kommunala verksamheten och vilket förtroende de har för lokalpolitikerna.

Upplysningar om innehållet  
Cecilia Ramqvist, [cecilia.ramqvist@skl.se](mailto:cecilia.ramqvist@skl.se)  
Björn Kullander, [bjorn.kullander@skl.se](mailto:bjorn.kullander@skl.se)

© Sveriges Kommuner och Landsting, 2016  
ISBN: 978-91-7585-440-3

Beställ eller ladda ner på [www.skl.se/publikationer](http://www.skl.se/publikationer). ISBN: 978-91-7585-440-3