

*POLITIKER PER LÄN 2016*

# Vilka är lokalpolitikerna i Värmlands län?

*Hur nöjda är medborgarna?*



## Korta fakta - Värmland

Sveriges Kommuner och Landsting har i den här rapporten, som är baserad på SCB-statistik, tittat på vad som är utmärkande för de lokala politikerna i Värmland. Vilka är de? Vilka är det som lägger en stor del av sin tid på att ta ansvar för allas vardag, att prioritera och att fatta beslut som påverkar och skapar förutsättningar för dem som bor och arbetar i Värmland?

De allra flesta, 97 procent av de 1 710 förtroendevalda i Värmland, är fritidspolitiker och sköter därmed sina uppdrag vid sidan av studier eller ordinarie arbeten.

De flesta samhällsgrupper är väl representerade bland de förtroendevalda. Till exempel är gruppen utrikes födda relativt väl representerad, och andelen småbarnsföräldrar motsvarar nästintill gruppens andel av befolkningen. Var tionde kommunpolitiker har barn under sex år. Värmlands kommuner har en något jämnare könsfördelning än riksgenomsnittet. I Landstinget i Värmland finns en viss överrepresentation av kvinnor, vilket innebär en avvikelse ifrån mönstret i riket i stort.

I rapporten redovisas även hur nöjda medborgarna är med den kommunala verksamheten och vilket förtroende de har för lokalpolitikerna. Den lokala demokratin och den kommunala verksamheten får högt betyg samtidigt som de förtroendevalda, som ju är ytterst ansvariga för hur verksamheten fungerar, paradoxalt nog får lägre betyg. Så ser det ut i Värmland liksom i landet i sin helhet.

## Innehåll

<b>Vilka är de förtroendevalda i Sverige?</b> .....	<b>5</b>
Jämnare könsfördelning bland unga förtroendevalda .....	5
Andelen unga förtroendevalda är fortsatt låg .....	5
Minskad underrepresentation av utrikes födda .....	6
Åldersmässig utjämning bland förtroendevalda .....	7
Flertalet är fritidspolitiker .....	7
<b>Högt valdeltagande i Värmland</b> .....	<b>9</b>
Värmland har 1 710 förtroendevalda ... ..	9
... varav 97 procent är fritidspolitiker.....	10
<b>Vilka är de förtroendevalda i Värmlands kommuner?</b> .....	<b>11</b>
Säffle och Munkfors har den jämnaste könsfördelningen .....	11
Karlstad har flest unga .....	12
Utrikes födda är relativt väl representerade .....	12
Många är gifta .....	13
Munkfors har största andelen småbarnsföräldrar .....	13
Årjäng har flest anställda i privat sektor .....	14
Många är välutbildade .....	15
<b>Vilka är de förtroendevalda i Landstinget i Värmland?</b> .....	<b>16</b>
Kvinnor är i majoritet .....	16
De arbetar i många sektorer i samhället .....	17
<b>Sammanfattning av de förtroendevalda i Värmland</b> .....	<b>18</b>
<b>Förtroendet för lokalpolitiker och verksamheten</b> .....	<b>19</b>
Nästan sju av tio i Sverige är nöjda med den kommunala demokratin .....	19
Medborgarna är nöjda med verksamheten .....	19
<b>Sammanfattande kommentarer - förtroende</b> .....	<b>21</b>

# Vilka är de förtroendevalda i Sverige?

Statistiska centralbyrån (SCB) har under 2015 genomfört en undersökning om de förtroendevalda i Sveriges kommuner och landsting<sup>1</sup>. Undersökningen har gjorts i samarbete med Sveriges Kommuner och Landsting. Analyserna är baserade på uppgifter som landets samtliga kommuner och landsting har skickat in till SCB.

Sveriges Kommuner och Landsting har tidigare publicerat undersökningar om landets förtroendevalda motsvarande denna. Föregående rapportserier utkom år 2008 respektive 2012, årets upplaga är således den tredje i raden.

Undersökningen visar att antalet förtroendevalda i kommunerna fortsätter att minska jämfört med tidigare mandatperioder. År 2015 uppgick det totala antalet förtroendevalda i kommunerna till omkring 36 800 personer, detta innebär en minskning med drygt 1 200 personer jämfört med år 2011. Trenden med allt färre politiker återfinns även i landstingen, där antalet förtroendevalda år 2015 uppgick till drygt 4 400 personer, vilket är en minskning med omkring 200 personer jämfört med föregående mandatperiod.

## Jämnare könsfördelning bland unga förtroendevalda

Könsfördelningen brukar betraktas som jämn då andelen kvinnor respektive män ligger mellan 40 och 60 procent. I totalt 229 av landets 290 kommuner är andelen kvinnliga förtroendevalda högre än 40 procent, vilket är en ökning med 21 kommuner sedan år 2011.

Kvinnor är fortsatt underrepresenterade bland de förtroendevalda; 43 procent, jämfört med 50 procent i befolkningen som helhet. Fördelningen mellan kvinnor och män är jämnare bland yngre politiker jämfört med äldre. Bland förtroendevalda under 30 år uppgår andelen kvinnor till 47 procent, bland dem som är 65 år och äldre är andelen kvinnor 37 procent.

En större andel män än kvinnor innehar tyngre politiska uppdrag. Från 2011 har det dock skett en viss utjämning mellan könen, framförallt avseende posten som kommunstyrelsens ordförande, där 37 procent är kvinnor. Även bland ordförandena i kommunerna utgör kvinnor 37 procent. I landstingen är fördelningen mellan kvinnor och män på tunga poster betydligt jämnare än i kommunerna. Detta gäller för fullmäktige och styrelser, såväl som för ordförande- och vice ordförandeposter. Ett exempel på detta är posten som landstingsstyrelsens ordförande, som i 45 procent av landstingsstyrelserna innehas av en kvinna. Vidare är 54 procent av landstingsnämndernas ordförande kvinnor.

## Andelen unga förtroendevalda är fortsatt låg

Undersökningen visar att unga, i åldrarna 18-29 år, utgör 9 procent av kommunpolitikerna år 2015, vilket är 11 procentenheter lägre än befolkningen. Andelen unga är i stort sett oförändrad sedan 2011. Jämfört med hela befolkningen är unga underrepresenterade bland de förtroendevalda i såväl kommuner som landsting. SCB:s statistik visar att Lunds kommun har den högsta andelen unga

---

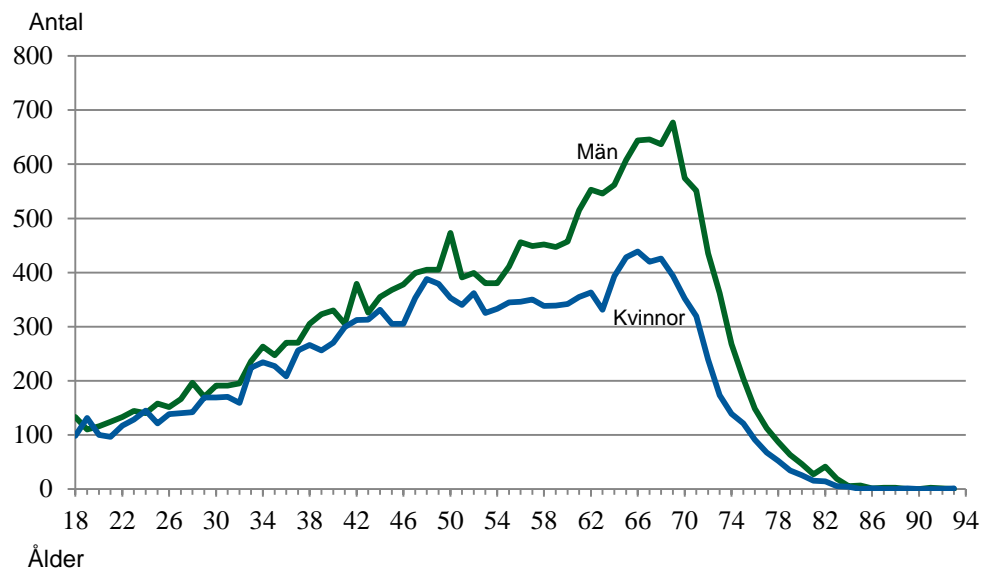
<sup>1</sup> I denna rapport används ordet landsting som ett samlingsnamn för landsting och regioner.

förtroendevalda tillsammans med storstadsområdena Stockholm, Göteborg och Malmö och universitetsstäder som Umeå, Karlstad, Växjö och Uppsala.

Andelen äldre förtroendevalda, som är 65 år eller äldre, är 27 procent i kommunerna. Det är en ökning med 4 procentenheter jämfört med 2011. Jämfört med befolkningen innebär detta en viss överrepresentation.

*Diagram 1 visar köns- och åldersfördelningen bland de förtroendevalda.*

**Diagram 1: Antal förtroendevalda i kommunerna efter kön och ålder, år 2015**



## Minskad underrepresentation av utrikes födda

Utrikes födda är underrepresenterade bland de förtroendevalda. Omkring 19 procent av befolkningen över 18 år utgörs av utrikes födda. Motsvarande andel bland de förtroendevalda i landets kommuner är 9 procent. Jämfört med 2011 har andelen utrikes födda förtroendevalda ökat något, främst bland kvinnor. Utrikes födda kvinnor är inte underrepresenterade i högre grad än utrikes födda män.

När representativiteten bland utrikes födda studeras bör man beakta att gruppen utgör en mycket liten andel av befolkningen i vissa kommuner, några få förtroendevalda kan därmed vara avgörande för graden av representation. Vidare rymmer gruppen stora variationer avseende faktorer såsom ursprung och vistelsetid i Sverige. Andelen utrikes födda bland förtroendevalda är högst i bland annat Stockholmsområdet, Västmanland, Södermanland och Örebro, medan Norrlandslänen har en något lägre andel. Dock har Norrlandslänen även en lägre andel utrikes födda totalt sett i hela befolkningen vilket gör att utrikes födda är relativt väl representerade. Det finns även kommuner där andelen utrikes födda är större bland de folkvalda än i befolkningen. Den kommun där differensen är störst är Åtvidaberg, där andelen utrikes födda är 10 procent bland de förtroendevalda, jämfört med 7 procent i befolkningen. Några exempel på kommuner där andelen utrikes födda förtroendevalda stämmer väl överens med andelen utrikes födda i befolkningen är Västervik, Orsa, Piteå, Aneby, och Vallentuna.

Resultaten från 2015 års undersökning visar att personer med eftergymnasial utbildning och offentliganställda är överrepresenterade bland de förtroendevalda i kommuner och landsting. Bland kommunpolitikerna har 52 procent eftergymnasial utbildning. Motsvarande andel av befolkningen är 37 procent.

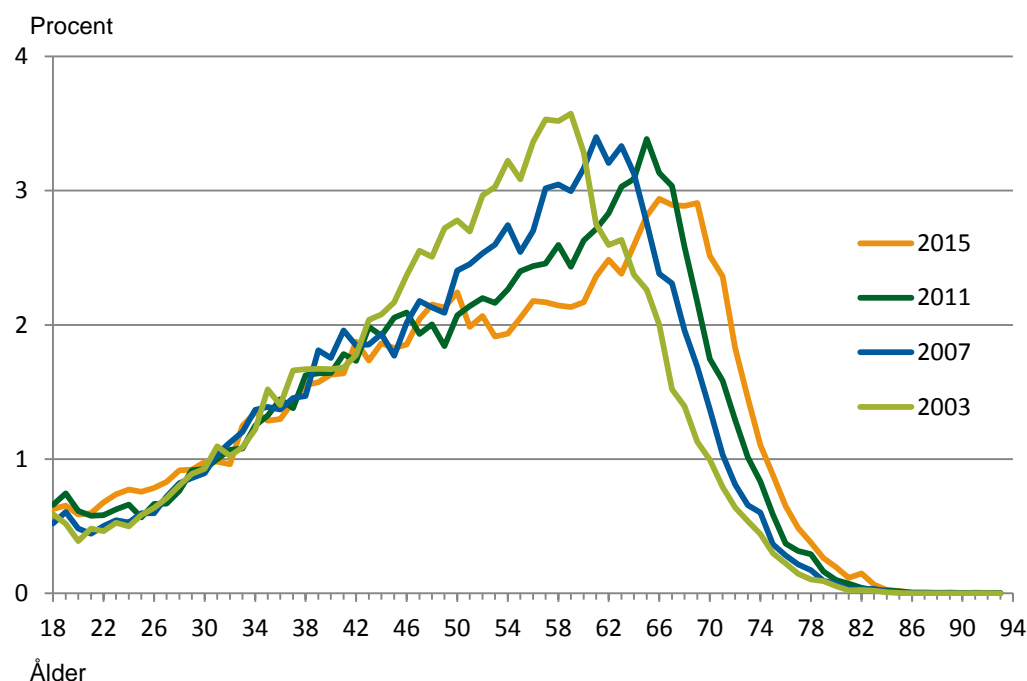
Bland förtroendevalda i landstingen återfinns liknande mönster vad gäller representativitet som i kommunerna, men med vissa skillnader. Landstingen har en jämnare könsfördelning bland de förtroendevalda än kommunerna. Kvinnor utgör 48 procent av de förtroendevalda i landstingen. Personer med eftergymnasial utbildning är i högre grad överrepresenterade bland landstingspolitikerna jämfört med kommunpolitikerna. Dessa mönster återfanns även vid tidigare undersökningar.

## Åldersmässig utjämning bland förtroendevalda

Åldersstrukturen bland de förtroendevalda åren 2003, 2007, 2011 och 2015 visas i diagram 2. Av diagrammet framgår att 40-talister är fortsatt välrepresenterade bland landets förtroendevalda. Åldersfördelningen är stort sett densamma vid varje tillfälle, även om kurvan har förskjutits framåt med fyra års intervall. Undersökningen visar på en växande andel 70-åringar bland kommunernas förtroendevalda. Kurvan är snarlik vid samtliga undersökningstillfällen med skillnaden att ålderspuckelns spetsigaste del, som illustrerar den vanligast förekommande åldern, trubbats av något vid 2015 års undersökning.

*Diagram 2 visar förtroendevalda i kommunerna efter ålder år 2003, 2007, 2011 och 2015.*

**Diagram 2: Förtroendevalda i kommunerna efter ålder år 2003, 2007, 2011 och 2015. Åldersfördelning i procent**



## Flertalet är fritidspolitiker

En klar majoritet av de förtroendevalda i kommuner och landsting sköter sina uppdrag på fritiden vid sidan av studier och ordinarie arbete. Med fritidspolitiker avses förtroendevalda med ett arvode för politiska uppdrag som understiger en 40 procentig arbetstid. I kommunerna utgör fritidspolitiker 96 procent medan motsvarande siffra i landstingen är 93 procent.

Bland kommunpolitikerna är det lika vanligt att kvinnor och män är hel- eller deltidsarvoderade. I landstingen får fler förtroendevalda kvinnor än män hel- eller deltidsarvode.

Gifta förtroendevalda är överrepresenterade jämfört med befolkningen i övrigt. En förklaring till detta kan vara att åldersstrukturen bland de förtroendevalda skiljer sig från den i befolkningen. Andelen kommunpolitiker som har barn under 18 år är en procentenhet högre än i befolkningen, föräldrar utgör således inte en underrepresenterad grupp bland de förtroendevalda. Omkring var tionde förtroendevald i kommunerna har barn under sex år.



# Högt valdeltagande i Värmland

Valen till kommun- och landstingsfullmäktige ger medborgarna möjlighet att påverka vilken politik som ska föras på lokal och regional nivå. Eftersom kommuner och landsting ansvarar för en stor del av välfärdssektorn innebär det ett mer direkt inflytande över vardagsnära tjänster som vård, skola och omsorg.

Fullmäktigeledamöterna är folkvalda medan ledamöter i styrelser och nämnder tillsätts av fullmäktige bland de förtroendevalda.

Valdeltagandet i kommun- och landstingsvalet ligger på en relativt hög nivå i länet som helhet, men det finns ganska stora variationer kommunerna emellan. Det varierar från 69 procent i Eda till 89 procent på Hammarö.

Inom kommunerna finns det också skillnader mellan olika valdistrikt, det vill säga att valdeltagandet skiljer sig åt mellan olika geografiska områden i kommunerna. Karlstad har den största differensen mellan det lägsta och högsta valdeltagandet. Minst skillnad mellan valdistrikten har Munkfors.

Tabell 1: Valdeltagande och differens inom kommun 2014 (procent)

Kommuner	Valdeltagande	Differens
Arvika	81	17
Eda	69	22
Filipstad	81	11
Forshaga	86	15
Grums	82	8
Hagfors	81	6
Hammarö	89	12
Karlstad	86	23
Kil	86	6
Kristinehamn	84	14
Munkfors	82	3
Storfors	83	7
Sunne	85	9
Säffle	82	13
Torsby	78	16
Årjäng	75	11
<b>Landstinget i Värmland</b>	<b>83</b>	
<b>Hela riket kommunval</b>	<b>83</b>	
<b>Hela riket landstingsval</b>	<b>82</b>	

Värmland har 1 710 förtroendevalda ...

Det finns 1 515 kommun- och 195 landstingspolitiker i Värmland. Det går i genomsnitt 182 invånare på varje kommunpolitiker och 1 409 invånare per landstingspolitiker, vilket ger fler förtroendevalda per invånare än riksgenomsnittet på både kommun- och landstingssidan. Siffran kan även jämföras med riksdagen där det går omkring 28 000 invånare per riksdagsledamot.

I flertalet värmländska kommuner är det betydligt fler politiker per invånare än i genomsnittskommunen. Den största andelen har Munkfors där det går 60 invånare på en politiker. I folkrikare kommuner som Karlstad och Arvika är det en mindre andel politiker per invånare.

Tabell 2: Förtroendevalda och invånare per förtroendevald 2015 (antal)

Kommuner	Antal förtroendevalda	Invånare per förtroendevald
Arvika	104	248
Eda	83	102
Filipstad	70	152
Forshaga	90	126
Grums	65	138
Hagfors	67	178
Hammarö	87	175
Karlstad	227	389
Kil	101	118
Kristinehamn	122	198
Munkfors	61	60
Storfors	42	98
Sunne	86	152
Säffle	126	122
Torsby	82	146
Årjäng	102	96
<b>Alla kommuner i Värmland</b>	<b>1 515</b>	<b>182</b>
<b>Landstinget i Värmland</b>	<b>195</b>	<b>1 409</b>
<b>Hela riket (kommuner)</b>	<b>36 845</b>	<b>265</b>
<b>Hela riket (landsting)</b>	<b>4 426</b>	<b>2 202</b>

... varav 97 procent är fritidspolitiker

Totalt 31 personer i kommunerna och 12 i landstinget har ett hel- eller deltidsuppdrag som politiker (tre procent). Det betyder att av de 1 710 förtroendevalda är det 1 667 (97 procent) som sköter sina uppdrag på fritiden vid sidan av studier eller ordinarie arbeten.

Tabell 3: Förtroendevalda på heltid, deltid och fritid 2015 (antal)

Kommuner	Heltid	Deltid	Fritid
Arvika	1	2	101
Eda	1	0	82
Filipstad	1	0	69
Forshaga	1	1	88
Grums	1	0	64
Hagfors	1	0	66
Hammarö	1	0	86
Karlstad	2	6	219
Kil	1	1	99
Kristinehamn	1	3	118
Munkfors	1	0	60
Storfors	1	0	41
Sunne	1	1	84
Säffle	1	0	125
Torsby	1	0	81
Årjäng	1	0	101
<b>Alla kommuner i Värmland</b>	<b>17</b>	<b>14</b>	<b>1 484</b>
<b>Landstinget i Värmland</b>	<b>2</b>	<b>10</b>	<b>183</b>

# Vilka är de förtroendevalda i Värmlands kommuner?

Det är bra om sammansättningen av förtroendevalda återspeglar befolkningens sammansättning, bland annat när det gäller kön, ålder, utbildning, inkomst och födelse-land. Olika grupper har olika erfarenheter och perspektiv vilket är en resurs i beslutsfattandet.

I stort motsvarar sammansättningen i Värmlands kommuner den genomsnittliga, även om den förstås varierar mellan kommunerna.

## Säffle och Munkfors har den jämnaste könsfördelningen

Värmlands kommuner har en något jämnare könsfördelning bland de förtroendevalda än riket som helhet, och i Värmlands kommuner sammantaget har andelen förtroendevalda kvinnor ökat med två procentenheter sedan 2011 års undersökning. Mest har andelen kvinnor ökat i Eda, följt av Arvika, Hammarö och Storfors. Munkfors och Säffle har den jämnaste könsfördelningen.

Könsfördelningen brukar betraktas som jämn då andelen kvinnor respektive män ligger mellan 40 och 60 procent. Utifrån denna definition har 14 av 16 kommuner i Värmland en jämn könsfördelning år 2015. Detta kan jämföras med 2011 års undersökning, då 11 av 16 Värmlandskommuner hade en jämn könsfördelning enligt ovan nämnda definition.

Tabell 4: Kön 2015 (procent)

Kommun	Män	Kvinnor	Jmf 2011 kvinnor
Arvika	58	42	5
Eda	60	40	7
Filipstad	56	44	3
Forshaga	56	44	-2
Grums	54	46	1
Hagfors	58	42	-1
Hammarö	57	43	5
Karlstad	54	46	2
Kil	61	39	-1
Kristinehamn	54	46	-1
Munkfors	52	48	-3
Storfors	57	43	5
Sunne	59	41	-1
Säffle	52	48	1
Torsby	54	46	2
Årjäng	66	34	-5
<b>Alla kommuner i Värmland</b>	<b>57</b>	<b>44</b>	<b>2</b>
<b>Hela riket</b>	<b>57</b>	<b>43</b>	<b>0</b>

## Karlstad har flest unga

Åldersfördelningen följer i stort sätt samma mönster som landet som helhet. Framförallt är de unga (18-29 år) underrepresenterade. Några kommuner i Värmland har dock en relativt hög andel unga och i Karlstad, som är det tydligaste exemplet på detta, är nästan var femte förtroendevald under 30 år. I förhållande till andelen unga i befolkningen är Munkfors en av de kommuner i riket där representationen av unga är bäst; endast en procentenhet skiljer mellan åldersgruppens andel bland de förtroendevalda respektive i befolkningen.

Till skillnad från riket i övrigt är även personer över 65 år något underrepresenterade, i riket i stort är gruppen istället något överrepresenterad bland de förtroendevalda.

Tabell 5: Ålder 2015 (procent)

Kommun	18-29 år		30-49 år		50-64 år		65 år -	
	Valda	Befolkn	Valda	Befolkn	Valda	Befolkn	Valda	Befolkn
Arvika	8	17	36	28	30	24	27	30
Eda	4	16	33	27	41	26	23	30
Filipstad	11	17	21	25	37	25	30	33
Forshaga	7	16	36	32	39	23	19	29
Grums	6	17	29	27	31	25	34	31
Hagfors	3	14	34	24	31	28	31	34
Hammarö	8	14	30	36	32	25	30	24
Karlstad	19	23	33	30	28	22	21	24
Kil	4	17	27	30	38	25	32	29
Kristinehamn	7	17	20	28	38	25	34	31
Munkfors	15	16	34	24	20	25	31	35
Storfors	5	15	21	27	43	27	31	32
Sunne	9	17	33	27	37	26	21	29
Säffle	6	16	30	26	33	24	31	33
Torsby	5	16	22	25	40	25	33	33
Årjäng	5	16	38	30	34	25	23	29
<b>Alla kommuner i Värmland</b>	<b>8</b>	<b>19</b>	<b>30</b>	<b>29</b>	<b>34</b>	<b>24</b>	<b>27</b>	<b>29</b>
<b>Hela riket</b>	<b>9</b>	<b>20</b>	<b>31</b>	<b>33</b>	<b>33</b>	<b>23</b>	<b>27</b>	<b>25</b>

## Utrikes födda är relativt väl representerade

Precis som i riket i övrigt är utrikes födda är underrepresenterade bland de förtroendevalda. Underrepresentationen i Värmlands kommuner sammantaget är dock mindre än riksgenomsnittet. Det finns naturligtvis variationer kommunerna emellan, men i flera kommuner är utrikes födda väl representerade. I Grums och Sunne är andelen utrikes födda förtroendevalda större än andelen utrikes födda i kommunens befolkning, och i Forshaga och Hammarö är andelen utrikes födda bland de förtroendevalda och i befolkningen densamma.

Tabell 6: Utrikes födda, förtroendevalda och befolkning 18 år och äldre 2015 (procent)

Kommun	Förtroendevalda	Befolkningen
Arvika	7	12
Eda	11	27
Filipstad	9	14
Forshaga	8	8
Grums	12	10
Hagfors	3	11
Hammarö	7	7
Karlstad	8	12
Kil	5	7
Kristinehamn	9	12
Munkfors	8	10
Storfors	7	18
Sunne	9	8
Säffle	8	11
Torsby	7	12
Årjäng	4	21
<b>Alla kommuner i Värmland</b>	<b>6</b>	<b>12</b>
<b>Hela riket</b>	<b>9</b>	<b>19</b>

## Många är gifta

Gifta personer är överrepresenterade i samtliga kommuner i Värmland liksom i övriga landet. I Årjäng är till exempel 64 procent av de förtroendevalda gifta medan motsvarande andel bland alla invånare i kommunen är 42 procent.

Tabell 7: Andel gifta 2015 (procent)

Kommun	Förtroendevalda	Befolkningen
Arvika	53	39
Eda	54	41
Filipstad	46	37
Forshaga	62	45
Grums	62	41
Hagfors	55	41
Hammarö	64	47
Karlstad	45	37
Kil	59	44
Kristinehamn	54	42
Munkfors	51	35
Storfors	60	43
Sunne	59	38
Säffle	61	43
Torsby	46	34
Årjäng	64	42
<b>Alla kommuner i Värmland</b>	<b>55</b>	<b>40</b>
<b>Hela riket</b>	<b>57</b>	<b>42</b>

## Munkfors har största andelen småbarnsföräldrar

Småbarnsföräldrar är väl representerade i Värmlands kommuner. Var tionde förtroendevald har barn under sex år, vilket stämmer väl överens med länets befolkning där 11 procent är småbarnsföräldrar. I främst Munkfors men även i Arvika, Filipstad, Karlstad, Säffle, Torsby och Årjäng finns till och med en viss överrepresentation av småbarnsföräldrar.

Tabell 8: Småbarnsföräldrar 2015 (procent)

Kommun	Förtroendevalda	Befolkningen
Arvika	13	11
Eda	7	12
Filipstad	11	10
Forshaga	13	13
Grums	6	11
Hagfors	7	8
Hammarö	10	16
Karlstad	13	12
Kil	10	14
Kristinehamn	8	11
Munkfors	13	8
Storfors	2	9
Sunne	7	10
Säffle	10	9
Torsby	10	9
Årjäng	12	11
<b>Alla kommuner i Värmland</b>	<b>10</b>	<b>11</b>
<b>Hela riket</b>	<b>11</b>	<b>13</b>

### Årjäng har flest anställda i privat sektor

De förtroendevalda i Värmland arbetar inom olika sektorer. Nära hälften är verksamma i den privata sektorn och länets andel är något högre än i landet som helhet.

Variationerna är relativt stora kommunerna emellan. I Årjäng arbetar exempelvis 65 procent i den privata sektorn medan 51 procent i Torsby arbetar i den kommunala sektorn.

Tabell 9: Anställningssektor 2015 (procent)

Sektor	Statlig	Kommun	Landsting	Privat	Kommunalt bolag
Arvika	6	39	9	43	2
Eda	11	31	1	54	3
Filipstad	8	47	3	38	5
Forshaga	9	35	1	55	0
Grums	7	38	3	48	3
Hagfors	3	45	2	48	2
Hammarö	7	45	4	44	0
Karlstad	13	40	6	38	4
Kil	7	37	3	48	4
Kristinehamn	4	48	3	43	2
Munkfors	0	44	2	53	2
Storfors	3	50	0	45	3
Sunne	6	35	5	50	4
Säffle	3	49	3	44	2
Torsby	1	51	3	43	3
Årjäng	6	25	1	65	3
<b>Alla kommuner i Värmland</b>	<b>7</b>	<b>41</b>	<b>3</b>	<b>47</b>	<b>3</b>
<b>Hela riket</b>	<b>9</b>	<b>39</b>	<b>4</b>	<b>45</b>	<b>3</b>

## Många är välutbildade

I Värmland liksom i landet som helhet är personer med eftergymnasial utbildning överrepresenterade bland de förtroendevalda, samtidigt som de med endast förgymnasial utbildning är underrepresenterade. Karlstad är ett tydligt exempel på detta: 67 procent av de förtroendevalda i kommunen har eftergymnasial utbildning och endast sju procent befinner sig på förgymnasial utbildningsnivå. I Munkfors är personer med förgymnasial tvärtom överrepresenterade bland de förtroendevalda, och de med eftergymnasial utbildningsnivå motsvarar andelen i befolkningen. Kommunen är således den enda som avviker ifrån mönstret.

Tabell 10: Utbildningsnivå 2015 (procent)

Utbildning	Förgymnasial		Gymnasial		Eftergymnasial	
	Valda	Befolkn	Valda	Befolkn	Valda	Befolkn
Arvika	11	18	42	55	47	27
Eda	16	26	49	56	35	18
Filipstad	10	27	54	56	36	17
Forshaga	8	17	42	57	50	26
Grums	9	24	54	58	37	19
Hagfors	15	20	46	61	39	19
Hammarö	13	12	33	47	54	42
Karlstad	7	13	26	45	67	42
Kil	3	18	45	55	52	28
Kristinehamn	8	20	35	54	57	26
Munkfors	28	21	56	63	16	16
Storfors	7	24	60	58	33	18
Sunne	12	17	45	58	43	25
Säffle	11	19	46	58	42	23
Torsby	10	19	52	60	38	21
Årjäng	15	23	49	59	36	18
<b>Alla kommuner i Värmland</b>	<b>11</b>	<b>17</b>	<b>43</b>	<b>52</b>	<b>46</b>	<b>30</b>
<b>Hela riket</b>	<b>9</b>	<b>17</b>	<b>39</b>	<b>46</b>	<b>52</b>	<b>37</b>

# Vilka är de förtroendevalda i Landstinget i Värmland?

I Landstinget i Värmland finns det 195 förtroendevalda varav två är heltids-engagerade, tio är deltidsengagerade och 183 är fritidspolitiker. Valdeltagandet på 83 procent är högt liksom i landet som helhet.

## Kvinnor är i majoritet

I Landstinget i Värmland är kvinnorna i majoritet. Detta är en avvikelse från såväl länets kommuner som från mönstret för regioner och landsting i riket i stort. Av alla rikets landsting är det Landstinget i Värmland som har högst andel kvinnor bland de förtroendevalda. Överrepresentationen av kvinnor resulterar dock i en något ojämnare könsfördelning än riksgenomsnittet för landsting.

Åldersfördelningen följer i stort sett samma mönster som landet som helhet; landstingspolitiken har framför allt svårt att engagera unga som förtroendevalda. Det finns även en viss underrepresentation av personer över 65 år bland landstingets förtroendevalda.

I Landstinget i Värmland finns en bättre representation av utrikes födda förtroendevalda än i det genomsnittliga landstinget. Gruppens underrepresentation är sex procentenheter, jämfört med riksgenomsnittet där det skiljer 10 procentenheter mellan andelen utrikes födda landstingspolitiker och andelen utrikes födda i befolkningen. Småbarnsföräldrar är relativt väl representerade i förhållande till sin andel i befolkningen, endast tre procentenheter skiljer de förtroendevalda från befolkningen.

Tabell 11: Landstingspolitikernas struktur 2015

Kön	Män		Kvinnor					
	46		54					
Ålder	-29 år		30-49 år		50-64 år		65 år-	
	Valda	Befolkn	Valda	Befolkn	Valda	Befolkn	Valda	Befolkn
	8	19	29	29	40	24	23	29
Utrikes födda			Förtroendevalda		Befolkningen			
			6		12			
Gifta			Förtroendevalda		Befolkningen			
			53		40			
Småbarnsföräldrar			Förtroendevalda		Befolkningen			
			8		11			



## De arbetar i många sektorer i samhället

Landstingspolitikerna är yrkesverksamma i flera olika sektorer. De flesta är anställda i den offentliga sektorn men omkring var tredje arbetar i den privata.

Landstingspolitikerna har olika utbildningslängd, men de med eftergymnasial utbildning är starkt överrepresenterade i förhållande till befolkningen.

**Tabell 12: Förtroendevaldas anställning och utbildning- landsting 2015 (procent)**

<b>Anställning</b>	<b>Statlig</b>	<b>Kommun</b>	<b>Landsting</b>	<b>Privat</b>	<b>Kommunalt bolag</b>	
	6	43	15	34	2	
<b>Utbildningsnivå</b>	<b>Förgymnasial</b>		<b>Gymnasial</b>		<b>Eftergymnasial</b>	
	Valda	Befolkn	Valda	Befolkn	Valda	Befolkn
	5	17	33	52	62	30

# Sammanfattning av de förtroendevalda i Värmland

Det politiska uppdraget innebär att förtroendevalda fattar beslut för medborgarnas räkning. De ska värdera olika synpunkter och förslag, göra avvägningar och prioriteringar och ta ställning till vad som bäst tillgodoser det samlade medborgarintresset.

I kommunerna i Värmland är de förtroendevalda 1 515 till antalet och i landstinget 195. Av alla dessa är 97 procent fritidspolitiker och bara tre procent helt eller deltidspolitiker.

De förtroendevalda har olika bakgrund och erfarenheter och avspeglar väl medborgarna vilket är viktigt för olika perspektiv i beslutsfattandet. Det underlättar också möjligheten till kontakt mellan de förtroendevalda och allmänheten.

De flesta samhällsgrupper är relativt väl representerade bland de förtroendevalda i kommunerna och landstinget. Värmlands kommuner har en något jämnare könsfördelning än riksgenomsnittet. I Landstinget i Värmland är kvinnor i majoritet bland de förtroendevalda, vilket är en avvikelse ifrån mönstret i riket i övrigt.

Utrikes födda är, precis som i riket i övrigt, underrepresenterade bland de förtroendevalda. I förhållande till gruppens andel i befolkningen är dock representationen i Värmlands kommuner och landsting bättre än den genomsnittliga. Vidare har var tionde kommunpolitiker i Värmland barn under sex år, vilket i stort sett motsvarar andelen småbarnsföräldrar i länets befolkning.

Närheten till de förtroendevalda gör det lättare för medborgarna att ha kontakt med politikerna. Det är enklare att kontakta den lokala eller regionala företrädaren än en riksdagspolitiker för att framföra åsikter och argument.

Det går i genomsnitt en kommunalpolitisk företrädare på 182 medborgare i Värmland och en landstingspolitiker på 1 409 invånare, vilket är en större andel politiker per invånare än i landet i övrigt på såväl kommun- som landstingsnivå. Siffrorna kan jämföras med 349 riksdagsledamöter på hela Sveriges befolkning.

# Förtroendet för lokalpolitiker och verksamheten

Här redovisas hur medborgarna ser på sina lokalpolitiker och hur nöjda de är med skötseln av de kommunala verksamheterna.

## Nästan sju av tio i Sverige är nöjda med den kommunala demokratin

SOM-institutet<sup>2</sup> vid Göteborgs universitet gör varje år en nationell undersökning för att kartlägga den svenska allmänhetens vanor och attityder på temat samhälle, politik och medier. Nedan redovisas resultatet från 2015 och de tre frågor som handlar om hur medborgarna ser på demokratin, verksamheten och de förtroendevalda i kommunerna.

Svaren visar att invånarna är nöjda med hur demokratin fungerar i kommunerna och ganska nöjda med hur den kommunala servicen fungerar, medan siffrorna visar att förtroendet för kommunstyrelserna är något lägre.

Tabell 13

### 1. Hur nöjda invånarna är med hur demokratin fungerar i den egna kommunen (procent)

	Mycket nöjd	Ganska nöjd	Inte särskilt nöjd	Inte alls nöjd
Kommun	9	58	25	8

### 2. Hur invånarna bedömer att den offentliga servicen fungerat de senaste 12 månaderna i den egna kommunen (procent)

	Mycket bra	Ganska bra	Varken bra eller dåligt	Ganska dåligt	Mycket dåligt	Ingen uppfattning
Kommun	4	39	29	9	3	16

### 3. Förtroende för kommunstyrelserna (procent)

	Mycket stort	Ganska stort	Varken eller	Ganska litet	Mycket litet
Kommun	2	18	47	23	9

## Medborgarna är nöjda med verksamheten

Vid sidan av den nationella mätningen görs även lokala mätningar. I Värmland har sedan 2013 nio av 16 kommuner med hjälp av Statistiska centralbyrån gjort egna omfattande medborgarundersökningar. Nedan redovisas svaren på några av de frågor som rör uppfattningen om kommunen som en plats att bo på, hur de kommunala verksamheterna sköts och vilket inflytande invånarna anser sig ha i sin kommun. De svarande har fått betygsätta kommunen på en skala på 1-10 där 1 är det lägsta betyget.

<sup>2</sup> SOM-institutet är centrum för den undersöknings- och seminarieverksamhet som drivs gemensamt av Institutionen för journalistik, medier och kommunikation (JMG) och Statsvetenskapliga institutionen vid Göteborgs universitet.

Invånarna i Värmland liksom i landet som helhet är mer nöjda med sina kommuner som en plats att bo och leva på och med hur den kommunala verksamheten fungerar än med möjligheten till insyn och inflytande över de kommunala besluten och verksamheterna.

Tabell 14<sup>3</sup>: Hur nöjd är du med ...

	... din kommun i dess helhet som en plats att bo och leva på?	... hur din kommun sköter sina olika verksamheter?	... den insyn och det inflytande invånarna har över kommunens beslut och verksamheter?
Arvika (2015)	7,2	6,8	5,3
Eda (2015)	5,8	5,0	4,1
Forshaga (2015)	7,3	6,5	5,4
Grums (2015)	7,6	6,7	5,6
Hammarö (2015)	8,0	6,8	5,5
Karlstad (2015)	7,8	6,9	5,4
Kristinehamn (2014)	6,9	6,2	4,4
Sunne (2016)	7,0	6,3	4,8
Säffle (2015)	6,3	5,4	4,6
<b>Hela riket (2015-2016)</b>	<b>6,9</b>	<b>6,1</b>	<b>4,8</b>

Några av frågorna berör specifikt förtroendet för de förtroendevalda. Förtroendebetygen varierar mellan de olika kommunerna men är generellt sett lägre än betygen för vad invånarna tycker om kommunen som boplats och för hur nöjda de är med de kommunala verksamheterna.

Tabell 15: Hur nöjd är du med...

	... hur kommunens politiker lyssnar till invånarnas synpunkter?	... hur kommunens politiker arbetar för kommunens bästa?
Arvika (2015)	5,3	6,1
Eda (2015)	3,7	4,3
Forshaga (2015)	4,9	5,9
Grums (2015)	5,3	6,2
Hammarö (2015)	5,2	5,9
Karlstad (2015)	5,3	6,2
Kristinehamn (2014)	4,8	5,4
Sunne (2016)	4,5	5,0
Säffle (2015)	4,4	5,0
<b>Hela riket (2015-2016)</b>	<b>4,6</b>	<b>5,3</b>

<sup>3</sup> Svar i en skala från 1 till 10 där 1 är det lägsta betyget.

# Sammanfattande kommentarer - förtroende

Resultaten från undersökningarna<sup>4</sup> visar att medborgarna är nöjda med det demokratiska systemet i de kommuner de bor i. De är även ganska nöjda med den egna kommunens service medan de är mindre nöjda med sina möjligheter till inflytande och de har lägre förtroende för de förtroendevalda.

Kommunerna i Värmlands län liksom riket som helhet har lägre värden på frågor om förtroendet för förtroendevalda än för den verksamhet som politikerna ansvarar för.

Att de förtroendevalda får lägre betyg än verksamheterna kan bero på att de i sitt uppdrag måste göra svåra avväganden och ibland fatta obekväma beslut. Det kan vara svårt för medborgarna att se kopplingen till helhetsansvaret.

Vidare kan det lägre förtroendet bero på att invånarna har mer kontakt med verksamheterna direkt än med politikerna. De ser vad personalen gör men inte vad politikerna uträttar.

Siffrorna kan dock ge en missvisande bild. Det finns undersökningar som visar att medborgare vid djupintervjuer tenderar att först svara att de har lågt förtroende för politiker medan de vid ett längre samtal ger en mer nyanserad bild.<sup>5</sup>

---

<sup>4</sup> SOM-institutets Riks-SOM 2015 och SCB:s medborgarundersökning

<sup>5</sup> Politikens meningslöshet – om misstro, cynism och utanförskap, Tommy Möller, Stockholms universitet.

## Vilka är lokalpolitikerna i Värmlands län?

Sveriges Kommuner och Landsting har i den här rapporten, som är baserad på SCB-statistik, tittat på vad som är utmärkande för de lokala politikerna i Värmland. Vilka är de? Vilka är det som lägger en stor del av sin tid på att ta ansvar för allas vardag, att prioritera och att fatta beslut som påverkar och skapar förutsättningar för dem som bor och arbetar i Värmland? I rapporten redovisas även hur nöjda medborgarna är med den kommunala verksamheten och vilket förtroende de har för lokalpolitikerna.

Upplysningar om innehållet  
Cecilia Ramqvist, [cecilia.ramqvist@skl.se](mailto:cecilia.ramqvist@skl.se)  
Björn Kullander, [bjorn.kullander@skl.se](mailto:bjorn.kullander@skl.se)

© Sveriges Kommuner och Landsting, 2016  
ISBN: 978-91-7585-436-6

Beställ eller ladda ner på [www.skl.se/publikationer](http://www.skl.se/publikationer). ISBN 978-91-7585-436-6