

POLITIKER PER LÄN 2016

Vilka är lokalpolitikerna i Gotlands län?

Hur nöjda är medborgarna?

Hur nöjda är medborgarna?

Sveriges Kommuner och Landsting har i den här rapporten, som är baserad på SCB-statistik, tittat på vad som är utmärkande för de lokala politikerna på Gotland. Vilka är de? Vilka är det som lägger en stor del av sin tid på att ta ansvar för allas vardag, att prioritera och att fatta beslut som påverkar och skapar förutsättningar för dem som bor och arbetar på Gotland?

De allra flesta, 97 procent av de 237 förtroendevalda på Gotland, är fritidspolitiker och sköter därmed sina uppdrag vid sidan av studier eller ordinarie arbeten.

De flesta samhällsgrupper är väl representerade bland de förtroendevalda. Till exempel är gruppen småbarnsföräldrar väl representerad liksom utrikes födda. Könsfördelningen är jämnare än riksgenomsnittet.

I rapporten redovisas även hur nöjda medborgarna är med den kommunala verksamheten och vilket förtroende de har för lokalpolitikerna. Den lokala demokratin och den kommunala verksamheten får högt betyg samtidigt som de förtroendevalda, som ju är ytterst ansvariga för hur verksamheten fungerar, paradoxalt nog får lägre betyg. Så ser det ut på Gotland liksom i landet i sin helhet.

Innehåll

| | |
|-------------------------------------------------------------------------|-----------|
| Vilka är de förtroendevalda i Sverige? | 6 |
| Jämnare könsfördelning bland unga förtroendevalda | 6 |
| Andelen unga förtroendevalda är fortsatt låg | 6 |
| Minskad underrepresentation av utrikes födda | 7 |
| Åldersmässig utjämning bland förtroendevalda | 8 |
| Flertalet är fritidspolitiker | 8 |
| Högt valdeltagande på Gotland | 10 |
| Gotland har 237 förtroendevalda | 10 |
| ... varav 97 procent är fritidspolitiker..... | 11 |
| Vilka är de förtroendevalda på Gotland? | 12 |
| Jämnare könsfördelning än riksgenomsnittet | 12 |
| Gotland många förtroendevalda i yngre medelåldern | 12 |
| Utrikes födda är väl representerade | 12 |
| Många är gifta | 13 |
| Många är småbarnsföräldrar | 13 |
| Hälften arbetar i privat sektor | 13 |
| Många är välutbildade | 14 |
| Sammanfattning av de förtroendevalda på Gotland..... | 15 |
| Förtroendet för lokalpolitiker och verksamheten | 16 |
| Nästan sju av tio i Sverige är nöjda med den kommunala demokratin | 16 |
| Medborgarna är nöjda med verksamheten | 16 |
| Sammanfattande kommentarer - förtroende | 18 |

Vilka är de förtroendevalda i Sverige?

Statistiska centralbyrån (SCB) har under 2015 genomfört en undersökning om de förtroendevalda i Sveriges kommuner och landsting¹. Undersökningen har gjorts i samarbete med Sveriges Kommuner och Landsting. Analyserna är baserade på uppgifter som landets samtliga kommuner och landsting har skickat in till SCB.

Sveriges Kommuner och Landsting har tidigare publicerat undersökningar om landets förtroendevalda motsvarande denna. Föregående rapportserier utkom år 2008 respektive 2012, årets upplaga är således den tredje i raden.

Undersökningen visar att antalet förtroendevalda i kommunerna fortsätter att minska jämfört med tidigare mandatperioder. År 2015 uppgick det totala antalet förtroendevalda i kommunerna till omkring 36 800 personer, detta innebär en minskning med drygt 1 200 personer jämfört med år 2011. Trenden med allt färre politiker återfinns även i landstingen, där antalet förtroendevalda år 2015 uppgick till drygt 4 400 personer, vilket är en minskning med omkring 200 personer jämfört med föregående mandatperiod.

Jämnare könsfördelning bland unga förtroendevalda

Könsfördelningen brukar betraktas som jämn då andelen kvinnor respektive män ligger mellan 40 och 60 procent. I totalt 229 av landets 290 kommuner är andelen kvinnliga förtroendevalda högre än 40 procent, vilket är en ökning med 21 kommuner sedan år 2011.

Kvinnor är fortsatt underrepresenterade bland de förtroendevalda; 43 procent, jämfört med 50 procent i befolkningen som helhet. Fördelningen mellan kvinnor och män är jämnare bland yngre politiker jämfört med äldre. Bland förtroendevalda under 30 år uppgår andelen kvinnor till 47 procent, bland dem som är 65 år och äldre är andelen kvinnor 37 procent.

En större andel män än kvinnor innehar tyngre politiska uppdrag. Från 2011 har det dock skett en viss utjämning mellan könen, framförallt avseende posten som kommunstyrelsens ordförande, där 37 procent är kvinnor. Även bland ordförandena i kommunerna utgör kvinnor 37 procent. I landstingen är fördelningen mellan kvinnor och män på tunga poster betydligt jämnare än i kommunerna. Detta gäller för fullmäktige och styrelser, såväl som för ordförande- och vice ordförandeposter. Ett exempel på detta är posten som landstingsstyrelsens ordförande, som i 45 procent av landstingsstyrelserna innehas av en kvinna. Vidare är 54 procent av landstingsnämndernas ordförande kvinnor.

Andelen unga förtroendevalda är fortsatt låg

Undersökningen visar att unga, i åldrarna 18-29 år, utgör 9 procent av kommunpolitikerna år 2015, vilket är 11 procentenheter lägre än befolkningen. Andelen unga är i stort sett oförändrad sedan 2011. Jämfört med hela befolkningen är unga underrepresenterade bland de förtroendevalda i såväl kommuner som landsting. SCB:s statistik visar att Lunds kommun har den

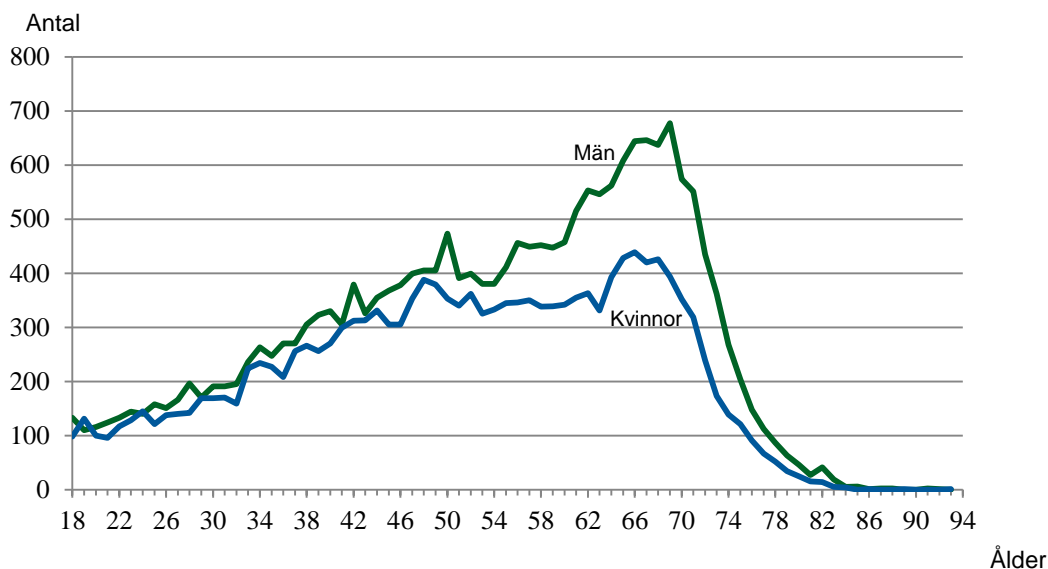
¹ I denna rapport används ordet landsting som ett samlingsnamn för landsting och regioner.

högsta andelen unga förtroendevalda tillsammans med storstadsområdena Stockholm, Göteborg och Malmö och universitetsstäder som Umeå, Karlstad, Växjö och Uppsala.

Andelen äldre förtroendevalda, som är 65 år eller äldre, är 27 procent i kommunerna. Det är en ökning med 4 procentenheter jämfört med 2011. Jämfört med befolkningen innebär detta en viss överrepresentation.

Diagram 1 visar köns- och åldersfördelningen bland de förtroendevalda.

Diagram 1: Antal förtroendevalda i kommunerna efter kön och ålder, år 2015



Minskad underrepresentation av utrikes födda

Utrikes födda är underrepresenterade bland de förtroendevalda. Omkring 19 procent av befolkningen över 18 år utgörs av utrikes födda. Motsvarande andel bland de förtroendevalda i landets kommuner är 9 procent. Jämfört med 2011 har andelen utrikes födda förtroendevalda ökat något, främst bland kvinnor. Utrikes födda kvinnor är inte underrepresenterade i högre grad än utrikes födda män.

När representativiteten bland utrikes födda studeras bör man beakta att gruppen utgör en mycket liten andel av befolkningen i vissa kommuner, några få förtroendevalda kan därmed vara avgörande för graden av representation. Vidare rymmer gruppen stora variationer avseende faktorer såsom ursprung och vistelsetid i Sverige. Andelen utrikes födda bland förtroendevalda är högst i bland annat Stockholmsområdet, Västmanland, Södermanland och Örebro, medan Norrlandslänen har en något lägre andel. Dock har Norrlandslänen även en lägre andel utrikes födda totalt sett i hela befolkningen vilket gör att utrikes födda är relativt väl representerade. Det finns även kommuner där andelen utrikes födda är större bland de folkvalda än i befolkningen. Den kommun där differensen är störst är Åtvidaberg, där andelen utrikes födda är 10 procent bland de förtroendevalda, jämfört med 7 procent i befolkningen. Några exempel på kommuner där andelen utrikes födda förtroendevalda stämmer väl överens med andelen utrikes födda i befolkningen är Västervik, Orsa, Piteå, Aneby, och Vallentuna.

Resultaten från 2015 års undersökning visar att personer med eftergymnasial utbildning och offentliganställda är överrepresenterade bland de förtroendevalda

i kommuner och landsting. Bland kommunpolitikerna har 52 procent eftergymnasial utbildning. Motsvarande andel av befolkningen är 37 procent.

Bland förtroendevalda i landstingen återfinns liknande mönster vad gäller representativet som i kommunerna, men med vissa skillnader. Landstingen har en jämnare könsfördelning bland de förtroendevalda än kommunerna. Kvinnor utgör 48 procent av de förtroendevalda i landstingen. Personer med eftergymnasial utbildning är i högre grad överrepresenterade bland landstingspolitikerna jämfört med kommunpolitikerna. Dessa mönster återfanns även vid tidigare undersökningar.

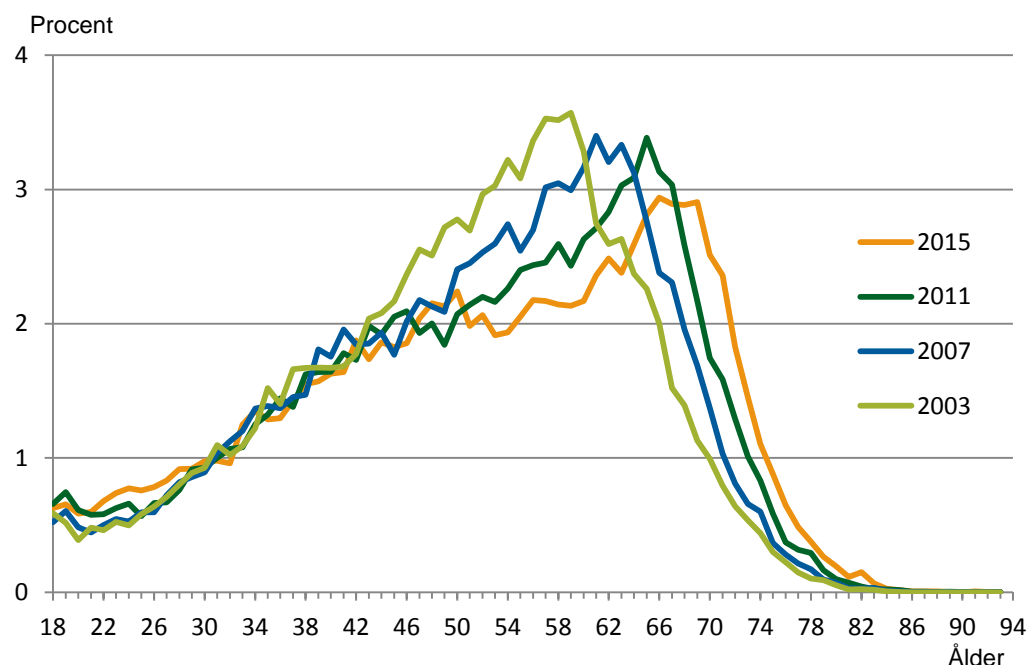
Åldersmässig utjämning bland förtroendevalda

Åldersstrukturen bland de förtroendevalda åren 2003, 2007, 2011 och 2015 visas i diagram 2. Av diagrammet framgår att 40-talister är fortsatt välrepresenterade bland landets förtroendevalda. Åldersfördelningen är stort sett densamma vid varje tillfälle, även om kurvan har förskjutits framåt med fyra års intervall. Undersökningen visar på en växande andel 70-åringar bland kommunernas förtroendevalda. Kurvan är snarlik vid samtliga undersökningstillfällen med skillnaden att ålderspuckelns spetsigaste del, som illustrerar den vanligast förekommande åldern, trubbats av något vid 2015 års undersökning.

Diagram 2 visar förtroendevalda i kommunerna efter ålder år 2003, 2007, 2011 och 2015.

Diagram 2: Förtroendevalda i kommunerna efter ålder år 2003, 2007, 2011 och 2015.

Åldersfördelning i procent



Flertalet är fritidspolitiker

En klar majoritet av de förtroendevalda i kommuner och landsting sköter sina uppdrag på fritiden vid sidan av studier och ordinarie arbete. Med fritidspolitiker avses förtroendevalda med ett arvode för politiska uppdrag som

understiger en 40 procentig arbetstid. I kommunerna utgör fritidspolitikerna 96 procent medan motsvarande siffra i landstingen är 93 procent.

Bland kommunpolitikerna är det lika vanligt att kvinnor och män är hel- eller deltidsarvoderade. I landstingen får fler förtroendevalda kvinnor än män hel- eller deltidsarvode.

Gifta förtroendevalda är överrepresenterade jämfört med befolkningen i övrigt. En förklaring till detta kan vara att åldersstrukturen bland de förtroendevalda skiljer sig från den i befolkningen. Andelen kommunpolitiker som har barn under 18 år är en procentenhet högre än i befolkningen, föräldrar utgör således inte en underrepresenterad grupp bland de förtroendevalda. Omkring var tionde förtroendevald i kommunerna har barn under sex år.

Högt valdeltagande på Gotland

Sedan januari 2011 kallas Gotlands kommun Region Gotland och kommunfullmäktige kallas regionfullmäktige. Eftersom det inte finns något landsting på Gotland fungerar regionfullmäktige även som landstingsfullmäktige.

Valet till kommunfullmäktige ger medborgarna möjlighet att påverka vilken politik som ska föras på lokal och regional nivå. Eftersom kommuner och landsting ansvarar för en stor del av välfärdssektorn, innebär det ett mer direkt inflytande över vardagsnära tjänster som vård, skola och omsorg.

Fullmäktigeledamöterna är folkvalda medan förtroendevalda i styrelser och nämnder tillsätts av fullmäktige.

Valdeltagandet är generellt sett högt på Gotland liksom i övriga Sverige. Med sina 85 procent är det till och med något högre än genomsnittet för landets kommuner och landsting.

Inom Region Gotland finns det skillnader i valdeltagandet mellan olika valdistrikt. Detta innebär alltså att valdeltagandet skiljer sig åt mellan geografiska områden i regionen. Differensen är 14 procentenheter mellan valdistriktet med det lägsta respektive högsta valdeltagandet.

Tabell 1: Valdeltagande och differens inom kommun 2014 (procent)

| Region | Valdeltagande | Differens |
|---------------------------------|---------------|-----------|
| Gotland | 85 | 14 |
| Hela riket kommunval | 83 | |
| Hela riket landstingsval | 82 | |

Gotland har 237 förtroendevalda ...

Det finns 237 förtroendevalda på Gotland. Det går därmed i genomsnitt 242 invånare på varje politiker vilket innebär att Gotland har en något högre politikertäthet än riksgenomsnittet, som är 265 invånare per kommunpolitiker och 2 202 invånare per region-/landstingspolitiker. Det kan också jämföras med antalet invånare per riksdagsledamot som är omkring 28 000.

Tabell 2: Förtroendevalda och invånare per förtroendevald 2015 (antal)

| Region | Antal förtroendevalda | Invånare per förtroendevald |
|-------------------------------|-----------------------|-----------------------------|
| Gotland | 237 | 242 |
| Hela riket (kommuner) | 36 845 | 265 |
| Hela riket (landsting) | 4 426 | 2 202 |

... varav 97 procent är fritidspolitiker

Totalt sju personer på Gotland har ett hel- eller deltidsuppdrag som politiker (tre procent). Det betyder att av de 237 förtroendevalda är det 230 (97 procent) som sköter sina uppdrag på fritiden vid sidan av studier eller ordinarie arbeten.

Tabell 3: Förtroendevalda på heltid, deltid och fritid 2015 (antal)

| Region | Heltid | Deltid | Fritid |
|---------------|---------------|---------------|---------------|
| Gotland | 4 | 3 | 230 |

Vilka är de förtroendevalda på Gotland?

Det är bra om sammansättningen av förtroendevalda återspeglar befolkningens sammansättning, bland annat när det gäller kön, ålder, utbildning, inkomst och födelseland. Olika grupper har olika erfarenheter och perspektiv vilket är en resurs i beslutsfattandet.

I stort motsvarar sammansättningen på Gotland den genomsnittliga i landets kommuner.

Jämnare könsfördelning än riksgenomsnittet

Region Gotland har en jämnare könsfördelning bland de förtroendevalda än genomsnittet i landet. Sedan 2011 års undersökning har andelen kvinnor bland de förtroendevalda på Gotland ökat med tre procentenheter, män är dock fortsatt överrepresenterade. Könsfördelningen brukar betraktas som jämn då andelen kvinnor respektive män ligger mellan 40 och 60 procent. Utifrån denna definition har Gotland en jämn könsfördelning i 2015 års undersökning.

Tabell 4: Kön 2015 (procent)

| Region | Män | Kvinnor | Jmf 2011 kvinnor |
|-------------------|-----------|-----------|------------------|
| Gotland | 54 | 46 | 3 |
| Hela riket | 57 | 43 | 0 |

Gotland många förtroendevalda i yngre medelåldern

Samtliga åldersgrupper finns representerade bland Gotlands förtroendevalda. I likhet med riket i övrigt är framförallt åldersgruppen 18-29 år underrepresenterad, och åldersgruppen 50-64 år överrepresenterad i förhållande till gruppernas storlek i befolkningen. Avseende den äldsta åldersgruppen, 65 år och äldre, avviker Gotland från riksgenomsnittet. Äldre är underrepresenterade bland Gotlands förtroendevalda, i riket i stort är förhållandet det omvända och gruppen är istället något överrepresenterad. En annan avvikelse från genomsnittet är att personer i yngre medelåldern är något överrepresenterade bland de förtroendevalda på Gotland.

Tabell 5: Ålder 2015 (procent)

| Region | 18-29 år | | 30-49 år | | 50-64 år | | 65 år - | |
|-------------------|----------|-----------|-----------|-----------|-----------|-----------|-----------|-----------|
| | Valda | Befolkn | Valda | Befolkn | Valda | Befolkn | Valda | Befolkn |
| Gotland | 6 | 17 | 34 | 28 | 36 | 26 | 24 | 29 |
| Hela riket | 9 | 20 | 31 | 33 | 33 | 23 | 27 | 25 |

Utrikes födda är väl representerade

Gotland har en lägre andel utrikes födda förtroendevalda än riksgenomsnittet, men också en lägre andel utrikes födda i befolkningen. På Gotland är fyra

procent av de förtroendevalda utrikes födda medan motsvarande andel i befolkningen är sex procent. Andelen utrikes födda förtroendevalda motsvarar med andra ord näst intill andelen i befolkningen.

Tabell 6: Utrikes födda, förtroendevalda och befolkning 18 år och äldre 2015 (procent)

| Region | Förtroendevalda | Befolkningen |
|-------------------|-----------------|--------------|
| Gotland | 4 | 6 |
| Hela riket | 9 | 19 |

Många är gifta

Gifta personer är överrepresenterade på Gotland liksom i övriga landet. 55 procent av de förtroendevalda är gifta medan motsvarande andel bland befolkningen bara är 40 procent.

Tabell 7: Andel gifta 2015 (procent)

| Region | Förtroendevalda | Befolkningen |
|-------------------|-----------------|--------------|
| Gotland | 55 | 40 |
| Hela riket | 57 | 42 |

Många är småbarnsföräldrar

Småbarnsföräldrar är väl representerade; på Gotland finns till och med en viss överrepresentation av personer som har barn under sex år. 14 procent av Gotlands förtroendevalda är småbarnsföräldrar, i Gotlands befolkning i stort är 11 procent småbarnsföräldrar.

Tabell 8: Småbarnsföräldrar 2015 (procent)

| Region | Förtroendevalda | Befolkningen |
|-------------------|-----------------|--------------|
| Gotland | 14 | 11 |
| Hela riket | 11 | 13 |

Hälften arbetar i privat sektor

De förtroendevalda på Gotland arbetar inom olika sektorer och hälften av de förtroendevalda är anställda i privat sektor.

I likhet med övriga landet är kommunanställda väl representerade bland de förtroendevalda medan andelen landstingsanställda saknas eftersom det är Region Gotland som ansvarar för hälso- och sjukvården på Gotland. Andelen med anställning inom den statliga sektorn är stor i förhållande till övriga län.

Tabell 9: Anställningssektor 2015 (procent)

| Sektor | Statlig | Kommun | Landsting | Privat | Kommunalt bolag |
|-------------------|----------|-----------|-----------|-----------|-----------------|
| Gotland | 14 | 35 | 0 | 50 | 1 |
| Hela riket | 9 | 39 | 4 | 45 | 3 |

Många är välutbildade

På Gotland liksom i landet som helhet är förtroendevalda med eftergymnasial utbildning överrepresenterade samtidigt som de med endast förgymnasial utbildning är underrepresenterade.

Tabell 10: Utbildningsnivå 2015 (procent)

| Utbildning | Förgymnasial | | Gymnasial | | Eftergymnasial | |
|-------------------|--------------|------------|-----------|------------|----------------|------------|
| | Valda | Befolkning | Valda | Befolkning | Valda | Befolkning |
| Gotland | 7 | 19 | 36 | 52 | 57 | 30 |
| Hela riket | 9 | 17 | 39 | 46 | 52 | 37 |

Sammanfattning av de förtroendevalda på Gotland

Det politiska uppdraget innebär att förtroendevalda fattar beslut för medborgarnas räkning. De ska värdera olika synpunkter och förslag, göra avvägningar och prioriteringar och ta ställning till vad som bäst tillgodoser det samlade medborgarintresset.

I Region Gotland är de förtroendevalda 237 till antalet. Av alla dessa är 97 procent fritidspolitiker och bara tre procent hel- eller deltidspolitiker.

De förtroendevalda har olika bakgrund och erfarenheter och avspeglar väl medborgarna vilket är viktigt för olika perspektiv i beslutsfattandet. Det underlättar också möjligheten till kontakt mellan de förtroendevalda och allmänheten.

De flesta samhällsgrupper är väl representerade bland de förtroendevalda på Gotland. Könsfördelningen bland Gotlands förtroendevalda är jämnare än riksgenomsnittet: 46 procent är kvinnor, jämfört med 43 procent i riket i stort. Småbarnsföräldrar är väl representerade bland de förtroendevalda på Gotland och hela 14 procent har barn som är yngre än sex år. Vidare är utrikes födda bättre representerade än riksgenomsnittet i förhållande till andelen utrikes födda i befolkningen. På Gotland skiljer endast två procentenheter mellan andelen utrikes födda förtroendevalda och andelen i befolkningen. Riksgenomsnittet för gruppen är en underrepresentation på tio procentenheter.

Närheten till de förtroendevalda gör det lättare för medborgarna att ha kontakt med politikerna. Det är enklare att kontakta den lokala eller regionala företrädaren än en riksdagspolitiker för att framföra åsikter och argument.

Det går i genomsnitt en lokal företrädare på 242 medborgare på Gotland, vilket ger en något högre politikertäthet än riksgenomsnittet. Siffran går också att jämföra med 349 riksdagsledamöter på hela Sveriges befolkning.

Förtroendet för lokalpolitiker och verksamheten

Här redovisas hur medborgarna ser på sina lokalpolitiker och hur nöjda de är med skötseln av de kommunala verksamheterna.

Nästan sju av tio i Sverige är nöjda med den kommunala demokratin

SOM-institutet² vid Göteborgs universitet gör varje år en nationell undersökning för att kartlägga den svenska allmänhetens vanor och attityder på temat samhälle, politik och medier. Nedan redovisas resultatet från 2015 och de tre frågor som handlar om hur medborgarna ser på demokratin, verksamheten och de förtroendevalda i kommunerna.

Svaren visar att invånarna är nöjda med hur demokratin fungerar i kommunerna och ganska nöjda med hur den kommunala servicen fungerar, medan siffrorna visar att förtroendet för kommunstyrelserna är något lägre.

Tabell 13

1. Hur nöjda invånarna är med hur demokratin fungerar i den egna kommunen (procent)

| | Mycket nöjd | Ganska nöjd | Inte särskilt nöjd | Inte alls nöjd |
|--------|-------------|-------------|--------------------|----------------|
| Kommun | 9 | 58 | 25 | 8 |

2. Hur invånarna bedömer att den offentliga servicen fungerat de senaste 12 månaderna i den egna kommunen (procent)

| | Mycket bra | Ganska bra | Varken bra eller dåligt | Ganska dåligt | Mycket dåligt | Ingen uppfattning |
|--------|------------|------------|-------------------------|---------------|---------------|-------------------|
| Kommun | 4 | 39 | 29 | 9 | 3 | 16 |

3. Förtroende för kommunstyrelserna (procent)

| | Mycket stort | Ganska stort | Varken eller | Ganska litet | Mycket litet |
|--------|--------------|--------------|--------------|--------------|--------------|
| Kommun | 2 | 18 | 47 | 23 | 9 |

Medborgarna är nöjda med verksamheten

Vid sidan av den nationella mätningen görs även lokala mätningar. Gotland har med hjälp av Statistiska centralbyrån gjort en egen omfattande medborgarundersökning. Nedan redovisas svaren på några av de frågor som rör uppfattningen om kommunen som en plats att bo på, hur de kommunala verksamheterna sköts och vilket inflytande invånarna anser sig ha i sin kommun. De svarande har fått betygsätta kommunen på en skala på 1-10 där 1 är det lägsta betyget.

² SOM-institutet är centrum för den undersöknings- och seminarieverksamhet som drivs gemensamt av Institutionen för journalistik, medier och kommunikation (JMG) och Statsvetenskapliga institutionen vid Göteborgs universitet.

Invånarna på Gotland liksom i landet som helhet är mer nöjda med kommunen som en plats att bo och leva på och med hur den kommunala verksamheten fungerar än med möjligheten till insyn och inflytande över de kommunala besluten och verksamheterna.

Tabell 12³: Hur nöjd är du med ...

| | ... din kommun i dess helhet som en plats att bo och leva på? | ... hur din kommun sköter sina olika verksamheter? | ... den insyn och det inflytande invånarna har över kommunens beslut och verksamheter? |
|-------------------------------|---------------------------------------------------------------|----------------------------------------------------|----------------------------------------------------------------------------------------|
| Gotland (2014) | 6,7 | 5,4 | 4,4 |
| Hela riket (2015-2016) | 6,9 | 6,1 | 4,8 |

Några av frågorna berör specifikt förtroendet för de förtroendevalda. Förtroendebetygen är generellt sett lägre än betygen för vad invånarna tycker om kommunen som boplats och för hur nöjda de är med de kommunala verksamheterna.

Tabell 13: Hur nöjd är du med...

| | ... hur kommunens politiker lyssnar till invånarnas synpunkter? | ... hur kommunens politiker arbetar för kommunens bästa? |
|-------------------------------|-----------------------------------------------------------------|----------------------------------------------------------|
| Gotland (2014) | 4,2 | 4,9 |
| Hela riket (2015-2016) | 4,6 | 5,3 |

³ Svar i en skala från 1 till 10 där 1 är det lägsta betyget.

Sammanfattande kommentarer - förtroende

Resultaten från undersökningarna⁴ visar att medborgarna är nöjda med det demokratiska systemet i de kommuner de bor i. De är även ganska nöjda med den egna kommunens service medan de är mindre nöjda med sina möjligheter till inflytande och de har lägre förtroende för de förtroendevalda.

Region Gotland, liksom riket som helhet, har lägre värden på frågor om förtroendet för förtroendevalda än för den verksamhet som politikerna ansvarar för.

Att de förtroendevalda får lägre betyg än verksamheterna kan bero på att de i sitt uppdrag måste göra svåra avväganden och ibland fatta obekväma beslut. Det kan vara svårt för medborgarna att se kopplingen till helhetsansvaret.

Vidare kan det lägre förtroendet bero på att invånarna har mer kontakt med verksamheterna direkt än med politikerna. De ser vad personalen gör men inte vad politikerna uträttar.

Siffrorna kan dock ge en missvisande bild. Det finns undersökningar som visar att medborgare vid djupintervjuer tenderar att först svara att de har lågt förtroende för politiker medan de vid ett längre samtal ger en mer nyanserad bild.⁵

⁴ SOM-institutets Riks-SOM 2015 och SCB:s medborgarundersökning

⁵ Politikens meningslöshet – om misstro, cynism och utanförskap, Tommy Möller, Stockholms universitet.

Vilka är lokalpolitikerna på Gotland?

Sveriges Kommuner och Landsting har i den här rapporten, som är baserad på SCB-statistik, tittat på vad som är utmärkande för de lokala politikerna på Gotland. Vilka är de? Vilka är det som lägger en stor del av sin tid på att ta ansvar för allas vardag, att prioritera och att fatta beslut som påverkar och skapar förutsättningar för dem som bor och arbetar på Gotland? I rapporten redovisas även hur nöjda medborgarna är med den kommunala verksamheten och vilket förtroende de har för lokalpolitikerna.

Upplysningar om innehållet
Cecilia Ramqvist, cecilia.ramqvist@skl.se
Björn Kullander, bjorn.kullander@skl.se

© Sveriges Kommuner och Landsting, 2016
ISBN: 978-91-7585-435-9

Beställ eller ladda ner på www.skl.se/publikationer. ISBN 978-91-7585-435-9