

POLITIKER PER LÄN 2016

Vilka är lokalpolitikerna i Kronobergs län?

Hur nöjda är medborgarna?

Korta fakta – Kronobergs län

Sveriges Kommuner och Landsting har i den här rapporten, som är baserad på SCB-statistik, tittat på vad som är utmärkande för de lokala politikerna i Kronoberg. Vilka är de? Vilka är det som lägger en stor del av sin tid på att ta ansvar för allas vardag, att prioritera och att fatta beslut som påverkar och skapar förutsättningar för dem som bor och arbetar i Kronoberg?

De allra flesta, 96 procent av de 1 088 förtroendevalda i Kronoberg, är fritidspolitiker och sköter därmed sina uppdrag vid sidan av studier eller ordinarie arbeten.

De flesta samhällsgrupper är väl representerade bland de förtroendevalda. Till exempel är gruppen utrikes födda något bättre representerad än i landet i stort. Var tionde kommunpolitiker har barn under 6 år. Representationen av kvinnor är dock sämre än riksgenomsnittet i Kronobergs kommuner. I regionpolitiken är könsfördelningen jämnare och speglar riket i övrigt.

I rapporten redovisas även hur nöjda medborgarna är med den kommunala verksamheten och vilket förtroende de har för lokalpolitikerna. Den lokala demokratin och den kommunala verksamheten får högt betyg samtidigt som de förtroendevalda, som ju är ytterst ansvariga för hur verksamheten fungerar, paradoxalt nog får lägre betyg. Så ser det ut i Kronoberg liksom i landet i sin helhet.

Innehåll

Vilka är de förtroendevalda i Sverige?	5
Jämnare könsfördelning bland unga förtroendevalda	5
Andelen unga förtroendevalda är fortsatt låg	5
Minskad underrepresentation av utrikes födda	6
Åldersmässig utjämning bland förtroendevalda	7
Flertalet är fritidspolitiker	7
Högt valdeltagande i Kronoberg	9
Kronoberg har 1 088 förtroendevalda	9
... varav 96 procent är fritidspolitiker.....	10
Vilka är de förtroendevalda i Kronobergs kommuner?	11
Ljungby har jämnast könsfördelning	11
Växjö har flest unga.....	11
Utrikes födda är relativt väl representerade	12
Många är gifta	12
Markaryd och Uppvidinge har största andelen småbarnsföräldrar	13
Hälften är anställda i näringslivet	13
Många är välutbildade	14
Vilka är de förtroendevalda i Region Kronoberg?	15
Könsfördelningen är jämn	15
De arbetar i många sektorer i samhället	15
Sammanfattning av de förtroendevalda i Kronoberg	16
Förtroendet för lokalpolitiker och verksamheten	17
Nästan sju av tio i Sverige är nöjda med den kommunala demokratin.....	17
Medborgarna är nöjda med verksamheten	17
Sammanfattande kommentarer - förtroende	19

Vilka är de förtroendevalda i Sverige?

Statistiska centralbyrån (SCB) har under 2015 genomfört en undersökning om de förtroendevalda i Sveriges kommuner och landsting¹. Undersökningen har gjorts i samarbete med Sveriges Kommuner och Landsting. Analyserna är baserade på uppgifter som landets samtliga kommuner och landsting har skickat in till SCB.

Sveriges Kommuner och Landsting har tidigare publicerat undersökningar om landets förtroendevalda motsvarande denna. Föregående rapportserier utkom år 2008 respektive 2012, årets upplaga är således den tredje i raden.

Undersökningen visar att antalet förtroendevalda i kommunerna fortsätter att minska jämfört med tidigare mandatperioder. År 2015 uppgick det totala antalet förtroendevalda i kommunerna till omkring 36 800 personer, detta innebär en minskning med drygt 1 200 personer jämfört med år 2011. Trenden med allt färre politiker återfinns även i landstingen, där antalet förtroendevalda år 2015 uppgick till drygt 4 400 personer, vilket är en minskning med omkring 200 personer jämfört med föregående mandatperiod.

Jämnare könsfördelning bland unga förtroendevalda

Könsfördelningen brukar betraktas som jämn då andelen kvinnor respektive män ligger mellan 40 och 60 procent. I totalt 229 av landets 290 kommuner är andelen kvinnliga förtroendevalda högre än 40 procent, vilket är en ökning med 21 kommuner sedan år 2011.

Kvinnor är fortsatt underrepresenterade bland de förtroendevalda; 43 procent, jämfört med 50 procent i befolkningen som helhet. Fördelningen mellan kvinnor och män är jämnare bland yngre politiker jämfört med äldre. Bland förtroendevalda under 30 år uppgår andelen kvinnor till 47 procent, bland dem som är 65 år och äldre är andelen kvinnor 37 procent.

En större andel män än kvinnor innehar tyngre politiska uppdrag. Från 2011 har det dock skett en viss utjämning mellan könen, framförallt avseende posten som kommunstyrelsens ordförande, där 37 procent är kvinnor. Även bland ordförandena i kommunerna utgör kvinnor 37 procent. I landstingen är fördelningen mellan kvinnor och män på tunga poster betydligt jämnare än i kommunerna. Detta gäller för fullmäktige och styrelser, såväl som för ordförande- och vice ordförandeposter. Ett exempel på detta är posten som landstingsstyrelsens ordförande, som i 45 procent av landstingsstyrelserna innehas av en kvinna. Vidare är 54 procent av landstingsnämndernas ordförande kvinnor.

Andelen unga förtroendevalda är fortsatt låg

Undersökningen visar att unga, i åldrarna 18-29 år, utgör 9 procent av kommunpolitikerna år 2015, vilket är 11 procentenheter lägre än befolkningen. Andelen unga är i stort sett oförändrad sedan 2011. Jämfört med hela befolkningen är unga underrepresenterade bland de förtroendevalda i såväl kommuner som landsting. SCB:s statistik visar att Lunds kommun har den högsta andelen unga

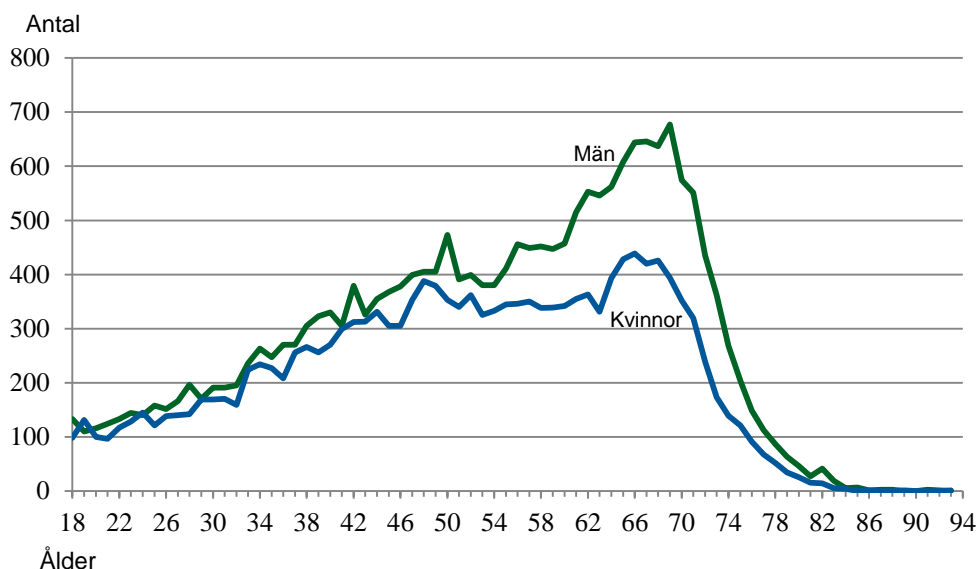
¹ I denna rapport används ordet landsting som ett samlingsnamn för landsting och regioner.

förtroendevalda tillsammans med storstadsområdena Stockholm, Göteborg och Malmö och universitetsstäder som Umeå, Karlstad, Växjö och Uppsala.

Andelen äldre förtroendevalda, som är 65 år eller äldre, är 27 procent i kommunerna. Det är en ökning med 4 procentenheter jämfört med 2011. Jämfört med befolkningen innebär detta en viss överrepresentation.

Diagram 1 visar köns- och åldersfördelningen bland de förtroendevalda.

Diagram 1: Antal förtroendevalda i kommunerna efter kön och ålder, år 2015



Minskad underrepresentation av utrikes födda

Utrikes födda är underrepresenterade bland de förtroendevalda. Omkring 19 procent av befolkningen över 18 år utgörs av utrikes födda. Motsvarande andel bland de förtroendevalda i landets kommuner är 9 procent. Jämfört med 2011 har andelen utrikes födda förtroendevalda ökat något, främst bland kvinnor. Utrikes födda kvinnor är inte underrepresenterade i högre grad än utrikes födda män.

När representativiteten bland utrikes födda studeras bör man beakta att gruppen utgör en mycket liten andel av befolkningen i vissa kommuner, några få förtroendevalda kan därmed vara avgörande för graden av representation. Vidare rymmer gruppen stora variationer avseende faktorer såsom ursprung och vistelsetid i Sverige. Andelen utrikes födda bland förtroendevalda är högst i bland annat Stockholmsområdet, Västmanland, Södermanland och Örebro, medan Norrlandslänet har en något lägre andel. Dock har Norrlandslänet även en lägre andel utrikes födda totalt sett i hela befolkningen vilket gör att utrikes födda är relativt väl representerade. Det finns även kommuner där andelen utrikes födda är större bland de folkvalda än i befolkningen. Den kommun där differensen är störst är Åtvidaberg, där andelen utrikes födda är 10 procent bland de förtroendevalda, jämfört med 7 procent i befolkningen. Några exempel på kommuner där andelen utrikes födda förtroendevalda stämmer väl överens med andelen utrikes födda i befolkningen är Västervik, Orsa, Piteå, Aneby, och Vallentuna.

Resultaten från 2015 års undersökning visar att personer med eftergymnasial utbildning och offentliganställda är överrepresenterade bland de förtroendevalda i kommuner och landsting. Bland kommunpolitikerna har 52 procent eftergymnasial utbildning. Motsvarande andel av befolkningen är 37 procent.

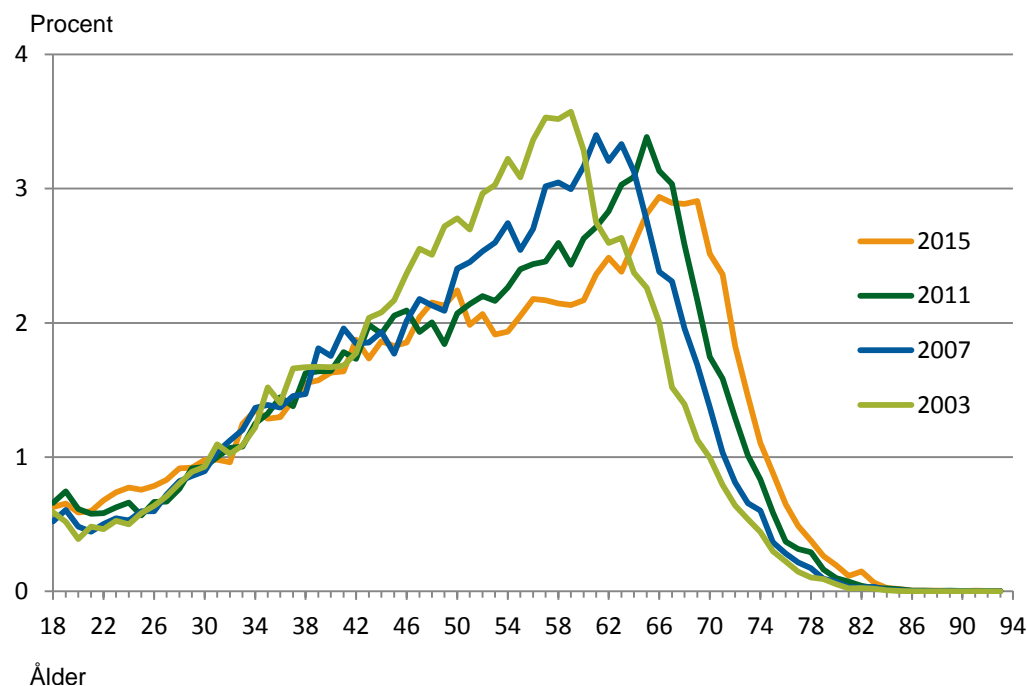
Bland förtroendevalda i landstingen återfinns liknande mönster vad gäller representativitet som i kommunerna, men med vissa skillnader. Landstingen har en jämnare könsfördelning bland de förtroendevalda än kommunerna. Kvinnor utgör 48 procent av de förtroendevalda i landstingen. Personer med eftergymnasial utbildning är i högre grad överrepresenterade bland landstingspolitikerna jämfört med kommunpolitikerna. Dessa mönster återfanns även vid tidigare undersökningar.

Åldersmässig utjämning bland förtroendevalda

Åldersstrukturen bland de förtroendevalda åren 2003, 2007, 2011 och 2015 visas i diagram 2. Av diagrammet framgår att 40-talister är fortsatt välrepresenterade bland landets förtroendevalda. Åldersfördelningen är stort sett densamma vid varje tillfälle, även om kurvan har förskjutits framåt med fyra års intervall. Undersökningen visar på en växande andel 70-åringar bland kommunernas förtroendevalda. Kurvan är snarlik vid samtliga undersökningstillfällen med skillnaden att ålderspuckelns spetsigaste del, som illustrerar den vanligast förekommande åldern, trubbats av något vid 2015 års undersökning.

Diagram 2 visar förtroendevalda i kommunerna efter ålder år 2003, 2007, 2011 och 2015.

Diagram 2: Förtroendevalda i kommunerna efter ålder år 2003, 2007, 2011 och 2015. Åldersfördelning i procent



Flertalet är fritidspolitiker

En klar majoritet av de förtroendevalda i kommuner och landsting sköter sina uppdrag på fritiden vid sidan av studier och ordinarie arbete. Med fritidspolitiker avses förtroendevalda med ett arvode för politiska uppdrag som understiger en 40 procentig arbetstid. I kommunerna utgör fritidspolitiker 96 procent medan motsvarande siffra i landstingen är 93 procent.

Bland kommunpolitikerna är det lika vanligt att kvinnor och män är heltid- eller deltidsarvoderade. I landstingen får fler förtroendevalda kvinnor än män heltid- eller deltidsarvode.

Gifta förtroendevalda är överrepresenterade jämfört med befolkningen i övrigt. En förklaring till detta kan vara att åldersstrukturen bland de förtroendevalda skiljer sig från den i befolkningen. Andelen kommunpolitiker som har barn under 18 år är en procentenhet högre än i befolkningen, föräldrar utgör således inte en underrepresenterad grupp bland de förtroendevalda. Omkring var tionde förtroendevald i kommunerna har barn under sex år.

Högt valdeltagande i Kronoberg

Valen till kommun- och region-/landstingsfullmäktige ger medborgarna möjlighet att påverka vilken politik som ska föras på lokal och regional nivå. Eftersom kommuner och landsting ansvarar för en stor del av välfärdssektorn innebär det ett mer direkt inflytande över vardagsnära tjänster som vård, skola och omsorg.

Fullmäktigeledamöterna är folkvalda medan ledamöter i styrelser och nämnder tillsätts av fullmäktige bland de förtroendevalda.

Valdeltagandet varierar mellan olika samhällsgrupper men är generellt sett högt i Kronoberg liksom i övriga Sverige, både i kommun- och region-/landstingsvalet. Det varierar från 79 procent i Markaryd till 85 procent i Växjö.

Inom kommunerna finns det också skillnader mellan olika valdistrikt, det vill säga att valdeltagandet skiljer sig åt mellan olika geografiska områden i kommunerna. Växjö har den största differensen mellan det lägsta och högsta valdeltagandet.

Tabell 1: Valdeltagande och differens inom kommun 2014 (procent)

Kommuner	Valdeltagande	Differens
Alvesta	83	21
Lessebo	84	7
Ljungby	81	15
Markaryd	79	11
Tingsryd	82	7
Uppvidinge	81	6
Växjö	85	31
Älmhult	83	15
Region Kronoberg	83	
Hela riket kommunval	83	
Hela riket landstingsval	82	

Kronoberg har 1 088 förtroendevalda ...

Det finns 941 kommun- och 147 regionpolitiker i Kronoberg. Det går alltså i genomsnitt 203 invånare på varje kommunpolitiker, vilket innebär högre politikertäthet än riksgenomsnittet. Siffran kan också jämföras med riksdagen där det går omkring 28 000 invånare per riksdagsledamot.

I flertalet kommuner i Kronoberg är det fler politiker per invånare än i genomsnittskommunen i landet som helhet. Högst andel har de mindre kommunerna Lessebo, Markaryd och Uppvidinge. I dessa kommuner går det ungefär hundra invånare på varje kommunpolitiker. Växjö och Ljungby, som är länets två folkrikaste kommuner, har en lägre andel förtroendevalda. I Region Kronoberg är det av naturliga skäl betydligt färre politiker per invånare än i kommunerna, men de är ändå fler än i övriga landsting.

Tabell 2: Förtroendevalda och invånare per förtroendevald 2015 (antal)

Kommuner	Antal förtroendevalda	Invånare per förtroendevald
Alvesta	114	171
Lessebo	78	106
Ljungby	135	204
Markaryd	90	106
Tingsryd	85	144
Uppvidinge	92	100
Växjö	244	356
Älmhult	103	154
Alla kommuner i Kronoberg	941	203
Region Kronoberg	147	1 287
Hela riket (kommuner)	36 845	265
Hela riket (landsting)	4 426	2 202

... varav 96 procent är fritidspolitiker

Totalt 39 personer i kommunerna och sex i Region Kronoberg har ett hel- eller deltidsuppdrag som politiker (fyra procent). Det betyder att av de 1 088 förtroendevalda är det 1 043 (96 procent) som sköter sina uppdrag på fritiden vid sidan av studier eller ordinarie arbeten.

Tabell 3: Förtroendevalda på heltid, deltid och fritid 2015 (antal)

Kommuner	Heltid	Deltid	Fritid
Alvesta	1	6	107
Lessebo	1	0	77
Ljungby	2	1	132
Markaryd	1	3	86
Tingsryd	1	3	81
Uppvidinge	1	1	90
Växjö	5	10	229
Älmhult	1	2	100
Alla kommuner i Kronoberg	13	26	902
Region Kronoberg	3	3	141

Vilka är de förtroendevalda i Kronobergs kommuner?

Det är bra om sammansättningen av förtroendevalda återspeglar befolkningens sammansättning, bland annat när det gäller kön, ålder, utbildning, inkomst och födelse-land. Olika grupper har olika erfarenheter och perspektiv vilket är en resurs i beslutsfattandet.

I stort motsvarar sammansättningen i Kronobergs kommuner den genomsnittliga, även om den förstås varierar mellan kommunerna.

Ljungby har jämnast könsfördelning

Kronoberg har en ojämnare könsfördelning bland de förtroendevalda än landet som helhet, och sammantaget i Kronoberg har könsfördelningen blivit ojämnare sedan 2011 års undersökning. Män är överrepresenterade i samtliga kommuner även om det finns tydliga variationer kommunerna emellan. Ljungby, Markaryd och Älmhult har en jämnare könsfördelning än den genomsnittliga kommunen i Kronoberg. Ljungby, som har länets jämnaste könsfördelning, har en större andel förtroendevalda kvinnor än riksgenomsnittet. I Växjö har andelen kvinnor minskat med sex procentenheter sedan undersökningen 2011. Könsfördelningen brukar betraktas som jämn då andelen kvinnor respektive män ligger mellan 40 och 60 procent. Utifrån denna definition har endast tre av åtta kommuner i Kronobergs län en jämn könsfördelning.

Tabell 4: Kön 2015 (procent)

Kommun	Män	Kvinnor	Jmf 2011
Alvesta	64	36	1
Lessebo	64	36	-4
Ljungby	53	47	2
Markaryd	59	41	-4
Tingsryd	65	35	2
Uppvidinge	62	38	1
Växjö	61	39	-6
Älmhult	57	43	1
Alla kommuner i Kronoberg	60	40	-1
Hela riket	57	43	0

Växjö har flest unga

Åldersfördelningen följer i stort sett samma mönster som landet som helhet. Framför allt är de unga (18-29 år) underrepresenterade, men representationen av förtroendevalda under 30 år är bättre i Kronoberg än i riket i övrigt. Växjö har en betydligt högre andel yngre förtroendevalda än landet som helhet, och är en av de kommuner i Sverige där andelen förtroendevalda unga stämmer bäst överens med andelen unga i befolkningen.

Tabell 5: Ålder 2015 (procent)

Kommun	18-29 år		30-49 år		50-64 år		65 år -	
	Valda	Befolkn	Valda	Befolkn	Valda	Befolkn	Valda	Befolkn
Alvesta	10	17	32	31	30	25	28	27
Lessebo	6	17	31	30	33	24	29	30
Ljungby	12	18	26	30	35	24	27	28
Markaryd	9	16	24	28	32	24	34	32
Tingsryd	8	15	25	26	38	25	29	34
Uppvidinge	12	17	30	29	36	24	22	31
Växjö	20	23	28	32	23	21	28	23
Älmhult	5	17	35	33	30	24	30	27
Alla kommuner i Kronoberg	12	20	29	31	31	23	28	27
Hela riket	9	20	31	33	33	23	27	25

Utrikes födda är relativt väl representerade

Utrikes födda är något bättre representerade i Kronoberg än i riket i stort, även om det finns variationer kommunerna emellan. Växjö har den högsta andelen utrikes födda förtroendevalda, och andelen stämmer relativt väl överens med andelen utrikes födda i befolkningen.

Tabell 6: Utrikes födda, förtroendevalda och befolkning 18 år och äldre 2015 (procent)

Kommun	Förtroendevalda	Befolkningen
Alvesta	11	18
Lessebo	10	21
Ljungby	7	17
Markaryd	10	20
Tingsryd	7	13
Uppvidinge	7	18
Växjö	14	18
Älmhult	8	18
Alla kommuner i Kronoberg	10	18
Hela riket	9	19

Många är gifta

Gifta personer är överrepresenterade i samtliga kommuner i Kronoberg liksom i övriga landet. I Markaryd är till exempel 68 procent av de förtroendevalda gifta medan motsvarande andel bland alla invånare i kommunen är 48 procent.

Tabell 7: Andel gifta 2015 (procent)

Kommun	Förtroendevalda	Befolkningen
Alvesta	61	49
Lessebo	47	48
Ljungby	61	46
Markaryd	68	48
Tingsryd	44	43
Uppvidinge	61	47
Växjö	55	43
Älmhult	62	49
Alla kommuner i Kronoberg	58	45
Hela riket	57	42

Markaryd och Uppvidinge har största andelen småbarnsföräldrar

Småbarnsföräldrar är relativt väl representerade, även om andelen skiljer sig mellan kommunerna. I Markaryd och Uppvidinge är småbarnsföräldrar något överrepresenterade jämfört med andelen i befolkningen.

Tabell 8: Småbarnsföräldrar 2015 (procent)

Kommun	Förtroendevalda	Befolkningen
Alvesta	10	14
Lessebo	9	12
Ljungby	7	11
Markaryd	14	10
Tingsryd	1	10
Uppvidinge	14	11
Växjö	13	14
Älmhult	12	14
Alla kommuner i Kronoberg	10	13
Hela riket	11	13

Hälften är anställda i näringslivet

Drygt hälften av de förtroendevalda i Kronoberg arbetar i den privata sektorn, en något större andel än riksgenomsnittet. Allra störst andel i näringslivet har Uppvidinge kommun, med 61 procent.

I likhet med övriga landet är kommunanställda väl representerade i Kronoberg. Den största andelen finns i Älmhult, där 46 procent av de förtroendevalda är sysselsatta inom kommunal verksamhet.

Tabell 9: Anställningssektor 2015 (procent)

Sektor	Statlig	Kommun	Landsting	Privat	Kommunalt bolag
Alvesta	3	41	4	47	6
Lessebo	4	39	4	52	1
Ljungby	6	43	6	44	0
Markaryd	2	44	2	49	2
Tingsryd	11	40	1	43	5
Uppvidinge	3	34	1	61	0
Växjö	8	42	5	41	3
Älmhult	1	46	2	48	3
Alla kommuner i Kronoberg	5	42	4	47	3
Hela riket	9	39	4	45	3

Många är välutbildade

I samtliga kommuner i Kronoberg liksom i landet som helhet är personer med eftergymnasial utbildning överrepresenterade bland de förtroendevalda, samtidigt som de med endast förgymnasial utbildning är underrepresenterade. I Kronoberg är detta särskilt tydligt i Växjö, som har länets högsta andel förtroendevalda med eftergymnasial utbildning samtidigt som man har en låg andel förtroendevalda med förgymnasial utbildningsnivå.

Tabell 10: Utbildningsnivå 2015 (procent)

Utbildning	Förgymnasial		Gymnasial		Eftergymnasial	
	Valda	Befolkning	Valda	Befolkning	Valda	Befolkning
Alvesta	11	22	43	53	46	25
Lessebo	12	27	49	50	40	24
Ljungby	10	19	56	55	35	26
Markaryd	6	27	47	54	48	19
Tingsryd	15	23	35	55	49	22
Uppvidinge	16	26	45	54	39	20
Växjö	6	14	32	44	62	42
Älmhult	12	21	44	49	45	30
Alla kommuner i Kronoberg	10	19	42	49	48	32
Hela riket	9	17	39	46	52	37

Vilka är de förtroendevalda i Region Kronoberg?

I Landstinget Kronoberg finns det 147 förtroendevalda varav tre är heltidsengagerade, tre är deltidsengagerade och 141 är fritidspolitiker. Valdeltagandet på 83 procent är högt liksom i landet som helhet.

Könsfördelningen är jämn

Region Kronoberg har en jämnare könsfördelning än länets kommuner, 48 procent av regionpolitikerna är kvinnor, jämfört med 40 procent av kommunpolitikerna. Könsfördelningen i regionen stämmer överens med riksgenomsnittet för regioner och landsting.

Regionpolitiken har svårt att engagera unga och personer i yngre medelåldern, dessa åldersgrupper är underrepresenterade i förhållande till befolkningen. Även småbarnsföräldrar är något underrepresenterade i regionpolitiken. Gruppen utrikes födda är dock något bättre representerade i Region Kronoberg än i riket som helhet.

Tabell 11: Landstingspolitikernas struktur 2015

Kön	Män	Kvinnor						
	52	48						
Ålder	-29 år		30-49 år		50-64 år		65 år-	
	Valda	Befolkn	Valda	Befolkn	Valda	Befolkn	Valda	Befolkn
	12	20	26	31	33	23	29	27
Utrikes födda	Förtroendevalda		Befolkningen					
	10		18					
Gifta	Förtroendevalda		Befolkningen					
	61		45					
Småbarnsföräldrar	Förtroendevalda		Befolkningen					
	7		13					

De arbetar i många sektorer i samhället

Regionpolitikerna är yrkesverksamma i flera olika sektorer. Majoriteten arbetar i offentlig sektor, men en fjärdedel av de folkvalda i Region Kronoberg är sysselsatta i det privata näringslivet.

De förtroendevalda i regionen har olika utbildningslängd, men de med eftergymnasial utbildning är starkt överrepresenterade i förhållande till befolkningen, samtidigt som de med förgymnasial utbildningsnivå är underrepresenterade.

Tabell 12: Förtroendevaldas anställning och utbildning- landsting 2015 (procent)

Anställning	Statlig	Kommun	Landsting	Privat	Kommunalt bolag	
	6	44	21	26	4	
Utbildningsnivå	Förgymnasial		Gymnasial		Eftergymnasial	
	Valda	Befolkn	Valda	Befolkn	Valda	Befolkn
	4	19	34	49	62	32

Sammanfattning av de förtroendevalda i Kronoberg

Det politiska uppdraget innebär att förtroendevalda fattar beslut för medborgarnas räkning. De ska värdera olika synpunkter och förslag, göra avvägningar och prioriteringar och ta ställning till vad som bäst tillgodoser det samlade medborgarintresset.

I kommunerna i Kronoberg är de förtroendevalda 941 till antalet och i Region Kronoberg 147. Av alla dessa är 96 procent fritidspolitiker och bara fyra procent hel- eller deltidspolitiker.

De förtroendevalda har olika bakgrund och erfarenheter och avspeglar väl medborgarna vilket är viktigt för olika perspektiv i beslutsfattandet. Det underlättar också möjligheten till kontakt mellan de förtroendevalda och allmänheten.

De flesta samhällsgrupper är relativt väl representerade bland de förtroendevalda i kommunerna och regionen. Till exempel är småbarnsföräldrar relativt väl representerade, i några av Kronobergs kommuner finns det till och med en viss överrepresentation. När det gäller gruppen utrikes födda är de något bättre representerade bland politikerna i Kronoberg än i landet som helhet. Representationen av kvinnor är sämre än riksgenomsnittet i Kronobergs kommuner, i regionpolitiken är könsfördelningen jämnare och speglar riket i övrigt.

Närheten till de förtroendevalda gör det lättare för medborgarna att ha kontakt med politikerna. Det är enklare att kontakta den lokala eller regionala företrädaren än en riksdagspolitiker för att framföra åsikter och argument.

Det går i genomsnitt en kommunalpolitisk företrädare på 203 medborgare i Kronoberg och en landstingspolitiker på 1 287 invånare, vilket är en högre andel förtroendevalda per invånare än i landet i övrigt. Detta kan jämföras med 349 riksdagsledamöter på hela Sveriges befolkning.

Förtroendet för lokalpolitiker och verksamheten

Här redovisas hur medborgarna ser på sina lokalpolitiker och hur nöjda de är med skötseln av de kommunala verksamheterna.

Nästan sju av tio i Sverige är nöjda med den kommunala demokratin

SOM-institutet² vid Göteborgs universitet gör varje år en nationell undersökning för att kartlägga den svenska allmänhetens vanor och attityder på temat samhälle, politik och medier. Nedan redovisas resultatet från 2015 och de tre frågor som handlar om hur medborgarna ser på demokratin, verksamheten och de förtroendevalda i kommunerna.

Svaren visar att invånarna är nöjda med hur demokratin fungerar i kommunerna och ganska nöjda med hur den kommunala servicen fungerar, medan siffrorna visar att förtroendet för kommunstyrelserna är något lägre.

Tabell 13

1. Hur nöjda invånarna är med hur demokratin fungerar i den egna kommunen (procent)

	Mycket nöjd	Ganska nöjd	Inte särskilt nöjd	Inte alls nöjd
Kommun	9	58	25	8

2. Hur invånarna bedömer att den offentliga servicen fungerat de senaste 12 månaderna i den egna kommunen (procent)

	Mycket bra	Ganska bra	Varken bra eller dåligt	Ganska dåligt	Mycket dåligt	Ingen uppfattning
Kommun	4	39	29	9	3	16

3. Förtroende för kommunstyrelserna (procent)

	Mycket stort	Ganska stort	Varken eller	Ganska litet	Mycket litet
Kommun	2	18	47	23	9

Medborgarna är nöjda med verksamheten

Vid sidan av den nationella mätningen görs även lokala mätningar. I Kronoberg har sedan 2013 samtliga åtta kommuner med hjälp av Statistiska centralbyrån gjort egna omfattande medborgarundersökningar. Nedan redovisas svaren på några av de frågor som rör uppfattningen om kommunen som en plats att bo på, hur de kommunala verksamheterna sköts och vilket inflytande invånarna anser sig ha i sin kommun. De svarande har fått betygsätta kommunen på en skala på 1-10 där 1 är det lägsta betyget.

² SOM-institutet är centrum för den undersöknings- och seminarieverksamhet som drivs gemensamt av Institutionen för journalistik, medier och kommunikation (JMG) och Statsvetenskapliga institutionen vid Göteborgs universitet.

Invånarna i Kronoberg liksom i landet som helhet är mer nöjda med sina kommuner som en plats att bo och leva på och med hur den kommunala verksamheten fungerar än med möjligheten till insyn och inflytande över de kommunala besluten och verksamheterna.

Tabell 14³: Hur nöjd är du med ...

	... din kommun i dess helhet som en plats att bo och leva på?	... hur din kommun sköter sina olika verksamheter?	... den insyn och det inflytande invånarna har över kommunens beslut och verksamheter?
Alvesta (2015)	6,1	5,7	4,4
Lessebo (2015)	5,6	5,3	4,4
Ljungby (2016)	6,9	6,3	4,8
Markaryd (2015)	6,8	6,8	5,8
Tingsryd (2015)	6,4	5,9	4,8
Uppvidinge (2013)	6,4	6,1	5,0
Växjö (2014)	7,2	6,5	5,1
Älmhult (2015)	6,6	5,7	4,7
Hela riket (2015-2016)	6,9	6,1	4,8

Några av frågorna berör specifikt förtroendet för de förtroendevalda. Förtroendebetygen varierar mellan de olika kommunerna men är generellt sett lägre än betygen för vad invånarna tycker om kommunen som boplat och för hur nöjda de är med de kommunala verksamheterna.

Tabell 15: Hur nöjd är du med...

	... hur kommunens politiker lyssnar till invånarnas synpunkter?	... hur kommunens politiker arbetar för kommunens bästa?
Alvesta (2015)	4,2	4,5
Lessebo (2015)	4,1	4,7
Ljungby (2016)	4,6	5,3
Markaryd (2015)	6,5	6,9
Tingsryd (2015)	4,6	5,2
Uppvidinge (2013)	4,6	5,6
Växjö (2014)	4,8	5,6
Älmhult (2015)	4,5	5,1
Hela riket (2015-2016)	4,6	5,3

³ Svar i en skala från 1 till 10 där 1 är det lägsta betyget.

Sammanfattande kommentarer - förtroende

Resultaten från undersökningarna⁴ visar att medborgarna är nöjda med det demokratiska systemet i de kommuner de bor i. De är även ganska nöjda med den egna kommunens service medan de är mindre nöjda med sina möjligheter till inflytande och de har lägre förtroende för de förtroendevalda.

Kommunerna i Kronobergs län liksom riket som helhet har lägre värden på frågor om förtroendet för förtroendevalda än för den verksamhet som politikerna ansvarar för.

Att de förtroendevalda får lägre betyg än verksamheterna kan bero på att de i sitt uppdrag måste göra svåra avväganden och ibland fatta obekväma beslut. Det kan vara svårt för medborgarna att se kopplingen till helhetsansvaret.

Vidare kan det lägre förtroendet bero på att invånarna har mer kontakt med verksamheterna direkt än med politikerna. De ser vad personalen gör men inte vad politikerna uträttar.

Siffrorna kan dock ge en missvisande bild. Det finns undersökningar som visar att medborgare vid djupintervjuer tenderar att först svara att de har lågt förtroende för politiker medan de vid ett längre samtal ger en mer nyanserad bild.⁵

⁴ SOM-institutets Riks-SOM 2015 och SCB:s medborgarundersökning

⁵ Politikens meningslöshet – om misstro, cynism och utanförskap, Tommy Möller, Stockholms universitet.

Vilka är lokalpolitikerna i Kronobergs län?

Sveriges Kommuner och Landsting har i den här rapporten, som är baserad på SCB-statistik, tittat på vad som är utmärkande för de lokala politikerna i Kronoberg. Vilka är de? Vilka är det som lägger en stor del av sin tid på att ta ansvar för allas vardag, att prioritera och att fatta beslut som påverkar och skapar förutsättningar för dem som bor och arbetar i Kronoberg? I rapporten redovisas även hur nöjda medborgarna är med den kommunala verksamheten och vilket förtroende de har för lokalpolitikerna.

Upplysningar om innehållet
Cecilia Ramqvist, cecilia.ramqvist@skl.se
Björn Kullander, bjorn.kullander@skl.se

© Sveriges Kommuner och Landsting, 2016
ISBN: 978-91-7585-434-2

Beställ eller ladda ner på www.skl.se/publikationer. ISBN: 978-91-7585-434-2