

POLITIKER PER LÄN 2016

Vilka är lokalpolitikerna i Stockholms län?

Hur nöjda är medborgarna?

Korta fakta - Stockholms län

Sveriges Kommuner och Landsting har i den här rapporten, som är baserad på SCB-statistik, tittat på vad som är utmärkande för de lokala politikerna i Stockholms län. Vilka är de? Vilka är det som lägger en stor del av sin tid på att ta ansvar för allas vardag, att prioritera och att fatta beslut som påverkar och skapar förutsättningar för dem som bor och arbetar i Stockholms län?

De allra flesta, 96 procent av de 5 169 förtroendevalda i Stockholms län, är fritidspolitiker och sköter därmed sina uppdrag vid sidan av studier eller ordinarie arbeten.

De flesta samhällsgrupper är väl representerade bland de förtroendevalda i Stockholms kommuner och landsting, även om det finns variationer mellan kommunerna. Kvinnor är bättre representerade än landet som helhet, både sammantaget i kommunerna och i landstinget. I Stockholms läns landsting är könsfördelningen näst intill jämn. Vidare har mer än var tionde förtroendevald barn under sex år, vilket motsvarar gruppen småbarnsföräldrar i befolkningen relativt väl.

Kommunerna i Stockholms län har en större andel unga förtroendevalda än kommunerna i landet som helhet. Unga är dock underrepresenterade i samtliga kommuner i länet.

I rapporten redovisas även hur nöjda medborgarna är med den kommunala verksamheten och vilket förtroende de har för lokalpolitikerna. Den lokala demokratin och den kommunala verksamheten får högt betyg samtidigt som de förtroendevalda, som ju är ytterst ansvariga för hur verksamheten fungerar, paradoxalt nog får lägre betyg. Så ser det ut i Stockholms län liksom i landet i sin helhet.

Innehåll

Vilka är de förtroendevalda i Sverige?	5
Jämnare könsfördelning bland unga förtroendevalda	5
Andelen unga förtroendevalda är fortsatt låg	5
Minskad underrepresentation av utrikes födda	6
Åldersmässig utjämning bland förtroendevalda	7
Flertalet är fritidspolitiker	7
Högt valdeltagande i Stockholms län	9
Stockholms län har 5 169 förtroendevalda	10
... varav 96 procent är fritidspolitiker	11
Vilka är de förtroendevalda i kommunerna i Stockholms län?	12
Könsfördelningen är ganska jämn	12
Unga är bäst representerade i Botkyrka	13
Utrikes födda är bäst representerade i Vallentuna	14
Många är gifta	15
Småbarnsföräldrar är väl representerade	16
Hälften arbetar i den privata sektorn	17
Många är välutbildade	18
Vilka är de förtroendevalda i Stockholms läns landsting?	19
Könsfördelningen är jämnare än i kommunerna	19
Landstingspolitikerna arbetar i många sektorer i samhället	19
Sammanfattning av de förtroendevalda i Stockholms län	20
Förtroendet för lokalpolitiker och verksamheten	21
Nästan sju av tio i Sverige är nöjda med den kommunala demokratin	21
Medborgarna är nöjda med verksamheten	22
Sammanfattande kommentarer - förtroende	24

Vilka är de förtroendevalda i Sverige?

Statistiska centralbyrån (SCB) har under 2015 genomfört en undersökning om de förtroendevalda i Sveriges kommuner och landsting¹. Undersökningen har gjorts i samarbete med Sveriges Kommuner och Landsting. Analyserna är baserade på uppgifter som landets samtliga kommuner och landsting har skickat in till SCB.

Sveriges Kommuner och Landsting har tidigare publicerat undersökningar om landets förtroendevalda motsvarande denna. Föregående rapportserier utkom år 2008 respektive 2012, årets upplaga är således den tredje i raden.

Undersökningen visar att antalet förtroendevalda i kommunerna fortsätter att minska jämfört med tidigare mandatperioder. År 2015 uppgick det totala antalet förtroendevalda i kommunerna till omkring 36 800 personer, detta innebär en minskning med drygt 1 200 personer jämfört med år 2011. Trenden med allt färre politiker återfinns även i landstingen, där antalet förtroendevalda år 2015 uppgick till drygt 4 400 personer, vilket är en minskning med omkring 200 personer jämfört med föregående mandatperiod.

Jämnare könsfördelning bland unga förtroendevalda

Könsfördelningen brukar betraktas som jämn då andelen kvinnor respektive män ligger mellan 40 och 60 procent. I totalt 229 av landets 290 kommuner är andelen kvinnliga förtroendevalda högre än 40 procent, vilket är en ökning med 21 kommuner sedan år 2011.

Kvinnor är fortsatt underrepresenterade bland de förtroendevalda; 43 procent, jämfört med 50 procent i befolkningen som helhet. Fördelningen mellan kvinnor och män är jämnare bland yngre politiker jämfört med äldre. Bland förtroendevalda under 30 år uppgår andelen kvinnor till 47 procent, bland dem som är 65 år och äldre är andelen kvinnor 37 procent.

En större andel män än kvinnor innehar tyngre politiska uppdrag. Från 2011 har det dock skett en viss utjämning mellan könen, framförallt avseende posten som kommunstyrelsens ordförande, där 37 procent är kvinnor. Även bland ordförandena i kommunerna utgör kvinnor 37 procent. I landstingen är fördelningen mellan kvinnor och män på tunga poster betydligt jämnare än i kommunerna. Detta gäller för fullmäktige och styrelser, såväl som för ordförande- och vice ordförandeposter. Ett exempel på detta är posten som landstingsstyrelsens ordförande, som i 45 procent av landstingsstyrelserna innehas av en kvinna. Vidare är 54 procent av landstingsnämndernas ordförande kvinnor.

Andelen unga förtroendevalda är fortsatt låg

Undersökningen visar att unga, i åldrarna 18-29 år, utgör 9 procent av kommunpolitikerna år 2015, vilket är 11 procentenheter lägre än befolkningen. Andelen unga är i stort sett oförändrad sedan 2011. Jämfört med hela befolkningen är unga underrepresenterade bland de förtroendevalda i såväl kommuner som landsting. SCB:s statistik visar att Lunds kommun har den högsta andelen unga

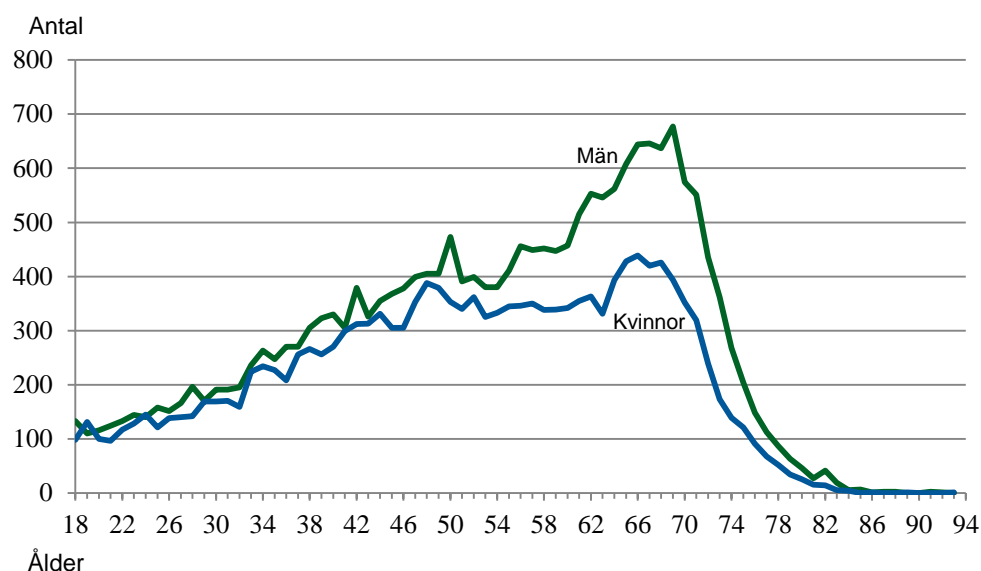
¹ I denna rapport används ordet landsting som ett samlingsnamn för landsting och regioner.

förtroendevalda tillsammans med storstadsområdena Stockholm, Göteborg och Malmö och universitetsstäder som Umeå, Karlstad, Växjö och Uppsala.

Andelen äldre förtroendevalda, som är 65 år eller äldre, är 27 procent i kommunerna. Det är en ökning med 4 procentenheter jämfört med 2011. Jämfört med befolkningen innebär detta en viss överrepresentation.

Diagram 1 visar köns- och åldersfördelningen bland de förtroendevalda.

Diagram 1: Antal förtroendevalda i kommunerna efter kön och ålder, år 2015



Minskad underrepresentation av utrikes födda

Utrikes födda är underrepresenterade bland de förtroendevalda. Omkring 19 procent av befolkningen över 18 år utgörs av utrikes födda. Motsvarande andel bland de förtroendevalda i landets kommuner är 9 procent. Jämfört med 2011 har andelen utrikes födda förtroendevalda ökat något, främst bland kvinnor. Utrikes födda kvinnor är inte underrepresenterade i högre grad än utrikes födda män.

När representativiteten bland utrikes födda studeras bör man beakta att gruppen utgör en mycket liten andel av befolkningen i vissa kommuner, några få förtroendevalda kan därmed vara avgörande för graden av representation. Vidare rymmer gruppen stora variationer avseende faktorer såsom ursprung och vistelsetid i Sverige. Andelen utrikes födda bland förtroendevalda är högst i bland annat Stockholmsområdet, Västmanland, Södermanland och Örebro, medan Norrlandslänen har en något lägre andel. Dock har Norrlandslänen även en lägre andel utrikes födda totalt sett i hela befolkningen vilket gör att utrikes födda är relativt väl representerade. Det finns även kommuner där andelen utrikes födda är större bland de folkvalda än i befolkningen. Den kommun där differensen är störst är Åtvidaberg, där andelen utrikes födda är 10 procent bland de förtroendevalda, jämfört med 7 procent i befolkningen. Några exempel på kommuner där andelen utrikes födda förtroendevalda stämmer väl överens med andelen utrikes födda i befolkningen är Västervik, Orsa, Piteå, Aneby, och Vallentuna.

Resultaten från 2015 års undersökning visar att personer med eftergymnasial utbildning och offentliganställda är överrepresenterade bland de förtroendevalda i kommuner och landsting. Bland kommunpolitikerna har 52 procent eftergymnasial utbildning. Motsvarande andel av befolkningen är 37 procent.

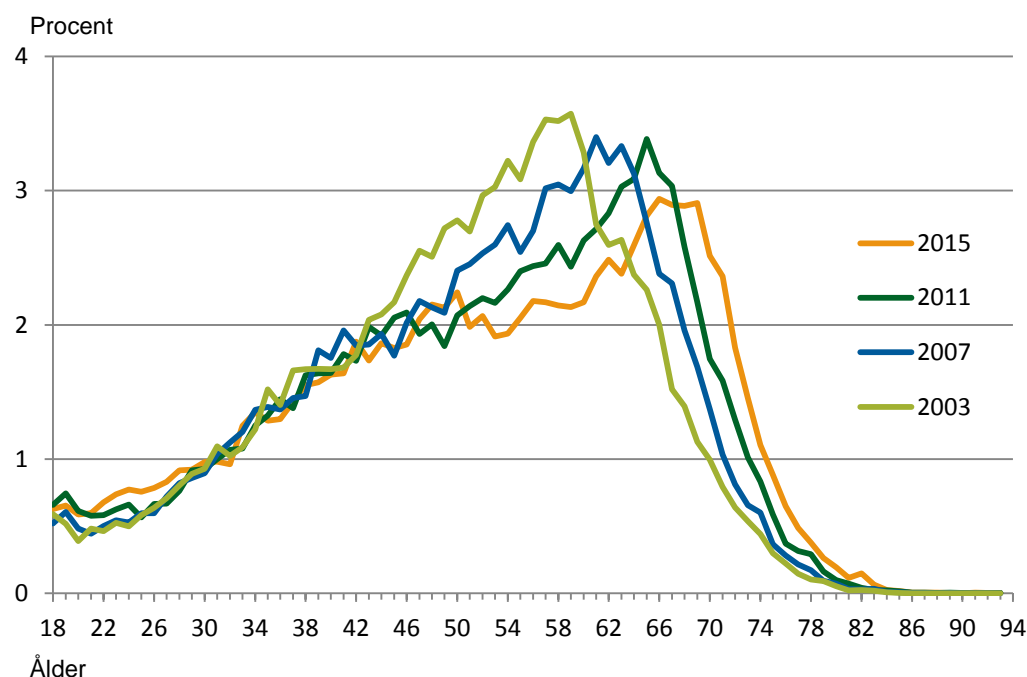
Bland förtroendevalda i landstingen återfinns liknande mönster vad gäller representativitet som i kommunerna, men med vissa skillnader. Landstingen har en jämnare könsfördelning bland de förtroendevalda än kommunerna. Kvinnor utgör 48 procent av de förtroendevalda i landstingen. Personer med eftergymnasial utbildning är i högre grad överrepresenterade bland landstingspolitikerna jämfört med kommunpolitikerna. Dessa mönster återfanns även vid tidigare undersökningar.

Åldersmässig utjämning bland förtroendevalda

Åldersstrukturen bland de förtroendevalda åren 2003, 2007, 2011 och 2015 visas i diagram 2. Av diagrammet framgår att 40-talister är fortsatt välrepresenterade bland landets förtroendevalda. Åldersfördelningen är stort sett densamma vid varje tillfälle, även om kurvan har förskjutits framåt med fyra års intervall. Undersökningen visar på en växande andel 70-åringar bland kommunernas förtroendevalda. Kurvan är snarlik vid samtliga undersökningstillfällen med skillnaden att ålderspuckelns spetsigaste del, som illustrerar den vanligast förekommande åldern, trubbats av något vid 2015 års undersökning.

Diagram 2 visar förtroendevalda i kommunerna efter ålder år 2003, 2007, 2011 och 2015.

Diagram 2: Förtroendevalda i kommunerna efter ålder år 2003, 2007, 2011 och 2015. Åldersfördelning i procent



Flertalet är fritidspolitiker

En klar majoritet av de förtroendevalda i kommuner och landsting sköter sina uppdrag på fritiden vid sidan av studier och ordinarie arbete. Med fritidspolitiker avses förtroendevalda med ett arvode för politiska uppdrag som understiger en 40 procentig arbetstid. I kommunerna utgör fritidspolitiker 96 procent medan motsvarande siffra i landstingen är 93 procent.

Bland kommunpolitikerna är det lika vanligt att kvinnor och män är hel- eller deltidsarvoderade. I landstingen får fler förtroendevalda kvinnor än män hel- eller deltidsarvode.

Gifta förtroendevalda är överrepresenterade jämfört med befolkningen i övrigt. En förklaring till detta kan vara att åldersstrukturen bland de förtroendevalda skiljer sig från den i befolkningen. Andelen kommunpolitiker som har barn under 18 år är en procentenhet högre än i befolkningen, föräldrar utgör således inte en underrepresenterad grupp bland de förtroendevalda. Omkring var tionde förtroendevald i kommunerna har barn under sex år.

Högt valdeltagande i Stockholms län

Valen till kommun- och landstingsfullmäktige ger medborgarna möjlighet att påverka vilken politik som ska föras på lokal och regional nivå. Eftersom kommuner och landsting ansvarar för en stor del av välfärdssektorn innebär det ett mer direkt inflytande över vardagsnära tjänster som vård, skola och omsorg.

Fullmäktigeledamöterna är folkvalda medan ledamöter i styrelser och nämnder tillsätts av fullmäktige bland de förtroendevalda.

Valdeltagandet varierar mellan olika samhällsgrupper men är generellt sett högt i Stockholms län liksom i övriga Sverige, både i kommun- och landstingsvalet. Det varierar från 71 procent i Botkyrka till 89 procent i Danderyd och Vaxholm, siffror som tillhör både botten och toppen i landet.

Inom kommunerna finns det skillnader mellan olika valdistrikt, det vill säga att valdeltagandet skiljer sig åt mellan olika geografiska områden i kommunerna. Stockholm har tillsammans med Malmö landets näst största differens mellan det lägsta och högsta valdeltagandet.

Tabell 1: Valdeltagande och differens inom kommun 2014 (procent)

Kommuner	Valdeltagande	Differens
Botkyrka	71	49
Danderyd	89	18
Ekerö	88	12
Haninge	78	45
Huddinge	78	46
Järfälla	82	37
Lidingö	87	25
Nacka	85	33
Norrtälje	83	18
Nykvarn	86	9
Nynäshamn	81	26
Salem	85	20
Sigtuna	78	33
Sollentuna	84	39
Solna	81	37
Stockholm	82	54
Sundbyberg	79	28
Södertälje	72	44
Tyresö	86	32
Täby	88	23
Upplands Väsby	79	27
Upplands-Bro	82	22
Vallentuna	86	19
Vaxholm	89	12
Värmdö	87	20
Österåker	85	26
Stockholms läns landsting	81	
Hela riket kommunval	83	
Hela riket landstingsval	82	

Stockholms län har 5 169 förtroendevalda ...

Det finns 4 760 kommun- och 409 landstingspolitiker i Stockholms län. Det går alltså i genomsnitt 469 invånare på varje kommunpolitiker vilket är färre förtroendevalda per invånare än rikssnittet. Siffran kan jämföras med riksdagen där det går omkring 28 000 invånare per riksdagsledamot.

Den största andelen förtroendevalda per invånare har de mindre kommunerna Nykvarn och Vaxholm. I folkrikare kommuner, i framförallt Stockholms stad, är andelen lägre. I Stockholms läns landsting är det av naturliga skäl betydligt färre politiker per invånare.

Tabell 2: Förtroendevalda och invånare per förtroendevald 2015 (antal)

Kommuner	Antal förtroendevalda	Invånare per förtroendevald
Botkyrka	221	402
Danderyd	189	171
Ekerö	172	155
Haninge	165	499
Huddinge	213	489
Järfälla	151	468
Lidingö	132	344
Nacka	207	465
Norrtälje	204	282
Nykvarn	77	127
Nynäshamn	130	208
Salem	99	163
Sigtuna	164	269
Sollentuna	197	352
Solna	197	376
Stockholm	643	1418
Sundbyberg	187	236
Södertälje	283	326
Tyresö	138	329
Täby	165	408
Upplands Väsby	148	283
Upplands-Bro	137	185
Vallentuna	136	235
Vaxholm	85	133
Värmdö	162	250
Österåker	158	261
Alla kommuner i Stockholm	4 760	469
Stockholms läns landsting	409	5 374
Hela riket (kommuner)	36 845	265
Hela riket (landsting)	4 426	2 202

... varav 96 procent är fritidspolitiker

Totalt 192 personer i kommunerna och 20 i landstinget har ett hel- eller deltidsuppdrag som politiker (fyra procent). Det betyder att av de 5 169 förtroendevalda i Stockholms län är det 4 957 (96 procent) som sköter sina uppdrag på fritiden vid sidan av studier eller ordinarie arbeten.

Tabell 3: Förtroendevalda på heltid, deltid och fritid 2015 (antal)

Kommuner	Heltid	Deltid	Fritid
Botkyrka	6	3	212
Danderyd	1	2	186
Ekerö	1	1	170
Haninge	2	6	157
Huddinge	4	12	197
Järfälla	5	4	142
Lidingö	4	1	127
Nacka	4	4	199
Norrtälje	1	3	200
Nykvarn	1	0	76
Nynäshamn	3	4	123
Salem	1	1	97
Sigtuna	2	0	162
Sollentuna	4	5	188
Solna	2	11	184
Stockholm	13	15	615
Sundbyberg	5	2	180
Södertälje	5	10	268
Tyresö	2	6	130
Täby	3	5	157
Upplands Väsby	2	4	142
Upplands-Bro	1	3	133
Vallentuna	1	3	132
Vaxholm	1	0	84
Värmdö	2	8	152
Österåker	2	1	155
Alla kommuner i Stockholm	78	114	4 568
Stockholms läns landsting	14	6	389

Vilka är de förtroendevalda i kommunerna i Stockholms län?

Det är bra om sammansättningen av förtroendevalda återspeglar befolkningens sammansättning, bland annat när det gäller kön, ålder, utbildning, inkomst och födelseland. Olika grupper har olika erfarenheter och perspektiv vilket är en resurs i beslutsfattandet.

I stort motsvarar sammansättningen i Stockholms läns kommuner den genomsnittliga, även om det varierar mellan kommunerna.

Könsfördelningen är ganska jämn

Könsfördelningen bland de förtroendevalda varierar mellan kommunerna men generellt är den något jämnare i Stockholms län än riksgenomsnittet för kommunerna. Män är i majoritet i de flesta kommunerna, men i Stockholm och Vaxholm utgör kvinnor mer än hälften av de förtroendevalda. I Sigtuna har andelen kvinnor ökat med sju procentenheter sedan 2011 års undersökning. Könsfördelningen brukar betraktas som jämn då andelen kvinnor respektive män ligger mellan 40 och 60 procent. Utifrån denna definition har 23 av 26 kommuner i Stockholms län en jämn könsfördelning i 2015 års undersökning.

Tabell 4: Kön 2015 (procent)

Kommun	Män	Kvinnor	Jmf 2011
Botkyrka	57	43	-3
Danderyd	54	46	-2
Ekerö	59	41	-4
Haninge	53	47	3
Huddinge	54	46	2
Järfälla	56	44	-3
Lidingö	58	42	0
Nacka	52	48	-2
Norrtälje	57	43	-1
Nykvarn	68	32	-8
Nynäshamn	55	45	-1
Salem	56	44	0
Sigtuna	56	44	7
Sollentuna	55	45	5
Solna	62	38	-10
Stockholm	49	51	5
Sundbyberg	57	43	1
Södertälje	53	47	1
Tyresö	57	43	-3
Täby	56	44	0
Upplands Väsby	53	47	2
Upplands-Bro	58	42	-4
Vallentuna	57	43	1
Vaxholm	46	54	5
Värmdö	56	44	0
Österåker	61	39	4
Alla kommuner i Stockholm	55	45	0
Hela riket	57	43	0

Unga är bäst representerade i Botkyrka

Stockholms län har en högre andel unga förtroendevalda än kommunerna i landet som helhet, men unga är trots detta underrepresenterade i samtliga kommuner i länet. Personer i åldern 18-29 år är bäst representerade i Botkyrka, följt av Stockholm och Sundbyberg.

Personer i yngre medelåldern (30-49 år) är sämre representerade än i riket som helhet. Förtroendevalda över 65 år är i större omfattning överrepresenterade i förhållande till sin andel av befolkningen än riksgenomsnittet. Danderyd och Nykvarn är tydliga exempel på detta.

Tabell 5: Ålder 2015 (procent)

Kommun	18-29 år		30-49 år		50-64 år		65 år -	
	Valda	Befolkn	Valda	Befolkn	Valda	Befolkn	Valda	Befolkn
Botkyrka	19	22	32	38	24	22	25	18
Danderyd	7	17	22	33	30	23	42	27
Ekerö	3	15	34	38	29	24	34	22
Haninge	13	22	32	37	26	21	28	20
Huddinge	15	21	31	40	31	22	23	18
Järfälla	15	20	28	36	32	22	25	23
Lidingö	12	17	28	34	30	23	30	27
Nacka	12	18	34	39	29	22	26	21
Norrtälje	6	17	25	27	33	25	36	32
Nykvarn	4	16	25	38	30	24	42	22
Nynäshamn	11	18	25	31	32	24	32	27
Salem	8	18	24	39	32	20	35	23
Sigtuna	14	22	33	37	28	22	25	19
Sollentuna	14	18	33	38	24	23	29	21
Solna	14	23	40	39	19	19	27	19
Stockholm	17	22	44	39	19	21	20	18
Sundbyberg	16	23	32	40	35	20	17	16
Södertälje	10	22	31	35	30	22	29	21
Tyresö	8	18	34	38	36	22	22	22
Täby	8	16	27	35	35	23	30	25
Upplands Väsby	12	20	25	37	35	22	28	21
Upplands-Bro	9	20	25	37	31	22	35	21
Vallentuna	7	17	39	39	25	23	29	21
Vaxholm	6	15	27	36	33	24	34	25
Värmdö	9	16	30	38	23	24	38	22
Österåker	6	17	28	37	28	23	38	24
Alla kommuner i Stockholm	12	21	32	38	28	22	28	20
Hela riket	9	20	31	33	33	23	27	25

Utrikes födda är bäst representerade i Vallentuna

Stockholms län är det län i Sverige som har den största andelen utrikes födda invånare. I förhållande till sin andel i befolkningen är utrikes födda förtroendevalda i Stockholms län mer underrepresenterade än riksgenomsnittet, trots att de utgör en större andel av de förtroendevalda än riksgenomsnittet. I Vallentuna motsvarar dock andelen utrikes födda politiker andelen utrikes födda i befolkningen. Botkyrka och Järfälla är bland de kommuner i Sverige som har den största andelen utrikes födda politiker.

Tabell 6: Utrikes födda, förtroendevalda och befolkning 18 år och äldre 2015 (procent)

Kommun	Förtroendevalda	Befolkningen
Botkyrka	24	48
Danderyd	7	17
Ekerö	8	13
Haninge	19	28
Huddinge	16	34
Järfälla	23	31
Lidingö	4	18
Nacka	10	22
Norrtälje	8	12
Nykvarn	3	14
Nynäshamn	9	17
Salem	10	21
Sigtuna	21	33
Sollentuna	16	27
Solna	14	31
Stockholm	16	27
Sundbyberg	21	33
Södertälje	20	42
Tyresö	9	18
Täby	7	19
Upplands Väsby	21	31
Upplands-Bro	15	27
Vallentuna	15	15
Vaxholm	7	12
Värmdö	10	14
Österåker	10	16
Alla kommuner i Stockholm	13	27
Hela riket	9	19

Många är gifta

Gifta personer är överrepresenterade i samtliga kommuner i Stockholms län liksom i övriga landet. I Ekerö kommun är till exempel 68 procent av de förtroendevalda gifta medan motsvarande andel i befolkningen är 51 procent.

Tabell 7: Andel gifta 2015 (procent)

Kommun	Förtroendevalda	Befolkningen
Botkyrka	48	46
Danderyd	65	52
Ekerö	68	51
Haninge	60	43
Huddinge	53	46
Järfälla	48	46
Lidingö	55	47
Nacka	55	46
Norrtälje	61	42
Nykvarn	64	49
Nynäshamn	55	44
Salem	67	50
Sigtuna	50	44
Sollentuna	57	48
Solna	46	34
Stockholm	41	35
Sundbyberg	39	34
Södertälje	49	43
Tyresö	53	45
Täby	64	51
Upplands Väsby	51	43
Upplands-Bro	60	45
Vallentuna	63	48
Vaxholm	61	51
Värmdö	62	47
Österåker	65	49
Alla kommuner i Stockholm	54	40
Hela riket	57	42

Småbarnsföräldrar är väl representerade

Småbarnsföräldrar är relativt väl representerade bland de förtroendevalda jämfört med andelen småbarnsföräldrar i länets befolkning, även om det förkommer skillnader mellan kommunerna. I Nacka och Norrtälje motsvarar de nästan andelen småbarnsföräldrar i befolkningen, och i Stockholm är andelen förtroendevalda som har barn under sex år större än andelen småbarnsföräldrar i befolkningen.

Tabell 8: Småbarnsföräldrar 2015 (procent)

Kommun	Förtroendevalda	Befolkningen
Botkyrka	14	17
Danderyd	9	13
Ekerö	11	16
Haninge	8	16
Huddinge	13	17
Järfälla	11	15
Lidingö	11	14
Nacka	16	17
Norrtälje	9	10
Nykvarn	9	16
Nynäshamn	10	12
Salem	10	16
Sigtuna	10	16
Sollentuna	14	16
Solna	13	15
Stockholm	18	15
Sundbyberg	10	16
Södertälje	11	14
Tyresö	13	15
Täby	9	15
Upplands Väsby	9	14
Upplands-Bro	8	16
Vallentuna	15	17
Vaxholm	9	14
Värmdö	10	16
Österåker	8	14
Alla kommuner i Stockholm	12	15
Hela riket	11	13

Hälften arbetar i den privata sektorn

Nära hälften av de förtroendevalda i Stockholms län arbetar i den privata sektorn, vilket är en något högre andel än i Sverige som helhet. Störst andel i näringslivet har Ekerö, följt av Lidingö och Sigtuna. I dessa kommuner är nästan 60 procent av de förtroendevalda sysselsatta i privat sektor.

I likhet med övriga landet är kommunanställda väl representerade även om länets siffror är lägre än rikets. Nynäshamn har länets största andel kommunanställda, där arbetar hälften av de förtroendevalda inom den kommunala sektorn.

Tabell 9: Anställningssektor 2015 (procent)

Sektor	Statlig	Kommun	Landsting	Privat	Kommunalt bolag
Botkyrka	10	34	2	52	2
Danderyd	15	28	3	54	0
Ekerö	9	27	3	58	3
Haninge	12	39	5	43	1
Huddinge	12	39	6	42	1
Järfälla	12	34	2	50	3
Lidingö	13	26	3	56	2
Nacka	14	31	3	51	3
Norrtälje	9	35	1	50	5
Nykvarn	7	39	0	50	4
Nynäshamn	4	50	2	42	2
Salem	9	35	2	52	2
Sigtuna	12	30	2	56	1
Sollentuna	11	31	3	54	2
Solna	21	25	1	51	2
Stockholm	16	28	6	48	3
Sundbyberg	11	30	3	53	3
Södertälje	12	44	1	38	4
Tyresö	15	30	4	50	1
Täby	14	30	2	52	1
Upplands Väsby	7	39	4	49	1
Upplands-Bro	13	31	3	47	6
Vallentuna	12	29	1	55	3
Vaxholm	15	34	0	51	0
Värmdö	10	36	2	50	2
Österåker	9	41	0	47	3
Alla kommuner i Stockholm	12	33	3	49	2
Hela riket	9	39	4	45	3

Många är välutbildade

I samtliga kommuner i Stockholms län liksom i landet som helhet är personer med eftergymnasial utbildning överrepresenterade bland de förtroendevalda, samtidigt som de med endast förgymnasial utbildning är underrepresenterade. Huddinge och Täby är tydliga exempel på detta.

Tabell 10: Utbildningsnivå 2015 (procent)

Utbildning	Förgymnasial		Gymnasial		Eftergymnasial	
	Valda	Befolkn	Valda	Befolkn	Valda	Befolkn
Botkyrka	6	24	33	45	61	31
Danderyd	4	7	16	27	80	66
Ekerö	7	14	30	44	63	43
Haninge	7	20	36	52	57	28
Huddinge	4	17	26	44	70	39
Järfälla	5	16	27	45	68	39
Lidingö	5	9	12	33	83	58
Nacka	2	11	20	38	78	51
Norrtälje	9	19	36	55	55	25
Nykvarn	13	18	27	53	60	29
Nynäshamn	7	20	36	53	57	27
Salem	6	16	29	47	65	37
Sigtuna	10	20	36	49	54	31
Sollentuna	5	12	19	38	76	50
Solna	3	10	20	34	77	56
Stockholm	3	12	14	34	83	54
Sundbyberg	6	15	26	41	68	44
Södertälje	8	24	34	45	59	31
Tyresö	4	15	36	49	61	36
Täby	1	9	22	37	77	54
Upplands Väsby	6	17	31	49	63	33
Upplands-Bro	9	18	35	50	57	32
Vallentuna	4	14	32	49	63	38
Vaxholm	8	12	21	41	71	47
Värmdö	5	15	32	49	63	36
Österåker	6	14	36	49	57	37
Alla kommuner i Stockholm	5	14	26	40	68	46
Hela riket	9	17	39	46	52	37

Vilka är de förtroendevalda i Stockholms läns landsting?

I Stockholms läns landsting finns det 409 förtroendevalda varav 14 är heltidsengagerade, sex är deltidsengagerade och 389 är fritidspolitiker. Valdeltagandet på 81 procent är högt liksom i landet som helhet.

Könsfördelningen är jämnare än i kommunerna

I Stockholms läns landsting utgör kvinnor 49 procent av de förtroendevalda. Detta innebär en jämnare könsfördelning än Stockholmskommunernas genomsnitt som ligger på 45 procent kvinnor och 55 procent män. Andelen förtroendevalda kvinnor i Stockholms läns landsting har ökat med en procentenhet sedan 2011 års undersökning.

Unga är underrepresenterade bland politikerna även om siffrorna i Stockholms län är bättre än rikets. Även utrikes födda är underrepresenterade medan småbarnsföräldrar är relativt väl representerade i landstingspolitiken.

Tabell 11: Landstingspolitikernas struktur 2015 (procent)

Kön	Män		Kvinnor					
	51		49					
Ålder	-29 år		30-49 år		50-64 år		65 år-	
	Valda	Befolkn	Valda	Befolkn	Valda	Befolkn	Valda	Befolkn
	14	21	39	38	28	22	19	20
Utrikes födda			Förtroendevalda		Befolkningen			
			13		27			
Gifta			Förtroendevalda		Befolkningen			
			46		40			
Småbarnsföräldrar			Förtroendevalda		Befolkningen			
			12		15			

Landstingspolitikerna arbetar i många sektorer i samhället

Landstingspolitikerna är yrkesverksamma i många olika sektorer. De flesta är anställda i den offentliga sektorn medan strax över 40 procent arbetar i den privata.

Landstingspolitikerna har olika utbildningslängd, men de med eftergymnasial utbildning är starkt överrepresenterade i förhållande till befolkningen medan de med förgymnasial utbildning är underrepresenterade. Stockholms läns landsting har den största andelen förtroendevalda med eftergymnasial utbildning bland alla landsting.

Tabell 12: Förtroendevaldas anställning och utbildning- landsting 2015 (procent)

Anställning	Statlig		Kommun		Landsting		Privat		Kommunalt bolag	
	12		30		14		42		3	
Utbildningsnivå	Förgymnasial				Gymnasial		Eftergymnasial			
	Valda	Befolkn	Valda	Befolkn	Valda	Befolkn	Valda	Befolkn	Valda	Befolkn
	3	14	18	40	78	46				

Sammanfattning av de förtroendevalda i Stockholms län

Det politiska uppdraget innebär att förtroendevalda fattar beslut för medborgarnas räkning. De ska värdera olika synpunkter och förslag, göra avvägningar och prioriteringar och ta ställning till vad som bäst tillgodoser det samlade medborgarintresset.

I kommunerna i Stockholms län är de förtroendevalda 4 760 till antalet och i landstinget 409. Av alla dessa är 96 procent fritidspolitiker och bara fyra procent hel- eller deltidspolitiker.

De förtroendevalda har olika bakgrund och erfarenheter och avspeglar väl medborgarna vilket är viktigt för olika perspektiv i beslutsfattandet. Det underlättar också möjligheten till kontakt mellan de förtroendevalda och allmänheten.

De flesta samhällsgrupper är väl representerade bland de förtroendevalda i kommunerna och landstinget, även om variationer mellan kommunerna förekommer. Kvinnor är bättre representerade än landet som helhet, både sammantaget i kommunerna och i landstinget. I Stockholms läns landsting är könsfördelningen nästintill jämn.

Närheten till de förtroendevalda gör det lättare för medborgarna att ha kontakt med politikerna. Det är enklare att kontakta den lokala eller regionala företrädaren än en riksdagspolitiker för att framföra åsikter och argument.

Det går i genomsnitt en kommunalpolitisk företrädare på 469 medborgare i Stockholms län och en landstingspolitiker på 5 374 invånare, vilket kan jämföras med 349 riksdagsledamöter på hela Sveriges befolkning.

Förtroendet för lokalpolitiker och verksamheten

Här redovisas hur medborgarna ser på sina lokalpolitiker och hur nöjda de är med skötseln av de kommunala verksamheterna.

Nästan sju av tio i Sverige är nöjda med den kommunala demokratin

SOM-institutet² vid Göteborgs universitet gör varje år en nationell undersökning för att kartlägga den svenska allmänhetens vanor och attityder på temat samhälle, politik och medier. Nedan redovisas resultatet från 2015 och de tre frågor som handlar om hur medborgarna ser på demokratin, verksamheten och de förtroendevalda i kommunerna.

Svaren visar att invånarna är nöjda med hur demokratin fungerar i kommunerna och ganska nöjda med hur den kommunala servicen fungerar, medan siffrorna visar att förtroendet för kommunstyrelserna är något lägre.

Tabell 13

1. Hur nöjda invånarna är med hur demokratin fungerar i den egna kommunen (procent)

	Mycket nöjd	Ganska nöjd	Inte särskilt nöjd	Inte alls nöjd
Kommun	9	58	25	8

2. Hur invånarna bedömer att den offentliga servicen fungerat de senaste 12 månaderna i den egna kommunen (procent)

	Mycket bra	Ganska bra	Varken bra eller dåligt	Ganska dåligt	Mycket dåligt	Ingen uppfattning
Kommun	4	39	29	9	3	16

3. Förtroende för kommunstyrelserna (procent)

	Mycket stort	Ganska stort	Varken eller	Ganska litet	Mycket litet
Kommun	2	18	47	23	9

² SOM-institutet är centrum för den undersöknings- och seminarieverksamhet som drivs gemensamt av Institutionen för journalistik, medier och kommunikation (JMG) och Statsvetenskapliga institutionen vid Göteborgs universitet.

Medborgarna är nöjda med verksamheten

Vid sidan av den nationella mätningen görs även lokala mätningar. Med hjälp av Statistiska centralbyrån har 23 av 26 kommuner i Stockholms län gjort egna omfattande medborgarundersökningar sedan 2013. Nedan redovisas svaren på några av de frågor som rör uppfattningen om kommunen som en plats att bo på, hur de kommunala verksamheterna sköts och vilket inflytande invånarna anser sig ha i sin kommun. De svarande har fått betygsätta kommunen på en skala på 1-10 där 1 är det lägsta betyget.

Invånarna i Stockholms län liksom i landet som helhet är mer nöjda med sina kommuner som en plats att bo och leva på och med hur den kommunala verksamheten fungerar än med möjligheten till insyn och inflytande över de kommunala besluten och verksamheterna.

Tabell 14³: Hur nöjd är du med ...

	... din kommun i dess helhet som en plats att bo och leva på?	... hur din kommun sköter sina olika verksamheter?	... den insyn och det inflytande invånarna har över kommunens beslut och verksamheter?
Botkyrka (2015)	6,1	5,8	4,5
Danderyd (2016)	8,5	7,3	6,2
Ekerö (2016)	7,1	5,7	4,6
Haninge (2016)	6,8	6,1	4,6
Huddinge (2015)	7,0	6,4	5,2
Järfälla (2016)	7,2	6,5	5,4
Lidingö (2015)	8,3	7,0	5,5
Nacka (2015)	8,0	6,9	5,4
Nykvarn (2015)	7,5	6,3	5,0
Nynäshamn (2016)	6,5	5,3	4,2
Salem (2015)	7,8	6,9	5,9
Sigtuna (2015)	6,6	6,3	4,9
Sollentuna (2014)	7,8	7,0	4,4
Solna (2015)	7,4	6,2	4,9
Södertälje (2013)	5,2	5,5	4,2
Tyresö (2014)	7,9	6,7	4,4
Täby (2015)	7,8	6,8	5,3
Upplands Väsby (2015)	6,9	6,3	5,1
Upplands-Bro (2015)	6,8	6,0	4,9
Vallentuna (2015)	7,3	6,2	4,9
Vaxholm (2016)	7,3	5,6	4,4
Värmdö (2016)	7,0	5,5	4,3
Österåker (2015)	6,6	5,5	4,2
Hela riket (2015-2016)	6,9	6,1	4,8

³ Svar i en skala från 1 till 10 där 1 är det lägsta betyget.

Några av frågorna berör specifikt förtroendet för de förtroendevalda. Förtroendebetygen varierar mellan de olika kommunerna men är generellt sett lägre än betygen för vad invånarna tycker om kommunen som boplats och för hur nöjda de är med de kommunala verksamheterna.

Tabell 15: Hur nöjd är du med...

	... hur kommunens politiker lyssnar till invånarnas synpunkter?	... hur kommunens politiker arbetar för kommunens bästa?
Botkyrka (2015)	4,0	4,6
Danderyd (2016)	5,9	7,0
Ekerö (2016)	4,0	4,9
Haninge (2016)	4,4	4,9
Huddinge (2015)	4,8	5,7
Järfälla (2016)	5,1	6,0
Lidingö (2015)	5,2	6,2
Nacka (2015)	5,0	6,0
Nykvarn (2015)	4,7	5,5
Nynäshamn (2016)	4,1	4,3
Salem (2015)	5,9	6,6
Sigtuna (2015)	4,4	4,8
Sollentuna (2014)	5,9	7,1
Solna (2015)	4,1	5,5
Södertälje (2013)	4,0	4,5
Tyresö (2014)	4,9	6,1
Täby (2015)	5,1	6,0
Upplands Väsby (2015)	4,7	5,4
Upplands-Bro (2015)	4,3	5,3
Vallentuna (2015)	4,1	4,8
Vaxholm (2016)	3,7	4,6
Värmdö (2016)	3,9	4,4
Österåker (2015)	4,0	4,4
Hela riket (2015-2016)	4,6	5,3

Sammanfattande kommentarer - förtroende

Resultaten från undersökningarna⁴ visar att medborgarna är nöjda med det demokratiska systemet i de kommuner de bor i. De är även ganska nöjda med den egna kommunens service medan de är mindre nöjda med sina möjligheter till inflytande och de har lägre förtroende för de förtroendevalda.

Kommunerna i Stockholms län liksom riket som helhet har lägre värden på frågor om förtroendet för förtroendevalda än för den verksamhet som politikerna ansvarar för.

Att de förtroendevalda får lägre betyg än verksamheterna kan bero på att de i sitt uppdrag måste göra svåra avväganden och ibland fatta obekväma beslut. Det kan vara svårt för medborgarna att se kopplingen till helhetsansvaret.

Vidare kan det lägre förtroendet bero på att invånarna har mer kontakt med verksamheterna direkt än med politikerna. De ser vad personalen gör men inte vad politikerna utträttar.

Siffrorna kan dock ge en missvisande bild. Det finns undersökningar som visar att medborgare vid djupintervjuer tenderar att först svara att de har lågt förtroende för politiker medan de vid ett längre samtal ger en mer nyanserad bild.⁵

⁴ SOM-institutets Riks-SOM 2015 och SCB:s medborgarundersökning

⁵ Politikens meningslöshet – om misstro, cynism och utanförskap, Tommy Möller, Stockholms universitet.

Vilka är lokalpolitikerna i Stockholms län?

Sveriges Kommuner och Landsting har i den här rapporten, som är baserad på SCB-statistik, tittat på vad som är utmärkande för de lokala politikerna i Stockholms län. Vilka är de? Vilka är det som lägger en stor del av sin tid på att ta ansvar för allas vardag, att prioritera och att fatta beslut som påverkar och skapar förutsättningar för dem som bor och arbetar i Stockholms län? I rapporten redovisas även hur nöjda medborgarna är med den kommunala verksamheten och vilket förtroende de har för lokalpolitikerna.

Upplysningar om innehållet
Cecilia Ramqvist, cecilia.ramqvist@skl.se
Björn Kullander, bjorn.kullander@skl.se

© Sveriges Kommuner och Landsting, 2016
ISBN: 978-91-7585-430-4

Beställ eller ladda ner på www.skl.se/publikationer. ISBN: 978-91-7585-430-4