

*POLITIKER PER LÄN 2016*

# Vilka är lokalpolitikerna i Hallands län?

*Hur nöjda är medborgarna?*



## Korta fakta - Hallands län

Sveriges Kommuner och Landsting har i den här rapporten, som är baserad på SCB-statistik, tittat på vad som är utmärkande för de lokala politikerna i Halland. Vilka är de? Vilka är det som lägger en stor del av sin tid på att ta ansvar för allas vardag, att prioritera och att fatta beslut som påverkar och skapar förutsättningar för dem som bor och arbetar i Halland?

De allra flesta, 96 procent av de 1 137 förtroendevalda i Halland, är fritids-politiker och sköter därmed sina uppdrag vid sidan av studier eller ordinarie arbeten.

De flesta samhällsgrupper är väl representerade bland de förtroendevalda. Till exempel motsvarar grupperna utrikes födda och småbarnsföräldrar relativt väl gruppernas andel av befolkningen. Ungefär var tionde kommunpolitiker i Halland har barn under 6 år.

I rapporten redovisas även hur nöjda medborgarna är med den kommunala verksamheten och vilket förtroende de har för lokalpolitikerna. Den lokala demokratin och den kommunala verksamheten får högt betyg samtidigt som de förtroendevalda, som ju är ytterst ansvariga för hur verksamheten fungerar, paradoxalt nog får lägre betyg. Så ser det ut i Halland liksom i landet i sin helhet.

## Innehåll

---

<b>Vilka är de förtroendevalda i Sverige? .....</b>	<b>5</b>
Jämnare könsfördelning bland unga förtroendevalda .....	5
Andelen unga förtroendevalda är fortsatt låg .....	5
Minskad underrepresentation av utrikes födda .....	6
Åldersmässig utjämning bland förtroendevalda .....	7
Flertalet är fritidspolitiker .....	7
<b>Högt valdeltagande i Halland .....</b>	<b>9</b>
Halland har 1 137 förtroendevalda ... ..	9
... varav 96 procent är fritidspolitiker.....	10
<b>Vilka är de förtroendevalda i Hallands kommuner? .....</b>	<b>11</b>
Falkenberg har jämnast könsfördelning .....	11
Halmstad har flest unga .....	11
Utrikes födda är väl representerade .....	12
Många är gifta .....	12
Varberg har största andelen småbarnsföräldrar .....	13
Nästan hälften arbetar i den privata sektorn .....	13
Många är välutbildade .....	14
<b>Vilka är de förtroendevalda i Region Halland? .....</b>	<b>15</b>
En knapp majoritet är kvinnor .....	15
De arbetar i många sektorer i samhället .....	15
<b>Sammanfattning av de förtroendevalda i Halland .....</b>	<b>16</b>
<b>Förtroendet för lokalpolitiker och verksamheten .....</b>	<b>17</b>
Nästan sju av tio i Sverige är nöjda med den kommunala demokratin .....	17
Medborgarna är nöjda med verksamheten .....	17
<b>Sammanfattande kommentarer - förtroende .....</b>	<b>19</b>

# Vilka är de förtroendevalda i Sverige?

Statistiska centralbyrån (SCB) har under 2015 genomfört en undersökning om de förtroendevalda i Sveriges kommuner och landsting<sup>1</sup>. Undersökningen har gjorts i samarbete med Sveriges Kommuner och Landsting. Analyserna är baserade på uppgifter som landets samtliga kommuner och landsting har skickat in till SCB.

Sveriges Kommuner och Landsting har tidigare publicerat undersökningar om landets förtroendevalda motsvarande denna. Föregående rapportserier utkom år 2008 respektive 2012, årets upplaga är således den tredje i raden.

Undersökningen visar att antalet förtroendevalda i kommunerna fortsätter att minska jämfört med tidigare mandatperioder. År 2015 uppgick det totala antalet förtroendevalda i kommunerna till omkring 36 800 personer, detta innebär en minskning med drygt 1 200 personer jämfört med år 2011. Trenden med allt färre politiker återfinns även i landstingen, där antalet förtroendevalda år 2015 uppgick till drygt 4 400 personer, vilket är en minskning med omkring 200 personer jämfört med föregående mandatperiod.

## Jämnare könsfördelning bland unga förtroendevalda

Könsfördelningen brukar betraktas som jämn då andelen kvinnor respektive män ligger mellan 40 och 60 procent. I totalt 229 av landets 290 kommuner är andelen kvinnliga förtroendevalda högre än 40 procent, vilket är en ökning med 21 kommuner sedan år 2011.

Kvinnor är fortsatt underrepresenterade bland de förtroendevalda; 43 procent, jämfört med 50 procent i befolkningen som helhet. Fördelningen mellan kvinnor och män är jämnare bland yngre politiker jämfört med äldre. Bland förtroendevalda under 30 år uppgår andelen kvinnor till 47 procent, bland dem som är 65 år och äldre är andelen kvinnor 37 procent.

En större andel män än kvinnor innehar tyngre politiska uppdrag. Från 2011 har det dock skett en viss utjämning mellan könen, framförallt avseende posten som kommunstyrelsens ordförande, där 37 procent är kvinnor. Även bland ordförandena i kommunerna utgör kvinnor 37 procent. I landstingen är fördelningen mellan kvinnor och män på tunga poster betydligt jämnare än i kommunerna. Detta gäller för fullmäktige och styrelser, såväl som för ordförande- och vice ordförandeposter. Ett exempel på detta är posten som landstingsstyrelsens ordförande, som i 45 procent av landstingsstyrelserna innehas av en kvinna. Vidare är 54 procent av landstingsnämndernas ordförande kvinnor.

## Andelen unga förtroendevalda är fortsatt låg

Undersökningen visar att unga, i åldrarna 18-29 år, utgör 9 procent av kommunpolitikerna år 2015, vilket är 11 procentenheter lägre än befolkningen. Andelen unga är i stort sett oförändrad sedan 2011. Jämfört med hela befolkningen är unga underrepresenterade bland de förtroendevalda i såväl kommuner som landsting. SCB:s statistik visar att Lunds kommun har den högsta andelen unga

---

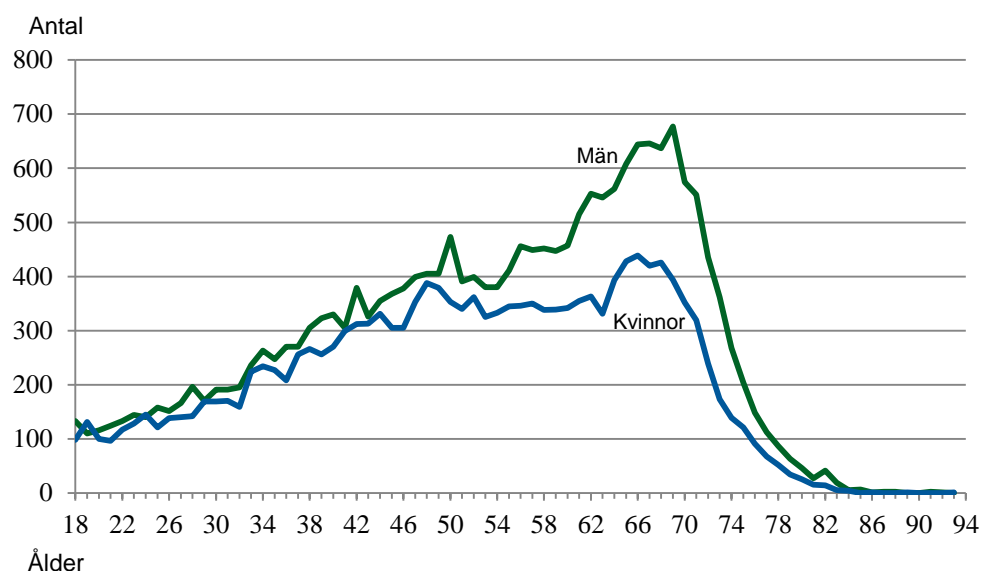
<sup>1</sup> I denna rapport används ordet landsting som ett samlingsnamn för landsting och regioner.

förtroendevalda tillsammans med storstadsområdena Stockholm, Göteborg och Malmö och universitetsstäder som Umeå, Karlstad, Växjö och Uppsala.

Andelen äldre förtroendevalda, som är 65 år eller äldre, är 27 procent i kommunerna. Det är en ökning med 4 procentenheter jämfört med 2011. Jämfört med befolkningen innebär detta en viss överrepresentation.

*Diagram 1 visar köns- och åldersfördelningen bland de förtroendevalda.*

**Diagram 1 Antal förtroendevalda i kommunerna efter kön och ålder, år 2015**



## Minskad underrepresentation av utrikes födda

Utrikes födda är underrepresenterade bland de förtroendevalda. Omkring 19 procent av befolkningen över 18 år utgörs av utrikes födda. Motsvarande andel bland de förtroendevalda i landets kommuner är 9 procent. Jämfört med 2011 har andelen utrikes födda förtroendevalda ökat något, främst bland kvinnor. Utrikes födda kvinnor är inte underrepresenterade i högre grad än utrikes födda män.

När representativiteten bland utrikes födda studeras bör man beakta att gruppen utgör en mycket liten andel av befolkningen i vissa kommuner, några få förtroendevalda kan därmed vara avgörande för graden av representation. Vidare rymmer gruppen stora variationer avseende faktorer såsom ursprung och vistelsetid i Sverige. Andelen utrikes födda bland förtroendevalda är högst i bland annat Stockholmsområdet, Västmanland, Södermanland och Örebro, medan Norrlandslänen har en något lägre andel. Dock har Norrlandslänen även en lägre andel utrikes födda totalt sett i hela befolkningen vilket gör att utrikes födda är relativt väl representerade. Det finns även kommuner där andelen utrikes födda är större bland de folkvalda än i befolkningen. Den kommun där differensen är störst är Åtvidaberg, där andelen utrikes födda är 10 procent bland de förtroendevalda, jämfört med 7 procent i befolkningen. Några exempel på kommuner där andelen utrikes födda förtroendevalda stämmer väl överens med andelen utrikes födda i befolkningen är Västervik, Orsa, Piteå, Aneby, och Vallentuna.

Resultaten från 2015 års undersökning visar att personer med eftergymnasial utbildning och offentliganställda är överrepresenterade bland de förtroendevalda i kommuner och landsting. Bland kommunpolitikerna har 52 procent eftergymnasial utbildning. Motsvarande andel av befolkningen är 37 procent.

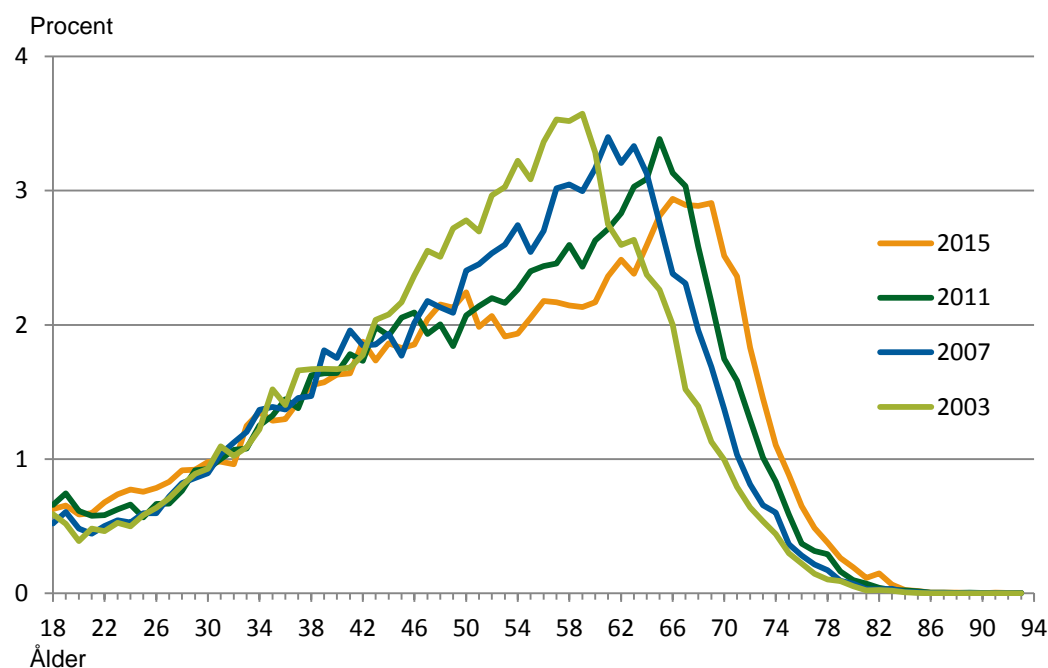
Bland förtroendevalda i landstingen återfinns liknande mönster vad gäller representativitet som i kommunerna, men med vissa skillnader. Landstingen har en jämnare könsfördelning bland de förtroendevalda än kommunerna. Kvinnor utgör 48 procent av de förtroendevalda i landstingen. Personer med eftergymnasial utbildning är i högre grad överrepresenterade bland landstingspolitikerna jämfört med kommunpolitikerna. Dessa mönster återfanns även vid tidigare undersökningar.

## Åldersmässig utjämning bland förtroendevalda

Åldersstrukturen bland de förtroendevalda åren 2003, 2007, 2011 och 2015 visas i diagram 2. Av diagrammet framgår att 40-talister är fortsatt välrepresenterade bland landets förtroendevalda. Åldersfördelningen är stort sett densamma vid varje tillfälle, även om kurvan har förskjutits framåt med fyra års intervall. Undersökningen visar på en växande andel 70-åringar bland kommunernas förtroendevalda. Kurvan är snarlik vid samtliga undersökningstillfällen med skillnaden att ålderspuckelns spetsigaste del, som illustrerar den vanligast förekommande åldern, trubbats av något vid 2015 års undersökning.

*Diagram 2 visar förtroendevalda i kommunerna efter ålder år 2003, 2007, 2011 och 2015.*

**Diagram 2 Förtroendevalda i kommunerna efter ålder år 2003, 2007, 2011 och 2015. Åldersfördelning i procent**



## Flertalet är fritidspolitiker

En klar majoritet av de förtroendevalda i kommuner och landsting sköter sina uppdrag på fritiden vid sidan av studier och ordinarie arbete. Med fritidspolitiker avses förtroendevalda med ett arvode för politiska uppdrag som understiger en 40 procentig arbetstid. I kommunerna utgör fritidspolitiker 96 procent medan motsvarande siffra i landstingen är 93 procent.

Bland kommunpolitikerna är det lika vanligt att kvinnor och män är hel- eller deltidsarvoderade. I landstingen får fler förtroendevalda kvinnor än män hel- eller deltidsarvode.

Gifta förtroendevalda är överrepresenterade jämfört med befolkningen i övrigt. En förklaring till detta kan vara att åldersstrukturen bland de förtroendevalda skiljer sig från den i befolkningen. Andelen kommunpolitiker som har barn under 18 år är en procentenhet högre än i befolkningen, föräldrar utgör således inte en underrepresenterad grupp bland de förtroendevalda. Omkring var tionde förtroendevald i kommunerna har barn under sex år.



# Högt valdeltagande i Halland

Valen till kommun- och region-/landstingsfullmäktige ger medborgarna möjlighet att påverka vilken politik som ska föras på lokal och regional nivå. Eftersom kommuner och landsting ansvarar för en stor del av välfärdssektorn innebär det ett mer direkt inflytande över vardagsnära tjänster som vård, skola och omsorg.

Fullmäktigeledamöterna är folkvalda medan ledamöter i styrelser och nämnder tillsätts av fullmäktige bland de förtroendevalda.

Valdeltagandet varierar mellan olika samhällsgrupper men är generellt sett högt i Halland liksom i övriga Sverige, både i kommun- och region-/landstingsvalet. Det varierar från 79 procent i Hylte till 89 procent i Kungsbacka.

Inom kommunerna finns det också skillnader mellan olika valdistrikt, det vill säga att valdeltagandet skiljer sig åt mellan olika geografiska områden i kommunerna. Halmstad har den största differensen mellan det lägsta och högsta valdeltagandet.

Tabell 1: Valdeltagande och differens inom kommun 2014 (procent)

Kommuner	Valdeltagande	Differens
Falkenberg	84	20
Halmstad	84	41
Hylte	79	12
Kungsbacka	89	14
Laholm	83	13
Varberg	86	19
<b>Region Halland</b>	<b>85</b>	
<b>Hela riket kommunval</b>	<b>83</b>	
<b>Hela riket landstingsval</b>	<b>82</b>	

## Halland har 1 137 förtroendevalda ...

Det finns 967 förtroendevalda kommun- och 170 regionpolitiker i Halland. Det går alltså i genomsnitt 326 invånare på varje kommunpolitiker vilket ger färre förtroendevalda per invånare än rikssnittet. Siffran kan jämföras med riksdagen där det går ungefär 28 000 invånare per riksdagsledamot.

Högst andel förtroendevalda per invånare har den mindre kommunen Hylte där var hundra invånare är politiker. I folkrikare kommuner som till exempel Halmstad är det en lägre andel politiker per invånare. I Region Halland är det av naturliga skäl betydligt färre politiker per invånare än i kommunerna, men de är ändå fler än rikssnittet för landsting.

Tabell 2: Förtroendevalda och invånare per förtroendevald 2015 (antal)

Kommuner	Antal förtroendevalda	Invånare per förtroendevald
Falkenberg	145	293
Halmstad	222	430
Hylte	102	101
Kungsbacka	215	364
Laholm	118	202
Varberg	165	366
<b>Alla kommuner i Halland</b>	<b>967</b>	<b>326</b>
<b>Region Halland</b>	<b>170</b>	<b>1 827</b>
<b>Hela riket (kommuner)</b>	<b>36 845</b>	<b>265</b>
<b>Hela riket (landsting)</b>	<b>4 426</b>	<b>2 202</b>

... varav 96 procent är fritidspolitiker

Totalt 33 personer i kommunerna och 13 i regionen har ett hel- eller deltidsuppdrag som politiker (fyra procent). Det betyder att av de 1 137 förtroendevalda är det 1 091 (96 procent) som sköter sina uppdrag på fritiden vid sidan av studier eller ordinarie arbeten.

Tabell 3 Förtroendevalda på heltid, deltid och fritid 2015 (antal)

Kommuner	Heltid	Deltid	Fritid
Falkenberg	2	3	140
Halmstad	4	2	216
Hylte	1	2	99
Kungsbacka	4	3	208
Laholm	1	6	111
Varberg	1	4	160
<b>Alla kommuner i Halland</b>	<b>13</b>	<b>20</b>	<b>934</b>
<b>Region Halland</b>	<b>5</b>	<b>8</b>	<b>157</b>

# Vilka är de förtroendevalda i Hallands kommuner?

Det är bra om sammansättningen av förtroendevalda återspeglar befolkningens sammansättning, bland annat när det gäller kön, ålder, utbildning, inkomst och födelseland. Olika grupper har olika erfarenheter och perspektiv vilket är en resurs i beslutsfattandet.

I stort motsvarar sammansättningen i Hallands kommuner den genomsnittliga, även om den förstås varierar mellan kommunerna.

## Falkenberg har jämnast könsfördelning

Halland har en något jämnare könsfördelning bland de förtroendevalda än riket som helhet. Sedan 2011 års undersökning har andelen kvinnor ökat i alla Hallandskommuner utom en, tydligast i Hylte där andelen kvinnor ökat med sju procentenheter. Män är dock fortfarande överrepresenterade i samtliga kommuner. Könsfördelningen brukar betraktas som jämn då andelen kvinnor respektive män ligger mellan 40 och 60 procent. Utifrån denna definition har samtliga kommuner i Halland en jämn könsfördelning i 2015 års undersökning.

Tabell 4: Kön 2015 (procent)

Kommun	Män	Kvinnor	Jmf 2011 kvinnor
Falkenberg	52	48	6
Halmstad	57	43	2
Hylte	58	42	7
Kungsbacka	54	46	3
Laholm	55	45	4
Varberg	59	41	-1
<b>Alla kommuner i Halland</b>	<b>56</b>	<b>44</b>	<b>3</b>
<b>Hela riket</b>	<b>57</b>	<b>43</b>	<b>0</b>

## Halmstad har flest unga

Åldersfördelningen följer samma mönster som landet som helhet. Framför allt är de unga (18-29 år) underrepresenterade. Flest unga förtroendevalda finns i Halmstad.

Andelen äldre förtroendevalda (65 år och äldre) stämmer väl överens med andelen äldre i Hallands befolkning. I riket som helhet är gruppen äldre förtroendevalda något överrepresenterad. Förtroendevalda i åldrarna mellan 50 och 64 år är överrepresenterade. Så är det i Halland och i landet i övrigt.

Tabell 5: Ålder 2015 (procent)

Kommun	18-29 år		30-49 år		50-64 år		65 år -	
	Valda	Befolkn	Valda	Befolkn	Valda	Befolkn	Valda	Befolkn
Falkenberg	8	18	24	29	37	24	30	29
Halmstad	14	22	36	31	31	22	18	25
Hylte	7	18	35	30	35	24	23	28
Kungsbacka	5	16	29	35	35	24	31	25
Laholm	5	16	23	29	42	26	31	30
Varberg	7	18	28	30	37	24	28	28
<b>Alla kommuner i Halland</b>	<b>8</b>	<b>18</b>	<b>30</b>	<b>31</b>	<b>36</b>	<b>24</b>	<b>27</b>	<b>27</b>
<b>Hela riket</b>	<b>9</b>	<b>20</b>	<b>31</b>	<b>33</b>	<b>33</b>	<b>23</b>	<b>27</b>	<b>25</b>

## Utrikes födda är väl representerade

Utrikes födda är relativt väl representerade jämfört med landet som helhet. Halland har färre utrikes födda än rikssnittet både bland förtroendevalda och i befolkningen, gruppen är därför förhållandevis väl representerad. Det finns variationer kommunerna emellan, och den högsta andelen i förhållande till befolkningen har Kungsbacka.

Tabell 6: Utrikes födda, förtroendevalda och befolkning 18 år och äldre 2015 (procent)

Kommun	Förtroendevalda	Befolkningen
Falkenberg	10	13
Halmstad	10	18
Hylte	9	21
Kungsbacka	6	8
Laholm	4	12
Varberg	8	11
<b>Alla kommuner i Halland</b>	<b>7</b>	<b>13</b>
<b>Hela riket</b>	<b>9</b>	<b>19</b>

## Många är gifta

Gifta personer är överrepresenterade i samtliga kommuner i Halland liksom i övriga landet. I Varberg är till exempel 64 procent av de förtroendevalda gifta medan motsvarande andel bland alla invånare i kommunen är 46 procent.

Tabell 7: Andel gifta 2015 (procent)

Kommun	Förtroendevalda	Befolkningen
Falkenberg	57	46
Halmstad	52	43
Hylte	59	47
Kungsbacka	63	52
Laholm	57	47
Varberg	64	46
<b>Alla kommuner i Halland</b>	<b>59</b>	<b>47</b>
<b>Hela riket</b>	<b>57</b>	<b>42</b>

## Varberg har största andelen småbarnsföräldrar

Småbarnsföräldrar är väl representerade i kommunerna. Ungefär var tionde förtroendevald har barn under 6 år, och Halland följer landet i övrigt. I Halmstad, som har den högsta andelen, utgör de 14 procent av de förtroendevalda.

Tabell 8: Småbarnsföräldrar 2015 (procent)

Kommun	Förtroendevalda	Befolkningen
Falkenberg	7	12
Halmstad	14	13
Hylte	11	13
Kungsbacka	9	15
Laholm	8	11
Varberg	13	13
<b>Alla kommuner i Halland</b>	<b>11</b>	<b>13</b>
<b>Hela riket</b>	<b>11</b>	<b>13</b>

## Nästan hälften arbetar i den privata sektorn

De förtroendevalda i Halland arbetar inom olika sektorer och knappt hälften i den privata sektorn, vilket motsvarar rikssnittet. Variationerna är relativt stora kommunerna emellan. I Hylte arbetar till exempel 55 procent i den privata sektorn.

Kommunanställda är väl representerade i samtliga kommuner och störst andel har Laholm där nästan hälften av de förtroendevalda är anställda i den kommunala sektorn.

Tabell 9: Anställningssektor 2015 (procent)

Sektor	Statlig	Kommun	Landsting	Privat	Kommunalt bolag
Falkenberg	7	42	9	39	3
Halmstad	7	42	5	44	1
Hylte	7	34	4	55	0
Kungsbacka	3	36	5	51	4
Laholm	1	47	5	46	1
Varberg	9	38	11	38	5
<b>Alla kommuner i Halland</b>	<b>6</b>	<b>40</b>	<b>6</b>	<b>45</b>	<b>3</b>
<b>Hela riket</b>	<b>9</b>	<b>39</b>	<b>4</b>	<b>45</b>	<b>3</b>

## Många är välutbildade

I samtliga kommuner i Halland liksom i landet som helhet är personer med eftergymnasial utbildning överrepresenterade bland de förtroendevalda, samtidigt som de med endast förgymnasial utbildning är underrepresenterade. I Falkenberg, Halmstad, Kungsbacka och Varberg har mer än varannan förtroendevald eftergymnasial utbildning så de är tydliga exempel på detta. I Kungsbacka är representationen av förtroendevalda med förgymnasial utbildning förhållandevis god.

Tabell 10: Utbildningsnivå 2015 (procent)

Utbildning	Förgymnasial		Gymnasial		Eftergymnasial	
	Valda	Befolkning	Valda	Befolkning	Valda	Befolkning
Falkenberg	10	21	34	53	56	25
Halmstad	5	16	40	48	55	37
Hylte	14	27	48	53	38	20
Kungsbacka	8	13	36	47	56	40
Laholm	12	22	39	53	49	25
Varberg	10	18	40	50	50	32
<b>Alla kommuner i Halland</b>	<b>9</b>	<b>17</b>	<b>39</b>	<b>49</b>	<b>52</b>	<b>34</b>
<b>Hela riket</b>	<b>9</b>	<b>17</b>	<b>39</b>	<b>46</b>	<b>52</b>	<b>37</b>

# Vilka är de förtroendevalda i Region Halland?

I Region Halland finns det 170 förtroendevalda varav fem är heltidsengagerade, åtta är deltidengagerade och 157 är fritidspolitiker. Valdeltagandet på 85 procent ligger över riksgenomsnittet.

## En knapp majoritet är kvinnor

Region Halland har en jämnare könsfördelning än länets kommuner. En knapp majoritet av Region Hallands förtroendevalda är kvinnor, och könsfördelningen är mycket jämn. Däremot har regionpolitiken svårt att engagera unga som förtroendevalda, så är det i Halland såväl som i övriga landsting.

Gruppen utrikes födda är relativt väl representerad i regionpolitiken, medan representationen av gruppen småbarnsföräldrar är något lägre än rikssnittet. Andelen gifta förtroendevalda är överrepresenterade jämfört med sin andel i befolkningen.

Tabell 11: Regionpolitikernas struktur 2015

Kön	Män	Kvinnor						
	49	51						
Ålder	-29 år		30-49 år		50-64 år		65 år-	
	Valda	Befolkn	Valda	Befolkn	Valda	Befolkn	Valda	Befolkn
	6	18	39	31	32	24	23	27
Utrikes födda	Förtroendevalda		Befolkningen					
	7		13					
Gifta	Förtroendevalda		Befolkningen					
	62		47					
Småbarnsföräldrar	Förtroendevalda		Befolkningen					
	8		13					

## De arbetar i många sektorer i samhället

Regionpolitikerna är yrkesverksamma i flera olika sektorer. De flesta är anställda i den offentliga sektorn men en dryg tredjedel är anställda i den privata.

Regionpolitikerna har olika utbildningslängd, men mer än hälften har eftergymnasial utbildning och är därmed starkt överrepresenterade i förhållande till befolkningen.

Tabell 12: Förtroendevaldas anställning och utbildning- region 2015 (procent)

Anställning	Statlig	Kommun	Landsting	Privat	Kommunalt bolag	
	7	35	22	34	2	
Utbildningsnivå	Förgymnasial		Gymnasial		Eftergymnasial	
	Valda	Befolkn	Valda	Befolkn	Valda	Befolkn
	9	17	35	49	56	34

# Sammanfattning av de förtroendevalda i Halland

Det politiska uppdraget innebär att förtroendevalda fattar beslut för medborgarnas räkning. De ska värdera olika synpunkter och förslag, göra avvägningar och prioriteringar och ta ställning till vad som bäst tillgodoser det samlade medborgarintresset.

I kommunerna i Halland är de förtroendevalda 967 till antalet och i regionen 170. Av alla dessa är 96 procent fritidspolitiker och bara fyra procent hel- eller deltidspolitiker.

De förtroendevalda har olika bakgrund och erfarenheter och avspeglar väl medborgarna vilket är viktigt för olika perspektiv i beslutsfattandet. Det underlättar också möjligheten till kontakt mellan de förtroendevalda och allmänheten.

De flesta samhällsgrupper är väl representerade bland de förtroendevalda i kommunerna och regionen.

I Halland är att är grupperna småbarnsföräldrar och utrikes födda relativt väl representerade i kommunerna. Vidare råder en jämn könsfördelning i regionen, där förtroendevalda kvinnor är i knapp majoritet.

Närheten till de förtroendevalda gör det lättare för medborgarna att ha kontakt med politikerna. Det är enklare att kontakta den lokala eller regionala företrädaren än en riksdagspolitiker för att framföra åsikter och argument.

Det går i genomsnitt en kommunalpolitisk företrädare på 326 medborgare i Halland och en regionpolitiker på 1 827 invånare, vilket kan jämföras med 349 riksdagsledamöter på hela Sveriges befolkning.



# Förtroendet för lokalpolitiker och verksamheten

Här redovisas hur medborgarna ser på sina lokalpolitiker och hur nöjda de är med skötseln av de kommunala verksamheterna.

## Nästan sju av tio i Sverige är nöjda med den kommunala demokratin

SOM-institutet<sup>2</sup> vid Göteborgs universitet gör varje år en nationell undersökning för att kartlägga den svenska allmänhetens vanor och attityder på temat samhälle, politik och medier. Nedan redovisas resultatet från 2015 och de tre frågor som handlar om hur medborgarna ser på demokratin, verksamheten och de förtroendevalda i kommunerna.

Svaren visar att invånarna är nöjda med hur demokratin fungerar i kommunerna och ganska nöjda med hur den kommunala servicen fungerar, medan siffrorna visar att förtroendet för kommunstyrelserna är något lägre.

**Tabell 13**

*1. Hur nöjda invånarna är med hur demokratin fungerar i den egna kommunen (procent)*

	Mycket nöjd	Ganska nöjd	Inte särskilt nöjd	Inte alls nöjd
Kommun	9	58	25	8

*2. Hur invånarna bedömer att den offentliga servicen fungerat de senaste 12 månaderna i den egna kommunen (procent)*

	Mycket bra	Ganska bra	Varken bra eller dåligt	Ganska dåligt	Mycket dåligt	Ingen uppfattning
Kommun	4	39	29	9	3	16

*3. Förtroende för kommunstyrelserna (procent)*

	Mycket stort	Ganska stort	Varken eller	Ganska litet	Mycket litet
Kommun	2	18	47	23	9

## Medborgarna är nöjda med verksamheten

Vid sidan av den nationella mätningen görs även lokala mätningar. I Halland har sedan 2013 samtliga kommuner med hjälp av Statistiska centralbyrån gjort egna omfattande medborgarundersökningar. Nedan redovisas svaren på några av de frågor som rör uppfattningen om kommunen som en plats att bo på, hur de kommunala verksamheterna sköts och vilket inflytande invånarna anser sig

<sup>2</sup> SOM-institutet är centrum för den undersöknings- och seminarieverksamhet som drivs gemensamt av Institutionen för journalistik, medier och kommunikation (JMG) och Statsvetenskapliga institutionen vid Göteborgs universitet.

ha i sin kommun. De svarande har fått betygsätta kommunen på en skala på 1-10 där 1 är det lägsta betyget.

Invånarna i Halland liksom i landet som helhet är mer nöjda med sina kommuner som en plats att bo och leva på och med hur den kommunala verksamheten fungerar än med möjligheten till insyn och inflytande över de kommunala besluten och verksamheterna.

**Tabell 14: Hur nöjd är du med ...**

	... din kommun i dess helhet som en plats att bo och leva på?	... hur din kommun sköter sina olika verksamheter?	... den insyn och det inflytande invånarna har över kommunens beslut och verksamheter?
Falkenberg (2014)	7,0	6,1	4,4
Halmstad (2016)	7,3	6,3	4,9
Hylte (2013)	6,3	5,7	4,7
Kungsbacka (2015)	8,0	6,5	5,1
Laholm (2015)	7,0	6,3	5,2
Varberg (2014)	7,6	6,4	4,4
<b>Hela riket (2015-2016)</b>	<b>6,9</b>	<b>6,1</b>	<b>4,8</b>

Några av frågorna berör specifikt förtroendet för de förtroendevalda. Förtroendebetygen varierar mellan de olika kommunerna men är generellt sett lägre än betygen för vad invånarna tycker om kommunen som boplats och för hur nöjda de är med de kommunala verksamheterna.

**Tabell 15: Hur nöjd är du med...**

	... hur kommunens politiker lyssnar till invånarnas synpunkter?	... hur kommunens politiker arbetar för kommunens bästa?
Falkenberg (2014)	4,5	5,4
Halmstad (2016)	4,5	5,3
Hylte (2013)	4,7	5,1
Kungsbacka (2015)	4,8	5,4
Laholm (2015)	4,9	5,5
Varberg (2014)	4,8	5,7
<b>Hela riket (2015-2016)</b>	<b>4,6</b>	<b>5,3</b>

# Sammanfattande kommentarer - förtroende

Resultaten från undersökningarna<sup>3</sup> visar att medborgarna är nöjda med det demokratiska systemet i de kommuner de bor i. De är även ganska nöjda med den egna kommunens service medan de är mindre nöjda med sina möjligheter till inflytande och de har lägre förtroende för de förtroendevalda.

Kommunerna i Hallands län liksom riket som helhet har lägre värden på frågor om förtroendet för förtroendevalda än för den verksamhet som politikerna ansvarar för.

Att de förtroendevalda får lägre betyg än verksamheterna kan bero på att de i sitt uppdrag måste göra svåra avväganden och ibland fatta obekväma beslut. Det kan vara svårt för medborgarna att se kopplingen till helhetsansvaret.

Vidare kan det lägre förtroendet bero på att invånarna har mer kontakt med verksamheterna direkt än med politikerna. De ser vad personalen gör men inte vad politikerna utträttar.

Siffrorna kan dock ge en missvisande bild. Det finns undersökningar som visar att medborgare vid djupintervjuer tenderar att först svara att de har lågt förtroende för politiker medan de vid ett längre samtal ger en mer nyanserad bild.<sup>4</sup>

---

<sup>3</sup> SOM-institutets Riks-SOM 2015 och SCB:s medborgarundersökning

<sup>4</sup> Politikens meningslöshet – om misstro, cynism och utanförskap, Tommy Möller, Stockholms universitet.

## Vilka är lokalpolitikerna i Hallands län?

---

Sveriges Kommuner och Landsting har i den här rapporten, som är baserad på SCB-statistik, tittat på vad som är utmärkande för de lokala politikerna i Halland. Vilka är de? Vilka är det som lägger en stor del av sin tid på att ta ansvar för allas vardag, att prioritera och att fatta beslut som påverkar och skapar förutsättningar för dem som bor och arbetar i Halland? I rapporten redovisas även hur nöjda medborgarna är med den kommunala verksamheten och vilket förtroende de har för lokalpolitikerna.

Upplysningar om innehållet  
Cecilia Ramqvist, [cecilia.ramqvist@skl.se](mailto:cecilia.ramqvist@skl.se)  
Björn Kullander, [bjorn.kullander@skl.se](mailto:bjorn.kullander@skl.se)

© Sveriges Kommuner och Landsting, 2016  
ISBN: 978-91-7585-428-1

Beställ eller ladda ner på [www.skl.se/publikationer](http://www.skl.se/publikationer). ISBN: 978-91-7585-428-1