

POLITIKER PER LÄN 2016

Vilka är lokalpolitikerna i Jämtlands län?

Hur nöjda är medborgarna?

Korta fakta – Jämtlands län

Sveriges Kommuner och Landsting har i den här rapporten, som är baserad på SCB-statistik, tittat på vad som är utmärkande för de lokala politikerna i Jämtland. Vilka är de? Vilka är det som lägger en stor del av sin tid på att ta ansvar för allas vardag, att prioritera och att fatta beslut som påverkar och skapar förutsättningar för dem som bor och arbetar i Jämtland?

De allra flesta, 94 procent av de 922 förtroendevalda i Jämtland, är fritidspolitiker och sköter därmed sina uppdrag vid sidan av studier eller ordinarie arbeten.

De flesta samhällsgrupper är väl representerade bland de förtroendevalda. Till exempel motsvarar andelen småbarnsföräldrar väl gruppens andel av befolkningen. Var tionde förtroendevald har barn under 6 år.

I rapporten redovisas även hur nöjda medborgarna är med den kommunala verksamheten och vilket förtroende de har för lokalpolitikerna. Den lokala demokratin och den kommunala verksamheten får högt betyg samtidigt som de förtroendevalda, som ju är ytterst ansvariga för hur verksamheten fungerar, paradoxalt nog får lägre betyg. Så ser det ut i Jämtland liksom i landet i sin helhet.

Innehåll

Vilka är de förtroendevalda i Sverige?	5
Jämnare könsfördelning bland unga förtroendevalda	5
Andelen unga förtroendevalda är fortsatt låg	5
Minskad underrepresentation av utrikes födda	6
Åldersmässig utjämning bland förtroendevalda	7
Flertalet är fritidspolitiker	7
Högt valdeltagande i Jämtland	9
Jämtland har 922 förtroendevalda	9
... varav 94 procent är fritidspolitiker.....	10
Vilka är de förtroendevalda i Jämtlands kommuner?	11
Jämnare könsfördelning i Jämtland	11
Unga är bäst representerade i Berg	11
Utrikes födda är relativt väl representerade	12
Många är gifta	13
Ragunda och Åre har många småbarnsföräldrar.....	13
Åre har flest i näringslivet.....	14
Många är välutbildade	14
Vilka är de förtroendevalda i Region Jämtland Härjedalen?	15
Nära jämn könsfördelning	15
De arbetar i många sektorer i samhället	15
Sammanfattning av de förtroendevalda i Jämtlands län	16
Förtroendet för lokalpolitiker och verksamheten	17
Nästan sju av tio i Sverige är nöjda med den kommunala demokratin	17
Medborgarna är nöjda med verksamheten	17
Sammanfattande kommentarer - förtroende	19

Vilka är de förtroendevalda i Sverige?

Statistiska centralbyrån (SCB) har under 2015 genomfört en undersökning om de förtroendevalda i Sveriges kommuner och landsting¹. Undersökningen har gjorts i samarbete med Sveriges Kommuner och Landsting. Analyserna är baserade på uppgifter som landets samtliga kommuner och landsting har skickat in till SCB.

Sveriges Kommuner och Landsting har tidigare publicerat undersökningar om landets förtroendevalda motsvarande denna. Föregående rapportserier utkom år 2008 respektive 2012, årets upplaga är således den tredje i raden.

Undersökningen visar att antalet förtroendevalda i kommunerna fortsätter att minska jämfört med tidigare mandatperioder. År 2015 uppgick det totala antalet förtroendevalda i kommunerna till omkring 36 800 personer, detta innebär en minskning med drygt 1 200 personer jämfört med år 2011. Trenden med allt färre politiker återfinns även i landstingen, där antalet förtroendevalda år 2015 uppgick till drygt 4 400 personer, vilket är en minskning med omkring 200 personer jämfört med föregående mandatperiod.

Jämnare könsfördelning bland unga förtroendevalda

Könsfördelningen brukar betraktas som jämn då andelen kvinnor respektive män ligger mellan 40 och 60 procent. I totalt 229 av landets 290 kommuner är andelen kvinnliga förtroendevalda högre än 40 procent, vilket är en ökning med 21 kommuner sedan år 2011.

Kvinnor är fortsatt underrepresenterade bland de förtroendevalda; 43 procent, jämfört med 50 procent i befolkningen som helhet. Fördelningen mellan kvinnor och män är jämnare bland yngre politiker jämfört med äldre. Bland förtroendevalda under 30 år uppgår andelen kvinnor till 47 procent, bland dem som är 65 år och äldre är andelen kvinnor 37 procent.

En större andel män än kvinnor innehar tyngre politiska uppdrag. Från 2011 har det dock skett en viss utjämning mellan könen, framförallt avseende posten som kommunstyrelsens ordförande, där 37 procent är kvinnor. Även bland ordförandena i kommunerna utgör kvinnor 37 procent. I landstingen är fördelningen mellan kvinnor och män på tunga poster betydligt jämnare än i kommunerna. Detta gäller för fullmäktige och styrelser, såväl som för ordförande- och vice ordförandeposter. Ett exempel på detta är posten som landstingsstyrelsens ordförande, som i 45 procent av landstingsstyrelserna innehas av en kvinna. Vidare är 54 procent av landstingsnämndernas ordförande kvinnor.

Andelen unga förtroendevalda är fortsatt låg

Undersökningen visar att unga, i åldrarna 18-29 år, utgör 9 procent av kommunpolitikerna år 2015, vilket är 11 procentenheter lägre än befolkningen. Andelen unga är i stort sett oförändrad sedan 2011. Jämfört med hela befolkningen är unga underrepresenterade bland de förtroendevalda i såväl kommuner som landsting. SCB:s statistik visar att Lunds kommun har den högsta andelen unga

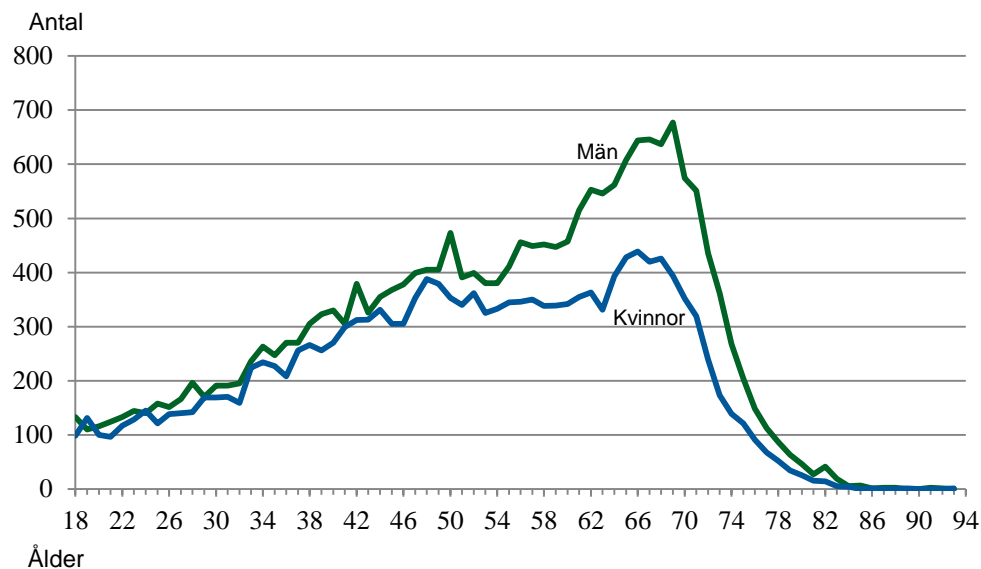
¹ I denna rapport används ordet landsting som ett samlingsnamn för landsting och regioner.

förtroendevalda tillsammans med storstadsområdena Stockholm, Göteborg och Malmö och universitetsstäder som Umeå, Karlstad, Växjö och Uppsala.

Andelen äldre förtroendevalda, som är 65 år eller äldre, är 27 procent i kommunerna. Det är en ökning med 4 procentenheter jämfört med 2011. Jämfört med befolkningen innebär detta en viss överrepresentation.

Diagram 1 visar köns- och åldersfördelningen bland de förtroendevalda.

Diagram 1: Antal förtroendevalda i kommunerna efter kön och ålder, år 2015



Minskad underrepresentation av utrikes födda

Utrikes födda är underrepresenterade bland de förtroendevalda. Omkring 19 procent av befolkningen över 18 år utgörs av utrikes födda. Motsvarande andel bland de förtroendevalda i landets kommuner är 9 procent. Jämfört med 2011 har andelen utrikes födda förtroendevalda ökat något, främst bland kvinnor. Utrikes födda kvinnor är inte underrepresenterade i högre grad än utrikes födda män.

När representativiteten bland utrikes födda studeras bör man beakta att gruppen utgör en mycket liten andel av befolkningen i vissa kommuner, några få förtroendevalda kan därmed vara avgörande för graden av representation. Vidare rymmer gruppen stora variationer avseende faktorer såsom ursprung och vistelsetid i Sverige. Andelen utrikes födda bland förtroendevalda är högst i bland annat Stockholmsområdet, Västmanland, Södermanland och Örebro, medan Norrlandslänet har en något lägre andel. Dock har Norrlandslänet även en lägre andel utrikes födda totalt sett i hela befolkningen vilket gör att utrikes födda är relativt väl representerade. Det finns även kommuner där andelen utrikes födda är större bland de folkvalda än i befolkningen. Den kommun där differensen är störst är Åtvidaberg, där andelen utrikes födda är 10 procent bland de förtroendevalda, jämfört med 7 procent i befolkningen. Några exempel på kommuner där andelen utrikes födda förtroendevalda stämmer väl överens med andelen utrikes födda i befolkningen är Västervik, Orsa, Piteå, Aneby, och Vallentuna.

Resultaten från 2015 års undersökning visar att personer med eftergymnasial utbildning och offentligt anställda är överrepresenterade bland de förtroendevalda i kommuner och landsting. Bland kommunpolitikerna har 52 procent eftergymnasial utbildning. Motsvarande andel av befolkningen är 37 procent.

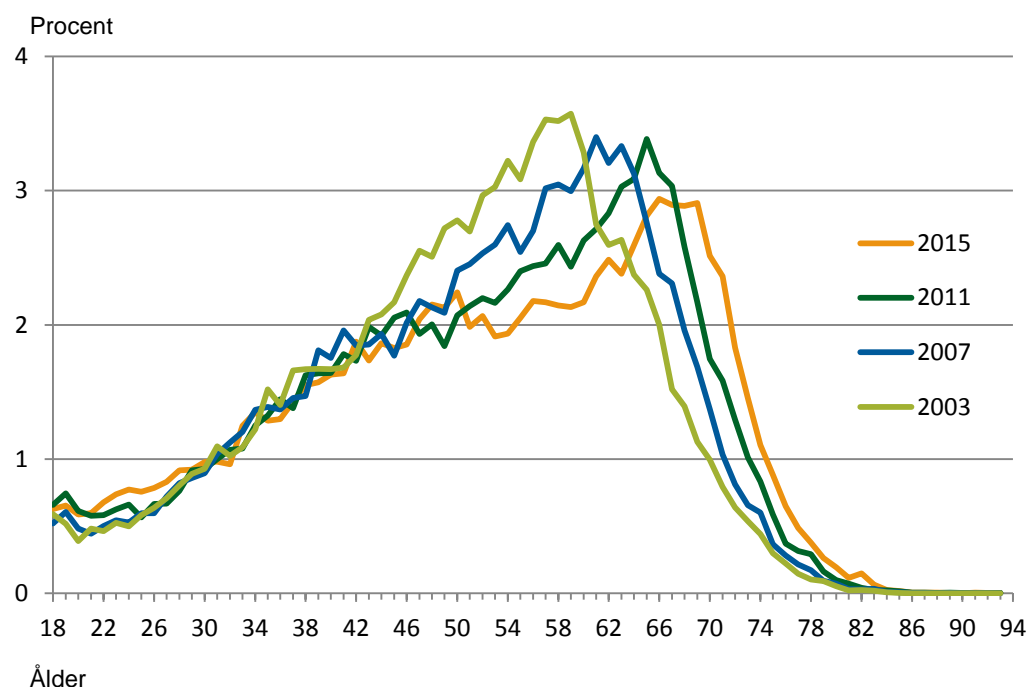
Bland förtroendevalda i landstingen återfinns liknande mönster vad gäller representativitet som i kommunerna, men med vissa skillnader. Landstingen har en jämnare könsfördelning bland de förtroendevalda än kommunerna. Kvinnor utgör 48 procent av de förtroendevalda i landstingen. Personer med eftergymnasial utbildning är i högre grad överrepresenterade bland landstingspolitikerna jämfört med kommunpolitikerna. Dessa mönster återfanns även vid tidigare undersökningar.

Åldersmässig utjämning bland förtroendevalda

Åldersstrukturen bland de förtroendevalda åren 2003, 2007, 2011 och 2015 visas i diagram 2. Av diagrammet framgår att 40-talister är fortsatt välrepresenterade bland landets förtroendevalda. Åldersfördelningen är stort sett densamma vid varje tillfälle, även om kurvan har förskjutits framåt med fyra års intervall. Undersökningen visar på en växande andel 70-åringar bland kommunernas förtroendevalda. Kurvan är snarlik vid samtliga undersökningstillfällen med skillnaden att ålderspuckelns spetsigaste del, som illustrerar den vanligast förekommande åldern, trubbats av något vid 2015 års undersökning.

Diagram 2 visar förtroendevalda i kommunerna efter ålder år 2003, 2007, 2011 och 2015.

Diagram 2: Förtroendevalda i kommunerna efter ålder år 2003, 2007, 2011 och 2015. Åldersfördelning i procent



Flertalet är fritidspolitiker

En klar majoritet av de förtroendevalda i kommuner och landsting sköter sina uppdrag på fritiden vid sidan av studier och ordinarie arbete. Med fritidspolitiker avses förtroendevalda med ett arvode för politiska uppdrag som understiger en 40 procentig arbetstid. I kommunerna utgör fritidspolitiker 96 procent medan motsvarande siffra i landstingen är 93 procent.

Bland kommunpolitikerna är det lika vanligt att kvinnor och män är heltid- eller deltidsarvoderade. I landstingen får fler förtroendevalda kvinnor än män heltid- eller deltidsarvode.

Gifta förtroendevalda är överrepresenterade jämfört med befolkningen i övrigt. En förklaring till detta kan vara att åldersstrukturen bland de förtroendevalda skiljer sig från den i befolkningen. Andelen kommunpolitiker som har barn under 18 år är en procentenhet högre än i befolkningen, föräldrar utgör således inte en underrepresenterad grupp bland de förtroendevalda. Omkring var tionde förtroendevald i kommunerna har barn under sex år.

Högt valdeltagande i Jämtland

Valen till kommun- och region-/landstingsfullmäktige ger medborgarna möjlighet att påverka vilken politik som ska föras på lokal och regional nivå. Eftersom kommuner och landsting ansvarar för en stor del av välfärdssektorn innebär det ett mer direkt inflytande över vardagsnära tjänster som vård, skola och omsorg.

Fullmäktigeledamöterna är folkvalda medan ledamöter i styrelser och nämnder tillsätts av fullmäktige bland de förtroendevalda.

Valdeltagandet varierar mellan olika samhällsgrupper men är generellt sett högt i Jämtland liksom i övriga Sverige, både i kommun- och region-/landstingsvalet. Jämtland ligger strax över rikssnittet i regionvalet. Deltagandet i kommunvalet varierar från 81 procent i Härjedalen, Ragunda och Strömsund till 84 procent i Åre och Östersund.

Inom kommunerna finns det också skillnader mellan olika valdistrikt, det vill säga att valdeltagandet skiljer sig åt mellan olika geografiska områden i kommunerna. Krokoms och Östersunds har den största differensen mellan det lägsta och högsta valdeltagandet. I Ragunda är det liten skillnad inom kommunen.

Tabell 1: Valdeltagande och differens inom kommun 2014 (procent)

Kommuner	Valdeltagande	Differens
Berg	82	8
Bräcke	82	6
Härjedalen	81	8
Krokoms	83	18
Ragunda	81	2
Strömsund	81	11
Åre	84	8
Östersund	84	18
Region Jämtland Härjedalen	83	
Hela riket kommunval	83	
Hela riket landstingsval	82	

Jämtland har 922 förtroendevalda ...

Det finns 793 förtroendevalda kommun- och 129 regionpolitiker i Jämtland. Det går alltså i genomsnitt 161 invånare på varje kommunpolitiker vilket ger fler förtroendevalda per invånare än rikssnittet. Siffran kan jämföras med riksdagen där det omkring 28 000 invånare per riksdagsledamot. I motsats till rådande trend i riket har de förtroendevalda i Jämtland blivit något fler till antalet istället för färre jämfört med 2011 års undersökning.

I alla kommuner förutom Östersund går det omkring hundra invånare per politiker i Jämtland. Högst andel förtroendevalda per invånare har de lite mindre kommunerna Bräcke och Ragunda. I Östersund som är en folkrikare kommun är det en lägre andel politiker per invånare. I Region Jämtland Härjedalen är det av naturliga skäl betydligt färre politiker per invånare men det är ändå det landsting i landet som har flest förtroendevalda per invånare.

Tabell 2: Antal förtroendevalda och invånare per förtroendevald 2015

Kommuner	Antal förtroendevalda	Invånare per förtroendevald
Berg	70	101
Bräcke	79	82
Härjedalen	94	109
Krokom	119	123
Ragunda	55	99
Strömsund	115	103
Åre	97	109
Östersund	164	369
Alla kommuner i Jämtland	793	161
Region Jämtland	129	983
Härjedalen		
Hela riket (kommuner)	36 845	265
Hela riket (landsting)	4 426	2 202

... varav 94 procent är fritidspolitiker

Totalt 44 personer i kommunerna och 8 i Region Jämtland Härjedalen har ett hel- eller deltidsuppdrag som politiker (sex procent). Det betyder att av de 922 förtroendevalda är det 870 (94 procent) som sköter sina uppdrag på fritiden vid sidan av studier eller ordinarie arbeten.

Tabell 3: Antal förtroendevalda på heltid, deltid och fritid 2015

Kommuner	Heltid	Deltid	Fritid
Berg	0	3	67
Bräcke	1	3	75
Härjedalen	1	5	88
Krokom	1	5	113
Ragunda	1	2	52
Strömsund	1	4	110
Åre	1	5	91
Östersund	4	7	153
Alla kommuner i Jämtland	10	34	749
Region Jämtland	3	5	121
Härjedalen			

Vilka är de förtroendevalda i Jämtlands kommuner?

Det är bra om sammansättningen av förtroendevalda återspeglar befolkningens sammansättning, bland annat när det gäller kön, ålder, utbildning, inkomst och födelse-land. Olika grupper har olika erfarenheter och perspektiv vilket är en resurs i beslutsfattandet.

I stort motsvarar sammansättningen i Jämtlands kommuner den genomsnittliga, även om det förstås varierar mellan kommunerna.

Jämnare könsfördelning i Jämtland

Jämtlands kommuner har en jämnare könsfördelning bland de förtroendevalda än riket som helhet. Män är överrepresenterade i de flesta kommunerna men i Ragunda är kvinnor i knapp majoritet bland de förtroendevalda. I Åre har andelen kvinnor ökat med sju procentenheter sedan 2011. Könsfördelningen brukar betraktas som jämn då andelen kvinnor respektive män ligger mellan 40 och 60 procent. Utifrån denna definition har samtliga Jämtlandskommuner en jämn könsfördelning 2015. Detta kan jämföras med 2011 då fem av åtta kommuner i Jämtland var jämställda enligt ovanstående definition.

Tabell 4: Kön år 2015 (procent)

Kommun	Män	Kvinnor	Jmf 2011 kvinnor
Berg	54	46	-4
Bräcke	53	47	-3
Härjedalen	56	44	5
Krokom	58	42	-3
Ragunda	49	51	2
Strömsund	55	45	-1
Åre	55	45	7
Östersund	57	43	4
Alla kommuner i Jämtland	55	45	1
Hela riket	57	43	0

Unga är bäst representerade i Berg

Åldersfördelningen följer samma mönster som landet som helhet. Framför allt är de unga (18-29 år) underrepresenterade men även personer över 65 år till skillnad från landet som helhet där förhållandet är det motsatta. Östersund har högst andel unga förtroendevalda medan representativiteten är något bättre i Berg. Östersund har det minsta gapet mellan andelen äldre förtroendevalda och motsvarande andel av befolkningen.

Tabell 5: Ålder 2015 (procent)

Kommun	18-29 år		30-49 år		50-64 år		65 år -	
	Valda	Befolkn	Valda	Befolkn	Valda	Befolkn	Valda	Befolkn
Berg	10	15	33	24	31	27	26	34
Bräcke	3	14	25	26	34	26	38	33
Härjedalen	9	16	30	25	43	25	19	34
Krokom	6	15	35	33	38	25	21	27
Ragunda	9	15	38	24	31	26	22	35
Strömsund	7	16	23	24	44	26	26	34
Åre	7	21	44	33	38	24	10	23
Östersund	15	21	34	31	26	23	26	25
Alla kommuner i Jämtland	9	18	33	29	36	24	23	28
Hela riket	9	20	31	33	33	23	27	25

Utrikes födda är relativt väl representerade

Norrlandslänen har i många fall en lägre andel utrikes födda totalt sett i hela befolkningen vilket gör att även en lägre andel utrikes födda bland de förtroendevalda resulterar i en med befolkningen överensstämmande representation. I Jämtland motsvarar utrikes födda relativt väl gruppens storlek i befolkningen med fyra procent av de förtroendevalda mot åtta procent av befolkningen. Därmed har kommunerna i Jämtland en jämnare representation av utrikes födda än landet som helhet. I Östersund är gruppen väl representerad.

Tabell 6: Utrikes födda 2015 (procent)

Kommun	Förtroendevalda	Befolkningen
Berg	3	7
Bräcke	4	10
Härjedalen	1	9
Krokom	3	7
Ragunda	4	9
Strömsund	3	10
Åre	5	9
Östersund	9	8
Alla kommuner i Jämtland	4	8
Hela riket	9	19

Många är gifta

Gifta personer är överrepresenterade i samtliga kommuner i Jämtland liksom i övriga landet. I Åre är till exempel 54 procent av de förtroendevalda gifta medan motsvarande andel bland alla invånare i kommunen är 36 procent.

Tabell 7: Andel gifta 2015 (procent)

Kommun	Förtroendevalda	Befolkningen
Berg	51	37
Bräcke	51	38
Härjedalen	45	35
Krokom	56	41
Ragunda	42	37
Strömsund	54	37
Åre	54	36
Östersund	43	33
Alla kommuner i Jämtland	50	35
Hela riket	57	42

Ragunda och Åre har många småbarnsföräldrar

Småbarnsföräldrar är väl representerade i Jämtlandskommunerna. I vissa kommuner finns till och med en överrepresentation jämfört med befolkningen, tydligast är detta i Ragunda. I Ragunda och Åre är nära var femte politiker småbarnsförälder. I Östersund är andelen förtroendevalda som har barn under sex år samma som i befolkningen.

Tabell 8: Småbarnsföräldrar 2015 (procent)

Kommun	Förtroendevalda	Befolkningen
Berg	13	9
Bräcke	6	9
Härjedalen	4	8
Krokom	13	15
Ragunda	18	10
Strömsund	5	10
Åre	18	12
Östersund	13	13
Alla kommuner i Jämtland	11	12
Hela riket	11	13

Åre har flest i näringslivet

De förtroendevalda i Jämtland arbetar inom olika sektorer och de förtroendevaldas fördelning mellan olika anställningsområden följer fördelningen i riket. I Åre är 54 procent av de förtroendevalda verksamma inom den privata sektorn medan motsvarande andel i Strömsund är 35 procent.

I likhet med övriga landet är kommunanställda väl representerade i Jämtland. Störst andel har Strömsund.

Tabell 9: Anställningssektor 2015 (procent)

Sektor	Statlig	Kommun	Landsting	Privat	Kommunalt bolag
Berg	0	40	4	49	6
Bräcke	4	47	7	41	1
Härjedalen	2	46	3	48	0
Krokom	9	39	3	45	4
Ragunda	2	46	0	50	2
Strömsund	7	52	4	35	2
Åre	4	36	4	54	2
Östersund	15	29	4	46	5
Alla kommuner i Jämtland	7	40	4	46	3
Hela riket	9	39	4	45	3

Många är välutbildade

I samtliga kommuner i Jämtland liksom i landet som helhet är personer med eftergymnasial utbildning överrepresenterade bland de förtroendevalda, samtidigt som de med endast förgymnasial utbildning är underrepresenterade. I Härjedalen stämmer fördelning av förtroendevalda relativt väl överens med utbildningsnivån i befolkningen. Östersund har den största andelen förtroendevalda med eftergymnasial utbildning.

Tabell 10: Utbildningsnivå 2015 (procent)

Utbildning	Förgymnasial		Gymnasial		Eftergymnasial	
	Valda	Befolkning	Valda	Befolkning	Valda	Befolkning
Berg	12	20	41	58	48	22
Bräcke	14	20	46	60	41	20
Härjedalen	14	21	55	60	31	20
Krokom	6	15	45	54	49	30
Ragunda	13	20	55	61	33	18
Strömsund	13	19	50	61	37	19
Åre	4	16	35	53	60	31
Östersund	4	13	31	49	65	38
Alla kommuner i Jämtland	9	16	43	54	48	31
Hela riket	9	17	39	46	52	37

Vilka är de förtroendevalda i Region Jämtland Härjedalen?

I Region Jämtland Härjedalen finns det 129 förtroendevalda varav tre är heltidsengagerade, fem är deltidsengagerade och 121 är fritidspolitiker. Valdeltagandet på 83 procent ligger strax över landet som helhet.

Nära jämn könsfördelning

Region Jämtland Härjedalen har en något jämnare könsfördelning än kommunerna sammantaget. Detta är gällande för Jämtland, såväl som för landet i övrigt. Andelen kvinnor bland regionens förtroendevalda har minskat något sedan undersökningen 2011, men könsfördelningen är fortfarande nära 50 procent.

Precis som i kommunerna representerar de förtroendevalda olika samhälls- och åldersgrupper. Främst unga personer mellan 18 och 29 år är fortsatt underrepresenterade. Utrikes födda är relativt väl representerade bland regionpolitikerna och småbarnsföräldrar är överrepresenterade jämfört med befolkningen.

Tabell 11: Regionpolitikernas struktur 2015

Kön	Män		Kvinnor					
	53		47					
Ålder	-29 år		30-49 år		50-64 år		65 år-	
	Valda	Befolkn	Valda	Befolkn	Valda	Befolkn	Valda	Befolkn
	11	18	31	29	32	24	26	28
Utrikes födda			Förtroendevalda		Befolkningen			
			4		8			
Gifta			Förtroendevalda		Befolkningen			
			47		35			
Småbarnsföräldrar			Förtroendevalda		Befolkningen			
			16		12			

De arbetar i många sektorer i samhället

Regionpolitikerna är yrkesverksamma i flera olika sektorer. En klar majoritet är anställd i den offentliga sektorn.

Regionens politiker har olika utbildningslängd, men de med eftergymnasial utbildning är starkt överrepresenterade i förhållande till befolkningen.

Tabell 12: Förtroendevaldas anställning och utbildning- region 2015 (procent)

Anställning	Statlig	Kommun	Landsting	Privat	Kommunalt bolag	
	8	37	21	31	2	
Utbildningsnivå	Förgymnasial		Gymnasial		Eftergymnasial	
	Valda	Befolkn	Valda	Befolkn	Valda	Befolkn
	2	16	40	54	58	31

Sammanfattning av de förtroendevalda i Jämtlands län

Det politiska uppdraget innebär att förtroendevalda fattar beslut för medborgarnas räkning. De ska värdera olika synpunkter och förslag, göra avvägningar och prioriteringar och ta ställning till vad som bäst tillgodoser det samlade medborgarintresset.

I kommunerna i Jämtland är de förtroendevalda 793 till antalet och i Region Jämtland Härjedalen 129. Av alla dessa är 94 procent fritidspolitiker och bara sex procent hel- eller deltidspolitiker.

De förtroendevalda har olika bakgrund och erfarenheter och avspeglar väl medborgarna vilket är viktigt för olika perspektiv i beslutsfattandet. Det underlättar också möjligheten till kontakt mellan de förtroendevalda och allmänheten.

De flesta samhällsgrupper är väl representerade bland de förtroendevalda i kommunerna och regionen. Till exempel motsvarar andelen småbarnsföräldrar väl gruppens andel av befolkningen. Var tionde förtroendevald har barn under 6 år.

Närheten till de förtroendevalda gör det lättare för medborgarna att ha kontakt med politikerna. Det är enklare att kontakta den lokala eller regionala företrädaren än en riksdagspolitiker för att framföra åsikter och argument.

Det går i genomsnitt en kommunalpolitisk företrädare på 161 medborgare i Jämtland att jämföra med 349 riksdagsledamöter på hela Sveriges befolkning.

Förtroendet för lokalpolitiker och verksamheten

Här redovisas hur medborgarna ser på sina lokalpolitiker och hur nöjda de är med skötseln av de kommunala verksamheterna.

Nästan sju av tio i Sverige är nöjda med den kommunala demokratin

SOM-institutet² vid Göteborgs universitet gör varje år en nationell undersökning för att kartlägga den svenska allmänhetens vanor och attityder på temat samhälle, politik och medier. Nedan redovisas resultatet från 2015 och de tre frågor som handlar om hur medborgarna ser på demokratin, verksamheten och de förtroendevalda i kommunerna.

Svaren visar att invånarna är nöjda med hur demokratin fungerar i kommunerna och ganska nöjda med hur den kommunala servicen fungerar, medan siffrorna visar att förtroendet för kommunstyrelserna är något lägre.

Tabell 13

1. Hur nöjda invånarna är med hur demokratin fungerar i den egna kommunen (procent)

	Mycket nöjd	Ganska nöjd	Inte särskilt nöjd	Inte alls nöjd
Kommun	9	58	25	8

2. Hur invånarna bedömer att den offentliga servicen fungerat de senaste 12 månaderna i den egna kommunen (procent)

	Mycket bra	Ganska bra	Varken bra eller dåligt	Ganska dåligt	Mycket dåligt	Ingen uppfattning
Kommun	4	39	29	9	3	16

3. Förtroende för kommunstyrelserna (procent)

	Mycket stort	Ganska stort	Varken eller	Ganska litet	Mycket litet
Kommun	2	18	47	23	9

Medborgarna är nöjda med verksamheten

Vid sidan av den nationella mätningen görs även lokala mätningar. I Jämtland har sedan 2013 fem av de åtta kommunerna med hjälp av Statistiska centralbyrån gjort egna omfattande medborgarundersökningar. Nedan redovisas svaren på några av de frågor som rör uppfattningen om kommunen som en plats att bo på, hur de kommunala verksamheterna sköts och vilket inflytande invånarna anser sig ha i sin kommun. De svarande har fått betygsätta kommunen på en skala på 1-10 där 1 är det lägsta betyget.

² SOM-institutet är centrum för den undersöknings- och seminarieverksamhet som drivs gemensamt av Institutionen för journalistik, medier och kommunikation (JMG) och Statsvetenskapliga institutionen vid Göteborgs universitet.

Invånarna i Jämtland liksom i landet som helhet är mer nöjda med sina kommuner som en plats att bo och leva på och med hur den kommunala verksamheten fungerar än med möjligheten till insyn och inflytande över de kommunala besluten och verksamheterna.

Tabell 14³: Hur nöjd är du med ...

	... din kommun i dess helhet som en plats att bo och leva på?	... hur din kommun sköter sina olika verksamheter?	... den insyn och det inflytande invånarna har över kommunens beslut och verksamheter?
Berg (2015)	6,2	5,1	4,4
Härjedalen (2014)	6,9	5,9	4,4
Strömsund (2014)	6,4	5,6	4,4
Åre (2015)	6,8	5,4	4,3
Östersund (2014)	7,7	6,5	4,4
Hela riket (2015-2016)	6,9	6,1	4,8

Några av frågorna berör specifikt förtroendet för de förtroendevalda. Förtroendebetygen varierar mellan de olika kommunerna men är generellt sett lägre än betygen för vad invånarna tycker om kommunen som boplats och för hur nöjda de är med de kommunala verksamheterna.

Tabell 15: Hur nöjd är du med...

	... hur kommunens politiker lyssnar till invånarnas synpunkter?	... hur kommunens politiker arbetar för kommunens bästa?
Berg (2015)	4,3	4,9
Härjedalen (2014)	4,5	5,2
Strömsund (2014)	4,2	5,0
Åre (2015)	3,8	4,7
Östersund (2014)	4,8	5,6
Hela riket (2015-2016)	4,6	5,3

³ Svar i en skala från 1 till 10 där 1 är det lägsta betyget.

Sammanfattande kommentarer - förtroende

Resultaten från undersökningarna⁴ visar att medborgarna är nöjda med det demokratiska systemet i de kommuner de bor i. De är även ganska nöjda med den egna kommunens service medan de är mindre nöjda med sina möjligheter till inflytande och de har lägre förtroende för de förtroendevalda.

Kommunerna i Jämtlands län liksom riket som helhet har lägre värden på frågor om förtroendet för förtroendevalda än för den verksamhet som politikerna ansvarar för.

Att de förtroendevalda får lägre betyg än verksamheterna kan bero på att de i sitt uppdrag måste göra svåra avväganden och ibland fatta obekväma beslut. Det kan vara svårt för medborgarna att se kopplingen till helhetsansvaret.

Vidare kan det lägre förtroendet bero på att invånarna har mer kontakt med verksamheterna direkt än med politikerna. De ser vad personalen gör men inte vad politikerna utträttar.

Siffrorna kan dock ge en missvisande bild. Det finns undersökningar som visar att medborgare vid djupintervjuer tenderar att först svara att de har lågt förtroende för politiker medan de vid ett längre samtal ger en mer nyanserad bild.⁵

⁴ SOM-institutets Riks-SOM 2015 och SCB:s medborgarundersökning

⁵ Politikens meningslöshet – om misstro, cynism och utanförskap, Tommy Möller, Stockholms universitet.

Vilka är lokalpolitikerna i Jämtlands län?

Sveriges Kommuner och Landsting har i den här rapporten, som är baserad på SCB-statistik, tittat på vad som är utmärkande för de lokala politikerna i Jämtland. Vilka är de? Vilka är det som lägger en stor del av sin tid på att ta ansvar för allas vardag, att prioritera och att fatta beslut som påverkar och skapar förutsättningar för dem som bor och arbetar i Jämtland? I rapporten redovisas även hur nöjda medborgarna är med den kommunala verksamheten och vilket förtroende de har för lokalpolitikerna.

Upplysningar om innehållet
Cecilia Ramqvist, cecilia.ramqvist@skl.se
Björn Kullander, bjorn.kullander@skl.se

© Sveriges Kommuner och Landsting, 2016
ISBN: 978-91-7585-427-4

Beställ eller ladda ner på www.skl.se/publikationer. ISBN: 978-91-7585-427-4