

POLITIKER PER LÄN 2016

Vilka är lokalpolitikerna i Skåne län?

Hur nöjda är medborgarna?

Korta fakta - Skåne län

Sveriges Kommuner och Landsting har i den här rapporten, som är baserad på SCB-statistik, tittat på vad som är utmärkande för de lokala politikerna i Skåne. Vilka är de? Vilka är det som lägger en stor del av sin tid på att ta ansvar för allas vardag, att prioritera och att fatta beslut som påverkar och skapar förutsättningar för dem som bor och arbetar i Skåne?

De allra flesta, 97 procent av de 5 050 förtroendevalda i Skåne, är fritidspolitiker och sköter därmed sina uppdrag vid sidan av studier eller ordinarie arbeten.

De flesta samhällsgrupper är väl representerade bland de förtroendevalda. Till exempel motsvarar andelen småbarnsföräldrar ganska väl gruppens andel av befolkningen. Var tionde förtroendevald har barn under 6 år.

I rapporten redovisas även hur nöjda medborgarna är med den kommunala verksamheten och vilket förtroende de har för lokalpolitikerna. Den lokala demokratin och den kommunala verksamheten får högt betyg samtidigt som de förtroendevalda, som ju är ytterst ansvariga för hur verksamheten fungerar, paradoxalt nog får lägre betyg. Så ser det ut i Skåne liksom i landet i sin helhet.

Innehåll

Vilka är de förtroendevalda i Sverige?	5
Jämnare könsfördelning bland unga förtroendevalda	5
Andelen unga förtroendevalda är fortsatt låg	5
Minskad underrepresentation av utrikes födda	6
Åldersmässig utjämning bland förtroendevalda	7
Flertalet är fritidspolitiker	7
Högt valdeltagande i Skåne	9
Skåne har 5 050 förtroendevalda	11
... varav 97 procent är fritidspolitiker.....	12
Vilka är de förtroendevalda i Skånes kommuner?	13
Höganäs har kvinnlig majoritet.....	13
Lund har landets högsta andel unga förtroendevalda.....	15
Utrikes födda är bäst representerade i Lomma.....	16
Många är gifta	17
Vellinge har största andelen småbarnsföräldrar	18
Hörby har flest anställda i näringslivet	19
Många är välutbildade	20
Vilka är de förtroendevalda i Region Skåne?	21
Jämnare könsfördelning än kommunerna	21
Regionpolitikerna arbetar i många sektorer i samhället.....	21
Sammanfattning av de förtroendevalda i Skåne	22
Förtroendet för lokalpolitiker och verksamheten	23
Nästan sju av tio i Sverige är nöjda med den kommunala demokratin.....	23
Medborgarna är nöjda med verksamheten	24
Sammanfattande kommentarer - förtroende	26

Vilka är de förtroendevalda i Sverige?

Statistiska centralbyrån (SCB) har under 2015 genomfört en undersökning om de förtroendevalda i Sveriges kommuner och landsting¹. Undersökningen har gjorts i samarbete med Sveriges Kommuner och Landsting. Analyserna är baserade på uppgifter som landets samtliga kommuner och landsting har skickat in till SCB.

Sveriges Kommuner och Landsting har tidigare publicerat undersökningar om landets förtroendevalda motsvarande denna. Föregående rapportserier utkom år 2008 respektive 2012, årets upplaga är således den tredje i raden.

Undersökningen visar att antalet förtroendevalda i kommunerna fortsätter att minska jämfört med tidigare mandatperioder. År 2015 uppgick det totala antalet förtroendevalda i kommunerna till omkring 36 800 personer, detta innebär en minskning med drygt 1 200 personer jämfört med år 2011. Trenden med allt färre politiker återfinns även i landstingen, där antalet förtroendevalda år 2015 uppgick till drygt 4 400 personer, vilket är en minskning med omkring 200 personer jämfört med föregående mandatperiod.

Jämnare könsfördelning bland unga förtroendevalda

Könsfördelningen brukar betraktas som jämn då andelen kvinnor respektive män ligger mellan 40 och 60 procent. I totalt 229 av landets 290 kommuner är andelen kvinnliga förtroendevalda högre än 40 procent, vilket är en ökning med 21 kommuner sedan år 2011.

Kvinnor är fortsatt underrepresenterade bland de förtroendevalda; 43 procent, jämfört med 50 procent i befolkningen som helhet. Fördelningen mellan kvinnor och män är jämnare bland yngre politiker jämfört med äldre. Bland förtroendevalda under 30 år uppgår andelen kvinnor till 47 procent, bland dem som är 65 år och äldre är andelen kvinnor 37 procent.

En större andel män än kvinnor innehar tyngre politiska uppdrag. Från 2011 har det dock skett en viss utjämning mellan könen, framförallt avseende posten som kommunstyrelsens ordförande, där 37 procent är kvinnor. Även bland ordförandena i kommunerna utgör kvinnor 37 procent. I landstingen är fördelningen mellan kvinnor och män på tunga poster betydligt jämnare än i kommunerna. Detta gäller för fullmäktige och styrelser, såväl som för ordförande- och vice ordförandeposter. Ett exempel på detta är posten som landstingsstyrelsens ordförande, som i 45 procent av landstingsstyrelserna innehas av en kvinna. Vidare är 54 procent av landstingsnämndernas ordförande kvinnor.

Andelen unga förtroendevalda är fortsatt låg

Undersökningen visar att unga, i åldrarna 18-29 år, utgör 9 procent av kommunpolitikerna år 2015, vilket är 11 procentenheter lägre än befolkningen. Andelen unga är i stort sett oförändrad sedan 2011. Jämfört med hela befolkningen är unga underrepresenterade bland de förtroendevalda i såväl kommuner som landsting. SCB:s statistik visar att Lunds kommun har den högsta andelen unga

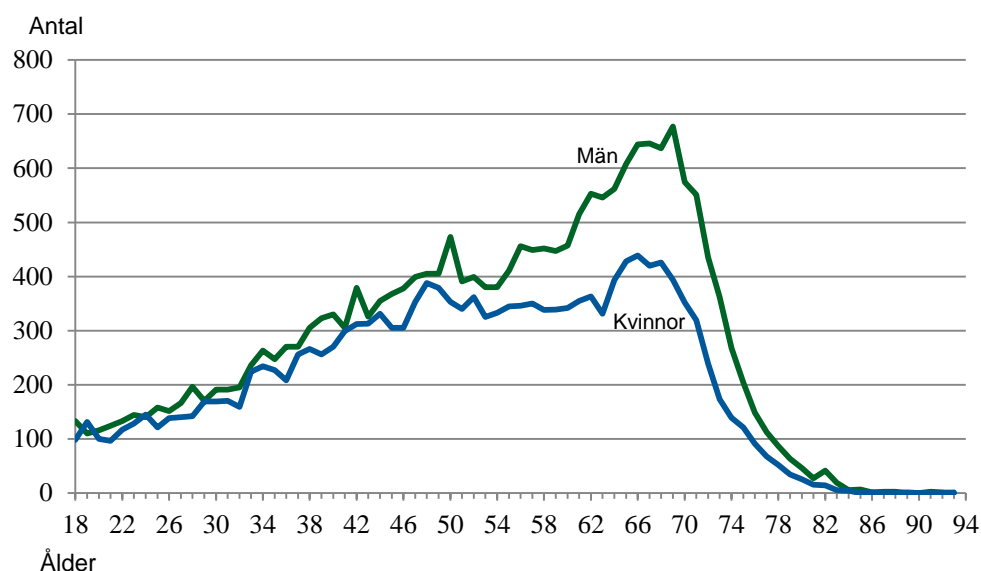
¹ I denna rapport används ordet landsting som ett samlingsnamn för landsting och regioner.

förtroendevalda tillsammans med storstadsområdena Stockholm, Göteborg och Malmö och universitetsstäder som Umeå, Karlstad, Växjö och Uppsala.

Andelen äldre förtroendevalda, som är 65 år eller äldre, är 27 procent i kommunerna. Det är en ökning med 4 procentenheter jämfört med 2011. Jämfört med befolkningen innebär detta en viss överrepresentation.

Diagram 1 visar köns- och åldersfördelningen bland de förtroendevalda.

Diagram 1: Antal förtroendevalda i kommunerna efter kön och ålder, år 2015



Minskad underrepresentation av utrikes födda

Utrikes födda är underrepresenterade bland de förtroendevalda. Omkring 19 procent av befolkningen över 18 år utgörs av utrikes födda. Motsvarande andel bland de förtroendevalda i landets kommuner är 9 procent. Jämfört med 2011 har andelen utrikes födda förtroendevalda ökat något, främst bland kvinnor. Utrikes födda kvinnor är inte underrepresenterade i högre grad än utrikes födda män.

När representativiteten bland utrikes födda studeras bör man beakta att gruppen utgör en mycket liten andel av befolkningen i vissa kommuner, några få förtroendevalda kan därmed vara avgörande för graden av representation. Vidare rymmer gruppen stora variationer avseende faktorer såsom ursprung och vistelsetid i Sverige. Andelen utrikes födda bland förtroendevalda är högst i bland annat Stockholmsområdet, Västmanland, Södermanland och Örebro, medan Norrlandslänen har en något lägre andel. Dock har Norrlandslänen även en lägre andel utrikes födda totalt sett i hela befolkningen vilket gör att utrikes födda är relativt väl representerade. Det finns även kommuner där andelen utrikes födda är större bland de folkvalda än i befolkningen. Den kommun där differensen är störst är Åtvidaberg, där andelen utrikes födda är 10 procent bland de förtroendevalda, jämfört med 7 procent i befolkningen. Några exempel på kommuner där andelen utrikes födda förtroendevalda stämmer väl överens med andelen utrikes födda i befolkningen är Västervik, Orsa, Piteå, Aneby, och Vallentuna.

Resultaten från 2015 års undersökning visar att personer med eftergymnasial utbildning och offentliganställda är överrepresenterade bland de förtroendevalda i kommuner och landsting. Bland kommunpolitikerna har 52 procent eftergymnasial utbildning. Motsvarande andel av befolkningen är 37 procent.

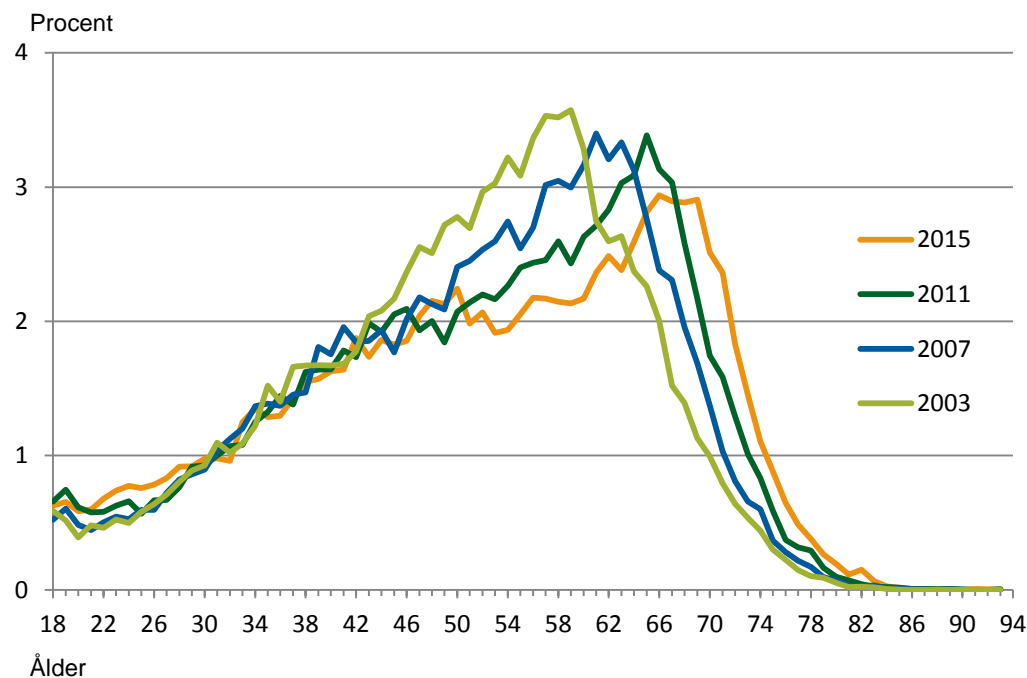
Bland förtroendevalda i landstingen återfinns liknande mönster vad gäller representativitet som i kommunerna, men med vissa skillnader. Landstingen har en jämnare könsfördelning bland de förtroendevalda än kommunerna. Kvinnor utgör 48 procent av de förtroendevalda i landstingen. Personer med eftergymnasial utbildning är i högre grad överrepresenterade bland landstingspolitikerna jämfört med kommunpolitikerna. Dessa mönster återfanns även vid tidigare undersökningar.

Åldersmässig utjämning bland förtroendevalda

Åldersstrukturen bland de förtroendevalda åren 2003, 2007, 2011 och 2015 visas i diagram 2. Av diagrammet framgår att 40-talister är fortsatt välrepresenterade bland landets förtroendevalda. Åldersfördelningen är stort sett densamma vid varje tillfälle, även om kurvan har förskjutits framåt med fyra års intervall. Undersökningen visar på en växande andel 70-åringar bland kommunernas förtroendevalda. Kurvan är snarlik vid samtliga undersökningstillfällen med skillnaden att ålderspuckelns spetsigaste del, som illustrerar den vanligast förekommande åldern, trubbats av något vid 2015 års undersökning.

Diagram 2 visar förtroendevalda i kommunerna efter ålder år 2003, 2007, 2011 och 2015.

Diagram 2: Antal förtroendevalda i kommunerna efter kön och ålder, år 2015



Flertalet är fritidspolitiker

En klar majoritet av de förtroendevalda i kommuner och landsting sköter sina uppdrag på fritiden vid sidan av studier och ordinarie arbete. Med fritidspolitiker avses förtroendevalda med ett arvode för politiska uppdrag som understiger en 40 procentig arbetstid. I kommunerna utgör fritidspolitiker 96 procent medan motsvarande siffra i landstingen är 93 procent.

Bland kommunpolitikerna är det lika vanligt att kvinnor och män är heltid- eller deltidsarvoderade. I landstingen får fler förtroendevalda kvinnor än män heltid- eller deltidsarvode.

Gifta förtroendevalda är överrepresenterade jämfört med befolkningen i övrigt. En förklaring till detta kan vara att åldersstrukturen bland de förtroendevalda skiljer sig från den i befolkningen. Andelen kommunpolitiker som har barn under 18 år är en procentenhet högre än i befolkningen, föräldrar utgör således inte en underrepresenterad grupp bland de förtroendevalda. Omkring var tionde förtroendevald i kommunerna har barn under sex år.

Högt valdeltagande i Skåne

Valen till kommun- och landstings-/regionfullmäktige ger medborgarna möjlighet att påverka vilken politik som ska föras på lokal och regional nivå. Eftersom kommuner och landsting ansvarar för en stor del av välfärdssektorn innebär det ett mer direkt inflytande över vardagsnära tjänster som vård, skola och omsorg.

Fullmäktigeledamöterna är folkvalda medan ledamöter i styrelser och nämnder tillsätts av fullmäktige bland de förtroendevalda.

Valdeltagandet varierar mellan olika samhällsgrupper men är generellt sett högt i Skåne liksom i övriga Sverige, både i kommun- och regionvalet. Det varierar från 75 procent i Bjuv, Malmö och Åstorp till 92 procent i Lomma, som har det högsta valdeltagandet i landet.

Inom kommunerna finns det skillnader mellan olika valdistrikt, det vill säga att valdeltagandet skiljer sig åt mellan olika geografiska områden i kommunerna. Malmö har den största differensen mellan det lägsta och högsta valdeltagandet. Spridningen är näst störst i landet, tillsammans med Stockholm.

På nästa sida ligger tabell 1 om valdeltagande och differens inom kommun 2014.

Tabell 1: Valdeltagande och differens inom kommun 2014 (procent)

Kommuner	Valdeltagande	Differens
Bjuv	75	18
Bromölla	83	8
Burlöv	76	26
Båstad	85	11
Eslöv	82	16
Helsingborg	80	37
Hässleholm	82	26
Höganäs	85	15
Hörby	81	10
Höör	84	11
Klippan	77	13
Kristianstad	82	31
Kävlinge	88	19
Landskrona	78	38
Lomma	92	11
Lund	85	35
Malmö	75	54
Osby	82	11
Perstorp	77	8
Simrishamn	83	15
Sjöbo	81	11
Skurup	83	12
Staffanstorp	88	18
Svalöv	82	8
Svedala	87	8
Tomelilla	81	11
Trelleborg	82	26
Vellinge	90	9
Ystad	84	10
Åstorp	75	35
Ängelholm	84	20
Örkelljunga	80	12
Östra Göinge	83	8
Region Skåne	81	
Hela riket kommunval	83	
Hela riket landstingsval	82	

Skåne har 5 050 förtroendevalda ...

Det finns 4 638 kommun- och 412 regionpolitiker i Skåne. Det går alltså i genomsnitt 281 invånare på varje kommunpolitiker vilket är färre förtroendevalda per invånare än rikssnittet. Siffran kan jämföras med riksdagen där det går omkring 28 000 invånare per riksdagsledamot.

Den största andelen förtroendevalda per invånare har de mindre kommunerna Bromölla, Perstorp och Örkelljunga där det går ungefär 100 invånare på varje politiker. I folkrikare kommuner som Malmö och Helsingborg är det en lägre andel. I Region Skåne är det av naturliga skäl betydligt färre politiker per invånare.

Tabell 2: Antal förtroendevalda och invånare per förtroendevald 2015

Kommuner	Antal förtroendevalda	Invånare per förtroendevald
Bjuv	104	143
Bromölla	108	115
Burlöv	101	170
Båstad	99	146
Eslöv	167	193
Helsingborg	223	607
Hässleholm	166	305
Höganäs	109	232
Hörby	128	117
Höör	115	137
Klippan	101	166
Kristianstad	178	460
Kävlinge	129	231
Landskrona	214	204
Lomma	138	166
Lund	296	392
Malmö	412	772
Osby	111	116
Perstorp	77	93
Simrishamn	137	138
Sjöbo	112	164
Skurup	98	155
Staffanstorp	105	219
Svalöv	76	177
Svedala	102	199
Tomelilla	96	135
Trelleborg	210	205
Vellinge	122	280
Ystad	135	213
Ästorp	108	139
Ängelholm	191	211
Örkelljunga	99	98
Östra Göinge	71	195
Alla kommuner i Skåne	4 638	281
Region Skåne	412	3 128
Hela riket (kommuner)	36 845	265
Hela riket (landsting)	4 426	2 202

... varav 97 procent är fritidspolitiker

Totalt 119 personer i kommunerna och 31 i regionen har ett hel- eller deltids-uppdrag som politiker (tre procent). Det betyder att av de 5 050 förtroendevalda i Skåne är det 4 900 (97 procent) som sköter sina uppdrag på fritiden vid sidan av studier eller ordinarie arbeten.

Tabell 3: Antal förtroendevalda på heltid, deltid och fritid 2015

Kommuner	Heltid	Deltid	Fritid
Bjuv	1	3	100
Bromölla	1	0	107
Burlöv	1	0	100
Båstad	1	0	98
Eslöv	2	0	165
Helsingborg	5	8	210
Hässleholm	1	5	160
Höganäs	1	2	106
Hörby	1	0	127
Höör	1	1	113
Klippan	1	1	99
Kristianstad	5	12	161
Kävlinge	2	1	126
Landskrona	2	2	210
Lomma	1	1	136
Lund	5	0	291
Malmö	7	8	397
Osby	1	1	109
Perstorp	1	0	76
Simrishamn	1	2	134
Sjöbo	1	0	111
Skurup	1	1	96
Staffanstorps	2	2	101
Svalöv	1	1	74
Svedala	1	1	100
Tomelilla	1	1	94
Trelleborg	3	0	207
Vellinge	1	1	120
Ystad	1	1	133
Åstorp	1	1	106
Ängelholm	1	3	187
Örkelljunga	1	1	97
Östra Göinge	1	2	68
Alla kommuner i Skåne	57	62	4519
Region Skåne	14	17	381

Vilka är de förtroendevalda i Skånes kommuner?

Det är bra om sammansättningen av förtroendevalda återspeglar befolkningens sammansättning, bland annat när det gäller kön, ålder, utbildning, inkomst och födelseland. Olika grupper har olika erfarenheter och perspektiv vilket är en resurs i beslutsfattandet.

I stort motsvarar sammansättningen i Skånes kommuner den genomsnittliga, även om det förstås varierar mellan kommunerna.

Höganäs har kvinnlig majoritet

Kommunerna i Skåne har en något ojämnare könsfördelning än landet som helhet. Män är överrepresenterade i samtliga kommuner förutom Höganäs där en majoritet av de förtroendevalda är kvinnor. I Höganäs har andelen förtroendevalda kvinnor ökat med 9 procentenheter sedan 2011. Det finns tydliga skillnader mellan kommunerna. Jämnast könsfördelning har Simrishamn, Tomelilla och Höganäs, medan kvinnorna i några kommuner utgör endast en tredjedel av de förtroendevalda. Könsfördelningen brukar betraktas som jämn då andelen kvinnor respektive män ligger mellan 40 och 60 procent. Utifrån denna definition har 20 av 33 kommuner i Skåne en jämn könsfördelning.

Tabell 4: Kön 2015 (procent)

Kommun	Män	Kvinnor	Jmf 2011 kvinnor
Bjuv	62	38	-1
Bromölla	65	35	-11
Burlöv	61	39	3
Båstad	64	36	-2
Eslöv	60	40	4
Helsingborg	56	44	6
Hässleholm	58	42	1
Höganäs	48	52	9
Hörby	63	37	-5
Höör	57	43	5
Klippan	62	38	-6
Kristianstad	57	43	2
Kävlinge	60	40	3
Landskrona	60	40	1
Lomma	57	43	6
Lund	60	40	1
Malmö	54	46	4
Osby	61	39	2
Perstorp	64	36	-2
Simrishamn	53	47	4
Sjöbo	59	41	6
Skurup	61	39	6
Staffanstorp	62	38	1
Svalöv	59	41	-6
Svedala	72	28	-2
Tomelilla	53	47	-5
Trelleborg	60	40	-1
Vellinge	59	41	1
Ystad	56	44	5
Åstorp	60	40	-6
Ängelholm	60	40	-1
Örkelljunga	64	36	3
Östra Göinge	65	35	3
Alla kommuner i Skåne	59	41	1
Hela riket	57	43	0

Lund har landets högsta andel unga förtroendevalda

Åldersfördelningen följer samma mönster som landet som helhet. Framför allt är de unga (18-29 år) och i viss mån även yngre medelåldern (över 30-49 år) något underrepresenterade. Förtroendevalda som tillhör åldersgrupperna 50-64 år, samt 65 år och äldre är överrepresenterade i jämförelse med sin andel i befolkningen. Lund har den högsta andelen unga förtroendevalda, inte bara i Skåne utan också i riket som helhet. I Lund stämmer andelen unga förtroendevalda relativt väl överens med andelen unga i befolkningen.

Tabell 5: Ålder 2015 (procent)

Kommun	18-29 år		30-49 år		50-64 år		65 år -	
	Valda	Befolkn	Valda	Befolkn	Valda	Befolkn	Valda	Befolkn
Bjuv	5	18	31	34	25	24	39	24
Bromölla	8	16	34	31	28	24	30	29
Burlöv	0	18	24	36	40	23	37	23
Båstad	5	13	25	25	34	25	35	36
Eslöv	10	19	28	33	40	23	22	24
Helsingborg	13	21	32	33	29	23	25	24
Hässleholm	7	19	31	30	36	23	26	28
Höganäs	6	13	27	31	32	24	36	32
Hörby	3	17	27	30	34	25	36	27
Höör	4	16	36	33	30	25	30	26
Klippan	5	18	38	30	33	24	25	28
Kristianstad	10	20	29	31	35	23	26	27
Kävlinge	5	15	35	39	29	21	31	25
Landskrona	7	20	35	32	29	23	28	25
Lomma	4	13	30	37	31	22	35	28
Lund	23	29	27	31	26	20	23	20
Malmö	16	24	35	37	28	20	21	19
Osby	10	17	27	29	31	24	32	31
Perstorp	8	19	36	30	32	24	23	27
Simrishamn	4	14	18	22	42	27	37	38
Sjöbo	8	16	29	30	30	26	32	28
Skurup	4	17	32	33	36	24	29	25
Staffanstorps	5	15	38	39	29	21	29	25
Svalöv	4	18	39	34	34	24	22	24
Svedala	6	16	42	39	28	23	24	23
Tomelilla	6	17	36	28	33	25	24	30
Trelleborg	7	17	26	32	30	24	37	27
Vellinge	7	13	40	34	31	24	22	29
Ystad	5	15	28	28	36	25	30	32
Åstorp	8	19	31	35	31	22	30	24
Ängelholm	6	17	28	31	31	23	36	29
Örkelljunga	5	17	22	28	39	25	33	30
Östra Göinge	8	18	35	29	41	24	15	29
Alla kommuner i Skåne	9	20	31	33	32	22	29	24
Hela riket	9	20	31	33	33	23	27	25

Utrikes födda är bäst representerade i Lomma

I likhet med övriga landet är andelen utrikes födda bland de förtroendevalda lägre än andelen i befolkningen i de flesta kommunerna, men Skåne har även en något högre andel av befolkningen som är utrikes födda. I Eslöv, Kävlinge och Lomma är utrikes födda relativt väl representerade bland de förtroendevalda. I Lomma är andelen utrikes födda förtroendevalda en procentenhet högre än i befolkningen.

Tabell 6: Utrikes födda, förtroendevalda och befolkning 18 år och äldre 2015 (procent)

Kommun	Förtroendevalda	Befolkningen
Bjuv	10	23
Bromölla	4	14
Burlöv	19	34
Båstad	7	11
Eslöv	15	17
Helsingborg	14	25
Hässleholm	5	15
Höganäs	6	12
Hörby	5	12
Höör	8	12
Klippan	8	16
Kristianstad	7	17
Kävlinge	8	10
Landskrona	15	29
Lomma	10	9
Lund	13	21
Malmö	21	36
Osby	5	14
Perstorp	6	22
Simrishamn	5	10
Sjöbo	7	10
Skurup	4	12
Staffanstorp	10	14
Svalöv	9	16
Svedala	8	11
Tomelilla	5	11
Trelleborg	8	17
Vellinge	2	9
Ystad	4	10
Åstorp	10	25
Ängelholm	6	12
Örkelljunga	10	16
Östra Göinge	4	13
Alla kommuner i Skåne	10	22
Hela riket	9	19

Många är gifta

Gifta personer är överrepresenterade i samtliga kommuner i Skåne liksom i övriga landet. I Perstorp är till exempel 68 procent av de förtroendevalda gifta medan motsvarande andel bland alla invånare i kommunen är 43 procent. I

Vellinge stämmer representationen av gifta förtroendevalda relativt väl överens med andelen gifta i befolkningen.

Tabell 7: Andel gifta 2015 (procent)

Kommun	Förtroendevalda	Befolkningen
Bjuv	61	46
Bromölla	59	47
Burlöv	63	49
Båstad	59	48
Eslöv	60	46
Helsingborg	55	42
Hässleholm	61	45
Höganäs	61	52
Hörby	67	45
Höör	65	48
Klippan	59	43
Kristianstad	54	45
Kävlinge	65	52
Landskrona	50	45
Lomma	66	58
Lund	44	39
Malmö	48	39
Osby	63	45
Perstorp	68	43
Simrishamn	69	47
Sjöbo	57	44
Skurup	58	47
Staffanstorp	60	54
Svalöv	61	46
Svedala	63	52
Tomelilla	51	43
Trelleborg	65	47
Vellinge	60	57
Ystad	59	45
Åstorp	63	47
Ängelholm	68	45
Örkelljunga	58	46
Östra Göinge	68	46
Alla kommuner i Skåne	59	44
Hela riket	57	42

Vellinge har största andelen småbarnsföräldrar

Småbarnsföräldrar är relativt väl representerade i kommunerna. I flera av dem finns till och med en viss överrepresentation av småbarnsföräldrar. Vellinge, Höör och Svalöv är de tydligaste exemplen på detta.

Tabell 8: Småbarnsföräldrar 2015 (procent)

Kommun	Förtroendevalda	Befolkningen
Bjuv	10	14
Bromölla	11	12
Burlöv	5	16
Båstad	12	10
Eslöv	8	14
Helsingborg	9	14
Hässleholm	10	12
Höganäs	4	12
Hörby	8	12
Höör	17	13
Klippan	10	12
Kristianstad	11	13
Kävlinge	11	16
Landskrona	9	14
Lomma	11	17
Lund	10	12
Malmö	14	16
Osby	10	12
Perstorp	9	13
Simrishamn	7	8
Sjöbo	14	12
Skurup	10	13
Staffanstorp	12	16
Svalöv	17	13
Svedala	15	17
Tomelilla	14	13
Trelleborg	10	13
Vellinge	18	13
Ystad	9	10
Åstorp	8	14
Ängelholm	8	12
Örkelljunga	6	11
Östra Göinge	14	12
Alla kommuner i Skåne	11	14
Hela riket	11	13

Hörby har flest anställda i näringslivet

Förtroendevalda i Skåne följer i stort sett landet i övrigt avseende anställningssektor. Knappt hälften av de förtroendevalda i Skåne arbetar i den privata sektorn.

I likhet med övriga landet är kommunanställda väl representerade. I Perstorp är hälften av de förtroendevalda verksamma i den kommunala sektorn.

Tabell 9: Anställningssektor 2015 (procent)

Sektor	Statlig	Kommun	Landsting	Privat	Kommunalt bolag
Bjuv	6	33	3	53	4
Bromölla	5	35	5	51	3
Burlöv	6	39	3	49	3
Båstad	3	40	4	50	2
Eslöv	11	39	3	45	2
Helsingborg	11	38	2	46	3
Hässleholm	6	44	6	43	2
Höganäs	11	43	0	45	1
Hörby	7	29	4	60	0
Höör	5	42	8	42	3
Klippan	3	44	4	46	2
Kristianstad	8	44	7	37	4
Kävlinge	11	38	3	47	1
Landskrona	5	42	2	50	1
Lomma	11	37	6	41	5
Lund	19	37	5	38	1
Malmö	13	40	7	39	1
Osby	8	41	1	50	1
Perstorp	4	49	4	34	8
Simrishamn	7	42	4	44	3
Sjöbo	7	42	1	45	5
Skurup	4	43	0	50	2
Staffanstorp	5	35	8	49	3
Svalöv	12	30	3	53	1
Svedala	5	39	2	54	0
Tomelilla	9	37	2	51	1
Trelleborg	9	40	4	44	4
Vellinge	5	38	4	50	2
Ystad	5	38	5	43	8
Åstorp	10	38	2	49	1
Ängelholm	6	39	3	51	1
Örkelljunga	4	39	2	53	2
Östra Göinge	6	34	7	51	1
Alla kommuner i Skåne	8	39	4	46	2
Hela riket	9	39	4	45	3

Många är välutbildade

I samtliga kommuner i Skåne liksom i landet som helhet är personer med eftergymnasial utbildning överrepresenterade bland de förtroendevalda, samtidigt som de med endast förgymnasial utbildning är underrepresenterade. Burlöv är den kommun som har den jämnaste fördelningen.

Tabell 10: Utbildningsnivå 2015 (procent)

Utbildning	Förgymnasial		Gymnasial		Eftergymnasial	
	Valda	Befolkning	Valda	Befolkning	Valda	Befolkning
Bjuv	18	28	56	54	26	18
Bromölla	14	24	49	54	37	21
Burlöv	19	22	45	47	37	31
Båstad	7	18	30	48	63	35
Eslöv	6	20	41	49	53	30
Helsingborg	9	18	35	46	56	36
Hässleholm	10	22	42	50	48	29
Höganäs	9	14	32	47	59	39
Hörby	13	22	41	53	46	25
Höör	9	18	35	47	57	35
Klippan	8	23	48	56	45	21
Kristianstad	4	18	40	48	56	34
Kävlinge	10	15	40	47	50	38
Landskrona	8	21	43	51	49	28
Lomma	3	10	29	35	68	56
Lund	1	8	21	27	78	65
Malmö	7	16	28	39	65	44
Osby	13	24	51	54	36	23
Perstorp	14	27	44	53	42	20
Simrishamn	10	21	39	48	50	31
Sjöbo	17	22	34	54	49	24
Skurup	10	21	55	53	34	26
Staffanstorps	7	14	34	45	59	41
Svalöv	12	20	41	53	47	27
Svedala	11	17	40	51	49	32
Tomelilla	11	24	38	54	51	23
Trelleborg	11	20	40	53	50	27
Vellinge	7	12	36	44	57	44
Ystad	7	17	36	51	57	33
Åstorp	16	25	55	55	30	20
Ängelholm	9	16	43	50	48	33
Örkelljunga	13	25	45	54	42	21
Östra Göinge	11	25	46	53	42	21
Alla kommuner i Skåne	9	17	38	45	52	38
Hela riket	9	17	39	46	52	37

Vilka är de förtroendevalda i Region Skåne?

I Region Skåne finns det 412 förtroendevalda varav 14 är heltidsengagerade, 17 är deltidsengagerade och 381 är fritidspolitiker. Valdeltagandet på 81 procent är högt liksom i landet som helhet.

Jämnare könsfördelning än kommunerna

Region Skåne har en jämnare könsfördelning än regionens kommuner. Könsfördelningen bland förtroendevalda har blivit jämnare sedan 2011 och Region Skåne placerar sig nu strax under riksgenomsnittet avseende andel kvinnliga region-/landstingspolitiker.

I likhet med övriga landsting är färre yngre engagerade i regionpolitiken även om andelen yngre är högre än genomsnittet för övriga landsting. Utrikes födda är också underrepresenterade medan småbarnsföräldrar är väl representerade i regionpolitiken.

Tabell 11: Regionpolitikernas struktur 2015

Kön	Män		Kvinnor					
	53		47					
Ålder	-29 år		30-49 år		50-64 år		65 år-	
	Valda	Befolkn	Valda	Befolkn	Valda	Befolkn	Valda	Befolkn
	11	20	38	33	34	22	17	24
Utrikes födda			Förtroendevalda		Befolkningen			
			10		22			
Gifta			Förtroendevalda		Befolkningen			
			54		44			
Småbarnsföräldrar			Förtroendevalda		Befolkningen			
			12		14			

Regionpolitikerna arbetar i många sektorer i samhället

Regionpolitikerna är yrkesverksamma i många olika sektorer. De flesta är anställda i den offentliga sektorn även om mer än en tredjedel arbetar i den privata.

Regionpolitikerna har olika utbildningslängd, men de med eftergymnasial utbildning är starkt överrepresenterade i förhållande till befolkningen.

Tabell 12: Förtroendevaldas anställning och utbildning- region 2015 (procent)

Anställning	Statlig	Kommun	Landsting	Privat	Kommunalt bolag	
	7	34	20	37	2	
Utbildningsnivå	Förgymnasial		Gymnasial		Eftergymnasial	
	Valda	Befolkn	Valda	Befolkn	Valda	Befolkn
	4	17	31	45	65	38

Sammanfattning av de förtroendevalda i Skåne

Det politiska uppdraget innebär att förtroendevalda fattar beslut för medborgarnas räkning. De ska värdera olika synpunkter och förslag, göra avvägningar och prioriteringar och ta ställning till vad som bäst tillgodoser det samlade medborgarintresset.

I kommunerna i Skåne är de förtroendevalda 4 638 till antalet och i regionen 412. Av alla dessa är 97 procent fritidspolitiker och bara tre procent hel- eller deltidspolitiker.

De förtroendevalda har olika bakgrund och erfarenheter och avspeglar väl medborgarna vilket är viktigt för olika perspektiv i beslutsfattandet. Det underlättar också möjligheten till kontakt mellan de förtroendevalda och allmänheten.

De flesta samhällsgrupper är väl representerade bland de förtroendevalda i kommunerna och regionen, även om det finns variationer mellan Skånes kommuner. Exempelvis är småbarnsföräldrar relativt väl representerade. Var tionde förtroendevald har barn under 6 år. I några av kommunerna finns det till och med en viss överrepresentation av småbarnsföräldrar.

Närheten till de förtroendevalda gör det lättare för medborgarna att ha kontakt med politikerna. Det är enklare att kontakta den lokala eller regionala företrädaren än en riksdagspolitiker för att framföra åsikter och argument.

Det går i genomsnitt en kommunalpolitisk företrädare på 281 medborgare i Skåne och en regionpolitiker på 3 128 invånare, vilket kan jämföras med 349 riksdagsledamöter på hela Sveriges befolkning.

Förtroendet för lokalpolitiker och verksamheten

Här redovisas hur medborgarna ser på sina lokalpolitiker och hur nöjda de är med skötseln av de kommunala verksamheterna.

Nästan sju av tio i Sverige är nöjda med den kommunala demokratin

SOM-institutet² vid Göteborgs universitet gör varje år en nationell undersökning för att kartlägga den svenska allmänhetens vanor och attityder på temat samhälle, politik och medier. Nedan redovisas resultatet från 2015 och de tre frågor som handlar om hur medborgarna ser på demokratin, verksamheten och de förtroendevalda i kommunerna.

Svaren visar att invånarna är nöjda med hur demokratin fungerar i kommunerna och ganska nöjda med hur den kommunala servicen fungerar, medan siffrorna visar att förtroendet för kommunstyrelserna är något lägre.

Tabell 13

1. Hur nöjda invånarna är med hur demokratin fungerar i den egna kommunen (procent)

	Mycket nöjd	Ganska nöjd	Inte särskilt nöjd	Inte alls nöjd
Kommun	9	58	25	8

2. Hur invånarna bedömer att den offentliga servicen fungerat de senaste 12 månaderna i den egna kommunen (procent)

	Mycket bra	Ganska bra	Varken bra eller dåligt	Ganska dåligt	Mycket dåligt	Ingen uppfattning
Kommun	4	39	29	9	3	16

3. Förtroende för kommunstyrelserna (procent)

	Mycket stort	Ganska stort	Varken eller	Ganska litet	Mycket litet
Kommun	2	18	47	23	9

² SOM-institutet är centrum för den undersöknings- och seminarieverksamhet som drivs gemensamt av Institutionen för journalistik, medier och kommunikation (JMG) och Statsvetenskapliga institutionen vid Göteborgs universitet.

Medborgarna är nöjda med verksamheten

Vid sidan av den nationella mätningen görs även lokala mätningar. Med hjälp av Statistiska centralbyrån har 25 av 33 kommuner i Skåne sedan 2013 gjort egna omfattande medborgarundersökningar. Nedan redovisas svaren på några av de frågor som rör uppfattningen om kommunen som en plats att bo på, hur de kommunala verksamheterna sköts och vilket inflytande invånarna anser sig ha i sin kommun. De svarande har fått betygsätta kommunen på en skala på 1-10 där 1 är det lägsta betyget.

Invånarna i Skåne liksom i landet som helhet är mer nöjda med sina kommuner som en plats att bo och leva på och med hur den kommunala verksamheten fungerar än med möjligheten till insyn och inflytande över de kommunala besluten och verksamheterna.

Tabell 14:³ Hur nöjd är du med ...

	... din kommun i dess helhet som en plats att bo och leva på?	... hur din kommun sköter sina olika verksamheter?	... den insyn och det inflytande invånarna har över kommunens beslut och verksamheter?
Bjuv (2015)	6,2	5,6	4,6
Bromölla (2015)	6,6	6,2	5,0
Burlöv (2015)	6,3	6,1	5,0
Båstad (2014)	7,1	5,8	4,5
Eslöv (2015)	6,6	5,9	4,7
Helsingborg (2015)	7,5	6,8	5,2
Höganäs (2016)	7,9	7,1	5,8
Hörby (2015)	6,4	5,4	4,3
Höör (2014)	7,4	6,3	4,4
Klippan (2015)	6,8	6,1	4,6
Kristianstad (2016)	7,1	6,2	4,7
Kävlinge (2016)	7,7	6,9	5,6
Landskrona (2014)	6,8	6,4	5,0
Lomma (2015)	8,4	7,2	6,1
Lund (2016)	7,8	6,9	5,4
Osby (2016)	6,5	5,7	4,7
Sjöbo (2015)	7,0	6,2	4,8
Staffanstorps (2016)	7,4	6,5	5,1
Svalöv (2016)	5,8	5,3	4,4
Svedala (2015)	7,6	6,6	5,4
Trelleborg (2015)	6,4	5,9	4,5
Vellinge (2016)	8,1	6,9	5,5
Ängelholm (2016)	7,6	6,4	5,1
Örkelljunga (2015)	6,6	6,3	5,0
Östra Göinge (2015)	6,2	5,6	4,5
Hela riket (2015-2016)	6,9	6,1	4,8

³ Svar i en skala från 1 till 10 där 1 är det lägsta betyget.

Några av frågorna berör specifikt förtroendet för de förtroendevalda. Förtroendebetygen varierar mellan de olika kommunerna men är generellt sett lägre än betygen för vad invånarna tycker om kommunen som boplats och för hur nöjda de är med de kommunala verksamheterna.

Tabell 15: Hur nöjd är du med...

	... hur kommunens politiker lyssnar till invånarnas synpunkter?	... hur kommunens politiker arbetar för kommunens bästa?
Bjuv (2015)	4,2	4,9
Bromölla (2015)	4,7	4,8
Burlöv (2015)	4,4	5,1
Båstad (2014)	4,0	4,6
Eslöv (2015)	4,1	4,8
Helsingborg (2015)	4,6	5,7
Höganäs (2016)	5,8	6,8
Hörby (2015)	4,0	4,4
Höör (2014)	4,7	5,6
Klippan (2015)	4,4	5,3
Kristianstad (2016)	4,6	5,3
Kävlinge (2016)	5,7	6,3
Landskrona (2014)	5,1	5,5
Lomma (2015)	6,0	7,0
Lund (2016)	4,7	5,7
Osby (2016)	4,3	5,1
Sjöbo (2015)	4,5	5,4
Staffanstorps (2016)	4,8	5,6
Svalöv (2016)	4,0	4,5
Svedala (2015)	5,1	5,9
Trelleborg (2015)	4,1	4,6
Vellinge (2016)	5,2	6,4
Ängelholm (2016)	4,5	5,4
Örkelljunga (2015)	4,9	5,5
Östra Göinge (2015)	4,1	5,4
Hela riket (2015-2016)	4,6	5,3

Sammanfattande kommentarer - förtroende

Resultaten från undersökningarna⁴ visar att medborgarna är nöjda med det demokratiska systemet i de kommuner de bor i. De är även ganska nöjda med den egna kommunens service medan de är mindre nöjda med sina möjligheter till inflytande och de har lägre förtroende för de förtroendevalda.

Kommunerna i Skåne län liksom riket som helhet har lägre värden på frågor om förtroendet för förtroendevalda än för den verksamhet som politikerna ansvarar för.

Att de förtroendevalda får lägre betyg än verksamheterna kan bero på att de i sitt uppdrag måste göra svåra avväganden och ibland fatta obekväma beslut. Det kan vara svårt för medborgarna att se kopplingen till helhetsansvaret.

Vidare kan det lägre förtroendet bero på att invånarna har mer kontakt med verksamheterna direkt än med politikerna. De ser vad personalen gör men inte vad politikerna utträttar.

Siffrorna kan dock ge en missvisande bild. Det finns undersökningar som visar att medborgare vid djupintervjuer tenderar att först svara att de har lågt förtroende för politiker medan de vid ett längre samtal ger en mer nyanserad bild.⁵

⁴ SOM-institutets Riks-SOM 2015 och SCB:s medborgarundersökning

⁵ Politikens meningslöshet – om misstro, cynism och utanförskap, Tommy Möller, Stockholms universitet.

Vilka är lokalpolitikerna i Skåne län?

Sveriges Kommuner och Landsting har i den här rapporten, som är baserad på SCB-statistik, tittat på vad som är utmärkande för de lokala politikerna i Skåne. Vilka är de? Vilka är det som lägger en stor del av sin tid på att ta ansvar för allas vardag, att prioritera och att fatta beslut som påverkar och skapar förutsättningar för dem som bor och arbetar i Skåne? I rapporten redovisas även hur nöjda medborgarna är med den kommunala verksamheten och vilket förtroende de har för lokalpolitikerna.

Upplysningar om innehållet
Cecilia Ramqvist, cecilia.ramqvist@skl.se
Björn Kullander, bjorn.kullander@skl.se

© Sveriges Kommuner och Landsting, 2016
ISBN: 978-91-7585-426-7

Beställ eller ladda ner på www.skl.se/publikationer. ISBN: 978-91-7585-426-7