

POLITIKER PER LÄN 2016

Vilka är lokalpolitikerna i Kalmar län?

Hur nöjda är medborgarna?

Korta fakta - Kalmar län

Sveriges Kommuner och Landsting har i den här rapporten, som är baserad på SCB-statistik, tittat på vad som är utmärkande för de lokala politikerna i Kalmar län. Vilka är de? Vilka är det som lägger en stor del av sin tid på att ta ansvar för allas vardag, att prioritera och att fatta beslut som påverkar och skapar förutsättningar för dem som bor och arbetar i Kalmar län?

De allra flesta, 97 procent av de över 1 600 förtroendevalda i Kalmar län, är fritidspolitiker och sköter därmed sina uppdrag vid sidan av studier eller ordinarie arbeten.

De flesta samhällsgrupper är väl representerade bland de förtroendevalda. Till exempel är gruppen utrikes födda relativt väl representerad, och nästan var tionde kommunalpolitiker är småbarnsförälder. I flera kommuner liksom i landstinget finns det till och med en viss överrepresentation av småbarnsföräldrar.

I rapporten redovisas även hur nöjda medborgarna är med den kommunala verksamheten och vilket förtroende de har för lokalpolitikerna. Den lokala demokratin och den kommunala verksamheten får högt betyg samtidigt som de förtroendevalda, som ju är ytterst ansvariga för hur verksamheten fungerar, paradoxalt nog får lägre betyg. Så ser det ut i Kalmar län liksom i landet i sin helhet.

Innehåll

Vilka är de förtroendevalda i Sverige?	5
Jämnare könsfördelning bland unga förtroendevalda	5
Andelen unga förtroendevalda är fortsatt låg	5
Minskad underrepresentation av utrikes födda	6
Åldersmässig utjämning bland förtroendevalda	7
Flertalet är fritidspolitiker	7
Högt valdeltagande i Kalmar län	9
Kalmar län har 1 513 förtroendevalda	9
... varav 97 procent är fritidspolitiker.....	10
Vilka är de förtroendevalda i kommunerna i Kalmar län?	11
Mönsterås har en helt jämn könsfördelning	11
Vimmerby har flest unga	12
Utrikes födda är relativt väl representerade	12
Många är gifta	13
Högsby och Oskarshamn har största andelen småbarnsföräldrar	13
Emmaboda har flest i näringslivet	14
Många är välutbildade	14
Vilka är de förtroendevalda i Landstinget i Kalmar län?	15
Könsfördelningen är ganska jämn.....	15
De arbetar i många sektorer i samhället	15
Sammanfattning av de förtroendevalda i Kalmar län	16
Förtroendet för lokalpolitiker och verksamheten	17
Nästan sju av tio i Sverige är nöjda med den kommunala demokratin	17
Medborgarna är nöjda med verksamheten	17
Sammanfattande kommentarer - förtroende	19

Vilka är de förtroendevalda i Sverige?

Statistiska centralbyrån (SCB) har under 2015 genomfört en undersökning om de förtroendevalda i Sveriges kommuner och landsting¹. Undersökningen har gjorts i samarbete med Sveriges Kommuner och Landsting. Analyserna är baserade på uppgifter som landets samtliga kommuner och landsting har skickat in till SCB.

Sveriges Kommuner och Landsting har tidigare publicerat undersökningar om landets förtroendevalda motsvarande denna. Föregående rapportserier utkom år 2008 respektive 2012, årets upplaga är således den tredje i raden.

Undersökningen visar att antalet förtroendevalda i kommunerna fortsätter att minska jämfört med tidigare mandatperioder. År 2015 uppgick det totala antalet förtroendevalda i kommunerna till omkring 36 800 personer, detta innebär en minskning med drygt 1 200 personer jämfört med år 2011. Trenden med allt färre politiker återfinns även i landstingen, där antalet förtroendevalda år 2015 uppgick till drygt 4 400 personer, vilket är en minskning med omkring 200 personer jämfört med föregående mandatperiod.

Jämnare könsfördelning bland unga förtroendevalda

Könsfördelningen brukar betraktas som jämn då andelen kvinnor respektive män ligger mellan 40 och 60 procent. I totalt 229 av landets 290 kommuner är andelen kvinnliga förtroendevalda högre än 40 procent, vilket är en ökning med 21 kommuner sedan år 2011.

Kvinnor är fortsatt underrepresenterade bland de förtroendevalda; 43 procent, jämfört med 50 procent i befolkningen som helhet. Fördelningen mellan kvinnor och män är jämnare bland yngre politiker jämfört med äldre. Bland förtroendevalda under 30 år uppgår andelen kvinnor till 47 procent, bland dem som är 65 år och äldre är andelen kvinnor 37 procent.

En större andel män än kvinnor innehar tyngre politiska uppdrag. Från 2011 har det dock skett en viss utjämning mellan könen, framförallt avseende posten som kommunstyrelsens ordförande, där 37 procent är kvinnor. Även bland ordförandena i kommunerna utgör kvinnor 37 procent. I landstingen är fördelningen mellan kvinnor och män på tunga poster betydligt jämnare än i kommunerna. Detta gäller för fullmäktige och styrelser, såväl som för ordförande- och vice ordförandeposter. Ett exempel på detta är posten som landstingsstyrelsens ordförande, som i 45 procent av landstingsstyrelserna innehas av en kvinna. Vidare är 54 procent av landstingsnämndernas ordförande kvinnor.

Andelen unga förtroendevalda är fortsatt låg

Undersökningen visar att unga, i åldrarna 18-29 år, utgör 9 procent av kommunpolitikerna år 2015, vilket är 11 procentenheter lägre än befolkningen. Andelen unga är i stort sett oförändrad sedan 2011. Jämfört med hela befolkningen är unga underrepresenterade bland de förtroendevalda i såväl kommuner som landsting. SCB:s statistik visar att Lunds kommun har den högsta andelen unga

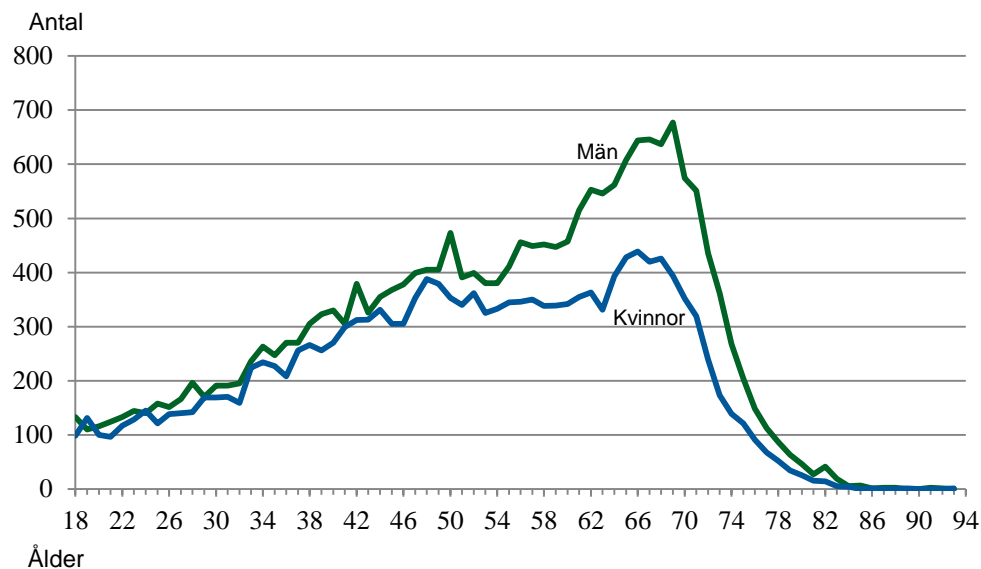
¹ I denna rapport används ordet landsting som ett samlingsnamn för landsting och regioner.

förtroendevalda tillsammans med storstadsområdena Stockholm, Göteborg och Malmö och universitetsstäder som Umeå, Karlstad, Växjö och Uppsala.

Andelen äldre förtroendevalda, som är 65 år eller äldre, är 27 procent i kommunerna. Det är en ökning med 4 procentenheter jämfört med 2011. Jämfört med befolkningen innebär detta en viss överrepresentation.

Diagram 1 visar köns- och åldersfördelningen bland de förtroendevalda.

Diagram 1: Antal förtroendevalda i kommunerna efter kön och ålder, år 2015



Minskad underrepresentation av utrikes födda

Utrikes födda är underrepresenterade bland de förtroendevalda. Omkring 19 procent av befolkningen över 18 år utgörs av utrikes födda. Motsvarande andel bland de förtroendevalda i landets kommuner är 9 procent. Jämfört med 2011 har andelen utrikes födda förtroendevalda ökat något, främst bland kvinnor. Utrikes födda kvinnor är inte underrepresenterade i högre grad än utrikes födda män.

När representativiteten bland utrikes födda studeras bör man beakta att gruppen utgör en mycket liten andel av befolkningen i vissa kommuner, några få förtroendevalda kan därmed vara avgörande för graden av representation. Vidare rymmer gruppen stora variationer avseende faktorer såsom ursprung och vistelsetid i Sverige. Andelen utrikes födda bland förtroendevalda är högst i bland annat Stockholmsområdet, Västmanland, Södermanland och Örebro, medan Norrlandslänet har en något lägre andel. Dock har Norrlandslänet även en lägre andel utrikes födda totalt sett i hela befolkningen vilket gör att utrikes födda är relativt väl representerade. Det finns även kommuner där andelen utrikes födda är större bland de folkvalda än i befolkningen. Den kommun där differensen är störst är Åtvidaberg, där andelen utrikes födda är 10 procent bland de förtroendevalda, jämfört med 7 procent i befolkningen. Några exempel på kommuner där andelen utrikes födda förtroendevalda stämmer väl överens med andelen utrikes födda i befolkningen är Västervik, Orsa, Piteå, Aneby, och Vallentuna.

Resultaten från 2015 års undersökning visar att personer med eftergymnasial utbildning och offentliganställda är överrepresenterade bland de förtroendevalda i kommuner och landsting. Bland kommunpolitikerna har 52 procent eftergymnasial utbildning. Motsvarande andel av befolkningen är 37 procent.

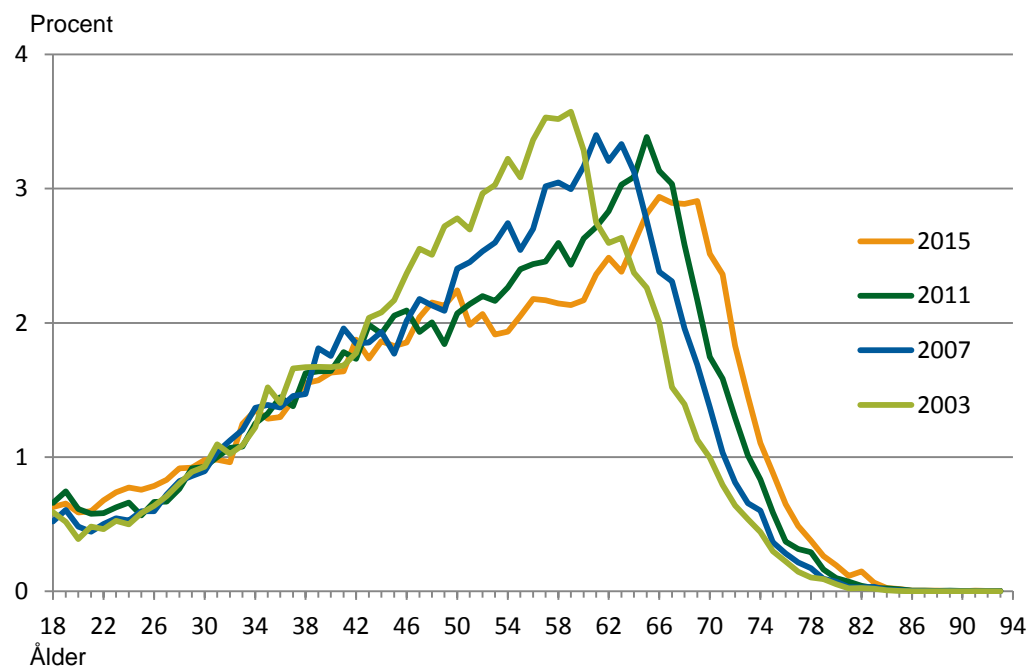
Bland förtroendevalda i landstingen återfinns liknande mönster vad gäller representativitet som i kommunerna, men med vissa skillnader. Landstingen har en jämnare könsfördelning bland de förtroendevalda än kommunerna. Kvinnor utgör 48 procent av de förtroendevalda i landstingen. Personer med eftergymnasial utbildning är i högre grad överrepresenterade bland landstingspolitikerna jämfört med kommunpolitikerna. Dessa mönster återfanns även vid tidigare undersökningar.

Åldersmässig utjämning bland förtroendevalda

Åldersstrukturen bland de förtroendevalda åren 2003, 2007, 2011 och 2015 visas i diagram 2. Av diagrammet framgår att 40-talister är fortsatt välrepresenterade bland landets förtroendevalda. Åldersfördelningen är stort sett densamma vid varje tillfälle, även om kurvan har förskjutits framåt med fyra års intervall. Undersökningen visar på en växande andel 70-åringar bland kommunernas förtroendevalda. Kurvan är snarlik vid samtliga undersökningstillfällen med skillnaden att ålderspuckelns spetsigaste del, som illustrerar den vanligast förekommande åldern, trubbats av något vid 2015 års undersökning.

Diagram 2 visar förtroendevalda i kommunerna efter ålder år 2003, 2007, 2011 och 2015.

Diagram 2: Förtroendevalda i kommunerna efter ålder år 2003, 2007, 2011 och 2015. Åldersfördelning i procent



Flertalet är fritidspolitiker

En klar majoritet av de förtroendevalda i kommuner och landsting sköter sina uppdrag på fritiden vid sidan av studier och ordinarie arbete. Med fritidspolitiker avses förtroendevalda med ett arvode för politiska uppdrag som understiger en 40 procentig arbetstid. I kommunerna utgör fritidspolitiker 96 procent medan motsvarande siffra i landstingen är 93 procent.

Bland kommunpolitikerna är det lika vanligt att kvinnor och män är hel- eller deltidsarvoderade. I landstingen får fler förtroendevalda kvinnor än män hel- eller deltidsarvode.

Gifta förtroendevalda är överrepresenterade jämfört med befolkningen i övrigt. En förklaring till detta kan vara att åldersstrukturen bland de förtroendevalda skiljer sig från den i befolkningen. Andelen kommunpolitiker som har barn under 18 år är en procentenhet högre än i befolkningen, föräldrar utgör således inte en underrepresenterad grupp bland de förtroendevalda. Omkring var tionde förtroendevald i kommunerna har barn under sex år.

Högt valdeltagande i Kalmar län

Valen till kommun- och landstingsfullmäktige ger medborgarna möjlighet att påverka vilken politik som ska föras på lokal och regional nivå. Eftersom kommuner och landsting ansvarar för en stor del av välfärdssektorn innebär det ett mer direkt inflytande över vardagsnära tjänster som vård, skola och omsorg.

Fullmäktigeledamöterna är folkvalda medan ledamöter i styrelser och nämnder tillsätts av fullmäktige bland de förtroendevalda.

Valdeltagandet varierar mellan olika samhällsgrupper men är generellt sett högt i Kalmar län liksom i övriga Sverige, både i kommun- och landstingsvalet. Det varierar från 81 procent i Hultsfred och Högsby till 88 procent i Mörbylånga. Valdeltagandet i Kalmar län har ökat jämfört med tidigare val, trenden är densamma som i riket i övrigt.

Inom kommunerna finns det också skillnader mellan olika valdistrikt, det vill säga att valdeltagandet skiljer sig åt mellan olika geografiska områden i kommunerna. Kalmar och Nybro har den största differensen mellan det lägsta och högsta valdeltagandet och skillnaderna mellan valdistrikt i dessa kommuner har ökat något jämfört med valet 2010.

Tabell 1: Valdeltagande och differens inom kommun 2014 (procent)

Kommuner	Valdeltagande	Differens
Borgholm	86	7
Emmaboda	83	10
Hultsfred	81	11
Högsby	81	6
Kalmar	85	24
Mönsterås	85	16
Mörbylånga	88	8
Nybro	83	24
Oskarshamn	85	14
Torsås	85	8
Vimmerby	84	15
Västervik	84	18
Kalmar läns landsting	84	
Hela riket kommunval	83	
Hela riket landstingsval	82	

Kalmar län har 1 513 förtroendevalda ...

Det finns 1 326 kommun- och 187 landstingspolitiker i Kalmar län. Det går alltså i genomsnitt 179 invånare på varje kommunpolitiker vilket ger fler förtroendevalda per invånare än riksgenomsnittet. Siffran kan jämföras med riksdagen där det går ungefär 28 000 invånare per riksdagsledamot.

Högst andel förtroendevalda per invånare har de mindre kommunerna Högsby och Torsås. I en folkrikare kommun som Kalmar är det en lägre andel politiker per invånare. I Landstinget i Kalmar län är det av naturliga skäl betydligt färre politiker per invånare än i kommunerna, men de är ändå fler än i övriga landsting.

Tabell 2: Antal förtroendevalda och invånare per förtroendevald 2015

Kommuner	Antal förtroendevalda	Invånare per förtroendevald
Borgholm	99	108
Emmaboda	100	90
Hultsfred	92	149
Högsby	67	86
Kalmar	178	363
Mönsterås	141	93
Mörbylånga	92	158
Nybro	118	167
Oskarshamn	117	225
Torsås	83	83
Vimmerby	99	155
Västervik	140	257
Alla kommuner i Kalmar	1 326	179
Kalmar läns landsting	187	1 260
Hela riket (kommuner)	36 845	265
Hela riket (landsting)	4 426	2 202

... varav 97 procent är fritidspolitiker

Totalt 41 personer i kommunerna och 11 i landstinget har ett hel- eller deltidsuppdrag som politiker (tre procent). Det betyder att av de 1 513 förtroendevalda är det 1 461 (97 procent) som sköter sina uppdrag på fritiden vid sidan av studier eller ordinarie arbeten.

Tabell 3: Antal förtroendevalda på heltid, deltid och fritid 2015

Kommuner	Heltid	Deltid	Fritid
Borgholm	1	0	98
Emmaboda	1	0	99
Hultsfred	1	1	90
Högsby	1	0	66
Kalmar	5	10	163
Mönsterås	1	1	139
Mörbylånga	1	2	89
Nybro	2	0	116
Oskarshamn	1	5	111
Torsås	1	0	82
Vimmerby	2	2	95
Västervik	1	2	137
Alla kommuner i Kalmar	18	23	1 285
Kalmar läns landsting	9	2	176

Vilka är de förtroendevalda i kommunerna i Kalmar län?

Det är bra om sammansättningen av förtroendevalda återspeglar befolkningens sammansättning, bland annat när det gäller kön, ålder, utbildning, inkomst och födelseled. Olika grupper har olika erfarenheter och perspektiv vilket är en resurs i beslutsfattandet.

I stort motsvarar sammansättningen i Kalmar läns kommuner den genomsnittliga, även om den förstås varierar mellan kommunerna.

Mönsterås har en helt jämn könsfördelning

Kalmar län har samma könsfördelning bland de förtroendevalda som riket som helhet. Män är överrepresenterade i majoriteten av kommunerna, även om det finns tydliga variationer kommunerna emellan. Mönsterås har jämnast könsfördelning, följt av Kalmar. I Högsby har andelen kvinnor ökat med 6 procentenheter sedan undersökningen 2011, medan Borgholm har tappat 10 procentenheter kvinnor bland de förtroendevalda.

Könsfördelningen brukar betraktas som jämn då andelen kvinnor respektive män ligger mellan 40 och 60 procent. Utifrån denna definition har 9 av 12 kommuner i Kalmar län en jämn könsfördelning.

Tabell 4: *Kön 2015 (procent) Kön 2011 (procent)*

Kommun	Män	Kvinnor	Jmf 2011
Borgholm	63	37	-10
Emmaboda	61	39	-1
Hultsfred	65	35	0
Högsby	55	45	6
Kalmar	54	46	1
Mönsterås	50	50	4
Mörbylånga	55	45	-3
Nybro	56	44	-2
Oskarshamn	59	41	-1
Torsås	55	45	-3
Vimmerby	60	40	2
Västervik	56	44	3
Alla kommuner i Kalmar	57	43	0
Hela riket	57	43	0

Vimmerby har flest unga

Åldersfördelningen följer samma mönster som landet som helhet. Framför allt är de unga (18-29 år) underrepresenterade bland länets politiker. Vimmerby har den högsta andelen unga förtroendevalda, och tillsammans med Västervik är det även den kommun där siffran bäst speglar gruppens andel av befolkningen.

Gruppen äldre förtroendevalda (65 år och uppåt) är sammantaget i Kalmar län något underrepresenterad, skillnaderna är dock stora mellan kommunerna avseende äldres representation. Andelen äldre förtroendevalda varierar mellan 15 procent i Högsby och 37 procent i Mörbylånga.

Tabell 5: Ålder 2015 (procent)

Kommun	18-29 år		30-49 år		50-64 år		65 år -	
	Valda	Befolkn	Valda	Befolkn	Valda	Befolkn	Valda	Befolkn
Borgholm	6	13	37	22	33	27	23	38
Emmaboda	6	15	37	26	34	26	23	32
Hultsfred	3	17	23	25	43	26	30	32
Högsby	6	15	25	26	54	28	15	31
Kalmar	10	23	35	31	31	22	24	24
Mönsterås	8	16	32	28	32	25	28	31
Mörbylånga	2	13	28	30	33	25	37	32
Nybro	6	18	32	28	39	24	23	30
Oskarshamn	9	17	30	30	30	23	32	29
Torsås	6	14	25	27	36	26	33	33
Vimmerby	12	18	27	28	40	24	20	30
Västervik	10	16	25	26	44	25	21	33
Alla kommuner i Kalmar	7	18	30	28	37	24	26	30
Hela riket	9	20	31	33	33	23	27	25

Utrikes födda är relativt väl representerade

Utrikes födda är relativt väl representerade trots att andelen bland de förtroendevalda är något lägre än andelen i befolkningen i de flesta av kommunerna i Kalmar län. Sammantaget är representationen av utrikes födda bättre än i landet som helhet. Andelen utrikes födda förtroendevalda stämmer väl överens med befolkningen i exempelvis Emmaboda, Kalmar, Oskarshamn och Västervik.

Tabell 6: Utrikes födda, förtroendevalda och befolkning 18 år och äldre 2015 (procent)

Kommun	Förtroendevalda	Befolkningen
Borgholm	2	8
Emmaboda	12	14
Hultsfred	10	15
Högsby	6	17
Kalmar	10	12
Mönsterås	6	11
Mörbylånga	1	7
Nybro	9	14
Oskarshamn	11	12
Torsås	0	9
Vimmerby	6	9
Västervik	11	9
Alla kommuner i Kalmar	6	11
Hela riket	9	19

Många är gifta

Gifta personer är överrepresenterade i samtliga kommuner i Kalmar län liksom i övriga landet. I Torsås är till exempel 69 procent av de förtroendevalda gifta medan motsvarande andel bland alla invånare i kommunen är 43 procent.

Tabell 7: Andel gifta 2015 (procent)

Kommun	Förtroendevalda	Befolkningen
Borgholm	59	46
Emmaboda	55	44
Hultsfred	64	45
Högsby	49	44
Kalmar	53	40
Mönsterås	58	45
Mörbylånga	70	50
Nybro	57	43
Oskarshamn	56	45
Torsås	69	43
Vimmerby	61	44
Västervik	61	44
Alla kommuner i Kalmar	59	43
Hela riket	57	42

Högsby och Oskarshamn har största andelen småbarnsföräldrar

Småbarnsföräldrar är relativt väl representerade. I flera kommuner finns till och med en viss överrepresentation av småbarnsföräldrar. Högsby är det tydligaste exemplet där hela 15 procent av de förtroendevalda har barn under 6 år med andelen småbarnsföräldrar i befolkningen är 10 procent.

Tabell 8: Småbarnsföräldrar 2015 (procent)

Kommun	Förtroendevalda	Befolkningen
Borgholm	10	8
Emmaboda	11	9
Hultsfred	8	10
Högsby	15	10
Kalmar	13	13
Mönsterås	9	11
Mörbylånga	4	13
Nybro	8	11
Oskarshamn	15	12
Torsås	4	9
Vimmerby	5	11
Västervik	9	10
Alla kommuner i Kalmar	10	11
Hela riket	11	13

Emmaboda har flest i näringslivet

Drygt hälften av de förtroendevalda i Kalmar län arbetar i den offentliga sektorn, vilket stämmer väl överens med Sverige som helhet. I Borgholm, Emmaboda och Vimmerby är dock minst hälften av de förtroendevalda verksamma inom den privata sektorn.

I likhet med övriga landet är kommunanställda väl representerade i Kalmar län. I Torsås är till exempel en majoritet av de förtroendevalda anställda i den kommunala sektorn.

Tabell 9: Anställningssektor 2015 (procent)

Sektor	Statlig	Kommun	Landsting	Privat	Kommunalt bolag
Borgholm	2	38	3	51	6
Emmaboda	3	36	4	55	2
Hultsfred	3	44	2	47	3
Högsby	6	40	8	46	0
Kalmar	9	38	7	40	7
Mönsterås	6	46	7	39	3
Mörbylånga	10	41	8	40	1
Nybro	6	42	4	42	5
Oskarshamn	6	42	8	41	3
Torsås	5	55	1	35	4
Vimmerby	4	38	4	52	2
Västervik	7	38	10	40	5
Alla kommuner i Kalmar	6	41	6	43	4
Hela riket	9	39	4	45	3

Många är välutbildade

I samtliga kommuner i Kalmar län liksom i landet som helhet är personer med eftergymnasial utbildning överrepresenterade bland de förtroendevalda, samtidigt som de med endast förgymnasial utbildning är underrepresenterade. Tydligast är detta i Kalmar.

Tabell 10: Utbildningsnivå 2015 (procent)

Utbildning	Förgymnasial		Gymnasial		Eftergymnasial	
	Valda	Befolkn	Valda	Befolkn	Valda	Befolkn
Borgholm	11	21	49	53	39	26
Emmaboda	9	24	51	53	40	23
Hultsfred	17	27	47	53	36	21
Högsby	9	25	48	55	43	20
Kalmar	5	15	37	46	58	39
Mönsterås	11	22	45	55	45	23
Mörbylånga	9	17	47	49	45	34
Nybro	11	24	47	52	42	24
Oskarshamn	10	20	42	53	48	27
Torsås	13	22	40	55	46	23
Vimmerby	16	23	41	56	42	21
Västervik	7	20	49	54	44	27
Alla kommuner	10	20	45	51	45	29
Hela riket	9	17	39	46	52	37

Vilka är de förtroendevalda i Landstinget i Kalmar län?

I Landstinget i Kalmar län finns det 187 förtroendevalda varav nio är heltids-engagerade, två är deltidsengagerade och 176 är fritidspolitiker. Valdeltagandet på 84 procent är något högre än i landet som helhet.

Könsfördelningen är ganska jämn

Kalmar läns landsting har jämnare könsfördelning än länets kommuner. I likhet med övriga landsting är däremot färre unga och äldre engagerade som förtroendevalda.

Gruppen utrikes födda är relativt väl representerade, och gruppen småbarnsföräldrar är mycket väl representerade i landstingspolitiken. En klar majoritet av landstingspolitikerna i Kalmar län är gifta.

Tabell 11: Landstingspolitikernas struktur 2015 (procent)

Kön	Män		Kvinnor					
	52		48					
Ålder	-29 år		30-49 år		50-64 år		65 år-	
	Valda	Befolkn	Valda	Befolkn	Valda	Befolkn	Valda	Befolkn
	5	18	29	28	43	24	23	30
Utrikes födda			Förtroendevalda		Befolkningen			
			6		11			
Gifta			Förtroendevalda		Befolkningen			
			63		43			
Småbarnsföräldrar			Förtroendevalda		Befolkningen			
			10		11			

De arbetar i många sektorer i samhället

Landstingspolitikerna är yrkesverksamma i flera olika sektorer. Flertalet är anställda i den offentliga sektorn och nära en tredjedel arbetar i den privata.

Landstingspolitikerna har olika utbildningslängd, men de med eftergymnasial utbildning är överrepresenterade i förhållande till befolkningen.

Tabell 12: Förtroendevaldas anställning och utbildning- landsting 2015 (procent)

Anställning	Statlig	Kommun	Landsting	Privat	Kommunalt bolag	
	7	33	25	29	6	
Utbildningsnivå	Förgymnasial		Gymnasial		Eftergymnasial	
	Valda	Befolkn	Valda	Befolkn	Valda	Befolkn
	6	20	40	51	54	29

Sammanfattning av de förtroendevalda i Kalmar län

Det politiska uppdraget innebär att förtroendevalda fattar beslut för medborgarnas räkning. De ska värdera olika synpunkter och förslag, göra avvägningar och prioriteringar och ta ställning till vad som bäst tillgodoser det samlade medborgarintresset.

I kommunerna i Kalmar län är de förtroendevalda 1 326 till antalet och i landstinget 187. Av alla dessa är 97 procent fritidspolitiker och bara tre procent heltidspolitiker.

De förtroendevalda har olika bakgrund och erfarenheter och avspeglar väl medborgarna vilket är viktigt för olika perspektiv i beslutsfattandet. Det underlättar också möjligheten till kontakt mellan de förtroendevalda och allmänheten.

De flesta samhällsgrupper är väl representerade bland de förtroendevalda i kommunerna och landstinget. Till exempel är gruppen utrikes födda väl representerad och i flera kommuner, liksom gruppen småbarnsföräldrar.

Närheten till de förtroendevalda gör det lättare för medborgarna att ha kontakt med politikerna. Det är enklare att kontakta den lokala eller regionala företrädaren än en riksdagspolitiker för att framföra åsikter och argument.

Det går i genomsnitt en kommunalpolitisk företrädare på 179 medborgare i Kalmar län och en landstingspolitiker på 1 260 invånare, vilket är en högre andel politiker per invånare än i landet i övrigt på såväl kommun- som landstingsnivå. Siffrorna kan även jämföras med 349 riksdagsledamöter på hela Sveriges befolkning.

Förtroendet för lokalpolitiker och verksamheten

Här redovisas hur medborgarna ser på sina lokalpolitiker och hur nöjda de är med skötseln av de kommunala verksamheterna.

Nästan sju av tio i Sverige är nöjda med den kommunala demokratin

SOM-institutet² vid Göteborgs universitet gör varje år en nationell undersökning för att kartlägga den svenska allmänhetens vanor och attityder på temat samhälle, politik och medier. Nedan redovisas resultatet från 2015 och de tre frågor som handlar om hur medborgarna ser på demokratin, verksamheten och de förtroendevalda i kommunerna.

Svaren visar att invånarna är nöjda med hur demokratin fungerar i kommunerna och ganska nöjda med hur den kommunala servicen fungerar, medan siffrorna visar att förtroendet för kommunstyrelserna är något lägre.

Tabell 13

1. Hur nöjda invånarna är med hur demokratin fungerar i den egna kommunen (procent)

	Mycket nöjd	Ganska nöjd	Inte särskilt nöjd	Inte alls nöjd
Kommun	9	58	25	8

2. Hur invånarna bedömer att den offentliga servicen fungerat de senaste 12 månaderna i den egna kommunen (procent)

	Mycket bra	Ganska bra	Varken bra eller dåligt	Ganska dåligt	Mycket dåligt	Ingen uppfattning
Kommun	4	39	29	9	3	16

3. Förtroende för kommunstyrelserna (procent)

	Mycket stort	Ganska stort	Varken eller	Ganska litet	Mycket litet
Kommun	2	18	47	23	9

Medborgarna är nöjda med verksamheten

Vid sidan av den nationella mätningen görs även lokala mätningar. I Kalmar län har sedan 2013 sex av tolv kommuner med hjälp av Statistiska centralbyrån gjort egna omfattande medborgarundersökningar. Nedan redovisas svaren på några av de frågor som rör uppfattningen om kommunen som en plats att bo på, hur de kommunala verksamheterna sköts och vilket inflytande invånarna anser sig ha i sin kommun. De svarande har fått betygsätta kommunen på en skala på 1-10 där 1 är det lägsta betyget.

² SOM-institutet är centrum för den undersöknings- och seminarieverksamhet som drivs gemensamt av Institutionen för journalistik, medier och kommunikation (JMG) och Statsvetenskapliga institutionen vid Göteborgs universitet.

Invånarna i Kalmar län liksom i landet som helhet är mer nöjda med sina kommuner som en plats att bo och leva på och med hur den kommunala verksamheten fungerar än med möjligheten till insyn och inflytande över de kommunala besluten och verksamheterna.

Tabell 14:³ Hur nöjd är du med ...

	... din kommun i dess helhet som en plats att bo och leva på?	... hur din kommun sköter sina olika verksamheter?	... den insyn och det inflytande invånarna har över kommunens beslut och verksamheter?
Borgholm (2016)	6,8	5,9	4,9
Kalmar (2015)	7,5	6,6	5,1
Mönsterås (2013)	7,3	6,6	5,3
Nybro (2015)	6,1	5,5	4,1
Torsås (2015)	6,3	5,6	4,6
Västervik (2014)	6,8	5,8	4,4
Hela riket (2015-2016)	6,9	6,1	4,8

Några av frågorna berör specifikt förtroendet för de förtroendevalda. Förtroendebetygen varierar mellan de olika kommunerna men är generellt sett lägre än betygen för vad invånarna tycker om kommunen som boplats och för hur nöjda de är med de kommunala verksamheterna.

Tabell 15: Hur nöjd är du med...

	... hur kommunens politiker lyssnar till invånarnas synpunkter?	... hur kommunens politiker arbetar för kommunens bästa?
Borgholm (2016)	5,2	5,9
Kalmar (2015)	4,9	5,8
Mönsterås (2013)	5,3	6,5
Nybro (2015)	3,9	4,5
Torsås (2015)	4,1	4,6
Västervik (2014)	4,3	5,2
Hela riket (2015-2016)	4,6	5,3

³ Svar i en skala från 1 till 10 där 1 är det lägsta betyget

Sammanfattande kommentarer - förtroende

Resultaten från undersökningarna⁴ visar att medborgarna är nöjda med det demokratiska systemet i de kommuner de bor i. De är även ganska nöjda med den egna kommunens service medan de är mindre nöjda med sina möjligheter till inflytande och de har lägre förtroende för de förtroendevalda.

Kommunerna i Kalmar län liksom riket som helhet har lägre värden på frågor om förtroendet för förtroendevalda än för den verksamhet som politikerna ansvarar för.

Att de förtroendevalda får lägre betyg än verksamheterna kan bero på att de i sitt uppdrag måste göra svåra avväganden och ibland fatta obekväma beslut. Det kan vara svårt för medborgarna att se kopplingen till helhetsansvaret.

Vidare kan det lägre förtroendet bero på att invånarna har mer kontakt med verksamheterna direkt än med politikerna. De ser vad personalen gör men inte vad politikerna utträttar.

Siffrorna kan dock ge en missvisande bild. Det finns undersökningar som visar att medborgare vid djupintervjuer tenderar att först svara att de har lågt förtroende för politiker medan de vid ett längre samtal ger en mer nyanserad bild.⁵

⁴ SOM-institutets Riks-SOM 2015 och SCB:s medborgarundersökning

⁵ Politikens meningslöshet – om misstro, cynism och utanförskap, Tommy Möller, Stockholms universitet.

Vilka är lokalpolitikerna i Kalmar län?

Sveriges Kommuner och Landsting har i den här rapporten, som är baserad på SCB-statistik, tittat på vad som är utmärkande för de lokala politikerna i Kalmar län. Vilka är de? Vilka är det som lägger stora delar av sin tid på att ta ansvar för allas vardag, att prioritera och att fatta beslut som påverkar och skapar förutsättningar för dem som bor och arbetar i Kalmar län? I rapporten redovisas även hur nöjda medborgarna är med den kommunala verksamheten och vilket förtroende de har för lokalpolitikerna.

Upplysningar om innehållet
Cecilia Ramqvist, cecilia.ramqvist@skl.se
Björn Kullander, bjorn.kullander@skl.se

© Sveriges Kommuner och Landsting, 2016
ISBN: 978-91-7585-425-0

Beställ eller ladda ner på www.skl.se/publikationer. ISBN: 978-91-7585-425-0