

*POLITIKER PER LÄN 2016*

# Vilka är lokalpolitikerna i Örebro län?

*Hur nöjda är medborgarna?*



## Korta fakta - Örebro län

Sveriges Kommuner och Landsting har i den här rapporten, som är baserad på SCB-statistik, tittat på vad som är utmärkande för de lokala politikerna i Örebro län. Vilka är de? Vilka är det som lägger en stor del av sin tid på att ta ansvar för allas vardag, att prioritera och att fatta beslut som påverkar och skapar förutsättningar för dem som bor och arbetar i Örebro län?

De allra flesta, 96 procent av de omkring 1 600 förtroendevalda i Örebro län, är fritidspolitiker och sköter därmed sina uppdrag vid sidan av studier eller ordinarie arbeten.

De flesta samhällsgrupper är väl representerade bland de förtroendevalda. Kommunerna har en relativt jämn könsfördelning och i Region Örebro län är det än jämnare med fler kvinnor än män bland de förtroendevalda. Grupper som småbarnsföräldrar och utrikes födda är väl representerade i såväl kommunerna som regionen.

I rapporten redovisas även hur nöjda medborgarna är med den kommunala verksamheten och vilket förtroende de har för lokalpolitikerna. Den lokala demokratin och den kommunala verksamheten får högt betyg samtidigt som de förtroendevalda, som ju är ytterst ansvariga för hur verksamheten fungerar, paradoxalt nog får lägre betyg. Så ser det ut i Örebro län liksom i landet i sin helhet.

## Innehåll

---

<b>Vilka är de förtroendevalda i Sverige? .....</b>	<b>5</b>
Jämnare könsfördelning bland unga förtroendevalda .....	5
Andelen unga förtroendevalda är fortsatt låg .....	5
Minskad underrepresentation av utrikes födda .....	6
Åldersmässig utjämning bland förtroendevalda .....	7
Flertalet är fritidspolitiker .....	7
<b>Högt valdeltagande i Örebro län .....</b>	<b>9</b>
Örebro län har 1 619 förtroendevalda ... ..	9
... varav 96 procent är fritidspolitiker .....	10
<b>Vilka är de förtroendevalda i kommunerna i Örebro län? .....</b>	<b>11</b>
Jämnare könsfördelning i Örebro län än i riket som helhet .....	11
Unga är bäst representerade i Laxå och Nora .....	11
Utrikes födda är relativt väl representerade .....	12
Många är gifta .....	13
Ljusnarsberg har den största andelen småbarnsföräldrar .....	13
De är sysselsatta inom olika områden .....	14
Många är välutbildade .....	14
<b>Vilka är de förtroendevalda i Region Örebro län? .....</b>	<b>15</b>
En knapp majoritet är kvinnor .....	15
De arbetar i många sektorer i samhället .....	15
<b>Sammanfattning av de förtroendevalda i Örebro län .....</b>	<b>16</b>
<b>Förtroendet för lokalpolitiker och verksamheten .....</b>	<b>17</b>
Nästan sju av tio i Sverige är nöjda med den kommunala demokratin .....	17
Medborgarna är nöjda med verksamheten .....	17
<b>Sammanfattande kommentarer - förtroende .....</b>	<b>19</b>

# Vilka är de förtroendevalda i Sverige?

Statistiska centralbyrån (SCB) har under 2015 genomfört en undersökning om de förtroendevalda i Sveriges kommuner och landsting<sup>1</sup>. Undersökningen har gjorts i samarbete med Sveriges Kommuner och Landsting. Analyserna är baserade på uppgifter som landets samtliga kommuner och landsting har skickat in till SCB.

Sveriges Kommuner och Landsting har tidigare publicerat undersökningar om landets förtroendevalda motsvarande denna. Föregående rapportserier utkom år 2008 respektive 2012, årets upplaga är således den tredje i raden.

Undersökningen visar att antalet förtroendevalda i kommunerna fortsätter att minska jämfört med tidigare mandatperioder. År 2015 uppgick det totala antalet förtroendevalda i kommunerna till omkring 36 800 personer, detta innebär en minskning med drygt 1 200 personer jämfört med år 2011. Trenden med allt färre politiker återfinns även i landstingen, där antalet förtroendevalda år 2015 uppgick till drygt 4 400 personer, vilket är en minskning med omkring 200 personer jämfört med föregående mandatperiod.

## Jämnare könsfördelning bland unga förtroendevalda

Könsfördelningen brukar betraktas som jämn då andelen kvinnor respektive män ligger mellan 40 och 60 procent. I totalt 229 av landets 290 kommuner är andelen kvinnliga förtroendevalda högre än 40 procent, vilket är en ökning med 21 kommuner sedan år 2011.

Kvinnor är fortsatt underrepresenterade bland de förtroendevalda; 43 procent, jämfört med 50 procent i befolkningen som helhet. Fördelningen mellan kvinnor och män är jämnare bland yngre politiker jämfört med äldre. Bland förtroendevalda under 30 år uppgår andelen kvinnor till 47 procent, bland dem som är 65 år och äldre är andelen kvinnor 37 procent.

En större andel män än kvinnor innehar tyngre politiska uppdrag. Från 2011 har det dock skett en viss utjämning mellan könen, framförallt avseende posten som kommunstyrelsens ordförande, där 37 procent är kvinnor. Även bland ordförandena i kommunerna utgör kvinnor 37 procent. I landstingen är fördelningen mellan kvinnor och män på tunga poster betydligt jämnare än i kommunerna. Detta gäller för fullmäktige och styrelser, såväl som för ordförande- och vice ordförandeposter. Ett exempel på detta är posten som landstingsstyrelsens ordförande, som i 45 procent av landstingsstyrelserna innehas av en kvinna. Vidare är 54 procent av landstingsnämndernas ordförande kvinnor.

## Andelen unga förtroendevalda är fortsatt låg

Undersökningen visar att unga, i åldrarna 18-29 år, utgör 9 procent av kommunpolitikerna år 2015, vilket är 11 procentenheter lägre än befolkningen. Andelen unga är i stort sett oförändrad sedan 2011. Jämfört med hela befolkningen är unga underrepresenterade bland de förtroendevalda i såväl kommuner som landsting. SCB:s statistik visar att Lunds kommun har den högsta andelen unga

---

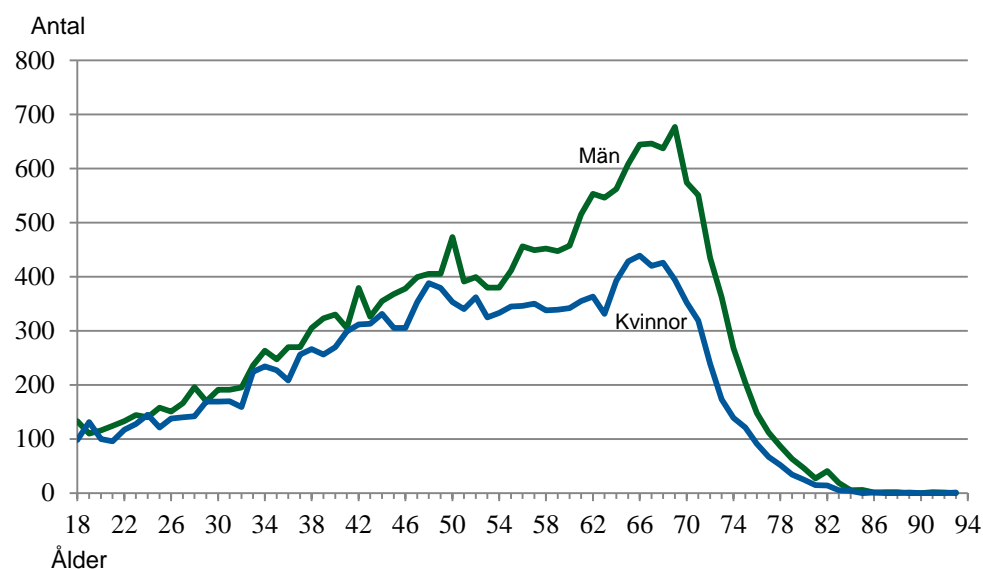
<sup>1</sup> I denna rapport används ordet landsting som ett samlingsnamn för landsting och regioner.

förtroendevalda tillsammans med storstadsområdena Stockholm, Göteborg och Malmö och universitetsstäder som Umeå, Karlstad, Växjö och Uppsala.

Andelen äldre förtroendevalda, som är 65 år eller äldre, är 27 procent i kommunerna. Det är en ökning med 4 procentenheter jämfört med 2011. Jämfört med befolkningen innebär detta en viss överrepresentation.

*Diagram 1 visar köns- och åldersfördelningen bland de förtroendevalda.*

**Diagram 1: Antal förtroendevalda i kommunerna efter kön och ålder, år 2015**



## Minskad underrepresentation av utrikes födda

Utrikes födda är underrepresenterade bland de förtroendevalda. Omkring 19 procent av befolkningen över 18 år utgörs av utrikes födda. Motsvarande andel bland de förtroendevalda i landets kommuner är 9 procent. Jämfört med 2011 har andelen utrikes födda förtroendevalda ökat något, främst bland kvinnor. Utrikes födda kvinnor är inte underrepresenterade i högre grad än utrikes födda män.

När representativiteten bland utrikes födda studeras bör man beakta att gruppen utgör en mycket liten andel av befolkningen i vissa kommuner, några få förtroendevalda kan därmed vara avgörande för graden av representation. Vidare rymmer gruppen stora variationer avseende faktorer såsom ursprung och vistelsetid i Sverige. Andelen utrikes födda bland förtroendevalda är högst i bland annat Stockholmsområdet, Västmanland, Södermanland och Örebro, medan Norrlandslänen har en något lägre andel. Dock har Norrlandslänen även en lägre andel utrikes födda totalt sett i hela befolkningen vilket gör att utrikes födda är relativt väl representerade. Det finns även kommuner där andelen utrikes födda är större bland de folkvalda än i befolkningen. Den kommun där differensen är störst är Åtvidaberg, där andelen utrikes födda är 10 procent bland de förtroendevalda, jämfört med 7 procent i befolkningen. Några exempel på kommuner där andelen utrikes födda förtroendevalda stämmer väl överens med andelen utrikes födda i befolkningen är Västervik, Orsa, Piteå, Aneby, och Vallentuna.

Resultaten från 2015 års undersökning visar att personer med eftergymnasial utbildning och offentliganställda är överrepresenterade bland de förtroendevalda i kommuner och landsting. Bland kommunpolitikerna har 52 procent eftergymnasial utbildning. Motsvarande andel av befolkningen är 37 procent.

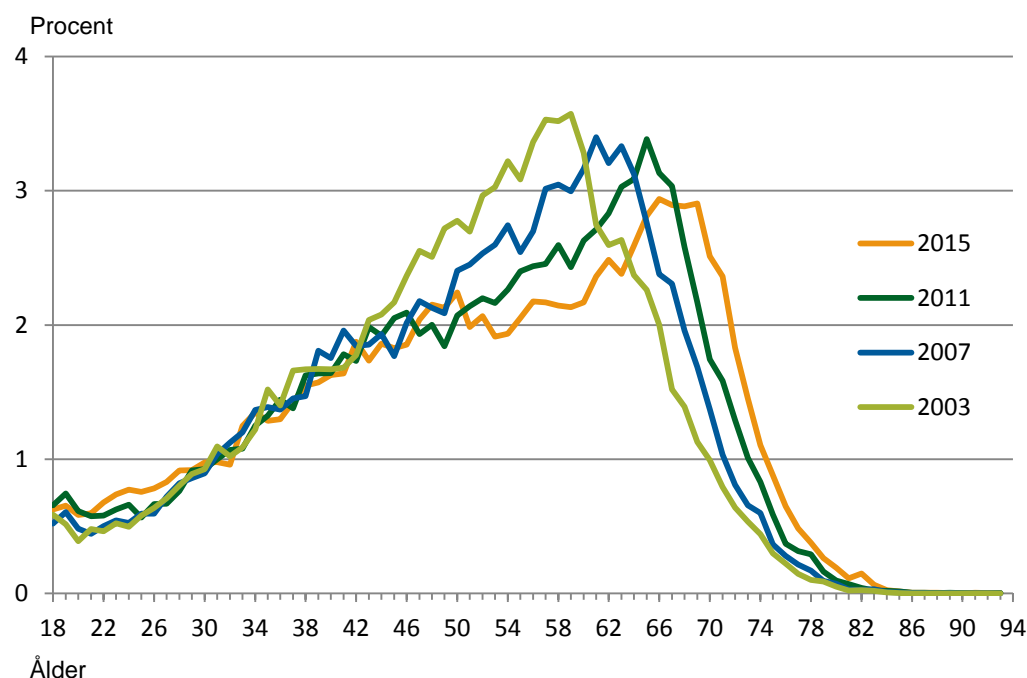
Bland förtroendevalda i landstingen återfinns liknande mönster vad gäller representativet som i kommunerna, men med vissa skillnader. Landstingen har en jämnare könsfördelning bland de förtroendevalda än kommunerna. Kvinnor utgör 48 procent av de förtroendevalda i landstingen. Personer med eftergymnasial utbildning är i högre grad överrepresenterade bland landstingspolitikerna jämfört med kommunpolitikerna. Dessa mönster återfanns även vid tidigare undersökningar.

## Åldersmässig utjämning bland förtroendevalda

Åldersstrukturen bland de förtroendevalda åren 2003, 2007, 2011 och 2015 visas i diagram 2. Av diagrammet framgår att 40-talister är fortsatt välrepresenterade bland landets förtroendevalda. Åldersfördelningen är stort sett densamma vid varje tillfälle, även om kurvan har förskjutits framåt med fyra års intervall. Undersökningen visar på en växande andel 70-åringar bland kommunernas förtroendevalda. Kurvan är snarlik vid samtliga undersökningstillfällen med skillnaden att ålderspuckelns spetsigaste del, som illustrerar den vanligast förekommande åldern, trubbats av något vid 2015 års undersökning.

*Diagram 2 visar förtroendevalda i kommunerna efter ålder år 2003, 2007, 2011 och 2015.*

**Diagram 2: Förtroendevalda i kommunerna efter ålder år 2003, 2007, 2011 och 2015. Åldersfördelning i procent**



## Flertalet är fritidspolitiker

En klar majoritet av de förtroendevalda i kommuner och landsting sköter sina uppdrag på fritiden vid sidan av studier och ordinarie arbete. Med fritidspolitiker avses förtroendevalda med ett arvode för politiska uppdrag som understiger en 40 procentig arbetstid. I kommunerna utgör fritidspolitiker 96 procent medan motsvarande siffra i landstingen är 93 procent.

Bland kommunpolitikerna är det lika vanligt att kvinnor och män är hel- eller deltidsarvoderade. I landstingen får fler förtroendevalda kvinnor än män hel- eller deltidsarvode.

Gifta förtroendevalda är överrepresenterade jämfört med befolkningen i övrigt. En förklaring till detta kan vara att åldersstrukturen bland de förtroendevalda skiljer sig från den i befolkningen. Andelen kommunpolitiker som har barn under 18 år är en procentenhet högre än i befolkningen, föräldrar utgör således inte en underrepresenterad grupp bland de förtroendevalda. Omkring var tionde förtroendevald i kommunerna har barn under sex år.



# Högt valdeltagande i Örebro län

Valen till kommun- och region-/landstingsfullmäktige ger medborgarna möjlighet att påverka vilken politik som ska föras på lokal och regional nivå. Eftersom kommuner och landsting ansvarar för en stor del av välfärdssektorn innebär det ett mer direkt inflytande över vardagsnära tjänster som vård, skola och omsorg.

Fullmäktigeledamöterna är folkvalda medan ledamöter i styrelser och nämnder tillsätts av fullmäktige bland de förtroendevalda.

Valdeltagandet varierar mellan olika samhällsgrupper men är generellt sett högt i Örebro län liksom i övriga Sverige, både i kommun- och regionvalet. Jämfört med tidigare val ökade valdeltagandet i Örebro län, liksom i landet i övrigt. Inom Örebro län varierar valdeltagandet från 79 procent i Hällefors till 87 procent i Lekeberg.

Inom kommunerna finns det också skillnader mellan olika valdistrikt, det vill säga att valdeltagandet skiljer sig åt mellan olika geografiska områden i kommunerna. Örebro har den största differensen mellan det lägsta och högsta valdeltagandet. Degerfors, som i valet 2010 uppvisade länets största skillnader i valdeltagande inom kommunen har i valet 2014 en betydligt mindre differens mellan valdistrikten.

Tabell 1: Valdeltagande och differens inom kommun 2014 (procent)

Kommuner	Valdeltagande	Differens
Askersund	85	16
Degerfors	84	13
Hallsberg	86	13
Hällefors	79	8
Karlskoga	84	27
Kumla	85	13
Laxå	84	4
Lekeberg	87	11
Lindesberg	84	7
Ljusnarsberg	81	10
Nora	84	11
Örebro	85	32
<b>Region Örebro län</b>	<b>84</b>	
<b>Hela riket kommunval</b>	<b>83</b>	
<b>Hela riket landstingsval</b>	<b>82</b>	

## Örebro län har 1 619 förtroendevalda ...

Det finns 1 417 kommun- och 202 regionpolitiker i Örebro län. Det går alltså i genomsnitt 205 invånare på varje kommunpolitiker vilket ger något fler förtroendevalda per invånare än rikssnittet. Siffran kan jämföras med riksdagen där det går ungefär 28 000 invånare per riksdagsledamot.

Flera kommuner i Örebro län har betydligt fler politiker per invånare än genomsnittskommunen. Den största andelen förtroendevalda per invånare har de mindre kommunerna Laxå, Lekeberg och Ljusnarsberg. I folkrikare kommuner

som Örebro och Karlskoga är andelen lägre. I Region Örebro län är det av naturliga skäl betydligt färre politiker per invånare än i kommunerna, men de är ändå fler än i genomsnittslandstinget.

**Tabell 2: Förtroendevalda och invånare per förtroendevald 2015 (antal)**

Kommuner	Antal förtroendevalda	Invånare per förtroendevald
Askersund	95	117
Degerfors	84	113
Hallsberg	110	139
Hällefors	70	99
Karlskoga	135	223
Kumla	124	169
Laxå	74	77
Lekeberg	80	92
Lindesberg	99	235
Ljusnarsberg	52	94
Nora	85	122
Örebro	409	349
<b>Alla kommuner i Örebro</b>	<b>1 417</b>	<b>205</b>
<b>Region Örebro län</b>	<b>202</b>	<b>1 426</b>
<b>Hela riket (kommuner)</b>	<b>36 845</b>	<b>265</b>
<b>Hela riket (landsting)</b>	<b>4 426</b>	<b>2 202</b>

... varav 96 procent är fritidspolitiker

Totalt 53 personer i kommunerna och 14 i regionen har ett hel- eller deltidsuppdrag som politiker (fyra procent). Det betyder att av de 1 619 förtroendevalda är det 1 552 (96 procent) som sköter sina uppdrag på fritiden vid sidan av studier eller ordinarie arbeten.

**Tabell 3: Förtroendevalda och invånare per förtroendevald 2015 (antal)**

Kommuner	Heltid	Deltid	Fritid
Askersund	1	3	91
Degerfors	0	5	79
Hallsberg	1	3	106
Hällefors	1	1	68
Karlskoga	1	3	131
Kumla	4	2	118
Laxå	1	2	71
Lekeberg	1	3	76
Lindesberg	4	1	94
Ljusnarsberg	1	0	51
Nora	1	3	81
Örebro	10	1	398
<b>Alla kommuner i Örebro</b>	<b>26</b>	<b>27</b>	<b>1 364</b>
<b>Region Örebro län</b>	<b>6</b>	<b>8</b>	<b>188</b>

# Vilka är de förtroendevalda i kommunerna i Örebro län?

Det är bra om sammansättningen av förtroendevalda återspeglar befolkningens sammansättning, bland annat när det gäller kön, ålder, utbildning, inkomst och födelseland. Olika grupper har olika erfarenheter och perspektiv vilket är en resurs i beslutsfattandet.

I stort motsvarar sammansättningen i kommunerna i Örebro län den genomsnittliga, även om den förstås varierar mellan kommunerna.

## Jämnare könsfördelning i Örebro län än i riket som helhet

Fördelningen mellan kvinnor och män är jämnare bland de förtroendevalda i Örebro län än i riket som helhet. Laxå och Lekeberg har en näst intill jämn könsfördelning. I Lekeberg har andelen kvinnor ökat med sex procentenheter sedan undersökningen 2011. I Askersund, där kvinnor tidigare var i majoritet bland de förtroendevalda, har andelen kvinnor minskat med nio procentenheter. Könsfördelningen brukar betraktas som jämn då andelen kvinnor respektive män ligger mellan 40 och 60 procent. Utifrån denna definition har 11 av 12 kommuner i Örebro län en jämn könsfördelning.

Tabell 4: Kön 2015 (procent)

Kommun	Män	Kvinnor	Jmf 2011 kvinnor
Askersund	57	43	-9
Degerfors	60	40	-4
Hallsberg	57	43	-2
Hällefors	56	44	3
Karlskoga	57	43	-6
Kumla	57	43	-3
Laxå	49	51	0
Lekeberg	51	49	6
Lindesberg	54	46	0
Ljusnarsberg	63	37	-6
Nora	55	45	0
Örebro	53	47	-1
<b>Alla kommuner i Örebro</b>	<b>55</b>	<b>45</b>	<b>-2</b>
<b>Hela riket</b>	<b>57</b>	<b>43</b>	<b>0</b>

## Unga är bäst representerade i Laxå och Nora

Åldersfördelningen följer i princip samma mönster som landet som helhet. Framför allt är de unga (18-29 år) underrepresenterade även om de i Laxå och Nora har en relativt god representation. Förtroendevalda som är 65 år eller äldre har tidigare varit underrepresenterade i Örebro län. Åldersgruppen är i 2015 års undersökning väl representerad i länet, precis som i övriga landet.

Tabell 5: Ålder 2015 (procent)

Kommun	18-29 år		30-49 år		50-64 år		65 år -	
	Valda	Befolkn	Valda	Befolkn	Valda	Befolkn	Valda	Befolkn
Askersund	0	14	35	26	38	26	27	33
Degerfors	5	15	18	28	49	25	29	32
Hallsberg	6	17	38	30	31	25	25	28
Hällefors	7	18	31	23	37	25	24	34
Karlskoga	6	18	30	29	33	23	31	30
Kumla	7	19	36	35	32	22	24	25
Laxå	11	15	24	26	28	26	36	34
Lekeberg	4	16	33	33	30	24	34	28
Lindesberg	5	18	29	29	33	25	32	29
Ljusnarsberg	4	14	37	26	35	27	25	33
Nora	11	15	25	28	28	25	36	32
Örebro	14	23	32	33	25	21	30	23
<b>Alla kommuner i Örebro</b>	<b>8</b>	<b>20</b>	<b>31</b>	<b>31</b>	<b>31</b>	<b>23</b>	<b>30</b>	<b>26</b>
<b>Hela riket</b>	<b>9</b>	<b>20</b>	<b>31</b>	<b>33</b>	<b>33</b>	<b>23</b>	<b>27</b>	<b>25</b>

### Utrikes födda är relativt väl representerade

I Örebro län är 12 procent av de förtroendevalda födda i ett annat land än Sverige. Andelen utrikes födda över 18 år i befolkningen är 15 procent. Detta innebär att utrikes födda är relativt väl representerade i Örebro län. Differensen mellan andelen utrikes födda förtroendevalda och andelen utrikes födda i befolkningen är mindre i länet än i riket i övrigt. Det finns variationer kommunerna emellan men i Askersund, Lekeberg och Lindesberg är utrikes födda väl representerade. Örebro har den största andelen utrikes födda förtroendevalda.

Tabell 6: Utrikes födda, förtroendevalda och befolkning 18 år och äldre 2015 (procent)

Kommun	Förtroendevalda	Befolkningen
Askersund	6	7
Degerfors	8	14
Hallsberg	5	12
Hällefors	10	17
Karlskoga	9	15
Kumla	6	12
Laxå	9	15
Lekeberg	4	5
Lindesberg	13	14
Ljusnarsberg	12	17
Nora	5	11
Örebro	14	18
<b>Alla kommuner i Örebro</b>	<b>12</b>	<b>15</b>
<b>Hela riket</b>	<b>9</b>	<b>19</b>

## Många är gifta

Gifta personer är överrepresenterade i samtliga kommuner i Örebro län liksom i övriga landet. I Askersund är till exempel 72 procent av de förtroendevalda gifta medan motsvarande andel bland alla invånare i kommunen är 45 procent.

Tabell 7: Andel gifta 2015 (procent)

Kommun	Förtroendevalda	Befolkningen
Lekeberg	59	45
Laxå	69	44
Hallsberg	60	44
Degerfors	54	42
Hällefors	57	39
Ljusnarsberg	67	40
Örebro	47	40
Kumla	56	44
Askersund	72	45
Karlskoga	52	41
Nora	59	44
Lindesberg	54	42
<b>Alla kommuner i Örebro</b>	<b>56</b>	<b>41</b>
<b>Hela riket</b>	<b>57</b>	<b>42</b>

## Ljusnarsberg har den största andelen småbarnsföräldrar

Småbarnsföräldrar är väl representerade bland de förtroendevalda i länet. Sammantaget speglar andelen småbarnsföräldrar bland förtroendevalda och befolkning i Örebro län fördelningen i riket i stort. Störst andel förtroendevalda som har barn under 6 år finns i Ljusnarsberg, följt av Lekeberg och Askersund. I ett antal av länets kommuner är småbarnsföräldrar rentav något överrepresenterade jämfört med befolkningen.

Tabell 8: Småbarnsföräldrar 2015 (procent)

Kommun	Förtroendevalda	Befolkningen
Askersund	13	10
Degerfors	11	9
Hallsberg	11	12
Hällefors	10	8
Karlskoga	7	11
Kumla	9	15
Laxå	11	9
Lekeberg	14	15
Lindesberg	8	11
Ljusnarsberg	17	8
Nora	11	11
Örebro	11	14
<b>Alla kommuner i Örebro</b>	<b>11</b>	<b>13</b>
<b>Hela riket</b>	<b>11</b>	<b>13</b>

## De är sysselsatta inom olika områden

De förtroendevalda i Örebro län arbetar inom olika sektorer. Till exempel arbetar 42 procent i den privata sektorn vilket är en något lägre andel än i landet som helhet. I likhet med övriga landet är kommunanställda väl representerade i alla kommuner i Örebro län och sammantaget är länets förtroendevalda i lika stor utsträckning sysselsatta i kommunal- som i privat sektor. Variationerna är relativt stora kommunerna emellan. I Degerfors är hälften av de förtroendevalda kommunanställda, i exempelvis Askersund och Ljusnarsberg är en majoritet sysselsatta inom privat sektor.

Tabell 9: Anställningssektor 2015 (procent)

Sektor	Statlig	Kommun	Landsting	Privat	Kommunalt bolag
Askersund	3	41	3	52	1
Degerfors	5	50	6	35	4
Hallsberg	13	36	6	41	4
Hällefors	3	44	3	47	3
Karlskoga	9	41	4	43	3
Kumla	11	46	6	35	2
Laxå	3	38	2	52	5
Lekeberg	6	34	5	53	1
Lindesberg	1	47	4	43	5
Ljusnarsberg	6	36	4	53	0
Nora	3	38	5	48	6
Örebro	11	45	6	37	1
<b>Alla kommuner i Örebro</b>	<b>8</b>	<b>42</b>	<b>5</b>	<b>42</b>	<b>3</b>
<b>Hela riket</b>	<b>9</b>	<b>39</b>	<b>4</b>	<b>45</b>	<b>3</b>

## Många är välutbildade

I samtliga kommuner i Örebro län liksom i landet som helhet är personer med eftergymnasial utbildning överrepresenterade bland de förtroendevalda, samtidigt som de med endast förgymnasial utbildning är underrepresenterade. Örebro har den största andelen förtroendevalda med eftergymnasial utbildning.

Tabell 10: Utbildningsnivå 2015 (procent)

Utbildning	Förgymnasial		Gymnasial		Eftergymnasial	
	Valda	Befolkning	Valda	Befolkning	Valda	Befolkning
Askersund	12	22	47	57	41	21
Degerfors	8	23	50	58	42	18
Hallsberg	11	22	46	57	43	21
Hällefors	10	23	38	58	52	20
Karlskoga	6	20	47	55	47	25
Kumla	6	20	48	55	46	25
Laxå	14	24	46	57	41	19
Lekeberg	16	20	46	54	38	26
Lindesberg	11	22	41	55	47	24
Ljusnarsberg	15	25	65	57	19	17
Nora	0	19	47	53	53	28
Örebro	5	16	28	45	67	40
<b>Alla kommuner i Örebro</b>	<b>8</b>	<b>18</b>	<b>41</b>	<b>50</b>	<b>50</b>	<b>31</b>
<b>Hela riket</b>	<b>9</b>	<b>17</b>	<b>39</b>	<b>46</b>	<b>52</b>	<b>37</b>

# Vilka är de förtroendevalda i Region Örebro län?

I Region Örebro län finns det 202 förtroendevalda varav sex är heltidsengagerade, åtta är deltidsengagerade och 188 är fritidspolitiker. Valdeltagandet på 84 procent är två procentenheter högre än i landet som helhet.

## En knapp majoritet är kvinnor

I Region Örebro län är kvinnorna i majoritet bland de förtroendevalda till skillnad från såväl länets kommuner som genomsnittet för övriga landsting. Åldersfördelningen följer i stort sett samma mönster som i hela landet, i likhet med många andra län är färre unga och äldre engagerade i regionspolitiken.

Gifta är överrepresenterade i regionspolitiken. Utrikes födda är bättre representerade än i övriga landet och småbarnsföräldrar är väl representerade bland regionpolitikerna.

Tabell 11: Regionpolitikernas struktur 2015 (procent)

Kön	Män		Kvinnor					
	48		52					
Ålder	-29 år		30-49 år		50-64 år		65 år-	
	Valda	Befolkn	Valda	Befolkn	Valda	Befolkn	Valda	Befolkn
	8	20	31	31	41	23	20	26
Utrikes födda	Förtroendevalda			Befolkningen				
	12			15				
Gifta	Förtroendevalda			Befolkningen				
	58			41				
Småbarns- föräldrar	Förtroendevalda			Befolkningen				
	14			13				

## De arbetar i många sektorer i samhället

Regionpolitikerna är yrkesverksamma i flera olika sektorer. De flesta är anställda i den offentliga sektorn men mer än var fjärde jobbar i den privata.

Regionpolitikerna har olika utbildningslängd, men de med eftergymnasial utbildning är starkt överrepresenterade i förhållande till befolkningen.

Tabell 12: Förtroendevaldas anställning och utbildning- region 2015 (procent)

Anställning	Statlig	Kommun	Landsting	Privat	Kommunalt bolag	
	7	45	16	28	3	
Utbildningsnivå	Förgymnasial		Gymnasial		Eftergymnasial	
	Valda	Befolkn	Valda	Befolkn	Valda	Befolkn
	6	18	38	50	56	31

# Sammanfattning av de förtroendevalda i Örebro län

Det politiska uppdraget innebär att förtroendevalda fattar beslut för medborgarnas räkning. De ska värdera olika synpunkter och förslag, göra avvägningar och prioriteringar och ta ställning till vad som bäst tillgodoser det samlade medborgarintresset.

I kommunerna i Örebro län är de förtroendevalda 1 417 till antalet och i Region Örebro län 202. Av alla dessa är 96 procent fritidspolitiker och bara fyra procent hel- eller deltidspolitiker.

De förtroendevalda har olika bakgrund och erfarenheter och avspeglar väl medborgarna vilket är viktigt för olika perspektiv i beslutsfattandet. Det underlättar också möjligheten till kontakt mellan de förtroendevalda och allmänheten.

Kommunerna i Örebro län har en relativt jämn könsfördelning och i Region Örebro län är det till och med fler kvinnor än män bland de förtroendevalda. Både småbarnsföräldrar och utrikes födda är väl representerade bland de förtroendevalda i kommunerna och regionen.

Närheten till de förtroendevalda gör det lättare för medborgarna att ha kontakt med politikerna. Det är enklare att kontakta den lokala eller regionala företrädaren än en riksdagspolitiker för att framföra åsikter och argument.

Det går i genomsnitt en kommunalpolitisk företrädare på 205 medborgare i Örebro län och en regionpolitiker på 1 426 invånare, vilket är en högre andel politiker per invånare än i landet i övrigt på såväl kommun- som landstingsnivå. Siffrorna kan även jämföras med 349 riksdagsledamöter på hela Sveriges befolkning.



# Förtroendet för lokalpolitiker och verksamheten

Här redovisas hur medborgarna ser på sina lokalpolitiker och hur nöjda de är med skötseln av de kommunala verksamheterna.

## Nästan sju av tio i Sverige är nöjda med den kommunala demokratin

SOM-institutet<sup>2</sup> vid Göteborgs universitet gör varje år en nationell undersökning för att kartlägga den svenska allmänhetens vanor och attityder på temat samhälle, politik och medier. Nedan redovisas resultatet från 2015 och de tre frågor som handlar om hur medborgarna ser på demokratin, verksamheten och de förtroendevalda i kommunerna.

Svaren visar att invånarna är nöjda med hur demokratin fungerar i kommunerna och ganska nöjda med hur den kommunala servicen fungerar, medan siffrorna visar att förtroendet för kommunstyrelserna är något lägre.

**Tabell 13**

### 1. Hur nöjda invånarna är med hur demokratin fungerar i den egna kommunen (procent)

	Mycket nöjd	Ganska nöjd	Inte särskilt nöjd	Inte alls nöjd
Kommun	9	58	25	8

### 2. Hur invånarna bedömer att den offentliga servicen fungerat de senaste 12 månaderna i den egna kommunen (procent)

	Mycket bra	Ganska bra	Varken bra eller dåligt	Ganska dåligt	Mycket dåligt	Ingen uppfattning
Kommun	4	39	29	9	3	16

### 3. Förtroende för kommunstyrelserna (procent)

	Mycket stort	Ganska stort	Varken eller	Ganska litet	Mycket litet
Kommun	2	18	47	23	9

## Medborgarna är nöjda med verksamheten

Vid sidan av den nationella mätningen görs även lokala mätningar. I Örebro län har sedan 2013 åtta av tolv kommuner med hjälp av Statistiska centralbyrån gjort egna omfattande medborgarundersökningar. Nedan redovisas svaren på några av de frågor som rör uppfattningen om kommunen som en plats att bo på, hur de kommunala verksamheterna sköts och vilket inflytande invånarna anser sig ha i sin kommun. De svarande har fått betygsätta kommunen på en skala på 1-10 där 1 är det lägsta betyget.

<sup>2</sup> SOM-institutet är centrum för den undersöknings- och seminarieverksamhet som drivs gemensamt av Institutionen för journalistik, medier och kommunikation (JMG) och Statsvetenskapliga institutionen vid Göteborgs universitet.

Invånarna i Örebro län liksom i landet som helhet är mer nöjda med sina kommuner som en plats att bo och leva på och med hur den kommunala verksamheten fungerar än med möjligheten till insyn och inflytande över de kommunala besluten och verksamheterna.

Tabell 14:<sup>3</sup> Hur nöjd är du med ...

	... din kommun i dess helhet som en plats att bo och leva på?	... hur din kommun sköter sina olika verksamheter?	... den insyn och det inflytande invånarna har över kommunens beslut och verksamheter?
Askersund (2014)	6,7	5,8	4,4
Degerfors (2015)	6,5	6,1	5,0
Karlskoga (2016)	5,8	6,4	5,0
Kumla (2016)	7,2	6,5	5,0
Lekeberg (2014)	7,5	6,0	5,1
Lindesberg (2014)	6,1	5,6	4,4
Nora (2014)	7,4	6,2	4,4
Örebro (2013)	7,3	6,3	5,1
<b>Hela riket (2015-2016)</b>	<b>6,9</b>	<b>6,1</b>	<b>4,8</b>

Några av frågorna berör specifikt förtroendet för de förtroendevalda. Förtroendebetygen varierar mellan de olika kommunerna men är generellt sett lägre än betygen för vad invånarna tycker om kommunen som boplats och för hur nöjda de är med de kommunala verksamheterna.

Tabell 15: Hur nöjd är du med...

	... hur kommunens politiker lyssnar till invånarnas synpunkter?	... hur kommunens politiker arbetar för kommunens bästa?
Askersund (2014)	4,3	5,1
Degerfors (2015)	5,5	5,9
Karlskoga (2016)	4,6	5,3
Kumla (2016)	4,7	5,5
Lekeberg (2014)	5,3	6,2
Lindesberg (2014)	4,3	4,8
Nora (2014)	4,7	5,4
Örebro (2013)	4,9	5,7
<b>Hela riket (2015-2016)</b>	<b>4,6</b>	<b>5,3</b>

<sup>3</sup> Svar i en skala från 1 till 10 där 1 är det lägsta betyget.

# Sammanfattande kommentarer - förtroende

Resultaten från undersökningarna<sup>4</sup> visar att medborgarna är nöjda med det demokratiska systemet i de kommuner de bor i. De är även ganska nöjda med den egna kommunens service medan de är mindre nöjda med sina möjligheter till inflytande och de har lägre förtroende för de förtroendevalda.

Kommunerna i Örebro län liksom riket som helhet har lägre värden på frågor om förtroendet för förtroendevalda än för den verksamhet som politikerna ansvarar för.

Att de förtroendevalda får lägre betyg än verksamheterna kan bero på att de i sitt uppdrag måste göra svåra avväganden och ibland fatta obekväma beslut. Det kan vara svårt för medborgarna att se kopplingen till helhetsansvaret.

Vidare kan det lägre förtroendet bero på att invånarna har mer kontakt med verksamheterna direkt än med politikerna. De ser vad personalen gör men inte vad politikerna uträttar.

Siffrorna kan dock ge en missvisande bild. Det finns undersökningar som visar att medborgare vid djupintervjuer tenderar att först svara att de har lågt förtroende för politiker medan de vid ett längre samtal ger en mer nyanserad bild.<sup>5</sup>

---

<sup>4</sup> SOM-institutets Riks-SOM 2015 och SCB:s medborgarundersökning

<sup>5</sup> Politikens meningslöshet – om misstro, cynism och utanförskap, Tommy Möller, Stockholms universitet.

## Vilka är lokalpolitikerna i Örebro län?

---

Sveriges Kommuner och Landsting har i den här rapporten, som är baserad på SCB-statistik, tittat på vad som är utmärkande för de lokala politikerna i Örebro län. Vilka är de? Vilka är det som lägger stora delar av sin tid på att ta ansvar för allas vardag, att prioritera och att fatta beslut som påverkar och skapar förutsättningar för dem som bor och arbetar i Örebro län? I rapporten redovisas även hur nöjda medborgarna är med den kommunala verksamheten och vilket förtroende de har för lokalpolitikerna.

Upplysningar om innehållet  
Cecilia Ramqvist, [cecilia.ramqvist@skl.se](mailto:cecilia.ramqvist@skl.se)  
Björn Kullander, [bjorn.kullander@skl.se](mailto:bjorn.kullander@skl.se)

© Sveriges Kommuner och Landsting, 2016  
ISBN: 978-91-7585-424-3

Beställ eller ladda ner på [www.skl.se/publikationer](http://www.skl.se/publikationer). ISBN: 978-91-7585-424-3