

*POLITIKER PER LÄN 2016*

# Vilka är lokalpolitikerna i Gävleborgs län?

*Hur nöjda är medborgarna?*



## Korta fakta – Gävleborgs län

Sveriges Kommuner och Landsting har i den här rapporten, som är baserad på SCB-statistik, tittat på vad som är utmärkande för de lokala politikerna i Gävleborg. Vilka är de? Vilka är det som lägger en stor del av sin tid på att ta ansvar för allas vardag, att prioritera och att fatta beslut som påverkar och skapar förutsättningar för dem som bor och arbetar i Gävleborg?

De allra flesta, 95 procent av de över fjortonhundra förtroendevalda i Gävleborg, är fritidspolitiker och sköter därmed sina uppdrag vid sidan av studier eller ordinarie arbeten.

De flesta samhällsgrupper är väl representerade bland de förtroendevalda. Till exempel motsvarar grupperna utrikes födda och småbarnsföräldrar relativt väl gruppernas andel av befolkningen.

I rapporten redovisas även hur nöjda medborgarna är med den kommunala verksamheten och vilket förtroende de har för lokalpolitikerna. Den lokala demokratin och den kommunala verksamheten får högt betyg samtidigt som de förtroendevalda, som ju är ytterst ansvariga för hur verksamheten fungerar, paradoxalt nog får lägre betyg. Så ser det ut i Gävleborg liksom i landet i sin helhet.

## Innehåll

---

<b>Vilka är de förtroendevalda i Sverige? .....</b>	<b>5</b>
Jämnare könsfördelning bland unga förtroendevalda .....	5
Andelen unga förtroendevalda är fortsatt låg .....	5
Minskad underrepresentation av utrikes födda .....	6
Åldersmässig utjämning bland förtroendevalda .....	7
Flertalet är fritidspolitiker .....	7
<b>Högt valdeltagande i Gävleborg .....</b>	<b>9</b>
Gävleborg har 1 402 förtroendevalda .....	9
... varav 95 procent är fritidspolitiker.....	10
<b>Vilka är de förtroendevalda i Gävleborgs kommuner? .....</b>	<b>11</b>
Könsfördelningen bland förtroendevalda i Gävleborg speglar landet i övrigt ....	11
Gävle har störst andel unga .....	11
Utrikes födda är relativt väl representerade .....	12
Många är gifta .....	13
Bollnäs och Nordanstig har största andelen småbarnsföräldrar .....	13
Ockelbo har flest i näringslivet .....	13
Många är välutbildade .....	14
<b>Vilka är de förtroendevalda i Region Gävleborg?.....</b>	<b>15</b>
Många är utrikes födda.....	15
De arbetar i många sektorer i samhället .....	15
<b>Sammanfattning av de förtroendevalda i Gävleborg.....</b>	<b>16</b>
<b>Förtroendet för lokalpolitiker och verksamheten .....</b>	<b>17</b>
Nästan sju av tio i Sverige är nöjda med den kommunala demokratin .....	17
Medborgarna är nöjda med verksamheten .....	17
<b>Sammanfattande kommentarer - förtroende .....</b>	<b>19</b>

# Vilka är de förtroendevalda i Sverige?

Statistiska centralbyrån (SCB) har under 2015 genomfört en undersökning om de förtroendevalda i Sveriges kommuner och landsting<sup>1</sup>. Undersökningen har gjorts i samarbete med Sveriges Kommuner och Landsting. Analyserna är baserade på uppgifter som landets samtliga kommuner och landsting har skickat in till SCB.

Sveriges Kommuner och Landsting har tidigare publicerat undersökningar om landets förtroendevalda motsvarande denna. Föregående rapportserier utkom år 2008 respektive 2012, årets upplaga är således den tredje i raden.

Undersökningen visar att antalet förtroendevalda i kommunerna fortsätter att minska jämfört med tidigare mandatperioder. År 2015 uppgick det totala antalet förtroendevalda i kommunerna till omkring 36 800 personer, detta innebär en minskning med drygt 1 200 personer jämfört med år 2011. Trenden med allt färre politiker återfinns även i landstingen, där antalet förtroendevalda år 2015 uppgick till drygt 4 400 personer, vilket är en minskning med omkring 200 personer jämfört med föregående mandatperiod.

## Jämnare könsfördelning bland unga förtroendevalda

Könsfördelningen brukar betraktas som jämn då andelen kvinnor respektive män ligger mellan 40 och 60 procent. I totalt 229 av landets 290 kommuner är andelen kvinnliga förtroendevalda högre än 40 procent, vilket är en ökning med 21 kommuner sedan år 2011.

Kvinnor är fortsatt underrepresenterade bland de förtroendevalda; 43 procent, jämfört med 50 procent i befolkningen som helhet. Fördelningen mellan kvinnor och män är jämnare bland yngre politiker jämfört med äldre. Bland förtroendevalda under 30 år uppgår andelen kvinnor till 47 procent, bland dem som är 65 år och äldre är andelen kvinnor 37 procent.

En större andel män än kvinnor innehar tyngre politiska uppdrag. Från 2011 har det dock skett en viss utjämning mellan könen, framförallt avseende posten som kommunstyrelsens ordförande, där 37 procent är kvinnor. Även bland ordförandena i kommunerna utgör kvinnor 37 procent. I landstingen är fördelningen mellan kvinnor och män på tunga poster betydligt jämnare än i kommunerna. Detta gäller för fullmäktige och styrelser, såväl som för ordförande- och vice ordförandeposter. Ett exempel på detta är posten som landstingsstyrelsens ordförande, som i 45 procent av landstingsstyrelserna innehas av en kvinna. Vidare är 54 procent av landstingsnämndernas ordförande kvinnor.

## Andelen unga förtroendevalda är fortsatt låg

Undersökningen visar att unga, i åldrarna 18-29 år, utgör 9 procent av kommunpolitikerna år 2015, vilket är 11 procentenheter lägre än befolkningen. Andelen unga är i stort sett oförändrad sedan 2011. Jämfört med hela befolkningen är unga underrepresenterade bland de förtroendevalda i såväl kommuner som landsting. SCB:s statistik visar att Lunds kommun har den högsta andelen unga

---

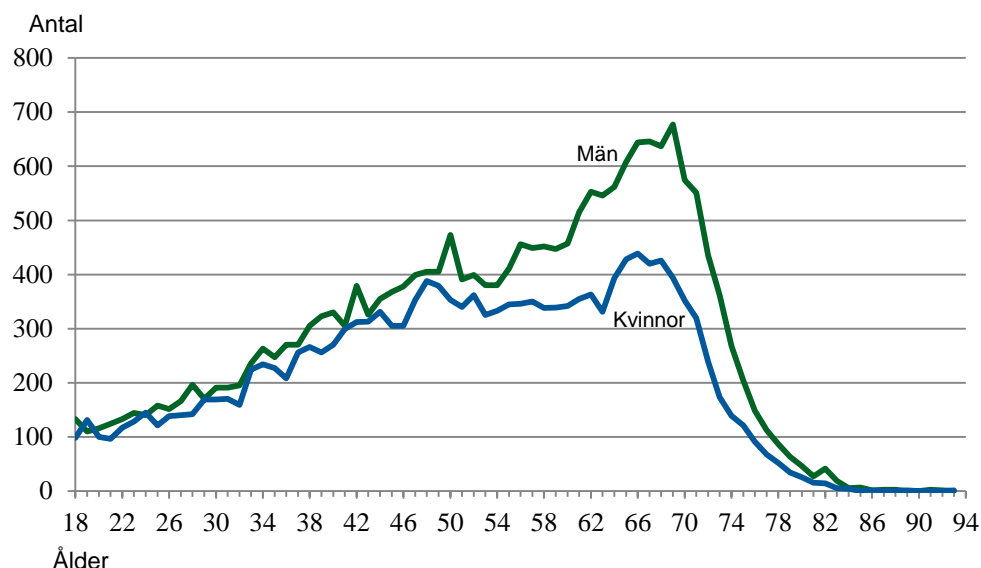
<sup>1</sup> I denna rapport används ordet landsting som ett samlingsnamn för landsting och regioner.

förtroendevalda tillsammans med storstadsområdena Stockholm, Göteborg och Malmö och universitetsstäder som Umeå, Karlstad, Växjö och Uppsala.

Andelen äldre förtroendevalda, som är 65 år eller äldre, är 27 procent i kommunerna. Det är en ökning med 4 procentenheter jämfört med 2011. Jämfört med befolkningen innebär detta en viss överrepresentation.

*Diagram 1 visar köns- och åldersfördelningen bland de förtroendevalda.*

**Diagram 1: Antal förtroendevalda i kommunerna efter kön och ålder, år 2015**



## Minskad underrepresentation av utrikes födda

Utrikes födda är underrepresenterade bland de förtroendevalda. Omkring 19 procent av befolkningen över 18 år utgörs av utrikes födda. Motsvarande andel bland de förtroendevalda i landets kommuner är 9 procent. Jämfört med 2011 har andelen utrikes födda förtroendevalda ökat något, främst bland kvinnor. Utrikes födda kvinnor är inte underrepresenterade i högre grad än utrikes födda män.

När representativiteten bland utrikes födda studeras bör man beakta att gruppen utgör en mycket liten andel av befolkningen i vissa kommuner, några få förtroendevalda kan därmed vara avgörande för graden av representation. Vidare rymmer gruppen stora variationer avseende faktorer såsom ursprung och vistelsetid i Sverige. Andelen utrikes födda bland förtroendevalda är högst i bland annat Stockholmsområdet, Västmanland, Södermanland och Örebro, medan Norrlandslänet har en något lägre andel. Dock har Norrlandslänet även en lägre andel utrikes födda totalt sett i hela befolkningen vilket gör att utrikes födda är relativt väl representerade. Det finns även kommuner där andelen utrikes födda är större bland de folkvalda än i befolkningen. Den kommun där differensen är störst är Åtvidaberg, där andelen utrikes födda är 10 procent bland de förtroendevalda, jämfört med 7 procent i befolkningen. Några exempel på kommuner där andelen utrikes födda förtroendevalda stämmer väl överens med andelen utrikes födda i befolkningen är Västervik, Orsa, Piteå, Aneby, och Vallentuna.

Resultaten från 2015 års undersökning visar att personer med eftergymnasial utbildning och offentliganställda är överrepresenterade bland de förtroendevalda i kommuner och landsting. Bland kommunpolitikerna har 52 procent eftergymnasial utbildning. Motsvarande andel av befolkningen är 37 procent.

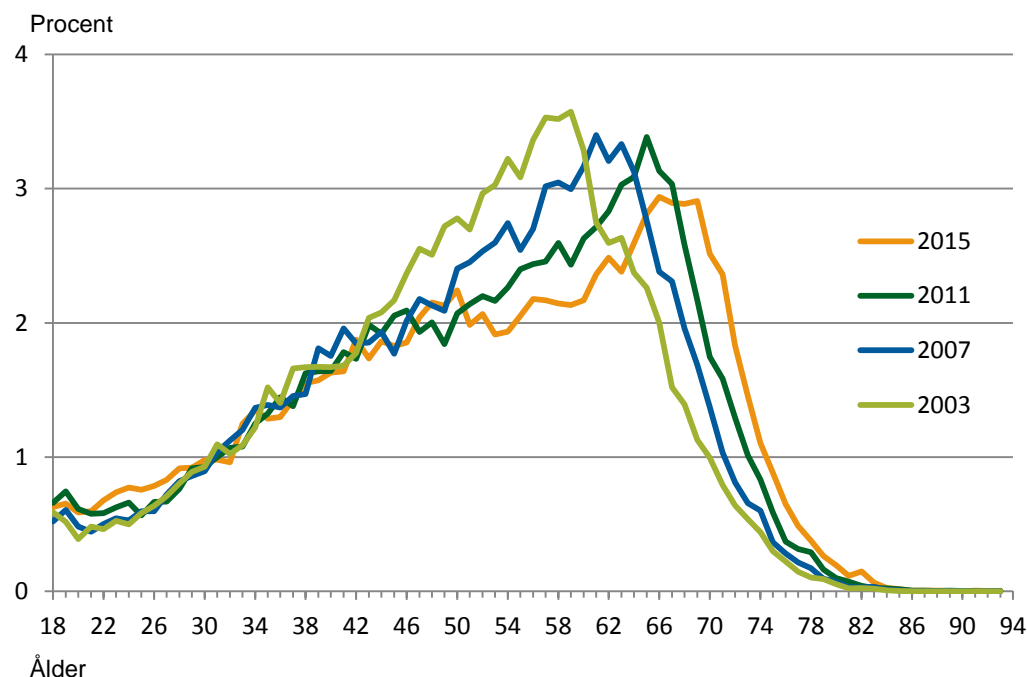
Bland förtroendevalda i landstingen återfinns liknande mönster vad gäller representativitet som i kommunerna, men med vissa skillnader. Landstingen har en jämnare könsfördelning bland de förtroendevalda än kommunerna. Kvinnor utgör 48 procent av de förtroendevalda i landstingen. Personer med eftergymnasial utbildning är i högre grad överrepresenterade bland landstingspolitikerna jämfört med kommunpolitikerna. Dessa mönster återfanns även vid tidigare undersökningar.

## Åldersmässig utjämning bland förtroendevalda

Åldersstrukturen bland de förtroendevalda åren 2003, 2007, 2011 och 2015 visas i diagram 2. Av diagrammet framgår att 40-talister är fortsatt välrepresenterade bland landets förtroendevalda. Åldersfördelningen är stort sett densamma vid varje tillfälle, även om kurvan har förskjutits framåt med fyra års intervall. Undersökningen visar på en växande andel 70-åringar bland kommunernas förtroendevalda. Kurvan är snarlik vid samtliga undersökningstillfällen med skillnaden att ålderspuckelns spetsigaste del, som illustrerar den vanligast förekommande åldern, trubbats av något vid 2015 års undersökning.

*Diagram 2 visar förtroendevalda i kommunerna efter ålder år 2003, 2007, 2011 och 2015.*

**Diagram 2: Förtroendevalda i kommunerna efter ålder år 2003, 2007, 2011 och 2015. Åldersfördelning i procent**



## Flertalet är fritidspolitiker

En klar majoritet av de förtroendevalda i kommuner och landsting sköter sina uppdrag på fritiden vid sidan av studier och ordinarie arbete. Med fritidspolitiker avses förtroendevalda med ett arvode för politiska uppdrag som understiger en 40 procentig arbetstid. I kommunerna utgör fritidspolitikerna 96 procent medan motsvarande siffra i landstingen är 93 procent.

Bland kommunpolitikerna är det lika vanligt att kvinnor och män är hel- eller deltidsarvoderade. I landstingen får fler förtroendevalda kvinnor än män hel- eller deltidsarvode.

Gifta förtroendevalda är överrepresenterade jämfört med befolkningen i övrigt. En förklaring till detta kan vara att åldersstrukturen bland de förtroendevalda skiljer sig från den i befolkningen. Andelen kommunpolitiker som har barn under 18 år är en procentenhet högre än i befolkningen, föräldrar utgör således inte en underrepresenterad grupp bland de förtroendevalda. Omkring var tionde förtroendevald i kommunerna har barn under sex år.



# Högt valdeltagande i Gävleborg

Valen till kommun- och landstings-/regionfullmäktige ger medborgarna möjlighet att påverka vilken politik som ska föras på lokal och regional nivå. Eftersom kommuner och landsting ansvarar för en stor del av välfärdssektorn innebär det ett mer direkt inflytande över vardagsnära tjänster som vård, skola och omsorg.

Fullmäktigeledamöterna är folkvalda medan ledamöter i styrelser och nämnder tillsätts av fullmäktige bland de förtroendevalda.

Valdeltagandet varierar mellan olika samhällsgrupper men är generellt sett högt i Gävleborg liksom i övriga Sverige, både i kommun- och regionvalet. Det varierar från 80 procent i Ljusdal till 85 procent i Gävle. I valet 2014 gick valdeltagandet upp i Gävleborg, liksom i övriga Sverige jämfört med tidigare val.

Inom kommunerna finns det också skillnader mellan olika valdistrikt, det vill säga att valdeltagandet skiljer sig åt mellan olika geografiska områden i kommunerna. I Gävleborg finns den största differensen mellan det lägsta och det högsta valdeltagandet i Gävle. Ockelbo har liten skillnad mellan sina valdistrikt.

Tabell 1: Valdeltagande och differens inom kommun 2014 (procent)

Kommun	Valdeltagande	Differens
Bollnäs	83	14
Gävle	85	33
Hofors	82	16
Hudiksvall	82	12
Ljusdal	80	13
Nordanstig	82	2
Ockelbo	84	1
Ovanåker	84	6
Sandviken	84	18
Söderhamn	83	15
<b>Region Gävleborg</b>	<b>83</b>	
<b>Hela riket kommunval</b>	<b>83</b>	
<b>Hela riket region-/landstingsval</b>	<b>82</b>	

## Gävleborg har 1 402 förtroendevalda ...

Det finns 1 282 förtroendevalda kommun- och 120 regionpolitiker i Gävleborg. Det går i genomsnitt 220 invånare på varje kommunpolitiker vilket ger fler förtroendevalda per invånare än rikssnittet som ligger på 265 kommunpolitiker per invånare. Förhållandet är det omvända jämfört med 2012 års undersökning, då Gävleborg placerade sig något under rikssnittet. Siffran kan jämföras med riksdagen där det går ungefär 28 000 invånare per riksdagsledamot.

Högst andel förtroendevalda per invånare har de mindre kommunerna Ockelbo, Hofors, Nordanstig och Ovanåker. I den folkrikaste kommunen Gävle är det en lägre andel politiker per invånare. I Region Gävleborg är det av naturliga skäl betydligt färre politiker per invånare än i kommunerna.

Tabell 2: Förtroendevalda och invånare per förtroendevald 2015 (antal)

Kommun	Antal förtroendevalda	Invånare per förtroendevald
Bollnäs	124	213
Gävle	205	480
Hofors	85	111
Hudiksvall	194	190
Ljusdal	105	180
Nordanstig	79	120
Ockelbo	84	69
Ovanåker	87	131
Sandviken	182	208
Söderhamn	137	186
<b>Alla kommuner i Gävleborg</b>	<b>1 282</b>	<b>220</b>
<b>Region Gävleborg</b>	<b>120</b>	<b>2 333</b>
<b>Hela riket (kommuner)</b>	<b>36 845</b>	<b>265</b>
<b>Hela riket (landsting)</b>	<b>4 426</b>	<b>2 202</b>

... varav 95 procent är fritidspolitiker

Totalt 59 personer i kommunerna och 15 i Region Gävleborg har ett hel- eller deltidsuppdrag som politiker (fem procent). Det betyder att av de 1 402 förtroendevalda är det 1 328 (95 procent) som sköter sina uppdrag på fritiden vid sidan av studier eller ordinarie arbeten. Andelen fritidspolitiker i Gävleborg är oförändrad sedan 2012 års undersökning.

Tabell 3: Förtroendevalda på heltid, deltid och fritid 2015 (antal)

Kommun	Heltid	Deltid	Fritid
Bollnäs	0	4	120
Gävle	1	14	190
Hofors	1	0	84
Hudiksvall	1	10	183
Ljusdal	5	1	99
Nordanstig	1	1	77
Ockelbo	1	0	83
Ovanåker	2	3	82
Sandviken	1	7	174
Söderhamn	1	5	131
<b>Alla kommuner i Gävleborg</b>	<b>14</b>	<b>45</b>	<b>1 223</b>
<b>Region Gävleborg</b>	<b>1</b>	<b>14</b>	<b>105</b>

# Vilka är de förtroendevalda i Gävleborgs kommuner?

Det är bra om sammansättningen av förtroendevalda återspeglar befolkningens sammansättning, bland annat när det gäller kön, ålder, utbildning, inkomst och födelseland. Olika grupper har olika erfarenheter och perspektiv vilket är en resurs i beslutsfattandet.

I stort motsvarar sammansättningen i Gävleborgs kommuner den genomsnittliga, även om den förstås varierar mellan kommunerna.

## Könsfördelningen bland förtroendevalda i Gävleborg speglar landet i övrigt

43 procent av de förtroendevalda i Gävleborg är kvinnor, vilket innebär en viss minskning sedan 2011. Fördelningen mellan kvinnor och män i Gävleborg är därmed densamma som fördelningen i riket som helhet. Gävle har vid 2015 års undersökning en helt jämn könsfördelning. I Ockelbo har andelen kvinnor ökat med 7 procentenheter sedan undersökningen 2011. Kvinnor utgör därmed 49 procent av de förtroendevalda i kommunen. Könsfördelningen brukar betraktas som jämn då andelen kvinnor respektive män ligger mellan 40 och 60 procent. Utifrån denna definition har 8 av 10 kommuner i Gävleborg en jämn könsfördelning.

Tabell 4: Kön 2015 (procent)

Kommun	Män	Kvinnor	Jmf 2011 kvinnor
Bollnäs	60	40	-3
Gävle	50	50	3
Hofors	54	46	-2
Hudiksvall	60	40	-3
Ljusdal	61	39	-7
Nordanstig	54	46	5
Ockelbo	51	49	7
Ovanåker	59	41	-4
Sandviken	54	46	-2
Söderhamn	61	39	0
<b>Alla kommuner i Gävleborg</b>	<b>57</b>	<b>43</b>	<b>-2</b>
<b>Hela riket</b>	<b>57</b>	<b>43</b>	<b>0</b>

## Gävle har störst andel unga

Åldersfördelningen följer samma mönster som landet som helhet. Framför allt är de unga (18-29 år) underrepresenterade. Gruppen förtroendevalda som är 65 år och äldre är till skillnad från tidigare undersökning inte längre underrepresenterad. Det förekommer variationer mellan kommunerna och Gävle har den högsta andelen unga. Förtroendevalda i yngre medelåldern (30-49 år) är väl representerade i länets kommuner.

Tabell 5: Ålder 2015 (procent)

Kommun	18-29 år		30-49 år		50-64 år		65 år -	
	Valda	Befolkn	Valda	Befolkn	Valda	Befolkn	Valda	Befolkn
Bollnäs	7	17	35	28	36	24	22	31
Gävle	13	21	38	32	31	23	19	25
Hofors	11	17	28	26	36	26	25	31
Hudiksvall	7	17	24	28	36	25	33	30
Ljusdal	7	16	25	26	31	25	37	32
Nordanstig	5	16	42	27	22	26	32	32
Ockelbo	2	16	35	26	27	27	36	31
Ovanåker	5	16	24	26	28	26	44	33
Sandviken	11	17	27	30	36	24	25	29
Söderhamn	9	17	25	26	31	26	35	32
<b>Alla kommuner i Gävleborg</b>	<b>8</b>	<b>18</b>	<b>30</b>	<b>29</b>	<b>32</b>	<b>24</b>	<b>29</b>	<b>29</b>
<b>Hela riket</b>	<b>9</b>	<b>20</b>	<b>31</b>	<b>33</b>	<b>33</b>	<b>23</b>	<b>27</b>	<b>25</b>

### Utrikes födda är relativt väl representerade

Utrikes födda är bättre representerade bland de förtroendevalda i Gävleborg än i landet som helhet. Det finns variationer kommunerna emellan. I Bollnäs motsvarar de sin andel av befolkningen. Representationen av utrikes födda jämfört med befolkningen är också god i exempelvis Ljusdal och Ockelbo.

Tabell 6: Utrikes födda, förtroendevalda och befolkning 18 år och äldre 2015 (procent)

Kommun	Förtroendevalda	Befolkningen
Bollnäs	9	9
Gävle	11	14
Hofors	7	14
Hudiksvall	5	8
Ljusdal	8	9
Nordanstig	0	8
Ockelbo	8	9
Ovanåker	5	6
Sandviken	7	14
Söderhamn	8	10
<b>Alla kommuner i Gävleborg</b>	<b>6</b>	<b>11</b>
<b>Hela riket</b>	<b>9</b>	<b>19</b>

## Många är gifta

Gifta personer är överrepresenterade i samtliga kommuner i Gävleborg liksom i övriga landet. I Ockelbo är till exempel 62 procent av de förtroendevalda gifta medan motsvarande andel bland alla invånare i kommunen är 40 procent.

Tabell 7: Andel gifta (procent) 2015

Kommun	Förtroendevalda	Befolkningen
Bollnäs	61	38
Gävle	48	38
Hofors	56	40
Hudiksvall	56	38
Ljusdal	54	38
Nordanstig	47	39
Ockelbo	62	40
Ovanåker	59	41
Sandviken	47	42
Söderhamn	54	39
<b>Alla kommuner i Gävleborg</b>	<b>54</b>	<b>39</b>
<b>Hela riket</b>	<b>57</b>	<b>42</b>

## Bollnäs och Nordanstig har största andelen småbarnsföräldrar

Småbarnsföräldrar är väl representerade i alla kommuner i Gävleborg, även om skillnader inom länet förekommer. Sammantaget i länet är förtroendevalda som har barn under 6 år något överrepresenterade jämfört med befolkningen. Den högsta andelen finns i Bollnäs och Nordanstig där småbarnsföräldrar utgör hela 19 procent av de förtroendevalda.

Tabell 8: Småbarnsföräldrar 2015 (procent)

Kommun	Förtroendevalda	Befolkningen
Bollnäs	19	11
Gävle	13	13
Hofors	7	10
Hudiksvall	9	11
Ljusdal	13	10
Nordanstig	19	12
Ockelbo	6	10
Ovanåker	10	10
Sandviken	9	11
Söderhamn	13	10
<b>Alla kommuner i Gävleborg</b>	<b>12</b>	<b>11</b>
<b>Hela riket</b>	<b>11</b>	<b>13</b>

## Ockelbo har flest i näringslivet

De förtroendevalda i Gävleborg arbetar inom olika sektorer. Till exempel arbetar 45 procent i den privata sektorn vilket motsvarar andelen sysselsatta inom privat sektor i landet i övrigt. Variationerna är relativt stora kommunerna emellan. I Hofors arbetar 54 procent i den privata sektorn, motsvarande andel i Söderhamn är 33 procent. Jämfört med 2011 års undersökning har dock skillnaderna avseende anställningssektor minskat mellan kommunerna.

Kommunanställda är väl representerade i samtliga kommuner och störst andel har Söderhamn där mer än hälften av de förtroendevalda är anställda i den kommunala sektorn.

Tabell 9: Anställningssektor 2015 (procent)

	Statlig	Kommun	Landsting	Privat	Kommunalt bolag
Bollnäs	12	35	4	47	2
Gävle	13	37	8	39	3
Hofors	9	28	6	54	4
Hudiksvall	6	47	3	41	3
Ljusdal	3	44	2	45	6
Nordanstig	4	43	4	46	3
Ockelbo	5	35	10	49	1
Ovanåker	4	39	5	48	5
Sandviken	4	36	7	53	2
Söderhamn	8	54	3	33	2
<b>Alla kommuner i Gävleborg</b>	<b>7</b>	<b>40</b>	<b>5</b>	<b>45</b>	<b>3</b>
<b>Hela riket</b>	<b>9</b>	<b>39</b>	<b>4</b>	<b>45</b>	<b>3</b>

## Många är välutbildade

I samtliga kommuner i Gävleborg liksom i landet som helhet är personer med eftergymnasial utbildning överrepresenterade bland de förtroendevalda, samtidigt som de med endast förgymnasial utbildning är underrepresenterade. I Gävle har 6 av 10 förtroendevalda eftergymnasial utbildning. Även Bollnäs, Ockelbo och Sandviken där andelen förtroendevalda med eftergymnasial utbildning är omkring 50 procent är exempel på denna överrepresentation. I Hofors är personer med förgymnasial utbildning relativt väl representerade i relation till befolkningen.

Tabell 10: Utbildningsnivå 2015 (procent)

	Förgymnasial		Gymnasial		Eftergymnasial	
	Valda	Befolkning	Valda	Befolkning	Valda	Befolkning
Bollnäs	10	20	41	56	49	24
Gävle	8	18	31	47	61	35
Hofors	16	24	55	57	28	19
Hudiksvall	7	19	50	53	43	28
Ljusdal	11	21	51	59	37	20
Nordanstig	11	24	51	57	38	20
Ockelbo	11	26	42	54	48	20
Ovanåker	16	26	44	54	40	19
Sandviken	7	21	43	53	50	26
Söderhamn	9	22	46	57	45	22
<b>Alla kommuner i Gävleborg</b>	<b>10</b>	<b>20</b>	<b>44</b>	<b>52</b>	<b>46</b>	<b>27</b>
<b>Hela riket</b>	<b>9</b>	<b>17</b>	<b>39</b>	<b>46</b>	<b>52</b>	<b>37</b>

# Vilka är de förtroendevalda i Region Gävleborg?

I Region Gävleborg finns det 120 förtroendevalda varav en är heltidsengagerad, fjorton är deltidsengagerade och 105 är fritidspolitiker. Valdeltagandet på 83 procent är strax över riksgenomsnittet.

## Många är utrikes födda

Könsfördelningen följer samma mönster som länets kommuner. Jämfört med tidigare års undersökning har andelen förtroendevalda kvinnor har ökat i Region Gävleborgs. Andelen kvinnor respektive män är nära 50 procent, och är nu jämnare än rikssnittet.

I likhet med många andra län är färre unga och äldre engagerade i regionpolitiken. Däremot är utrikes födda relativt väl representerade bland Region Gävleborgs förtroendevalda. Gifta är överrepresenterade medan småbarnsföräldrar är något underrepresenterade i regionpolitiken.

Tabell 11: Regionpolitikernas struktur 2015

Kön	Män		Kvinnor					
	51		49					
Ålder	-29 år		30-49 år		50-64 år		65 år-	
	Valda	Befolkn	Valda	Befolkn	Valda	Befolkn	Valda	Befolkn
	7	18	34	29	41	24	18	29
Utrikes födda	Förtroendevalda		Befolkningen					
	6		11					
Gifta	Förtroendevalda		Befolkningen					
	48		39					
Småbarns- föräldrar	Förtroendevalda		Befolkningen					
	8		11					

## De arbetar i många sektorer i samhället

Regionpolitikerna är yrkesverksamma i flera olika sektorer. De flesta är anställda i den offentliga sektorn och omkring en tredjedel arbetar i den privata. Andelen regionpolitiker som är anställda inom privat sektor har ökat sedan tidigare års undersökning.

Regionpolitikerna har olika utbildningslängd, men de med eftergymnasial utbildning är starkt överrepresenterade i förhållande till befolkningen.

Tabell 12: Förtroendevaldas anställning och utbildning- region 2015 (procent)

Anställning	Statlig	Kommun	Landsting	Privat	Kommunalt bolag	
	5	34	22	34	4	
Utbildningsnivå	Förgymnasial		Gymnasial		Eftergymnasial	
	Valda	Befolkn	Valda	Befolkn	Valda	Befolkn
	7	20	36	52	58	27

# Sammanfattning av de förtroendevalda i Gävleborg

Det politiska uppdraget innebär att förtroendevalda fattar beslut för medborgarnas räkning. De ska värdera olika synpunkter och förslag, göra avvägningar och prioriteringar och ta ställning till vad som bäst tillgodoser det samlade medborgarintresset.

Gävleborg har 1 402 förtroendevalda. I kommunerna i Gävleborg är de 1 282 till antalet och i Region Gävleborg 120. Av alla dessa är 95 procent fritidspolitiker och bara fem procent hel- eller deltidspolitiker.

De förtroendevalda har olika bakgrund och erfarenheter och avspeglar väl medborgarna vilket är viktigt för olika perspektiv i beslutsfattandet. Det underlättar också möjligheten till kontakt mellan de förtroendevalda och allmänheten.

De flesta samhällsgrupper är väl representerade bland de förtroendevalda i kommunerna och regionen, med vissa variationer mellan kommunerna. Till exempel är grupperna småbarnsföräldrar och utrikes födda relativt väl representerade.

Närheten till de förtroendevalda gör det lättare för medborgarna att ha kontakt med politikerna. Det är enklare att kontakta den lokala eller regionala företrädaren än en riksdagspolitiker för att framföra åsikter och argument.

Det går i genomsnitt en kommunalpolitisk företrädare på 220 medborgare i Gävleborg. Detta innebär en högre politikertäthet än rikssnittet, som ligger på 265 invånare per kommunpolitiker. Siffran kan också jämföras med 349 riksdagsledamöter på hela Sveriges befolkning.



# Förtroendet för lokalpolitiker och verksamheten

Här redovisas hur medborgarna ser på sina lokalpolitiker och hur nöjda de är med skötseln av de kommunala verksamheterna.

## Nästan sju av tio i Sverige är nöjda med den kommunala demokratin

SOM-institutet<sup>2</sup> vid Göteborgs universitet gör varje år en nationell undersökning för att kartlägga den svenska allmänhetens vanor och attityder på temat samhälle, politik och medier. Nedan redovisas resultatet från 2015 och de tre frågor som handlar om hur medborgarna ser på demokratin, verksamheten och de förtroendevalda i kommunerna.

Svaren visar att invånarna är nöjda med hur demokratin fungerar i kommunerna och ganska nöjda med hur den kommunala servicen fungerar, medan siffrorna visar att förtroendet för kommunstyrelserna är något lägre.

**Tabell 13**

### 1. Hur nöjda invånarna är med hur demokratin fungerar i den egna kommunen (procent)

	Mycket nöjd	Ganska nöjd	Inte särskilt nöjd	Inte alls nöjd
Kommun	9	58	25	8

### 2. Hur invånarna bedömer att den offentliga servicen fungerat de senaste 12 månaderna i den egna kommunen (procent)

	Mycket bra	Ganska bra	Varken bra eller dåligt	Ganska dåligt	Mycket dåligt	Ingen uppfattning
Kommun	4	39	29	9	3	16

### 3. Förtroende för kommunstyrelserna (procent)

	Mycket stort	Ganska stort	Varken eller	Ganska litet	Mycket litet
Kommun	2	18	47	23	9

## Medborgarna är nöjda med verksamheten

Vid sidan av den nationella mätningen görs även lokala mätningar. I Gävleborg län har sedan 2013 åtta av länets tio kommuner med hjälp av Statistiska centralbyrån gjort egna omfattande medborgarundersökningar. Nedan redovisas svaren på några av de frågor som rör uppfattningen om kommunen som en plats att bo på, hur de kommunala verksamheterna sköts och vilket inflytande invånarna anser sig ha i sin kommun. De svarande har fått betygsätta kommunen på en skala på 1-10 där 1 är det lägsta betyget.

<sup>2</sup> SOM-institutet är centrum för den undersöknings- och seminarieverksamhet som drivs gemensamt av Institutionen för journalistik, medier och kommunikation (JMG) och Statsvetenskapliga institutionen vid Göteborgs universitet.

Invånarna i Gävleborg liksom i landet som helhet är mer nöjda med sina kommuner som en plats att bo och leva på och med hur den kommunala verksamheten fungerar än med möjligheten till insyn och inflytande över de kommunala besluten och verksamheterna.

Tabell 14:<sup>3</sup> Hur nöj är du med ...

	... din kommun i dess helhet som en plats att bo och leva på?	... hur din kommun sköter sina olika verksamheter?	... den insyn och det inflytande invånarna har över kommunens beslut och verksamheter?
Gävle (2015)	6,6	6,0	4,6
Hofors (2015)	6,5	5,8	4,7
Hudiksvall (2016)	6,9	6,0	4,6
Ljusdal (2015)	6,4	4,9	3,4
Nordanstig (2015)	6,1	4,9	4,0
Ockelbo (2015)	6,2	5,4	4,3
Sandviken (2015)	6,6	6,1	4,9
Söderhamn (2015)	6,1	5,7	4,3
<b>Hela riket (2015-2016)</b>	<b>6,9</b>	<b>6,1</b>	<b>4,8</b>

Några av frågorna berör specifikt förtroendet för de förtroendevalda. Förtroendebetygen varierar mellan de olika kommunerna men är generellt sett lägre än betygen för vad invånarna tycker om kommunen som boplat och för hur nöjda de är med de kommunala verksamheterna.

Tabell 15: Hur nöjd är du med...

	... hur kommunens politiker lyssnar till invånarnas synpunkter?	... hur kommunens politiker arbetar för kommunens bästa?
Gävle (2015)	4,1	4,8
Hofors (2015)	4,5	5,0
Hudiksvall (2016)	4,3	5,0
Ljusdal (2015)	3,1	3,2
Nordanstig (2015)	3,2	4,0
Ockelbo (2015)	4,3	5,1
Sandviken (2015)	4,9	5,5
Söderhamn (2015)	4,2	4,5
<b>Hela riket (2015-2016)</b>	<b>4,6</b>	<b>5,3</b>

<sup>3</sup> Svar i en skala från 1 till 10 där 1 är det lägsta betyget.

# Sammanfattande kommentarer - förtroende

Resultaten från undersökningarna<sup>4</sup> visar att medborgarna är nöjda med det demokratiska systemet i de kommuner de bor i. De är även ganska nöjda med den egna kommunens service medan de är mindre nöjda med sina möjligheter till inflytande och de har lägre förtroende för de förtroendevalda.

Kommunerna i Gävleborgs län liksom riket som helhet har lägre värden på frågor om förtroendet för förtroendevalda än för den verksamhet som politikerna ansvarar för.

Att de förtroendevalda får lägre betyg än verksamheterna kan bero på att de i sitt uppdrag måste göra svåra avväganden och ibland fatta obekväma beslut. Det kan vara svårt för medborgarna att se kopplingen till helhetsansvaret.

Vidare kan det lägre förtroendet bero på att invånarna har mer kontakt med verksamheterna direkt än med politikerna. De ser vad personalen gör men inte vad politikerna uträttar.

Siffrorna kan dock ge en missvisande bild. Det finns undersökningar som visar att medborgare vid djupintervjuer tenderar att först svara att de har lågt förtroende för politiker medan de vid ett längre samtal ger en mer nyanserad bild.<sup>5</sup>

---

<sup>4</sup> SOM-institutets Riks-SOM 2015 och SCB:s medborgarundersökning

<sup>5</sup> Politikens meningslöshet – om misstro, cynism och utanförskap, Tommy Möller, Stockholms universitet.

## Hur nöjda är medborgarna?

Sveriges Kommuner och Landsting har i den här rapporten, som är baserad på SCB-statistik, tittat på vad som är utmärkande för de lokala politikerna i Gävleborgs län. Vilka är de? Vilka är det som lägger en stor del av sin tid på att ta ansvar för allas vardag, att prioritera och att fatta beslut som påverkar och skapar förutsättningar för dem som bor och arbetar i Gävleborg? I rapporten redovisas även hur nöjda medborgarna är med den kommunala verksamheten och vilket förtroende de har för lokalpolitikerna.

Upplysningar om innehållet  
Cecilia Ramqvist, [cecilia.ramqvist@skl.se](mailto:cecilia.ramqvist@skl.se)  
Björn Kullander, [bjorn.kullander@skl.se](mailto:bjorn.kullander@skl.se)

© Sveriges Kommuner och Landsting, 2016  
ISBN: 978-91-7585-423-6

Beställ eller ladda ner på [www.skl.se/publikationer](http://www.skl.se/publikationer). ISBN: 978-91-7585-423-6