

# Kommunala tidsbegränsade anställningar för arbetssökande ungdomar

ENKÄTSTUDIE JUNI 2013



## Förord

Sveriges Kommuner och Landsting (SKL) har genomfört en enkätstudie i syfte att ta reda på hur många kommuner som har ”särskilda tidsbegränsade ungdomsanställningar” och hur dessa är organiserade. Dessa anställningar har tillskapats för att erbjuda arbetssökande ungdomar arbetslivserfarenheter och referenser som stärker deras möjligheter att få jobb på den reguljära arbetsmarknaden. Enkäten skickades i juni 2013 till SKL:s kontaktpersoner för arbetsmarknadsfrågor i landets samtliga kommuner.

Bakgrunden till enkäten är att SKL och Kommunal har träffat ett avtal om att införa så kallade arbetslivsintroduktionsanställningar och utbildnings- och introduktionsanställningar<sup>1</sup> i kommunal sektor. Liknande avtal finns bland annat på IF Metalls och Handels avtalsområden. Regeringen har aviserat att de har för avsikt att införa ett statligt stöd för att underlätta införandet av dessa introduktionsanställningar.

Beslut om att genomföra enkätundersökningen fattades i samband med en föredragning av professor Jonas Olofsson, som medverkade på en nätverksträff i maj 2013. Jonas Olofsson medverkar i både Socialförsäkringsutredningen och i utredningen om stödstrukturer för lärande på arbetsplatsen.

Syftet med enkäten och denna rapport är att bidra med kunskap och information till ovan nämnda utredningar. Den sistnämnda har tillsatts av finansdepartementet och ska senast 1 augusti 2013 presentera förslag på hur staten kan stödja införandet av introduktionsanställningar. Informationen om kommunala ungdomsanställningar är också viktig för oss på SKL då vi ska bevaka kommunernas intressen på det arbetsmarknadspolitiska området.

Vi vill rikta ett stort tack till alla som besvarat enkäten och därmed bidragit till denna rapport.

Stockholm i juni 2013

Per-Arne Andersson

*Avdelning för lärande och arbetsmarknad*

---

<sup>1</sup> Information om SKL:s avtal rörande arbetslivsintroduktionsanställningar samt utbildnings- och introduktionsanställningar: [http://www.skl.se/avtalar/lonekollektivavtal\\_vid\\_sidan\\_av\\_hok](http://www.skl.se/avtalar/lonekollektivavtal_vid_sidan_av_hok)

## Innehåll

<b>Sammanfattning .....</b>	<b>5</b>
<b>Enkätstudien .....</b>	<b>6</b>
Var tredje kommun har ungdomsanställningar .....	7
Mer än 3 000 ungdomsanställningar år 2013 .....	8
Ungdomsanställningar vanligare i större kommuner.....	8
Politikerna har beslutat om ungdomsanställningar .....	9
Politisk majoritet påverkar inte antalet ungdomsanställningar .....	9
Arbetsmarknadsenheterna har huvudansvaret .....	10
Flertalet ungdomar anställs på BEA.....	10
Flest ungdomsanställningar för ungdomar 18-25 år .....	10
Vilken åldersgrupp omfattas av möjligheten att få en särskild tidsbegränsad ungdomsanställning? .....	11
Anställningstiderna varierar .....	12
Flertalet jobbar heltid.....	12
Målgrupper för kommunala ungdomsanställningar .....	13
Hälften av tjänsterna tillsätts via ansökningar .....	13
Mer än hälften av ungdomarna studerar .....	14
I flertalet kommuner får ungdomarna studera på betald arbetstid .....	14
Utbildningarna kvalitetssäkras via studieplaner, handledning och stöd från arbetskonsulenter .....	14
<b>Slutsatser .....</b>	<b>16</b>

# Sammanfattning

SKL har i juni 2013 genomfört en enkätstudie om kommunala tidsbegränsade ungdomsanställningar. Dessa anställningar har tillkommit i syfte att ge arbets-sökande ungdomar arbetslivserfarenheter och referenser som stärker deras möj-ligheter att få jobb på den reguljära arbetsmarknaden. Enkäten har besvarats av totalt 229 kommuner. Av enkätsvaren framgår att:

- Ungdomsanställningar förekommer i var tredje av de kommuner som besvarat enkäten.
- Ungdomsanställningarna har i tre av fyra kommuner tillkommit efter beslut av politiker.
- Ansvaret för ungdomsanställningarna ligger i fyra av fem kommuner på arbetsmarknadsförvaltningar/-avdelningar/-enheter.
- Ungdomarna anställs i regel på [BEA](#).
- Majoriteten av kommunerna erbjuder ungdomsanställningar åt ungdomar 18-25 år.
- Målgrupp för ungdomsanställningarna är ungdomar som är arbetslösa. Hälften av kommunerna ställer dessutom krav på att ungdomarna ska ha varit arbetslösa en viss tid.
- I hälften av kommunerna tillämpar man ett ansökningsförfarande, men av kommentarerna i enkäten, förefaller det råda stor flexibilitet och det tycks inte vara ovanligt att kommunerna ger förtur åt ungdomar med utsatt situation på arbetsmarknaden.
- De vanligaste anställningstiderna är 6 månader alternativt 1 år.
- Tre av fyra ungdomar jobbar heltid.
- I mer än hälften av kommunerna är det möjligt att studera samtidigt som man arbetar, men det är obligatoriskt i bara var tredje av dessa kommuner.
- Endast fyra kommuner uppger att ungdomarna får medfinansiera studi-erna genom nedsättning av lönen.
- Kvalitetssäkring av utbildningarna sker vanligen via studieplaner/ hand-ledning och stöd från handledare.
- Kommunerna är väl rustade för att få till stånd infrastrukturer som säkerställer att ungdomar får meningsfulla arbetsuppgifter, utbildning och kompetenshöjande insatser samt - det som ofta är nyckeln till etablering på arbetsmarknaden - personligt stöd av arbeidskonsulenter och handledare på arbetsplatserna.
- Med statliga lönesubventioner samt medfinansiering av utbildningar och handledning bör det vara fullt möjligt att få till stånd fler kommu-nala anställningar för arbetsökande ungdomar som saknar arbetslivs-erfarenheter och referenser.

# Enkätstudien

SKL:s webbenkät skickades i början av juni 2013 till SKL:s kontaktpersoner för arbetsmarknadsfrågor i landets samtliga 290 kommuner. Enkäten, som avslutades efter två veckor, besvarades av totalt 229 kommuner (79 %). I dessa kommuner bor 81 % av Sveriges befolkning. Fullständiga svar inkom från 218 kommuner. Att svaren från 11 kommuner är ofullständiga innebär att kommunerna antingen hoppat över någon/några frågor eller glömt att avsluta enkäten.

SKL har genomfört en bortfallsanalys som visar att kommunerna som besvarat enkäten liknar Sveriges kommuner i stort vad gäller kommungruppsammansättning och spridning i riket. SKL har också undersökt om det finns några skillnader vad gäller politiskt styre<sup>2</sup>. Resultatet visar att svar inkommit från 83 % av de kommuner som har ett röd/grönt styre, 75 % av de Alliansstyrda kommunerna och av de kommuner som har ett blocköverskridande samarbete har 74 % besvarat enkäten.

Enkätresultatet har sammanställts och skriften har författats av Vivi Jacobson-Libietis, avdelningen för lärande och arbetsmarknad.

Skriften finns endast i nätupplaga. Läsaren är fri både att kopiera materialet i sin helhet och att använda delar av texten, men var god ange källa.

---

<sup>2</sup> SKL har jämfört:

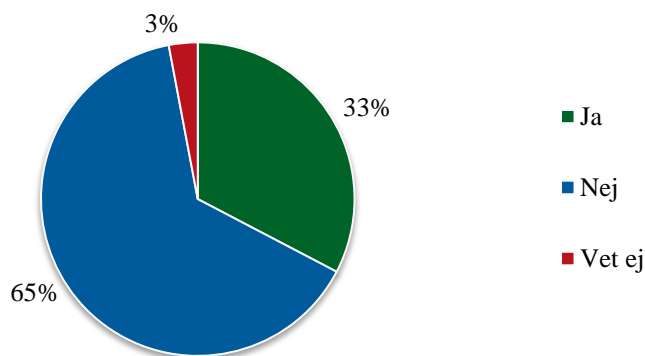
- Alliansstyrda kommuner (i vissa fall samarbetar man även med lokala partier),
- Röd/gröna kommuner som styrs av Socialdemokraterna ensamma eller av Socialdemokraterna tillsammans med Miljöpartiet och/eller Vänsterpartiet (i vissa fall samarbetar man även med lokala partier),
- Kommuner som har en blocköverskridande majoritet (i vissa fall samarbetar man även med lokala partier).

## Var tredje kommun har ungdomsanställningar

Totalt uppger 74 kommuner (33 %) att de under år 2012 och/eller 2013 anställt arbetslösa ungdomar inom ramen för särskilda tidsbegränsade anställningar. Flertalet kommuner - 146 kommuner (65 %) – har inte denna form av anställningar och sex av SKL:s kontaktpersoner (3 %) för arbetsmarknadsfrågor uppger att de inte vet om kommunen har några ungdomsanställningar.

**Har ni i er kommun, under 2012 och/eller 2013, anställt arbetslösa ungdomar inom ramen för särskilda tidsbegränsade ungdomsanställningar?**

Antal svar: 226



Av de 74 kommuner, som uppger att de år 2012 och/eller 2013 anställt arbetslösa ungdomar inom ramen för särskilda tidsbegränsade anställningar, har 65 kommuner angett hur många ungdomsanställningar det rör sig om; 56 kommuner har angett hur många ungdomar de anställde år 2012 och 59 kommuner har angett antalet ungdomsanställningar innevarande år.

Varför nio av de 74 kommuner som har ungdomsanställningar inte angett någon sifferuppgift är oklart, men en förklaring kan vara att SKL:s kontaktperson för arbetsmarknadsfrågor saknar informationen därför att ansvaret för ungdomsanställningarna inte ligger på arbetsmarknadsförvaltningen/-avdelningen/enheten.

48 kommuner har angett en sifferuppgift för båda åren, övriga (17 kommuner) har angett antalet ungdomsanställningar för ett av åren. Sex av de kommuner som år 2012 erbjöd ungdomsanställningar och angav en sifferuppgift för detta år har inte angett någon sifferuppgift för innevarande år, vilket kan tolkas som att dessa kommuner inte erbjuder denna form av anställningar längre. Elva kommuner har bara angett en sifferuppgift avseende ungdomsanställningar år 2013.

## Mer än 3 000 ungdomsanställningar år 2013

År 2012 uppgick det totala antalet anställningar - i de 56 kommuner som angett en sifferuppgift - till 2 703 stycken. Antalet anställningar per kommun varierar stort; tjugo kommuner uppger att de hade 10 eller färre ungdomsanställningar, åtta kommuner hade mer än 100 anställningar och den kommun som hade flest ungdomsanställningar uppger att de uppgick till 350 stycken. Medianvärdet är 24 st. anställda.

År 2013 beräknas det totala antalet anställningar - i de 59 kommuner som angett en sifferuppgift - bli minst 3 000 (totalt 3 050 enligt enkäten). Även i år är skillnaderna stora mellan olika kommuner; sexton kommuner har 10 eller färre ungdomsanställningar, nio kommuner uppger att de har fler än 100 ungdomsanställningar och precis som förra året har en av kommunerna så mycket som 350 ungdomsanställningar. Medianvärdet är 25 anställda.

Hur många anställningar som funnits/finns i de kommuner som inte uppgett någon sifferuppgift saknar SKL sålunda information om och det går ej heller att göra någon uppskattning.

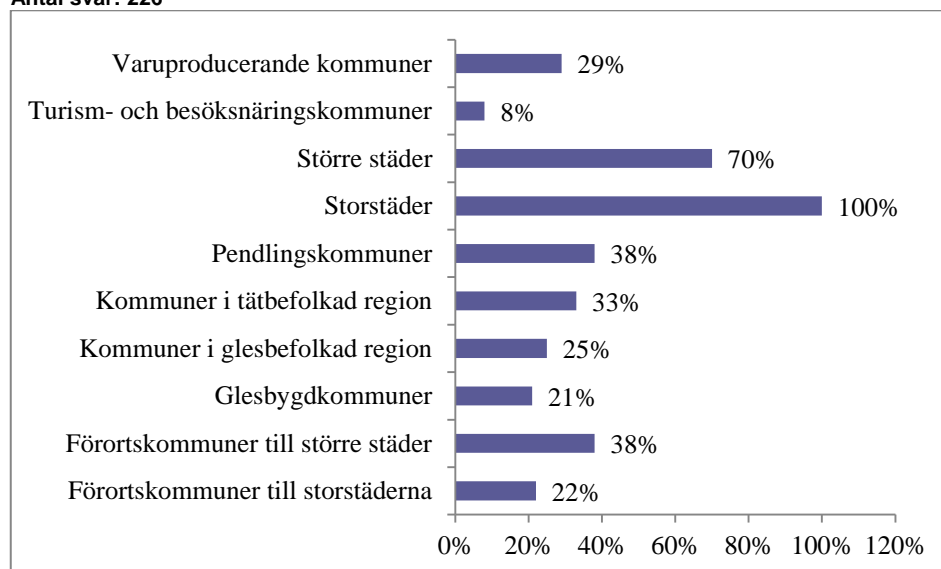
Tjugo (9 %) av de 152 kommuner som besvarat enkäten och uppgett att de inte har särskilda ungdomsanställningar varken år 2012 eller 2013 har haft sådana tidigare och var fjärde (38 kommuner) planerar att inrätta sådana i framtiden.

### Ungdomsanställningar vanligare i större kommuner

Samtliga tre storstäder och 70 % av de större städerna (totalt 31 kommuner) erbjuder tidsbegränsade anställningar åt arbetslösa ungdomar. Vad gäller övriga kommungrupper<sup>3</sup> så anger de 14 kommuner, som tillhör gruppen turism- och besöksnäringkommuner (totalt 20 kommuner) och som besvarat enkäten, att de inte har några kommunala ungdomsanställningar. I övriga kommungrupper varierar andelen som har ungdomsanställningar mellan 21 % och 38 %.

#### Andel tidsbegränsade ungdomsanställningar fördelat efter kommungrupp

Antal svar: 226



<sup>3</sup> Information om SKL:s kommungruppsindelning finns på hemsidan [http://www.skl.se/kommuner\\_och\\_landsting/fakta\\_om\\_kommuner/kommungruppsindelning](http://www.skl.se/kommuner_och_landsting/fakta_om_kommuner/kommungruppsindelning)



Det råder också stora skillnader mellan länen. Andelen kommuner som uppgett att de har ungdomsanställningar är störst i Västernorrlands, Västmanlands, Jönköpings, Hallands och Östergötlands län. Hälften eller fler av kommunerna i dessa län har uppgett att de har särskilda tidsbegränsade ungdomsanställningar för arbetslösa ungdomar.

Tio av kommunerna i Norrbotten (totalt 14 kommuner) har besvarat enkäten. Ingen av dem erbjuder ungdomsanställningar åt arbetslösa ungdomar. Ungdomsanställningar finns inte heller på Gotland

## Politikerna har beslutat om ungdomsanställningar

Kommunstyrelserna har i drygt hälften (58 %) av kommunerna fattat beslut om att ungdomsanställningar ska inrättas. I ytterligare 15 % av kommunerna har beslutet fattats av en politisk nämnd, exempelvis arbetslöshetsnämnd, arbetslivsnämnd, utbildnings- och arbetslöshetsnämnd eller liknande. Detta visar att det finns en tydlig politisk förankring för denna typ av anställningar.

I övriga kommuner har beslut om ungdomsanställningar fattats på tjänstemannanivå (22 %) eller, som det framgått av kommunernas kommentarer, i samband med till exempel budgetdiskussioner.

## Politisk majoritet påverkar inte antalet ungdomsanställningar

Vid en jämförelse av kommuner med olika politiskt styre<sup>4</sup> framträder inga stora skillnader. Av de Alliansstyrda kommunerna har 33 % angett att de erbjuder särskilda kommunala tidsbegränsade anställningar åt arbetslösa ungdomar. Motsvarande siffra för de kommuner som har ett röd-/grönt styre är 37 % och för de kommuner där man har ett blocköverskridande samarbete gäller att 28 % angett att de har ungdomsanställningar.

---

<sup>4</sup> SKL har jämfört:

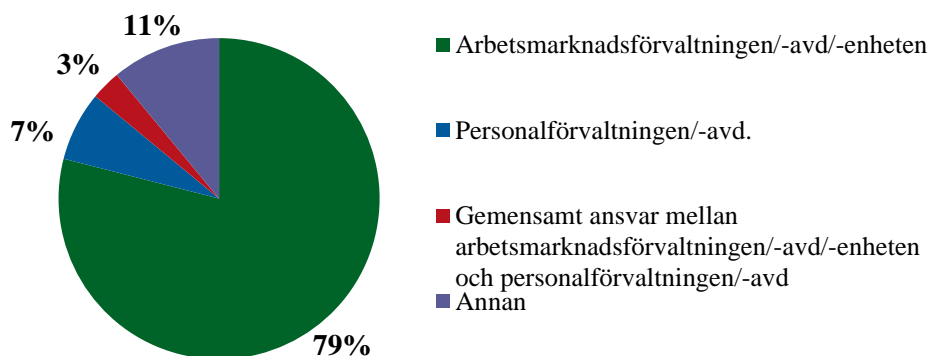
- Alliansstyrda kommuner (i vissa fall samarbetar man även med lokala partier),
- Röd/gröna kommuner som styrs av Socialdemokraterna ensamma eller av Socialdemokraterna tillsammans med Miljöpartiet och/eller Vänsterpartiet (i vissa fall samarbetar man även med lokala partier),
- Kommunerna som har en blocköverskridande majoritet (i vissa fall samarbetar man även med lokala partier).

## Arbetsmarknadsenheterna har huvudansvaret

I fyra av fem kommuner (79 %) är det arbetsmarknadsförvaltningen/-avdelningen/-enheten som har huvudansvaret för ungdomsanställningarna. I endast 7 % av de kommuner som besvarat enkäten ligger huvudansvaret på personalförvaltningen/-avdelningen.

**Vilken förvaltning/avdelning/enhet har huvudansvaret för dessa ungdomsanställningar?**

Antal svar: 70



Annan förvaltning kan vara allt från kommunledningskontor till vuxenutbildnings- och arbetsmarknadsenhet eller stadsdelsförvaltning.

## Flertalet ungdomar anställs på BEA

Tre av fyra kommuner (72 %) tillämpar BEA i samband med ungdomsanställningarna, 15 % anställer på AB-avtalet och 9 % tillämpar både AB och BEA<sup>5</sup>. Av de som besvarat enkäten svarar 4 % ”vet ej” på frågan om vilket/vilka avtal som används.

## Flest ungdomsanställningar för ungdomar 18-25 år

Variationerna är stora mellan kommunerna vad gäller vilka åldersgrupper som är aktuella för ungdomsanställningar. I var femte kommun (22 %) är det möjligt att få en sådan anställning redan vid 16 eller 17 års ålder. Övervägande antalet kommuner erbjuder ungdomsanställningar till ungdomar som är 18 år eller äldre (42 % från 18 års ålder). I majoriteten av kommuner (70 %) är det bara möjligt för ungdomar under 26 år att få en ungdomsanställning, men i var femte kommun (22 %) kan man få en sådan anställning upp till 29 års ålder.

Se tabellen på nästa sida.

<sup>5</sup> Information om avtalen:

AB: [http://www.skl.se/avtal-lagar/allmanna\\_bestammelser](http://www.skl.se/avtal-lagar/allmanna_bestammelser)

BEA: [http://www.skl.se/avtal-lagar/lonekollektivavtal\\_vid\\_sidan\\_av\\_hok](http://www.skl.se/avtal-lagar/lonekollektivavtal_vid_sidan_av_hok)

**Vilken åldersgrupp omfattas av möjligheten att få en särskild tidsbegränsad ungdomsanställning?**

Fr.o.m. det år man fyller		
16 år	11	17 %
17 år	3	5 %
18 år	28	42 %
19 år	3	5 %
20 år	17	26 %
21 år	4	6 %
22 år	0	0 %
23 år	0	0 %
24 år	0	0 %
25 år	0	0 %
26 år	0	0 %
27 år	0	0 %
28 år	0	0 %
29 år	0	0 %
<b>Summa</b>	66	100 %

T.o.m. det år man fyller		
16 år	2	3 %
17 år	2	3 %
18 år	0	0 %
19 år	2	3 %
20 år	1	2 %
21 år	0	0 %
22 år	1	2 %
23 år	1	2 %
24 år	12	19 %
25 år	24	38 %
26 år	5	8 %
27 år	0	0 %
28 år	0	0 %
29 år	14	22%
<b>Summa</b>	64	100 %

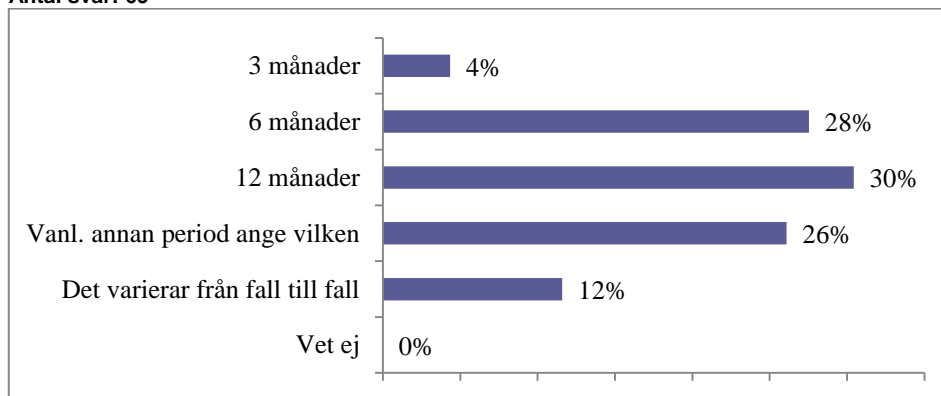
Av tabellen ovan till vänster framgår från vilken ålder kommunerna uppger att det är möjligt att få en ungdomsanställning. Tabellen till höger visar vilket som är den övre åldersgränsen. Av den sistnämnda tabellen framgår att fyra kommuner uppger att de erbjuder ungdomsanställningar endast till ungdomar yngre än 18 år och två kommuner erbjuder anställningar till ungdomar under 20 år. Av kommunernas kommentarer på denna fråga framgår att några kommuner endast erbjuder särskilda tidsbegränsade ungdomsanställningar åt ungdomar som hoppat av skolan och omfattas av kommunernas s.k. informationsansvar. Men – av kommentarerna att döma – har sannolikt två av de kommuner som besvarat enkäten missuppfattat frågorna och istället för att svara på frågor om särskilda tidsbegränsade anställningar för arbetslösa ungdomar har de redogjort för feriejobsatsningar för skolungdomar.

## Anställningstiderna varierar

Majoriteten av kommuner erbjuder ungdomsanställningar på 6 månader (28 %) eller 1 år (30 %), men av enkätsvaren framgår det att variationerna är stora och att det kan röra sig om allt från ett par veckor till 1-åriga anställningar eller längre. Var tionde kommun (12 %) uppger att det varierar från fall till fall.

**Hur långa anställningstider handlar det vanligen om?**

**Antal svar: 69**



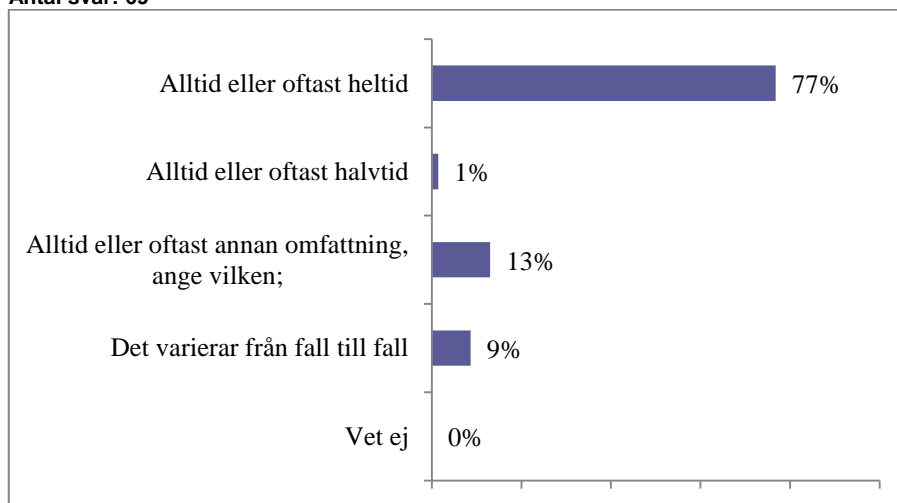
Av kommunernas kommentarer framgår att en del kommuner har som princip att anställningarna ska föregås av en praktikperiod, att det finns möjligheter att få förlängning och/eller att kommunerna tar hänsyn den enskildes behov då de bestämmer anställningstidens längd.

## Flertalet jobbar heltid

I tre av fyra kommuner (77 %) arbetar ungdomarna vanligtvis heltid, men det finns också andra konstruktioner. I flera kommuner finns redan anställningar av den modell som gäller för de nya introduktionsanställningarna, dvs. att ungdomarna arbetar 75 % av tiden och ägnar resterande tid åt utbildning/kompetensutveckling. En kommun uppger att de ställer krav på halvtidsstudier och att resterande tid ägnas åt arbete.

**Vilken omfattning har tjänstgöringen normalt?**

**Antal svar: 69**



## Målgrupper för kommunala ungdomsanställningar

Samtliga ungdomar som får tidsbegränsade ungdomsanställningar är arbets-sökande. Hälften av kommunerna (51 %) ställer dessutom krav på att ungdomarna ska varit arbetslösa en viss tid, övriga kommuner har inga sådana krav. Av kommentarerna framgår att många kommuner tycks prioritera grupper som står långt från arbetsmarknaden, ungdomar som varit arbetslösa länge, deltar i ungdomsgarantin eller jobb- och utvecklingsgarantin, har funktionsnedsättningar som innebär arbetshinder osv.

Mindre än hälften av kommunerna (40 %) uppger att de ger förtur åt ungdomar som har ekonomiskt bistånd.

Var fjärde kommun (26 %) uppger att de prioriterar ungdomar som är berättigade till nystartsjobb, men det förekommer också andra arbetsmarknadsstöd såsom förstärkt anställningsstöd, lönebidrag etc.

En grupp som har det extra problematiskt är de så kallade NEET-ungdomarna<sup>6</sup> som inte har kontakt med någon myndighet; arbetsgivarna kan i regel inte få något stöd då de anställer dessa ungdomar utan får stå för hela lönekostnaden. Anledningen är att så gott som alla stöd man kan få från Arbetsförmedlingen förutsätter att man är inskriven som arbetssökande och har så varit en viss tid.

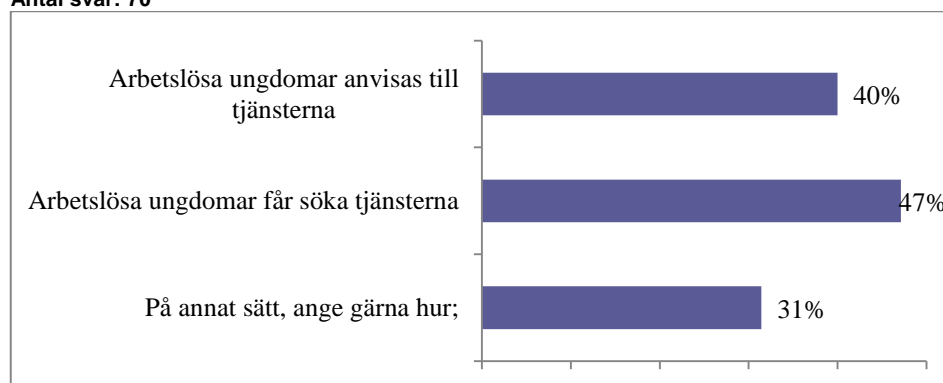
Vad gäller de kommunala ungdomsanställningarna är det dock värt att notera att det av kommentarerna i enkäten framgår att det tycks råda stor flexibilitet och att det finns möjligheter att göra individuella behovsbedömningar och avsteg från de generella krav kommunen ställer t.ex. avseende inskrivningstid på Arbetsförmedlingen.

## Hälften av tjänsterna tillsätts via ansökningar

Hälften av kommunerna (47 %) utannonserar de tidsbegränsade ungdomsanställningarna som tillsätts efter ett ansökningsförfarande, men nästan lika många (40 %) uppger att ungdomar anvisas till jobben av Arbetsförmedlingen, Socialtjänsten eller gymnasieskolan.

### Hur sker tillsättandet av ungdomsanställningarna?

Antal svar: 70



Var tredje kommun (30 %) uppger att det också finns andra sätt att tillsätta tjänsterna, vilket t.ex. innebär att ungdomar matchas till lämpliga jobb eller att man i vissa fall frångår principen om att ungdomarna ska söka en anställning och istället gör en individuell prövning som leder till att ungdomar som har extra behov av arbetsträning och referenser får förtur.

<sup>6</sup> NEET är förkortning av det engelska uttrycket ”Not in Education, Employment or Training”.

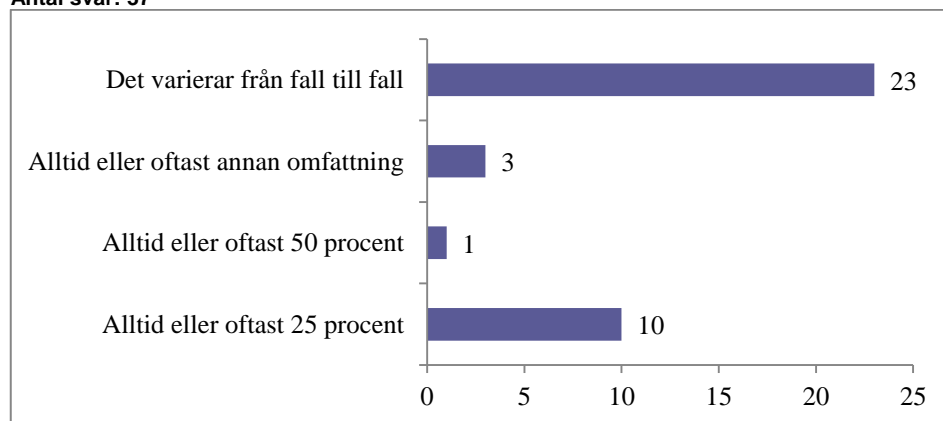
## Mer än hälften av ungdomarna studerar

I 37 (57 %) av de totalt 69 kommuner, som svarat på enkätfrågorna om utbildning, är det möjligt att kombinera arbete och utbildning. Att göra så är dock obligatoriskt bara i 14 av dessa kommuner.

I var fjärde kommun (26 %) har man redan nu den modell som gäller för de kommunala introduktionsanställningarna, dvs. att man alltid eller oftast studerar 25 % av tiden. Flertalet kommuner (62 %) uppger att det varierar från fall till fall.

### Hur stor del av anställningstiden omfattas av utbildning?

Antal svar: 37



En enda kommun uppger att de har krav på halvtidsstudier. De kommuner som anger att studierna har "annan omfattning" erbjuder samtliga ungdomarna att studera 20 % av tiden.

I vissa kommuner kan man fullfölja gymnasieutbildningen när man jobbar

Två av tre kommuner - dvs. 24 av de 37 kommunerna - erbjuder ungdomarna möjligheter att komplettera ofullständig gymnasieutbildning inom ramen för de kommunala ungdomsanställningarna. En kommun uppger att de har en vision om att alla ungdomar upp till 25 års ålders ska få grundläggande behörighet att studera på högskolenivå. Av kommentarerna framgår att det också är vanligt att kommunerna erbjuder utbildningar som är nödvändiga för att ungdomarna ska klara sitt jobb i kommunen eller kvalificera sig för att söka andra jobb, t.ex. röjsågsutbildning, truckkort och liknande.

## I flertalet kommuner får ungdomarna studera på betald arbetstid

På frågan om ungdomarna via nedsättning av lönen själva finansierar utbildningen svarar 31 av kommunerna (79 %) nej. Fyra svarar ja och lika många har kryssat i svarsalternativet "vet ej".

## Utbildningarna kvalitetssäkras via studieplaner, handledning och stöd från arbetskonsulenter

Samtliga kommuner utom en enda - av de 39 kommuner som besvarat frågorna om utbildning - uppger att de på olika sätt kvalitetssäkrar sina utbildningsinsatser.

Av tabellen nedan framgår att ungdomarna i mer än hälften av kommunerna har en individuell utvecklings-/studieplan, stöd av en kvalificerad handledare på arbetsplatsen och/eller stöd från en arbetskonsulent/vägledare/kontaktperson som följer upp lärandet på och utanför arbetsplatsen.

**Kvalitetssäkras lärandet på något av nedanstående sätt?**

**Antal svar: 39**

Det ska finnas en individuell utvecklingsplan/studieplan	<b>23</b>	<b>59%</b>
Det ska finnas en kvalificerad handledare på arbetsplatsen	23	59 %
Det ska finnas en arbetskonsulent/vägledare/kontaktperson som följer upp lärandet på och utanför arbetsplatsen	21	54 %
Det finns möjligheter att validera mot kurser i gymnasieskolan	10	26 %
Ungdomarna har kontakt med lärare och kan få betyg på kursmoment	12	31 %
Lärandet på arbetsplatsen dokumenteras i form av ett intyg	12	31 %
Lärandet kvalitetssäkras på annat sätt, ange gärna kortfattat hur	9	23 %
Lärandet kvalitetssäkras inte på något sätt	1	3 %
Vet ej	3	8 %
<b>Summa</b>	<b>39</b>	<b>100 %</b>

I var tredje kommun har ungdomarna kontakt med lärare och kan få betyg på kursmoment och/eller dokumentation i form av intyg. I var fjärde kommun finns möjligheter att validera mot kurser i gymnasieskolan.

## Slutsatser

Fyra av fem kommuner har inom loppet av bara två veckor besvarat SKL:s enkät om ungdomsanställningar. Den relativt höga svarsfrekvensen tyder på att intresset för kommunala ungdomsanställningar är stort.

SKL kan dock konstatera att bara var tredje kommun - av dem som besvarat enkäten - år 2012 och/eller 2013 har erbjudit kommunala tidsbegränsade ungdomsanställningar åt arbetssökande ungdomar. Det finns säkerligen flera anledningar därtill, men av den dialog SKL ständigt för med medlemmarna har det framgått att man i många kommuner anser att det - trots möjligheter att få olika former av stöd och subventioner från Arbetsförmedlingen - blir alltför kostsamt. SKL välkomnar därför att regeringen tillsatt en utredning om hur staten ska kunna medfinansiera de så kallade introduktionsanställningarna. Med statliga lönesubventioner samt medfinansiering av utbildningar och handledning bör det vara fullt möjligt att få till stånd fler kommunala anställningar för inte minst arbetssökande ungdomar som saknar arbetslivserfarenheter och referenser.

SKL kan också konstatera att besluten om att erbjuda arbetssökande ungdomar tidsbegränsade ungdomsanställningar oftast fattas på politisk nivå och att de är politiskt väl förankrade.

Via kommunernas arbetsmarknadsförvaltningar/-avdelningar/-enheter finns det goda möjligheter att - tillsammans med personal- och utbildningsansvariga - få till stånd infrastrukturer som säkerställer att ungdomarna får meningsfulla arbetsuppgifter, utbildning och kompetenshöjande insatser samt - det som ofta är nyckeln till etablering på arbetsmarknaden - personligt stöd av arbetskonsulenter och handledare på arbetsplatserna.

SKL har i samband med mångtaliga kommunbesök erfarit att den absoluta majoriteten av kommunala arbetsmarknadsförvaltningar/-avdelningar/-enheter på senare år på ett medvetet sätt arbetat för att höja kvalitén i sina insatser. Det innebär t.ex. att kommunerna aktivt arbetar för att bygga upp kontakter med lokala arbetsgivare och fokuserar på insatser som syftar till att arbetssökande inte bara ska få ett jobb utan också långsiktigt bryta arbetslöshet. Att så är fallet bekräftas i den nu genomförda enkäten där samtliga kommuner utom en enda uppger att de på olika sätt kvalitetssäkrar de utbildningsinsatser som i vissa kommuner erbjuds ungdomar som har en kommunal ungdomsanställning.



SKL kommer hösten 2013 att genomföra två idékonferenser tillsammans med Arbetsförmedlingen. På dessa konferenser kommer SKL bland annat att lyfta fram exempel på hur kommuner kan utforma infrastrukturen för att försäkra sig om att de kommunala anställningarna stärker arbetssökandes förutsättningar på arbetsmarknaden. På konferenserna kommer vi också att presentera exempel på hur kommunerna kan se till att de anställda erhåller nödvändigt stöd på arbetsplatsen, vägledning och hjälp i sitt arbetssökande.

# Kommunala tidsbegränsade anställningar för arbets- sökande ungdomar

---

## Enkätstudie juni 2013

Skriften finns endast i nätupplaga. Läsaren är fri både att kopiera materialet i sin helhet och att använda delar av texten, men var god ange källa.

Upplysningar om innehållet  
Vivi, Libietis-Jacobson, [vivi.libietis@skl.se](mailto:vivi.libietis@skl.se)

© Sveriges Kommuner och Landsting, 2013  
ISBN: 978-91-7164-964-5  
Text: Vivi Libietis-Jacobson

Ladda ner på [webbutik.skl.se](http://webbutik.skl.se). ISBN 978-91-7164-964-5